

Manuel y Sara trabajan en el turno de mañana del Punto de atención, información y servicios (PAIS) de una facultad de la Universidade de Santiago de Compostela (USC).

Al largo de la mañana reciben varios avisos de averías en distintas dependencias del centro, así como diversas consultas y peticiones.

Responda a las siguientes preguntas sobre cómo resolver los incidentes y situaciones en las que se van a encontrar Sara y Manuel durante su jornada laboral.

1. Manuel recibe el aviso de que va a haber un corte de energía eléctrica el sábado por la noche. Como el edificio va a estar cerrado, decide programar el envío de un recordatorio pensando en la gente que trabaja en remoto. En la versión web del Outlook la programación del envío se realiza a través de la opción “Retrasar o programar el envío de mensajes de correo”. Pero, ¿cuál de las opciones siguientes sería la correcta para hacer efectiva esta acción de programar el envío?

- a) Una vez introducidos los datos de esa programación, pulsará “Enviar”, de modo que el mensaje permanecerá en la bandeja de salida hasta el momento de la entrega.
- b) Una vez introducidos los datos de esa programación, presionará la tecla “Enter (Intro)” de manera que el mensaje se enviará de forma inmediata, aunque las personas destinatarias que lo reciban no lo podrán abrir hasta la fecha de entrega programada.
- c) Una vez introducidos los datos de esa programación, ésta queda ya preparada. No se debe pulsar “Enviar” porque de lo contrario el mensaje se enviaría en ese mismo momento.

2. Manuel aprovecha que ha abierto el correo para enviarle a Sara un manual de uso del programa Teams que ella le pidió. Decide enviárselo de inmediato mediante correo electrónico de Outlook, adjuntando el archivo como anexo. Nada más enviarlo, recibe de vuelta un correo electrónico indicándole que el mensaje no se ha podido enviar debido a que el tamaño de los adjuntos excede el límite de lo permitido. Para solucionar este problema y poder enviarle el archivo a Sara, ¿cuál de las siguientes opciones sería válida?

- a) Reducir el nombre del archivo y volver a enviarlo como anexo.
- b) Guardar el archivo en la nube y compartir el vínculo con Sara.
- c) Cualquiera de las dos soluciones anteriores funcionará para solucionar el problema.

3. Mientras, Sara atiende en el mostrador la consulta de una estudiante que está matriculada en estudios oficiales en otro centro de la USC. La estudiante quiere saber si, puesto que se encuentra allí por otro motivo, puede solicitar fondos de la biblioteca de ese centro en préstamo a domicilio. ¿Qué respuesta debería darle Sara a esta estudiante?

- a) Que efectivamente es posible utilizar los servicios de préstamo de cualquiera de las bibliotecas de centro que conforman la Biblioteca Universitaria (BUSC) simplemente con un justificante de haber abonado el seguro universitario.
- b) Que no es posible utilizar los servicios de una biblioteca de un centro distinto a aquel en el que la estudiante se encuentra matriculada.
- c) Que efectivamente puede utilizar los servicios de préstamo a domicilio de ese centro, puesto que se trata de una biblioteca integrada en la BUSC, presentando la Tarjeta Universitaria de Identidad (TUI) o el carné de biblioteca.

4. La misma estudiante, alumna de 1^{er} curso de un grado, aprovechando la buena disposición de Sara, le pregunta si sabe cuántas obras puede retirar en préstamo a domicilio. ¿Cuál, de las que se indican a continuación, sería la respuesta correcta?

- a) Podría llevar hasta 20 obras durante 10 días y hasta 3 obras de préstamo corto durante 20 días.
- b) Podría llevar hasta 5 obras durante 15 días y hasta 3 obras de préstamo corto durante 10 días.
- c) Podría llevar hasta 10 obras durante 15 días y hasta 3 obras de préstamo corto durante 10 días.

5. Sara decide darle a la estudiante una hoja con información relativa al centro y a los servicios de los que dispone, incluida la biblioteca de centro, que ella misma ha preparado a modo informativo. No obstante, cuando le entrega la hoja se da cuenta de que ha empleado un logotipo erróneo y tiene que cambiarlo. ¿Cuál de los siguientes logotipos cree que es el correcto y, por lo tanto, el que debe usar Sara en el documento?

a)



b)

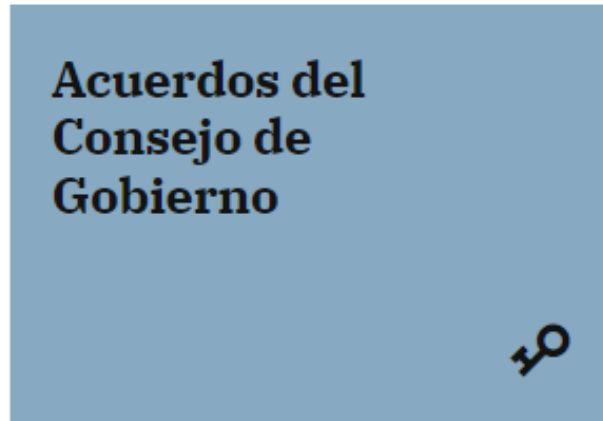


c)



6. Manuel, que sigue en el ordenador, recuerda que quería consultar una información específica que figuraba entre los acuerdos adoptados en el último Consejo de Gobierno. Procede así a buscar los Acuerdos del último Consejo de Gobierno en la página web de la USC y llega a la página del Consejo de Gobierno a través de la siguiente URL: <https://www.usc.gal/es/usc/institucional/gobierno/consejo-gobierno>

Entre la información allí disponible encuentra la siguiente sección:



Que significa esta sección señalada con la imagen de una llave?

- a) Que el acceso a la información no está disponible para toda la comunidad universitaria, sino únicamente para los miembros del Consejo de Gobierno, a través de un usuario y contraseña.
- b) Que el acceso se realiza a través de la intranet de la Universidad disponible para miembros identificados de la comunidad universitaria.
- c) Que el acceso se realiza a través de la intranet de la Universidad, únicamente habilitada para los miembros del Consejo de Gobierno y personal de la Universidad previamente autorizado.

7. Manuel ha escuchado que la USC impulsa diversas acciones de mecenazgo para captar fondos privados con los cuales sostener financieramente el desarrollo de iniciativas docentes, investigadoras y socioculturales atendiendo a tres grandes líneas de actuación. Interesado en colaborar haciendo una aportación a alguna de estas iniciativas, necesita localizar la información en la página web de la USC. ¿En cuál de las siguientes pestañas del portal web principal de la USC encontrará la información sobre mecenazgo?

- a) USC.
- b) USC Vida.
- c) Investigación.

8. Una profesora acude a Sara y Manuel para preguntarles una duda sobre la versión de escritorio de la plataforma Teams. La profesora quiere crear un equipo de trabajo y compartir a través de este una serie de documentos para la gestión de un proyecto. Comenta que ya ha creado el equipo, pero quiere personalizar su apariencia cargando como imagen identificativa el logotipo de la USC. ¿Cómo puede hacerlo?

- a) Seleccionando en el menú disponible “Equipos”, a continuación “Más opciones (...)”, luego “Editar equipo”, seleccionando a continuación un Avatar o “Cargar” para elegir una imagen de sus propios archivos de usuario.
- b) Pulsando con el botón derecho del ratón sobre la imagen del equipo, seleccionando a continuación “Cambiar imagen”.
- c) Ninguno de los procedimientos anteriores es correcto.

9. Poco después se acerca al PAIS del centro personal del Servicio de Prevención de Riesgos, ya que están reacondicionando los puestos de trabajo. Disponen de dos ordenadores y deben colocarlos atendiendo a la normativa en materia de seguridad y salud laboral referente a pantallas de visualización de datos. Para las tareas realizadas con el ordenador, ¿cuál de las siguientes respuestas es la correcta?

- a) La pantalla deberá situarse a una altura tal que la parte superior de esta coincida con la altura de los ojos, a una distancia mayor de 30 centímetros y se colocará preferiblemente perpendicular a la ventana.
- b) La pantalla deberá situarse a una altura tal que la parte superior de esta coincida con la altura de los ojos, a una distancia mayor de 30 centímetros y se colocará preferiblemente paralela a la ventana.
- c) La pantalla deberá situarse a una altura tal que la parte superior de esta coincida con la altura de los ojos, a una distancia menor de 30 centímetros y se evitará que esté colocada perpendicular a la ventana.

10. Mientras Sara estaba atendiendo a la alumna en el mostrador, suena una alarma. Manuel observa en la central de alarmas cuál es el lugar de la emergencia e, inmediatamente, va a comprobar qué ocurre. Una vez comprobada la existencia de la emergencia:

- a) Comunica la emergencia al Decanato o Dirección del centro y se asegura de que queden abiertas las comunicaciones con el exterior.
- b) Informa al jefe/a de Emergencias de la situación.
- c) Abandona el puesto de trabajo, asegurándose de dejar abiertas las comunicaciones con el exterior.

11. Sara y Manuel forman parte de los equipos de emergencia del plan de autoprotección del centro, y recuerdan que la participación en los equipos:

- a) Tendrá carácter voluntario y solo podrá formar parte de ellos el personal que haya recibido cursos específicos de manejo de extintores de incendios.
- b) Solo será obligatoria para el personal que tenga formación en la práctica de los primeros auxilios.
- c) El personal tiene el deber de participar, en la medida de sus capacidades, en el plan de autoprotección y asumir las funciones que le sean designadas.

12. Sara pertenece al equipo de primeros auxilios y entre las funciones de este equipo de emergencia está:

- a) Realizar llamadas al exterior solicitando la información médica que se considere necesaria.
- b) No pueden prestar asistencia a las personas heridas.
- c) En ningún caso podrán clasificar a las personas heridas por prioridades de atención y/o evacuación.

13. Manuel atiende la llamada telefónica de un profesor que necesita información sobre cómo gestionar los residuos de los animales de experimentación no inoculados ni infectados con los que trabaja en su laboratorio, a lo que Manuel amablemente le responde que:

- a) Se depositan en un congelador del centro destinado a este tipo de residuos, donde periódicamente los recoge la Unidad de Gestión de Residuos.
- b) Por tratarse de residuos no biopeligrosos, se depositan en un contenedor herméticamente cerrado a temperatura ambiente y se tratan como un residuo asimilable a urbano.
- c) Por tratarse de residuos peligrosos, se depositan en las neveras de los centros donde periódicamente los recoge la Unidad de Gestión de Residuos.

14. El mismo profesor le pregunta también qué envase debe utilizar para descartar residuos citotóxicos, como el bromuro de etidio sólido y geles de agarosa. Manuel responde que:

- a) Debe usar un bidón sanipic, que no supere los 20 Kg y una vez lleno deben cerrarlo herméticamente.
- b) Debe usar una garrafa o botella (si se generan en muy poca cantidad).
- c) Debe usar un bidón tapamóvil de hasta 5 litros.

15. El profesor aprovecha la conversación y le pide a Manuel si puede ir a revisar la persiana que tiene averiada, por la que entra mucho frío en el despacho, para valorar si puede repararla o debe enviar el incidente a mantenimiento.infraestructuras@usc.gal. Para eso tiene que utilizar una escalera de mano y, según la norma de seguridad “Trabajos en altura”, ¿cuál de las siguientes respuestas es la correcta?

- a) Hace falta asegurarse de que la escalera de mano está en buen estado y recién pintada.
- b) No se usará la escalera de mano en caso de que supere los 5 metros de longitud.
- c) Si la escalera es de tijera, hace falta asegurarse de que no esté provista de cadenas de seguridad porque pueden impedir su apertura al ser usada.

16. La persiana del despacho del profesor no sube. Antes de avisar a mantenimiento.infraestructuras@usc.gal, Manuel la revisa para comprobar su estado y comunicar la avería de forma segura. Señale a qué partes corresponden los números de la fotografía:



- a) Nº 1: lamas nº 2 eje; nº 3 tirante; nº 4 polea.
- b) Nº 1: eje; nº 2 polea; nº 3 tirante; nº 4 lamas
- c) Nº 1: eje; nº 2 polea; nº 3 lamas; nº 4 tirante

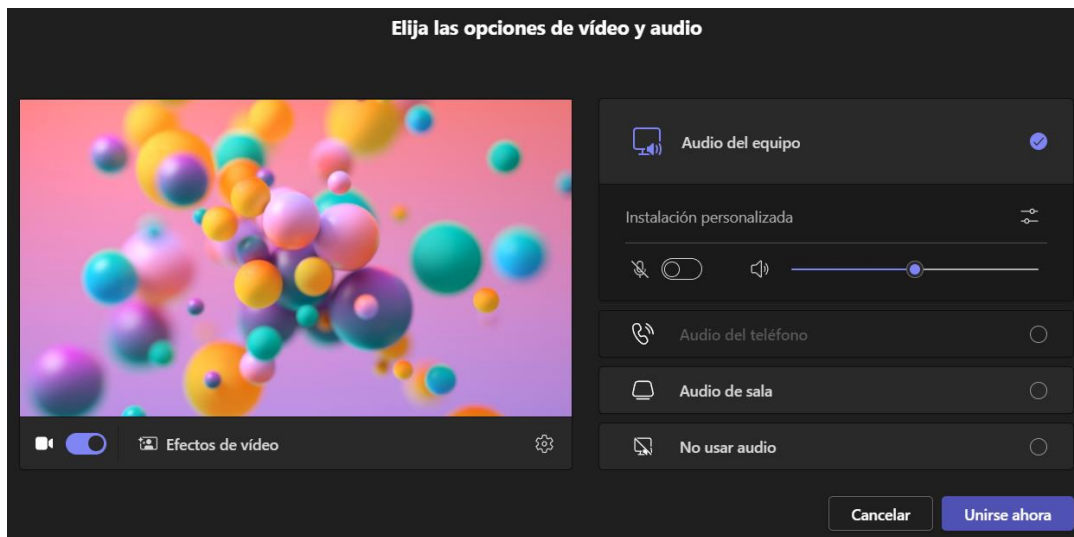
17. Sara abre un correo electrónico del Decanato en el que se le indica que a lo largo del día le dejarán en conserjería una serie de residuos inertes para que se encarguen de su gestión. Una hora más tarde reciben los residuos y comprueban que se trata de tubos fluorescentes, bombillas de bajo consumo, bombillas de descarga, bombillas de filamento y halógenos. ¿Cómo procedería?

- a) Por tratarse todos de residuos inertes, los colocaría en el contenedor de bombillas y baterías y posteriormente solicitaría la recogida a través de la página web: <http://www.usc.es/gl/servicios/sprl/residuos/recogida.html>.
- b) Los tubos fluorescentes, las lámparas de bajo consumo y las lámparas de descarga los echaría en contenedores identificados en la conserjería. Posteriormente utilizaría la vía telefónica para solicitar al servicio de gestión de residuos la recogida. Las bombillas de filamento y halógenos no se pueden gestionar junto con las lámparas anteriores y pueden ir a la basura normal.
- c) Colocaría los tubos fluorescentes, las lámparas de bajo consumo, las lámparas de descarga, las bombillas de filamento y halógenos en contenedores identificados en la conserjería. Posteriormente escribiría un correo electrónico a la dirección residuos@usc.es solicitando la recogida de residuos indicando los datos del productor y los datos de los residuos.

18. Mientras Sara está organizando los residuos, un alumno de primer año le solicita ayuda para encontrar el despacho de un profesor, ya que tiene una reunión de tutoría y llega justo de tiempo. ¿Cómo actuaría Sara para atender a esa persona desde la perspectiva de la buena comunicación?

- a) Tras saludar, le indica que cuando termine de embalar todavía tiene que solicitar la recogida de residuos, entre otras tareas, por lo que le dice que vuelva un poco más tarde y entonces le dará las indicaciones precisas y, si es necesario, lo acompañará hasta la puerta del despacho.
- b) Tras saludar, le informa amablemente de que es un profesor nuevo en el centro, por lo que supone que tiene el despacho en la primera planta así que lo anima a revisar el pasillo puerta por puerta hasta que lo encuentre para ganar tiempo mientras ella termina de embalar.
- c) Tras saludar, como no puede dejar la tarea en ese momento, Sara avisa a su compañero Manuel, que no está ocupado, quien se levanta de su puesto, inicia la conversación con el alumno que solicita la ayuda y le proporciona las indicaciones precisas.

19. La persona coordinadora del centro al que pertenecen Sara y Manuel programa una reunión mediante Microsoft Teams con el personal de los centros que coordina. Sara y Manuel utilizan la versión de Teams de escritorio y acceden a la reunión a través de un enlace que recibieron en un correo electrónico. Antes de hacer clic en el botón “Unirse ahora” Sara elige las opciones de audio y vídeo que se muestran en la imagen. Seleccione la opción correcta:



- a) El micrófono está activo, la cámara apagada y no se aplica un fondo en los efectos de vídeo.
- b) El micrófono está apagado, la cámara está apagada y se aplica un fondo en los efectos de vídeo.
- c) El micrófono está apagado, la cámara está activa y se aplica un fondo en los efectos de vídeo.

20. En la sala contigua se están realizando obras que ocasionan un ruido molesto. Cuando Sara interviene en la reunión por Teams, la persona coordinadora es incapaz de entender lo que dice. Para minimizar este problema, el programa permite en entornos ruidosos suprimir sonidos de fondo que no es la voz del hablante. Para eso Sara accede a Configuración> Dispositivos> y en la opción “Supresión del ruido” selecciona:

Automático (predeterminado)

Alto

Bajo

Desactivado

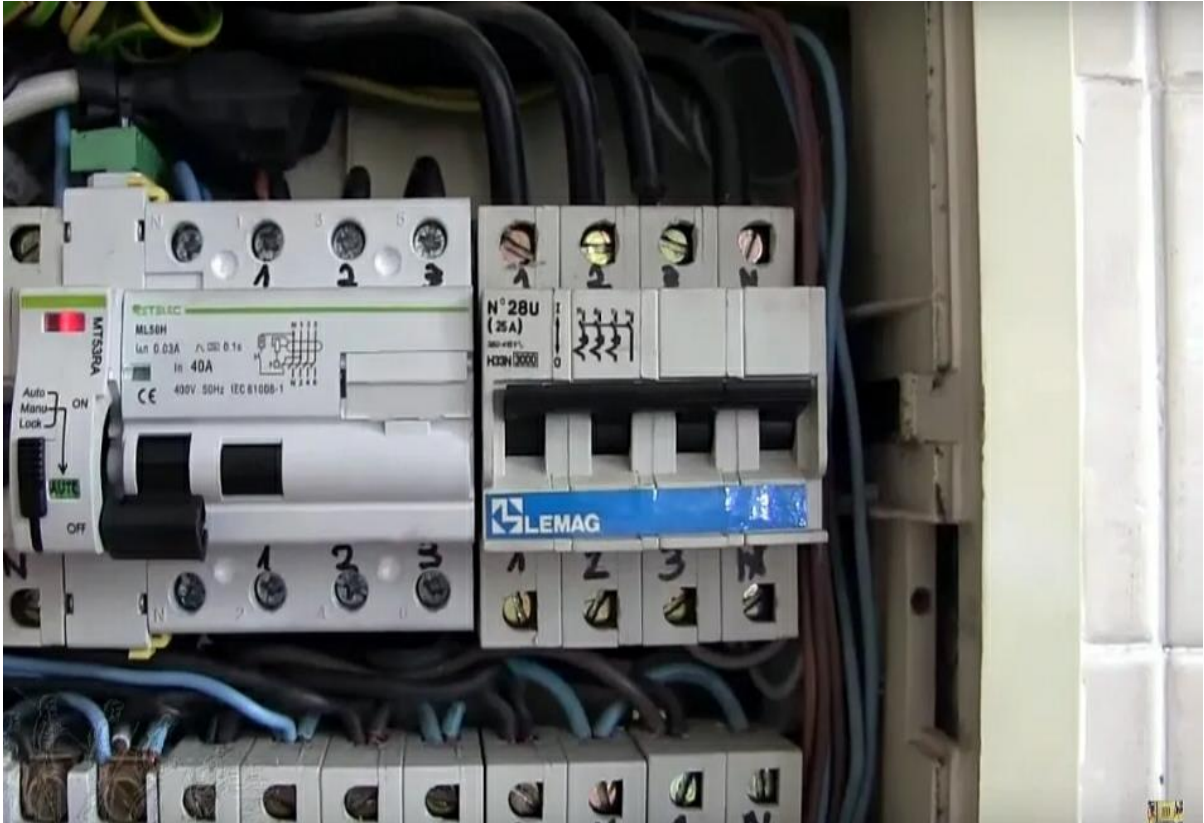
- a) Automático (Predefinido).
- b) Alto.
- c) Bajo.

21. Manuel recoge el aviso de un profesor. Los enchufes del aula donde está dando clase no tienen corriente. Cuando Manuel llega al aula se encuentra con el diferencial disparado. Intenta rearmarlo, pero el diferencial no rearma. Indique los pasos que debe seguir:



- Bajar el térmico general y todos los térmicos para rearmar el diferencial.
- Bajar los magnetotérmicos que dependan del circuito, rearmar el diferencial y si queda rearmado, ir subiendo uno a uno el resto de los magnetotérmicos para saber cuál es el circuito que hace saltar el diferencial.
- Dar unos pequeños golpes al diferencial por si quedaron pegados los contactos interiores.

22. Manuel decide revisar otras aulas del mismo pasillo y encuentra un aula sin corriente en los enchufes y el cuadro en la situación que puede ver en la siguiente fotografía. ¿Qué elemento está disparado?



- a) Magnetotérmico.
- b) Diferencial.
- c) Contactor diferencial.

23. Al volver a su puesto tiene que cambiar una luz en una lámpara de mesa y le pregunta a Sara qué tipo de luz emite la lámpara led de la fotografía:

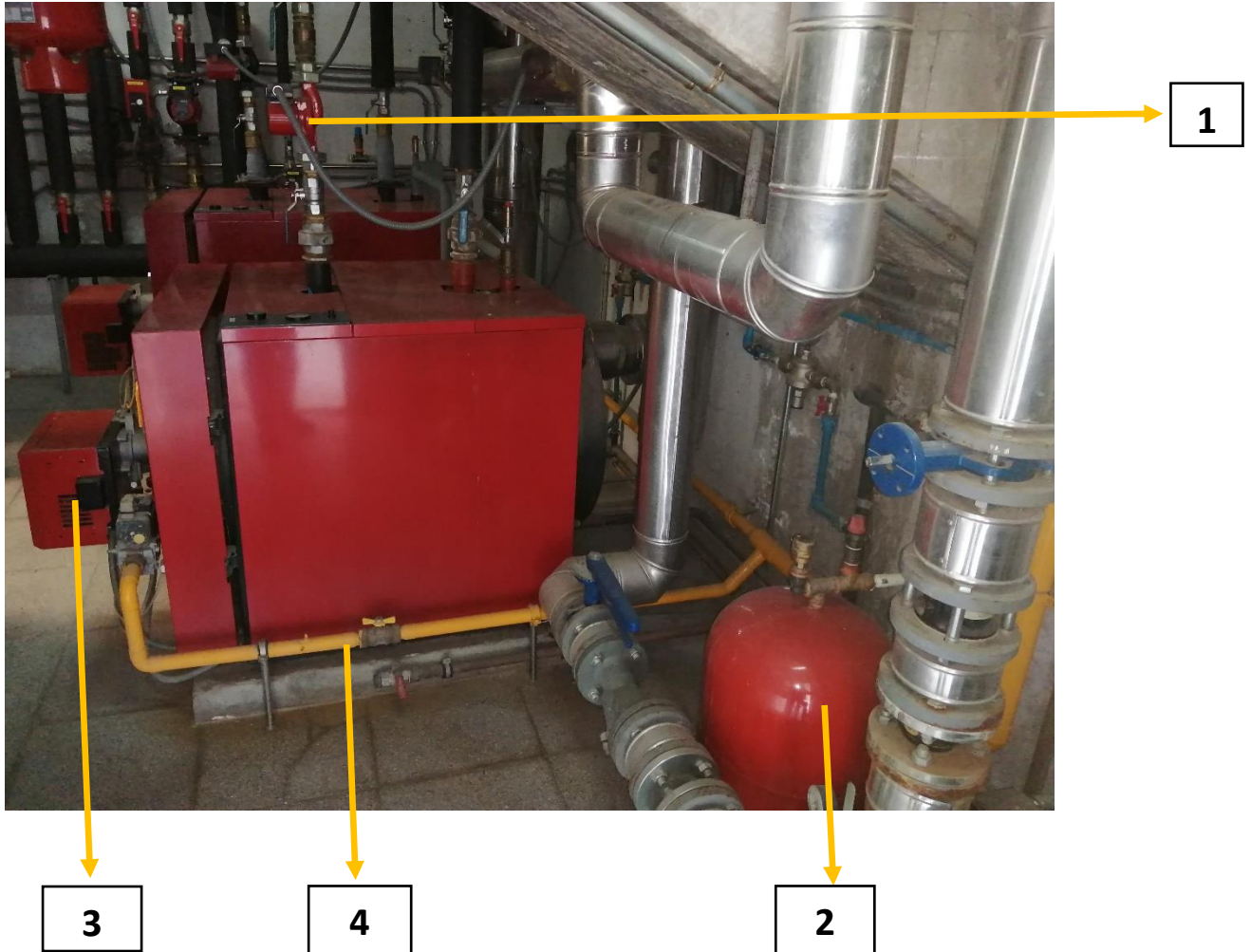


- a) Luz cálida.
- b) Luz fría.
- c) Luz neutra.

24. Sara, tras contarle Manuel lo ocurrido con los enchufes del aula, quiere comprobar si un diferencial está en buen estado de funcionamiento. ¿Qué debe hacer?

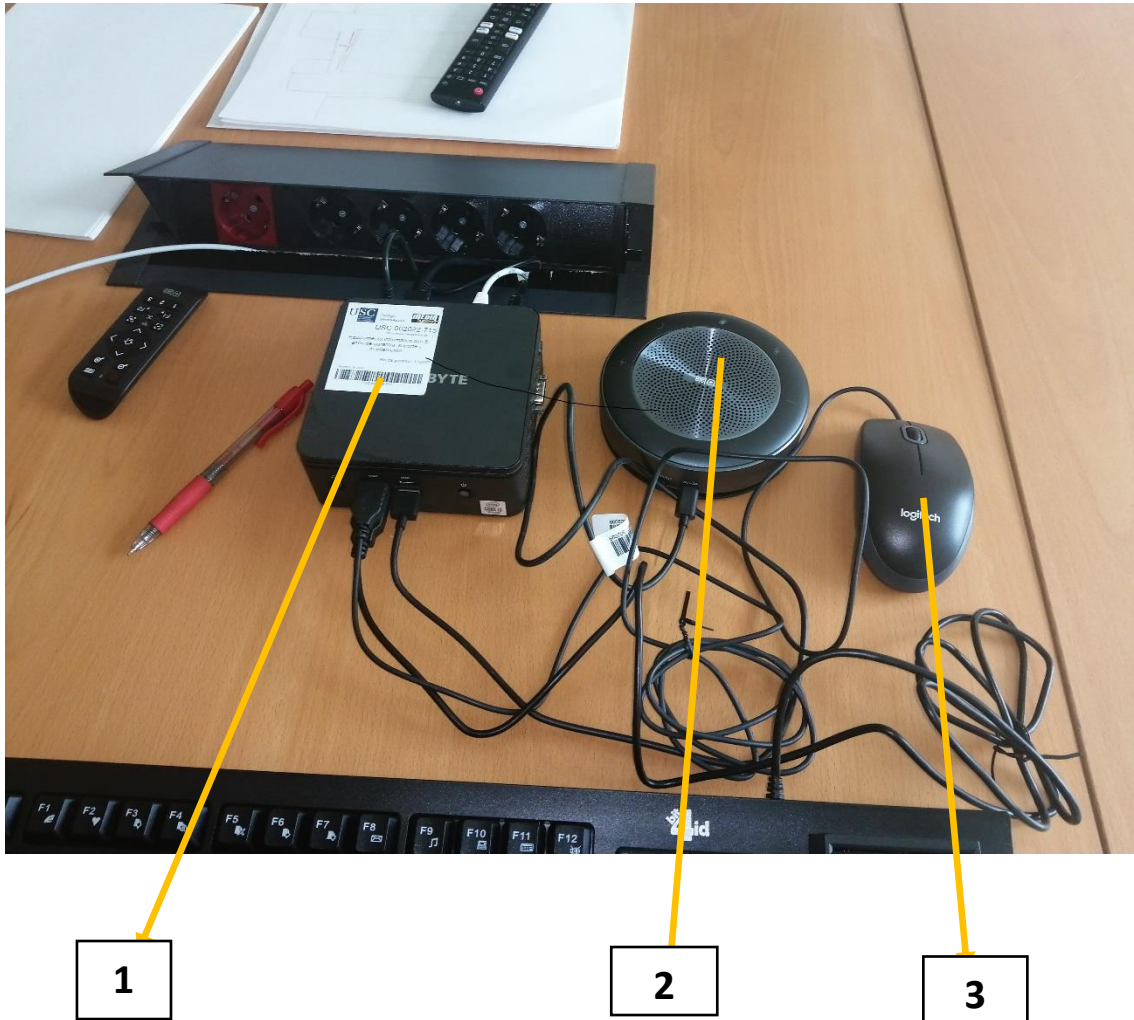
- a) Hacer un cortocircuito.
- b) Poner un aparato en derivación.
- c) Presionar en el botón de prueba.

25. Manuel recibe una llamada diciendo que en el edificio no hay calefacción. Antes de dar aviso a mantenimiento.infraestructuras@usc.gal, baja a la sala de calderas para echar un vistazo e identificar la posible avería. Identifique los componentes de la sala de calderas de la fotografía:



- a) Nº 1: bomba circuladora; nº 2 vaso de expansión; nº 3 quemador; nº 4 tubería de combustible de alimentación.
- b) Nº 1: vaso de expansión; nº 2 quemador; nº 3 bomba circuladora; nº 4 tubería de combustible de alimentación.
- c) Nº 1: vaso de expansión; nº 2 bomba circuladora; nº 3 quemador; nº 4 tubería de combustible de alimentación.

26. Sara recibe el aviso de que van a realizar una reunión por Teams desde la Sala de reuniones. Para preparar la sala tiene que comprobar que los elementos están bien conectados. Señale cuáles son los elementos numerados en la fotografía:



- a) Nº 1: el PC compact o mini PC; nº 2 decodificador; nº 3 ratón.
- b) Nº 1: decodificador; nº 2 sistema de micro y altavoz; nº 3 ratón.
- c) Nº 1: el PC compact o mini PC; nº 2 sistema de micro y altavoz; nº 3 ratón.

27. Mientras Sara está en la Sala de reuniones, Manuel recoge el aviso de una fuga de agua en un baño del centro. Antes de avisar a mantenimiento.infraestructuras@usc.gal revisa la instalación para poder definir el tipo de avería. En esa revisión identifica los siguientes elementos:



1

2

3

- a) Nº 1: sifón; nº 2 llave de paso o de escuadra; nº 3 latiguillo.
- b) Nº 1: tubo de desagüe; nº 2 llave de paso o de escuadra; nº 3 sifón.
- c) Nº 1: latiguillo; nº 2 llave de paso o de escuadra; nº 3 sifón.

28. De vuelta a su puesto, Manuel atiende una llamada telefónica. La persona se identifica como una exalumna de la Facultad que no terminó la licenciatura que estaba cursando en los años ochenta. Necesita información sobre como retomar sus estudios ahora que ya está jubilada. La exalumna le pregunta si puede volver a estudiar en la Universidad:

- a) Manuel debe decirle que debido a su edad debe solicitar los estudios de IV ciclo, orientado a personas mayores que desean estudiar en la Universidad.
- b) Manuel no debería darle información, ya que no entra dentro de sus competencias.
- c) Manuel debe dirigirla a la Oficina de Información Universitaria (OIU) o a la Unidad de Gestión Académica (UYA) que le corresponda según su titulación.

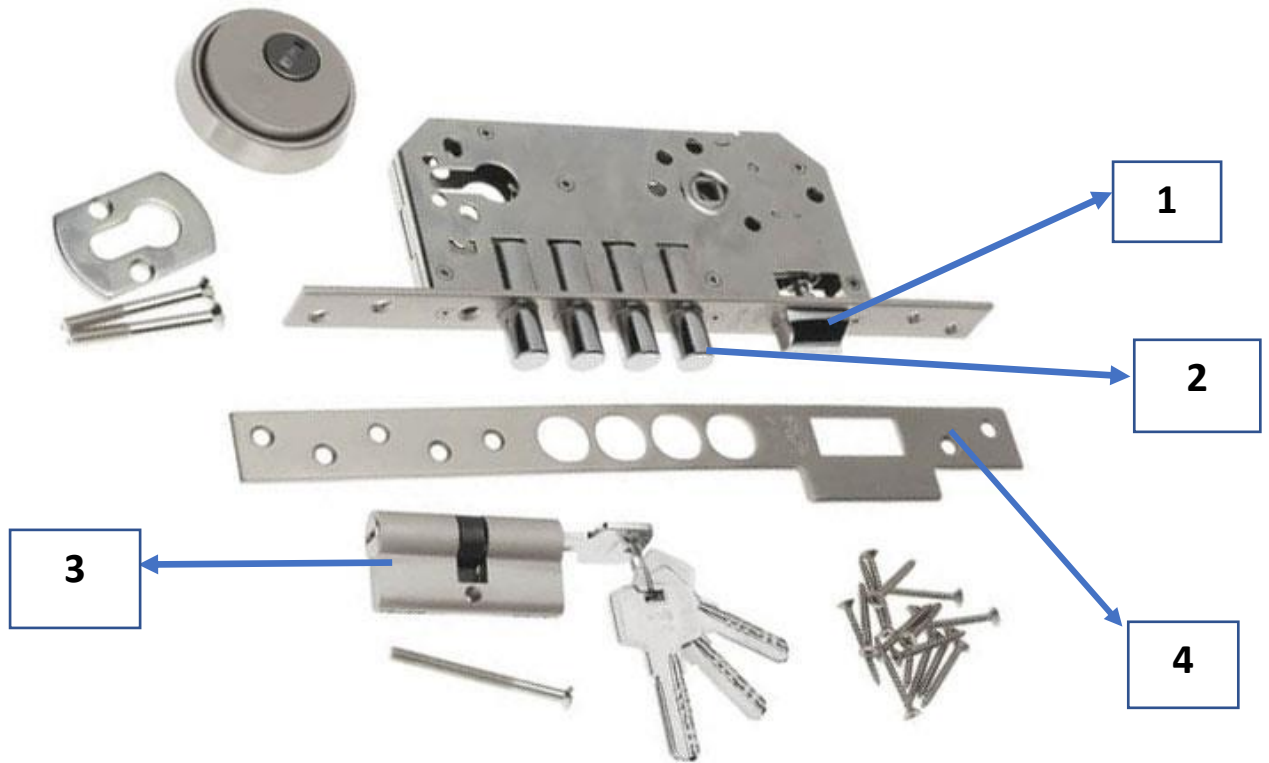
29. La exalumna le pregunta si las asignaturas que aprobó en los años ochenta se le van a reconocer:

- a) Manuel, tras consultar en la página web, debe dirigir la consulta a la OIU.
- b) Manuel debe informar a la exalumna de que los reconocimientos los publica y gestiona el Servicio de Gestión de la Oferta y Programación Académica (SXOPRA), por lo que debe dirigirse al Pabellón de Servicios.
- c) Manuel debe pedirle una copia de su expediente académico para comprobar la veracidad de lo que pregunta antes de derivarla al Servicio de Gestión Académica.

30. La exalumna le comenta que su nieta, que está matriculada en el Grado en Veterinaria y acaba este año, está pensado en hacer el doctorado.

- a) Manuel le informa de que para acceder al doctorado primero tiene que hacer un máster de un mínimo de 60 créditos.
- b) Manuel, tras consultar en la página web la información de acceso al doctorado, le informa de que no es necesario que haga un máster y puede solicitarlo en el plazo que indique la convocatoria correspondiente.
- c) Manuel le informa de que para acceder al doctorado cuando termine el Grado en Veterinaria tendrá que hacer un máster de un mínimo de 90 créditos por tratarse de una titulación de Ciencias de la Salud.

31. Mientras Manuel atiende la llamada telefónica, Sara recoge el aviso de que la cerradura del despacho de la decana está trabada y no puede abrir la puerta. Se acerca al lugar indicado y observa que el bombín está trabado y no gira. Decide desmontar la cerradura. Señale cuáles son las partes numeradas en la fotografía.



- a) Nº 1: cerradero; nº 2 bombín; nº 3 bulones; nº 4 resbalón.
- b) Nº 1: resbalón; nº 2 bulones; nº 3 bombín; nº 4 cerradero.
- c) Nº 1: resbalón; nº 2 bulones; nº 3 cerradero; nº 4 bombín.

32. Al regresar a su puesto ve a Manuel revisando esta imagen. Indique a que corresponde.



- a) Cuadro regulador de tensión.
- b) Programador de riego.
- c) Programador de iluminación led.

33. Una estudiante en el mostrador le comenta a Sara que debe entregar su certificado académico en otra universidad a la que ha pensado trasladarse. Tiene un documento firmado electrónicamente pero no sabe cómo enviarlo con garantías de que cuando lo reciban se lo acepten:

- a) Sara le explica que los documentos firmados digitalmente tienen un Código Seguro de Verificación que se puede comprobar en la página web de la administración que los firma digitalmente, y que ella misma puede comprobarlo en la Sede Electrónica de la USC en el apartado de Servicios generales.
- b) Sara le explica que los documentos firmados digitalmente tienen un Código Seguro de Verificación que se pueden comprobar en la página web de la administración que los firma digitalmente, y que ella misma puede comprobarlo en la Sede Electrónica de la USC, en el apartado de Servicios personales, al tratarse de un certificado de su expediente.
- c) Sara le dice que debe imprimir el documento que tiene en formato PDF y enviarlo por correo certificado para quedarse más tranquila.

34. La estudiante le comenta a Sara que le gusta mucho hacer deporte y le pide orientación sobre el tema:

- a) Sara, tras indicarle donde puede consultar esa información en la página web, le informa de que la USC tiene un campo polideportivo en el Campus Vida que puede reservar a través de la web con usuario y contraseña (CAS).
- b) Sara, tras indicarle donde puede consultar esa información en la página web, le informa de que la USC tiene un pabellón polideportivo en el Campus Vida, pero que no se puede reservar a través de la web.
- c) Sara, tras indicarle donde puede consultar esa información en la página web, le informa de que la USC tiene un complejo deportivo del estadio en el Campus Vida, pero que no se puede reservar a través de la web.

35. En la misma conversación la alumna le comenta a Sara que su compañera de piso está llevando bastante mal el cambio de ciudad y la presión de los estudios porque es una estudiante muy autoexigente. Le pregunta si sabe si el Servicio de Vigilancia de la Salud atiende a los estudiantes y si dispone de un gabinete psicológico:

- a) Sara deriva su pregunta al Servicio de Vigilancia de la Salud, situado en el Pabellón Estudiantil.
- b) Sara la informa de que en la USC hay una Unidad de Atención Psicológica en el Pabellón Estudiantil, pero es solo para trabajadores.
- c) Sara la informa de que en la USC hay una Unidad de Atención Psicológica en el Pabellón Estudiantil, y es solo para estudiantes.

36. Una vez solos, y debido a un conflicto en el centro donde trabajan, Manuel decide enviar un informe dirigido al órgano directivo del centro firmado electrónicamente.

- a) Manuel escribe al final del documento lugar y fecha, su nombre y su cargo. Guarda el documento en formato PDF, lo firma a través de la herramienta Verificación de certificados disponible en Servicios generales de la Sede electrónica de la USC, y lo envía al órgano directivo del centro por correo electrónico.
- b) Manuel escribe al final del documento lugar y fecha, su nombre y su cargo. Guarda el documento en formato PDF, lo firma a través de la herramienta Validar firma digital disponible en Servicios generales de la Sede electrónica de la USC, y lo envía al órgano directivo del centro por correo electrónico.
- c) Manuel escribe al final del documento lugar y fecha, su nombre y su cargo. Guarda el documento en formato PDF, lo firma a través de la herramienta portafirmas corporativo disponible en Servicios generales de la Sede electrónica de la USC, y lo envía al órgano directivo del centro por correo electrónico.

37. Manuel está pensando en los correos que va a recibir durante los días de cierre del verano. Quiere que los correos que reciba se vayan organizando por carpetas para encontrar todos los mensajes bien organizados cuando vuelva. ¿Cómo puede conseguir que los mensajes que entran a través del correo de escritorio de Outlook se muevan directamente a una carpeta específica de la bandeja de entrada?

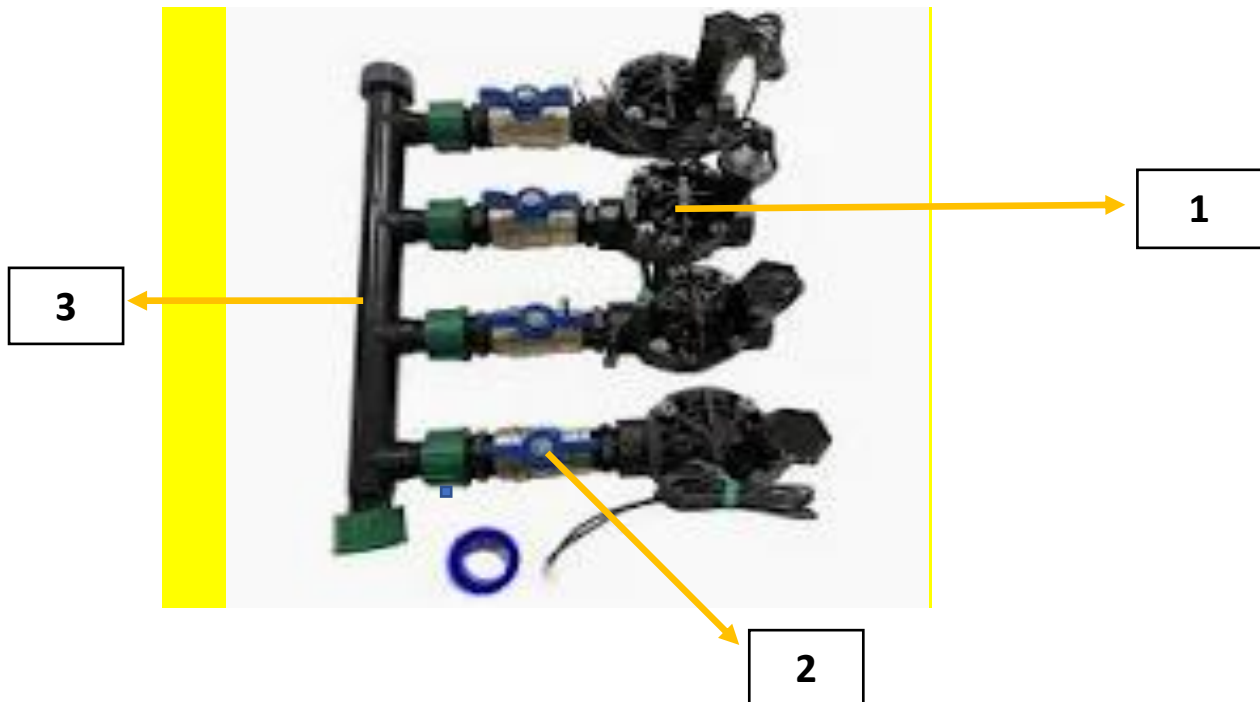
- a) Seleccionando “Inicio” – “Categorizar”, definiendo a continuación una categoría para mensajes entrantes.
- b) Creando una regla, seleccionando “Archivo – Administrar reglas y alertas – Nueva regla” y definiendo esta.
- c) Seleccionando “Archivo – Configuración – Opción de mensajes entrantes”.

38. Como el verano está cerca, Manuel y Sara empiezan a pensar en las vacaciones que pueden coger. Ambos tienen jornada laboral de lunes a viernes y no trabajan en los días de apertura de curso, Santo Tomás ni ningún otro sábado o festivo. Están haciendo recuento de los días de asuntos particulares y vacaciones que le corresponden a cada uno para comunicárselo al responsable del PAIS. Manuel tiene una antigüedad de 5 años y 7 meses y Sara una antigüedad de 20 años y 8 meses.

Señale cuál de las siguientes respuestas es la correcta:

- a) De vacaciones: 22 días hábiles Manuel y 24 días hábiles Sara. De permiso por asuntos particulares: 11 días Manuel y 13 días Sara, más 1 día cada uno de ellos en la semana de la Ascensión (Santiago) o San Froilán (Lugo).
- b) De vacaciones: 22 días hábiles ambas personas trabajadoras. De permiso por asuntos particulares: 10 días Manuel y 12 días Sara, más 1 día cada uno de ellos en la semana de la Ascensión (Santiago) o San Froilán (Lugo).
- c) De vacaciones: 23 días hábiles Manuel y 24 días hábiles Sara. De permiso por asuntos particulares: un total de 10 días Manuel y 12 días Sara.

39. Justo antes de marchar avisan a Manuel de que el sistema de riego del césped del centro no funciona. Antes de avisar a mantenimiento.infraestructuras@usc.gal hace una revisión visual de los elementos de la instalación. Indique cuáles son las partes numeradas en la fotografía:



- a) Nº 1: llaves de paso; nº 2 tubería de alimentación; nº 3 electroválvulas.
- b) Nº 1: electroválvulas; nº 2 tubería de alimentación; nº 3 llaves de paso.
- c) Nº 1: electroválvulas; nº 2 llaves de paso; nº 3 tubería de alimentación.

40. Después de dar el aviso, le muestra a Sara la siguiente fotografía para saber si es capaz de identificar a que elemento corresponde. Indique la opción correcta:



- a) Electroválvula.
- b) Repelente de topos.
- c) Aspersor.