

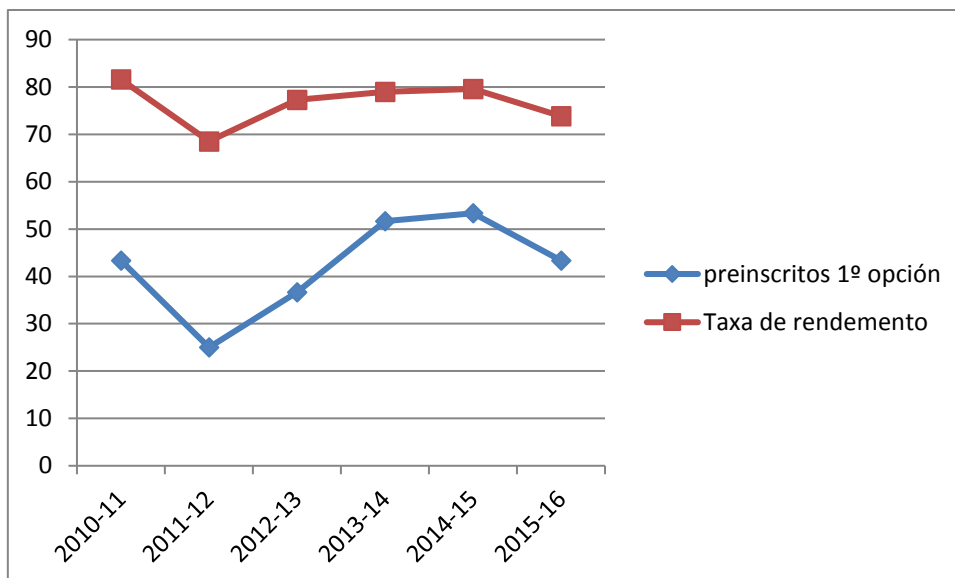
Informe da análise de resultados da titulación elaborado pola Comisión de título

(Comisión de Título 20/01/2017, aprobado Comisión de Calidade 24/01/2016)

En relación aos indicadores do SGIC que miden os resultados dos títulos da USC, a Comisión considera necesario facer constar que convén revisar tanto as súas definicións como a metodoloxía de computación xa que pode introducir sesgos na súa avaliación.

No proceso de renovación da acreditación, realizado no curso 2015-2016, o centro comprometeuse a facer unha análise en profundidade da taxa de abandono do Título cuxo valor é dun 33,90%, e que se atopa por riba da media da USC (23,19%). Este indicador defínese no SGIC coma: Porcentaxe entre os estudantes dunha cohorte de novo ingreso que deberon obter o título o ano académico anterior e que non se matricularon nin nese curso académico nin no anterior. A taxa do indicador para o curso 2015-2016, calcúlase con respecto ao alumnado que iniciou estudos no curso 2011/2012 e que deberían ter rematado os seus estudos no curso 2014/2015. En dito curso, só o 25% do alumnado de novo ingreso estaba preinscrito en Óptica e Optometría en primeira opción, sendo neste curso a porcentaxe máis baixa dende a implantación do Grao e ata o presente curso. Isto xustificaría a alta taxa de abandono RD1393 como xa se razoou no informe do perfil real de ingreso na titulación.

Respecto a taxa de rendemento, cun 73,81%, por debaixo da media da USC (79,79%), sinalar que este indicador defínese como: Porcentaxe entre núm. de créditos ordinarios superados entre créditos ordinarios matriculados (excluídos adaptados, recoñecidos ou validados). Na seguinte gráfica represéntase a porcentaxe do alumnado preinscrito en primeira opción e a taxa de rendemento da titulación en cada curso académico. Como se pode observar o comportamento das dúas series de datos é similar. Unha posible explicación podería ser a dependencia entre os dous indicadores. Segundo a comisión, sería moi interesante facer un estudo do rendemento do alumnado preinscrito en primeira opción. A día de hoxe, non se dispón dos datos necesarios para poder realizar dita análise.



A seguinte táboa amosa a taxa de rendemento, tal e como está definida no SGIC para cada curso dende a implantación do grao e taxa calculada para todo o grao.

	2010-11	2011-12	2012-13	2013-14	2014-15	2015-16
1º curso	81,59	62,47	67,51	65,45	66,75	58,74
2º curso	0,00	76,65	72,71	79,31	77,02	70,46
3º curso	0,00	0,00	95,96	95,32	98,57	96,37
4º curso	0,00	30,00	78,40	95,85	97,18	91,72
Sen asignación a curso	0,00	0,00	0,00	64,31	61,02	48,31
Total (%)	81,59	68,53	77,26	78,95	79,60	73,81

Na táboa obsérvase que o rendemento do alumnado matriculado no primeiro curso no ano 2011-2012, é dun 62,47%, sendo esta porcentaxe a máis baixa do alumnado de primeiro dende a implantación do grao ata o curso 2014/2015. Se analizamos a evolución destes alumnos, nos seguintes cursos observamos que o valor do rendemento no 2º curso é dun 72,71%, sendo máis baixo que no mesmo curso nas promocións do ano anterior e do seguinte. En 3º curso (2013-2014), a porcentaxe é novamente a máis baixa de todos os terceiros dende a implantación do grao mentres que en 4º curso as porcentaxes son moi similares para todas as promocións.

Da evolución do indicador do rendemento pode concluírse que os dous primeiros cursos do grao, sendo en 1º onde se imparten as materias do módulo de básicas da titulación, son os que presentan **mais** dificultades para alumnado.

No curso 2015-2016 o perfil global das cualificacións mantívose con respecto ao curso anterior. A taxa de éxito nas materias obrigatorias directamente relacionadas coa profesión de Óptico-Optometrista alcanza en case todas as materias un 100% . Este alto porcentaxe débese á avaliación continua, o desenvolvemento da metodoloxía docente baseada en casos prácticos e clínicos así coma na presentación e defensa de traballos persoais e en grupo. As dúas materias con menor taxa de éxito son Bioquímica (48,8%), Óptica Xeométrica (54,44%) e Bioloxía (55,68%) de primeiro curso e Instrumentación Óptica (49,41%) de segundo curso. Salientar que a taxa está calculada sobre alumnos presentados ao exame final. Destacar a elevada porcentaxe de alumnos que non se presentaron aos exames de Óptica Xeométrica e Instrumentación Óptica, un 33,33% e un 23,21%, respectivamente. Na materia de Bioloxía a porcentaxe de non presentados foi do 15,38% e en Bioquímica dun 8,33%.

Os conceptos que se tratan en Óptica Xeométrica constitúen o primeiro acercamento dos alumnos/as ao mundo da Óptica e son completamente novos para eles, xa que esta parte da Física ou non se imparte o se aborda dunha maneira moi sucinta nos temarios da ESO e Bacharelato. A materia de Instrumentación Óptica necesita dos conceptos e competencias desenvolvidas en Óptica Xeométrica, así que é completamente lóxico que una taxa de éxito baixa na primeira, redunde nunha taxa de éxito baixa na segunda.

En relación ás outras dúas materias, a baixa taxa de éxito pode deberse ao perfil de ingreso do alumnado do curso 2015-2016. Como se explicou no informe correspondente, máis do 50% do alumnado procede de Bacharelato científico, no que a Bioloxía non é unha materia obrigatoria.

Con respecto ao indicador da taxa de graduación, que se define como: Porcentaxe de estudantes que finalizan os estudos no tempo previsto no plan de estudos ou nun ano académico máis en relación á súa cohorte de entrada, indicar que se calculou sobre os alumnos que deberían graduarse no curso 2014-2015 ou nun ano máis, é dicir, no 2015-2016. De xeito que a porcentaxe dun 45,76% de alumnos graduados ten sentido tendo en conta que o abandono foi dun 33,9%. E posible que os alumnos que faltan, o 20,34% dos alumnos que ingresaron no grao no curso 2011-2012, tarde algo máis de 5 anos en graduarse ao ser a duración media de estudos de 4,62 anos.

Atendendo ao novo indicador establecido no SGIC, a Taxa de idoneidade na graduación que se define coma a Relación porcentual entre os estudantes que finalizaron os estudos no tempo previsto no plan de estudos ou antes e a súa cohorte de ingreso e que amosa información sobre o grao de eficacia do alumnado e da institución con relación á súa actividade académica, o seu valor é dun 28,81% . Este indicador calculouse para os alumnos que iniciaron o grao no curso 2011-2012 e que deberían ter rematado os seus estudos no curso 2014-2015. É de salientar que o nesta promoción só o 25% do alumnado estaba preinscrito en Óptica e Optometría en primeira opción, sen embargo, o 28% remataron os seus estudos no tempo previsto e o 45,76% da promoción tituláronse entre os cursos 2014-2015 e 2015-2016.

En relación aos datos de inserción laboral, os resultados do Grao son moi satisfactorios. Dos 52 alumnos que se titularon no curso 2013-2014, o 73,1% estaba afiliado á seguridade social un ano despois da titulación. O 40,6% tiña un contrato indefinido e o 81,8% estaba contratado a xornada completa. Dous anos despois da titulación, a porcentaxe de afiliación á seguridade social aumentou ata o 80,8% e a porcentaxe de contratos indefinidos ata o 47,4% .É necesario salientar que os restantes alumnos, o 19,2% non ten porque estar en paro senón que pode estar cursando estudos de posgrao ou especialización fóra da USC, polo que non se dispón de datos ao respecto. A porcentaxe de contratados a tempo completo diminuíu lixeiramente ata un 81,6%, aumentando a porcentaxe de contratados a tempo parcial cunha xornada de traballo maior que a media xornada (pásase dun 12,1% un ano despois de titularse a un 13,2% ao cabo dos dous anos). Segundo os datos dos indicadores da Seguridade Social, dou anos despois de titularse os 97,6% dos nosos egresados cotizan dentro do grupo de cotización de universitarios

A área de calidade definiu este ano un novo indicador de taxa de éxito dos egresados como a relación porcentual entre o número total de créditos que superou un estudante ao longo da titulación na que foi egresado e o número total de créditos aos que se presentou, para o curso 2015-2016, o valor deste indicador é para o Grao de Óptica e Optometría dun 89,82%. Desglosando estes datos por sexo, é maior o éxito dos egresados homes (92,25%) que o das mulleres (88,65%).