



INFORME ANUAL DE SEGUIMIENTO

**Grao en Enxeñaría Informática
Curso Académico: 2013/14**

1. DATOS DA UNIVERSIDADE E DO TÍTULO OBXECTO DE SEGUIMENTO

DATOS DA UNIVERSIDADE E DO TÍTULO	
Denominación do título	Grao en Enxeñaría Informática
Códigos identificativos (aplicación Verifica e MEC)	2501112 (MEC), 1391/2009 (Verifica)
Rama de coñecemento	Enxeñaría e Arquitectura
Universidade solicitante	Universidade de Santiago de Compostela
Centro responsable das ensinanzas conducentes ao título ou, no seu caso, departamento ou instituto	Escola Técnica Superior de Enxeñaría
Centro onde se imparte o título	Escola Técnica Superior de Enxeñaría
No caso de títulos interuniversitarios, universidade coordinadora e universidade/s participante/s	-
Responsable do título	Director: Antonio Mosquera González
Correo electrónico do responsable do título	etse.secredireccion@usc.es
Curso de implantación do título	2009/2010
Data última acreditación	30/06/2009
Órgano responsable da elaboración do informe anual de seguimento	Comisión do título
Órgano responsable da aprobación do informe anual de seguimento	Comisión de Calidade do centro

2. INFORMACIÓN PÚBLICA QUE A UNIVERSIDADE FACILITA DE CADA UN DOS SEUS TÍTULOS	
Información pública	Páxina web da Universidade/Centro/Título...
Denominación do título	Memoria de Verificación do Título (MVT), accesible en http://www.usc.es/etse/grei/verificacion e http://www.usc.es/etse/info – apdo. 1.1 Lapela “Información do título” en: http://www.usc.es/gl/centros/etse/titulacions.html?plan=12787&estudio=12788&codEstudio=12389&valor=9 (pódese acceder a este enlace dende a URL institucional http://www.usc.es/gl/titulacions/titulaionoficgrao.html)
Número de créditos e duración do título	MVT – apdo. 1.5 http://www.usc.es/gl/centros/etse/titulacions.html?plan=12787&estudio=12788&codEstudio=12389&valor=9 (lapela “Plan de estudos”)
Centro responsable do título ou, no seu caso, departamento ou instituto	MVT – apdo. 1.2 http://www.usc.es/etse
Coordinador/a e/ou responsable do título	MVT – apdo. 1.2 http://www.usc.es/etse/direccion http://www.usc.es/etse/grei
Centro/s onde se imparte o título	MVT – apdo. 1.2 http://www.usc.es/gl/centros/etse/titulacions.html?plan=12787&estudio=12788&codEstudio=12389&valor=9 (lapela “Información do título”)
No caso de títulos interuniversitarios, universidade coordinadora e universidade/es participante/s	-
Tipo de ensinanza	MVT – apdo. 1.3 http://www.usc.es/gl/centros/etse/titulacions.html?plan=12787&estudio=12788&codEstudio=12389&valor=9 (lapela “Información do título”)
Número de prazas de novo ingreso ofertadas	MVT – apdo. 1.4 http://www.usc.es/gl/centros/etse/titulacions.html?plan=12787&estudio=12788&codEstudio=12389&valor=9 (lapela “Oferta e admisión”)
Idiomas en que se imparte o título	MVT – apdo. 1.6 http://www.usc.es/gl/centros/etse/titulacions.html?plan=12787&estudio=12788&codEstudio=12389&valor=9 (lapela “Información do título”)
Saídas profesionais/Profesións reguladas para as que capacita/Perfil de egreso	MVT – apdo. 1.6 http://www.usc.es/gl/centros/etse/titulacions.html?plan=12787&estudio=12788&codEstudio=12389&valor=9 (lapela “Obxectivos, competencias e saídas profesionais”)
Normativa de permanencia	MVT – apdo. 1.5 Normativa aprobada no Consello Social do 5 de xuño de 2012 e publicada no DOG nº 136 do 17 de xullo de 2012: http://www.usc.es/gl/normativa/estudantes http://www.usc.es/gl/centros/etse/titulacions.html?plan=12787&estudio=12788&codEstudio=12389&valor=9 (lapela “Outra información”)
Normativa de transferencia e recoñecemento de	En http://www.usc.es/gl/normativa/xestionacademica figura a “Normativa de transferencia e recoñecemento de créditos para titulacións adaptadas ao espazo europeo de educación superior (EEES)”

créditos	http://www.usc.es/gl/centros/etse/titulacions.html?plan=12787&estudio=12788&codEstudio=12389&valor=9 (lapela “Plan de estudos”)
Memoria vixente do título	http://www.usc.es/etse/grei/verificacion http://www.usc.es/gl/servizos/sxopra/index.html (epígrafe “Graos”) http://www.usc.es/gl/centros/etse/titulacions.html?plan=12787&estudio=12788&codEstudio=12389&valor=9 (lapela “Información do título”)
Obxectivos do título	Dispoñible na MVT e accesible nos apartados da web da ETSE: http://www.usc.es/etse/grei/verificacion
Competencias xerais	http://www.usc.es/etse/info
Competencias específicas	http://www.usc.es/gl/centros/etse/titulacions.html?plan=12787&estudio=12788&codEstudio=12389&valor=9 (lapela “Obxectivos, competencias e saídas profesionais”)
Criterios de acceso e admisión	http://www.usc.es/gl/centros/etse/titulacions.html?plan=12787&estudio=12788&codEstudio=12389&valor=9 (lapela “Oferta e admisión”)
Procedemento de acollida e orientación dos estudantes de novo ingreso	MVT – apdo. 4.1 En http://www.usc.es/etse/info figura información da xornada de presentación aos estudantes de 1º curso, informes de inserción laboral que elabora a ACSUG periodicamente e unha presentación sobre a evolución na sinatura de convenios para prácticas. En http://www.usc.es/etse/calidade pódese atopar información relativa aos perfís dos estudantes de novo ingreso obtida mediante unha enquisa que se pasa durante dita xornada e unha guía para os alumnos. Na páxina do título http://www.usc.es/etse/grei o apartado de “Calidade” > “Titorías GrEI” recolle toda a información sobre o Programa de Titorías Personalizadas. A nivel institucional, os estudantes poden obter información de forma telefónica, presencial ou telemática da “Oficina de Información Universitaria (OIU)”: http://www.usc.es/oiu Servizo de participación e integración universitaria: http://www.usc.es/gl/servizos/sepiu
Plan de acción titorial	No apartado “Calidade” > “Titorías GrEI” da páxina http://www.usc.es/etse/grei
Perfil de ingreso recomendado	MVT – apdo. 4.1 http://www.usc.es/gl/centros/etse/titulacions.html?plan=12787&estudio=12788&codEstudio=12389&valor=9 (lapela “Oferta e admisión”)
Condições ou probas de acceso especiais, se existen	Non existen
Programas de mobilidade	http://www.usc.es/etse/mobilidade http://www.usc.es/gl/centros/etse/titulacions.html?plan=12787&estudio=12788&codEstudio=12389&valor=9 (lapela “Outra información”) Portal internacional da USC: http://www.usc.es/gl/perfis/internacional/index.html
Curso ponte ou de adaptación (deseño curricular, criterios e condicións de acceso), se existe ¹	MVT – apdo. 10.2 Apartado “Acceso e matrícula” en http://www.usc.es/etse/grei http://www.usc.es/etse/grei/cursoponte http://www.usc.es/gl/centros/etse/titulacions.html?plan=12787&estudio=12788&codEstudio=12389&valor=9 (lapela “Oferta e admisión”) http://www.usc.es/gl/titulacions/cursosponte.html
Complementos formativos necesarios, en función da formación previa acreditada polo estudante, se fose o caso	En xeral, as titulacións de Grao sométense ao réxime de acceso xeral establecido para todo o estudantado. Neste caso, aplícase o previsto na sección “Admisión” da páxina oficial da USC.
Estrutura do programa formativo:	Figuran na MVT e tamén no enlace do plano de estudos ao que se accede dende o apartado “Titulacións” da web da USC ou no apartado “Plano de estudos” de http://www.usc.es/etse/grei :

denominación do módulo ou materia, contido en créditos ECTS, organización temporal, carácter obrigatorio ou optativo	http://www.usc.es/gl/centros/etse/titulacions.html?plan=12787&estudio=12788&codEstudio=12389&valor=9
Horarios	http://www.usc.es/etse/grei/horarios http://www.usc.es/gl/centros/etse/horario_cursos.html
Guías docentes/Programación docente ²	http://www.usc.es/gl/centros/etse/titulacions.html?plan=12787&estudio=12788&codEstudio=12389&valor=9
Traballo fin de grao/máster (comisión, convocatorias, etc.)	En http://www.usc.es/etse/grei/tfg figura a composición da comisión de TFG, a normativa, as convocatorias e toda a información complementaria necesaria para a súa realización. http://www.usc.es/gl/centros/etse/titulacions.html?plan=12787&estudio=12788&codEstudio=12389&valor=9 (lapela "Outra información")
Información sobre as prácticas externas, se as houbera (entidades colaboradoras,...)	http://www.usc.es/etse/practicasesempresas Na páxina do Consello Social http://www.usc.es/csocioal , no epígrafe de "Prácticas en empresas"
Descrición do profesorado (categoría, datos de contacto...)	MVT – apdo. 6.1 Datos de persoal en http://www.usc.es/etse , apartado "Persoal". Información sobre departamentos con docencia no centro en http://www.usc.es/gl/centros/etse/departamentos.html
Descrición doutros recursos humanos necesarios e dispoñibles para o desenvolvemento do plan de estudos	MVT – apdo. 6.1 Datos de persoal en http://www.usc.es/etse , apartado "Persoal"
Aulas e seminarios	http://www.usc.es/etse/infraestruturas http://www.usc.es/gl/centros/etse/infraestruturas.html
Laboratorios	
Salas de informática	
Salas de estudo	
Biblioteca	http://www.usc.es/etse/betse http://www.usc.es/gl/servizos/biblioteca
Outros servizos dispoñibles	http://www.usc.es/etse , apartado "Servizos" da sección "A Escola" http://www.usc.es/gl/servizos
Espazos para os representantes de estudantes	http://www.usc.es/etse/infraestruturas http://www.usc.es/etse , apartado "Organización" > "Outros" > "Delegación de Alumnas e Alumnos" http://www.usc.es/gl/centros/etse/infraestruturas.html
Taxa de graduación	http://www.usc.es/gl/centros/etse/titulacions.html?plan=12787&estudio=12788&codEstudio=12389&valor=9 (lapela "Outra información") Na páxina da Vicerreitoría de Responsabilidade Social e Calidade http://www.usc.es/vrcalidade , no epígrafe "Seguimento Títulos" > "Graos"
Taxa de abandono	
Taxa de eficiencia	
Taxa de rendemento	
Taxa de éxito	
Taxas de inserción	Os datos de inserción dispoñibles son os facilitados pola ACSUG e non chegan na súa

laboral	<p>desagregación ao nivel de titulación senón de ramas: http://www.acsug.es/webs/inser.php</p> <p>Na web da ETSE: http://www.usc.es/etse/info</p> <p>http://www.usc.es/gl/centros/etse/titulacions.html?plan=12787&estudio=12788&codEstudio=12389&valor=9 (lapela “Outra información”)</p> <p>Informe da situación laboral da Enxeñaría Informática e a Enxeñaría Técnica en Informática elaborado polo Colexio Profesional de Enxeñaría en Informática de Galicia:</p> <p>http://www.osimga.org/export/sites/osimga/gl/documentos/d/20140320_INFORME_CPEIG_2013.pdf</p>
Outras taxas/resultados complementarias que o título fai públicas (Informe institucional resultados Docentia)	<p>http://www.usc.es/vrcalidade, no epígrafe “Programa DOCENTIA”</p>
Órgano responsable do sistema de garantía de calidade do título	<p>http://www.usc.es/etse/sgjc: capítulo MC-03 do Manual de Calidade do centro</p> <p>A composición da comisión de calidade da ETSE figura na páxina http://www.usc.es/etse, apartado “Organización” > “Comisións delegadas”</p>
Política e obxectivos de calidade	<p>http://www.usc.es/etse/calidade</p> <p>http://www.usc.es/etse/sgjc: proceso PE-02 do Manual de Procedementos da ETSE</p>
Manual e procedementos do SGC	<p>http://www.usc.es/etse/sgjc</p>

¹ **Curso ponte:** centro/s en que se imparte, número de prazas ofertadas, criterios acceso e admisión, probas de acceso se existen, información previa á matriculación, número de créditos do curso, itinerarios formativos, transferencia e recoñecemento de créditos, modalidades de impartición, normativa de permanencia, guías docentes das materias a cursar.

² **Tipo de materia, número de créditos, competencias, contidos, metodoloxía, sistema de avaliación, titorías, calendario e horario, responsable docente, idiomas en que se imparte.**

3. CUMPRIMENTO DO PROXECTO ESTABLECIDO

1. Descrición do título

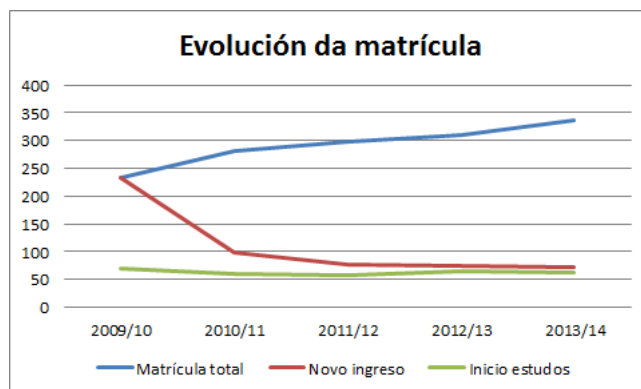
Valorarase o criterio de “Descrición do título” da memoria para a solicitude de verificación de títulos oficiais (anexo I do Real decreto 1393/2007).

Valoración xeral do grao de cumprimento do criterio³

Satisfactoria	A	Suficiente	B	Insuficiente	C	Ausencia de evidencias	D
---------------	---	------------	---	--------------	---	------------------------	---

Reflexión (xustificación da valoración) / Conclusións:

- Na Memoria de Verificación do Título (MVT) menciónase que a planificación plurianual 2007/2011 da USC contempla a ampliación do edificio de docencia da ETSE, o cal permitiría acrecentar o número de prazas de novo ingreso dende 60 ata 75. Aínda que a alta demanda do título (foi a primeira opción para 131 alumnos no curso 2013/14) xustifica a pertinencia desta modificación, no curto prazo non semella posible a execución desta acción nin o aumento necesario no número de docentes. Esta situación agrávase polo feito de que o sistema de acceso está xa a permitir o ingreso dun número de novos alumnos moi superior ao límite teórico (72 no curso 2013/14, 75 en 2012/13 e 76 en 2011/12).



- De acordo co expresado na MVT, no curso 2011/12 ofertáronse grupos de docencia interactiva en inglés en seis materias, mais en cinco casos non se materializou porque a axustada distribución tería levado á sobrecarga dos grupos en castelán/galego. No curso 2012/13 só se impartiu un grupo de docencia interactiva en inglés de catro posibles e no curso 2013/14 non se chegou a impartir ningún. Nos anteriores informes tense sinalado que a media de alumnos por grupo interactivo (o valor de 24,37 no curso 2013/14 constata unha tendencia crecente) e a matrícula nos catro cursos do título (337 estudantes en 2013/14 polos 311 do curso anterior) dificulta significativamente o fluxo de estudantes entre grupos.
- No curso 2012/13 impartíuse de novo integramente en inglés a materia de Formación Básica xa ofertada no anterior curso, “Statistics”, oficialmente recoñecida aos estudantes que a cursaron no seu expediente académico (ao ser de FB supón un desdoblamento de “Estatística”). Por outra banda, a docencia da materia optativa de último curso “Programación de Sistemas Multinúcleo e Multiprocesador” tivo lugar nesa lingua estranxeira.
- O obxectivo de aumentar progresivamente a oferta de materias en inglés segue a chocar frontalmente coa política de xeración de grupos da USC, pois levaría ao desequilibrio nos grupos de docencia interactiva. Despois de varios cursos nos cales non se evidencia melloría senón máis ben o contrario, ten chegado o momento de afrontar unha análise a fondo en canto a pertinencia de manter este obxectivo. A comezos do curso 2014/15 abordarase unha revisión completa desta cuestión facendo corresponsable dela a un dos membros da comisión do título.
- No proceso do curso 2011/12 a ACSUG recomendou que o informe de seguimento do título fora publicado na web, ao igual que os informes de verificación e seguimento externos. Esta cuestión foi elevada á Comisión de Calidade do centro, a cal haberá de adoptar unha solución común para todas as titulacións adscritas á Escola.
- A satisfacción que os egresados do GrEI no curso 2013/14 manifestaron con respecto información pública dispoñible foi de 3,30 sobre 5 (moi preto do 3,41 global da USC). Se está a traballar dende o curso 2013/14 nunha reorganización da información publicada na páxina web do centro, <http://www.usc.es/etse>, co obxecto de simplificar o acceso aos documentos de maior relevancia; a previsión é que estea rematada durante o curso 2014/15. Dende o curso 2013/14 o perfil de Twitter da Escola @etse_usc informa sobre

novidades, impresos, normativas, programas de mobilidade, prácticas en empresas, horarios de clases, exames, etc. A data do 30 de outubro de 2014 contaba con 200 seguidores.

BOAS PRÁCTICAS⁴

- Nunha enquisa que na Xornada de Benvida se propón aos estudantes de novo ingreso se pregunta, entre outras cuestións, pola disposición a cursar materias en inglés (ver resultados en <http://www.usc.es/etse/calidade>). No curso 2013/14, o 60,7% destes estudantes amosou interese en cursar materias en inglés, mentres que o 87% considerou que o seu nivel nesta lingua é medio ou alto. Estes datos confirman a tendencia dos cursos anteriores e animan a insistir na procura de mecanismos que fagan posible a docencia neste idioma.

PROPOSTAS DE MELLORA:

- A xa endémica discordancia entre o interese que os alumnos de novo ingreso manifestan na docencia en inglés e o baixo grao de materialización desta docencia obrigan a afondar na análise da pertinencia deste obxectivo. O problema será de novo tratado nas reunións cos grupos de interese previstas a principios do curso 2014/15, co propósito de establecer medidas correctoras de aplicación inmediata. O coordinador do título e un membro da comisión do título serán corresponsables de artellar estas medidas.
- Pódese dicir que acción de mellora AM-1 contemplada no autoinforme do curso 2012/13 non foi efectiva, razón polo que neste autoinforme se describe unha nova acción neste sentido.

BREVE DESCRICIÓN E XUSTIFICACIÓN DAS MODIFICACIÓNS:

³ Niveis de valoración:

* **Satisfactorio (A):** existen evidencias documentais que apoian a presunción dunha realización ordenada e sistemática de accións relacionadas co criterio. Ademais desenvólense dun xeito eficaz, medible e de acordo a unhas responsabilidades perfectamente definidas.

* **Suficiente (B):** existen evidencias documentais acerca da realización de actividades relacionadas co elemento que permiten supoñer que, polo menos, nos seus aspectos básicos se desenvolven de maneira recorrente e ordenada, aínda que existan aspectos secundarios non contemplados.

* **Insuficiente (C):** existen evidencias puntuais da existencia de contidos relacionados coa cuestión formulada polo elemento pero non se axustan, na súa totalidade, aos criterios establecidos, non están correctamente definidos ou non se formulan de maneira sistemática.

* **Ausencia de evidencias documentais (D):** non existen evidencias documentais sobre o cumprimento da cuestión formulada polo elemento ou as que existen son inadecuadas.

⁴ **Enténdese por boa práctica:** proxecto, programa, técnica ou medio de xestión, implantado de forma complementaria/suplementaria ao establecido na memoria de verificación, que cumpre as seguintes características: xera un impacto positivo no título, podería ser replicado no restos dos títulos, implica un aproveitamento eficaz das oportunidades, demostra creatividade no seu enfoque dun problema, implica efectividade dos recursos...).

3. CUMPRIMENTO DO PROXECTO ESTABLECIDO

2. Xustificación

Valorarase o criterio de "Xustificación" da memoria para a solicitude de verificación de títulos oficiais (anexo I do Real decreto 1393/2007) e a directriz de "Política e obxectivos de calidade da formación" do Programa FIDES-AUDIT.

Valoración xeral do grao de cumprimento do criterio

Satisfactoria	A	Suficiente	B	Insuficiente	C	Ausencia de evidencias	D
---------------	---	------------	---	--------------	---	------------------------	---

Reflexión (xustificación da valoración) / Conclusións:

- En canto a evolución da demanda, cómpre sinalar que 131 estudantes procedentes do ensino secundario elixiron no curso 2013/14 o Grao en Enxeñaría Informática da USC como primeira opción, na liña do nivel acadado nos catro cursos precedentes, nos cales se superou nitidamente o número de 100. Pódese ver que a demanda supera con amplitude a oferta de 60 prazas.
- No curso 2013/14 a satisfacción do alumnado do GrEI coa docencia recibida foi de 3,89 sobre 5 (por un 3,78 global na USC), o que mellora lixeiramente o 3,8 do curso 2012/13 e o 3,67 do curso 2011/12. A satisfacción xeral coa titulación por parte dos egresados no curso 2013/14 chegou ao valor de 3,43 sobre 5, algo superior ao 3,12 da USC.
- No curso 2012/13, 8 egresados do GrEI responderon a unha enquisa institucional na que se valoran, nunha escala de 1 a 5, diversos aspectos relativos á súa estadía na nosa universidade. Máis do 85% deles manifestaron que estarían dispostos a cursar os mesmos estudos. No capítulo de formación, a valoración da "Formación práctica" de 3,88 se atopa significativamente por encima da media de 3,38 na USC (o cal semella lóxico para unha titulación técnica), cunha satisfacción xeral coa formación de 3,63 (por un 3,35 no global da USC).
- Unha enquisa análoga foi realizada no curso 2013/14 cun nivel de participación menor (3 egresados), o cal reduce o seu valor estatístico. Aínda así, os valores rexistrados semellan confirmar os do curso anterior: a "Formación Práctica" obtivo unha valoración de 3,67 (2,34 no global da USC) e o grao en que a formación recibida cumpriu as expectativas acadou unha valoración de 3,33 (polo 2,98 da USC).
- Os resultados de inserción laboral presentados no apartado 8 (Resultados) poñen de manifesto o interese actual do título.

BOAS PRÁCTICAS

- Co obxectivo de dar a coñecer a titulación, realízanse actividades de difusión en centros de Ensino Secundario e Formación Profesional a través do programa "A Ponte" da USC. Segundo consta nos arquivos da ETSE, dende a implantación do plan de estudos no curso 2009/10 participaron nestas actividades tres profesores da titulación.
- Recibiuse no centro a varios grupos de alumnos procedentes de distintos centros de Ensino Secundario e Formación Profesional na semana do 17 ao 21 de febreiro de 2014 e o día 28 de maio de 2014. Tivo lugar unha presentación xeral do Grao en Enxeñaría Informática e unha visita ás instalacións do centro.

PROPOSTAS DE MELLORA:

- Aínda que a demanda supera amplamente a oferta de prazas de novo ingreso da titulación, procurárase aumentar o número de docentes que se veñen sumando ao programa "A Ponte", pois a taxa de abandono entre alumnos durante primeiro curso aínda está lonxe do obxectivo establecido na memoria do título (ver apartado de Resultados). O coordinador do título responsabilizárase de fomentar entre o PDI da titulación a participación neste programa institucional.
- Neste autoinforme propónse unha nova acción de mellora que inclúe o desdoblamento da coordinación do programa institucional "A Ponte" no centro.

BREVE DESCRICIÓN E XUSTIFICACIÓN DAS MODIFICACIÓNS:

3. CUMPRIMENTO DO PROXECTO ESTABLECIDO

3. Competencias

Valorarase o criterio de “Competencias” da memoria para a solicitude de verificación de títulos oficiais (anexo I do Real decreto 1393/2007) e a directriz de “Obxectivos do plan de estudos” do Programa FIDES-AUDIT.

Valoración xeral do grao de cumprimento do criterio

Satisfactoria	A	Suficiente	B	Insuficiente	C	Ausencia de evidencias	D
---------------	---	------------	---	--------------	---	------------------------	---

Reflexión (xustificación da valoración) / Conclusións:

- Na MVT recóllese un conxunto de competencias establecidas nas recomendacións do Acordo do Consello de Universidades do 3/3/2009 para os títulos oficiais no ámbito da Enxeñaría Técnica Informática. Estas competencias son a base do desenvolvemento dos programas e guías docentes das materias da titulación. Por outra banda, contéplase a adquisición dun conxunto de competencias transversais de tipo instrumental, sistémico ou persoal. Todos os egresados deben ter traballado estas competencias, razón pola cal dende as reunións de coordinación de curso impúlsase o seu reparto equilibrado entre materias.
- Aínda que se tiña constatado un desenvolvemento de competencias transversais razoablemente satisfactorio, considerouse necesaria no curso 2011/12 unha mellor planificación nos planos horizontal e vertical para optimizar o nivel de asimilación destas competencias e facilitar a avaliación do grao de consecución das mesmas. Para isto levouse a cabo unha modificación na estrutura de coordinación de xeito que, no canto de ter un profesor coordinador por curso, optouse por unha coordinación conxunta de primeiro e segundo curso (etapa de formación básica e xeral), por un lado, e de terceiro e cuarto curso (formación especializada), polo outro.
- O anterior informe de seguimento da ACSUG botaba en falta maior reflexión e análise sobre a adecuación do número de competencias e a súa correspondencia cos contidos, e se reclamaban evidencias do procedemento para valorar o progreso e os resultados de aprendizaxe en termos de competencias. Nas alegacións, sinalouse, por un lado, que os programas de todas as materias recollen as competencias que se desenvolven nelas, indo a súa valoración implícita no sistema de avaliación de cada materia, e, polo outro, que a normativa aplicable aos Traballos de Fin de Grao (TFG) establece explicitamente a demostración por parte do alumno das competencias propias del título. Neste sentido, procedeuse no curso 2012/13 a eliminar inconsistencias xurdidas ao comparar, para cada materia, o conxunto de competencias traballadas, tal e como se recollen na correspondente programación docente, co conxunto que figura para a mesma materia na MVT. No curso 2013/14 deuse un paso máis modificando todos aqueles programas que non fixeran explícito o xeito en que se valorará a adquisición de competencias.
- A satisfacción global do alumnado coa docencia recibida foi de 3,89 sobre 5 no curso 2013/14 (lixeramente superior ao 3,78 do cómputo global da USC), o que amosa unha tendencia ascendente ao comparalo co 3,8 acadado no curso 2012/13 e o 3,67 do curso 2011/12. No actual deseño das enquisas os alumnos responden, nunha escala de 1 a 5, a dúas cuestións relacionadas co desenvolvemento de competencias transversais. Na primeira delas, “Favorece que desenvolva a miña capacidade de transmitir información, ideas, problemas e solucións nesta materia”, os profesores do GrEI acadaron no curso 2013/14 unha puntuación de 3,64, mellorando o 3,51 e o 3,34 dos cursos anteriores, mentres que na segunda, “Propón actividades para favorecer a miña aprendizaxe autónoma”, a puntuación foi de 3,83 (por un 3,72 no curso 2012/13 e un 3,62 no curso 2011/12).
- No capítulo de adquisición de competencias da enquisa de egresados xa referida no apartado de Xustificación, cabe salientar as valoracións en canto a “Capacidade para a aprendizaxe autónoma” (4,67 sobre 5 fronte ao 3,64 na USC), “Capacidade de traballo en equipo” (4,33 fronte ao 3,11 na USC), “Capacidade de análise” (4,00 polo 3,29 na USC) e “Capacidade para aplicar os coñecementos adquiridos e resolver problemas dun xeito creativo ou orixinal dentro do meu ámbito de estudo” (3,67 por un 2,88 na USC), todas elas de capital importancia no desempeño dun enxeñeiro. Os puntos febles residen na “Capacidade de comunicación oral/escrita” (2,33 por 3,06 da USC) e na “Capacidade de transmitir información, ideas, problemas e solucións dentro do meu ámbito de estudo” (3,00 fronte ao 3,31 da USC); haberá de incidirse en ambos aspectos no futuro próximo.
- Os titores profesionais de prácticas externas valoraron aos estudantes do GrEI cun 3,44 sobre 5 no capítulo de “Formación inicial de coñecementos teórico-prácticos do alumnado para cumprir coas actividades que lle foron asignadas” e de 3,22 sobre 5 en canto a “Formación inicial de competencias profesionais do alumnado para cumprir coas actividades que lle foron asignadas”. Ambos datos se atopan lixeiramente por debaixo das medias da USC, se ben os alumnos do título destacan no “Grao de integración do alumnado no medio de traballo” (4,44 fronte ao 4,35 da USC).
- Nos autoinformes de seguimento previos, considerábase oportuno fomentar a participación dos profesores do GrEI en cursos de formación docente en competencias transversais. Porén, o Programa de Formación e Innovación Docente (PFID) da USC non dispón de estatísticas agregadas a nivel de

titulación/centro, non sendo posible coñecer a día de hoxe o grao de implicación do PDI do título neste tipo de actividades. Dende a ETSE transmitiuse aos responsables do PFID o interese en ter acceso a esta información. De ser detectada algunha carencia significativa neste aspecto, promoverase a organización dos cursos necesarios no propio centro.

BOAS PRÁCTICAS

- Co obxectivo de mellorar a calidade das guías docentes das materias, dispónse dun documento titulado “Recomendacións para a elaboración das guías docentes da ETSE” (publicado en <http://www.usc.es/etse/info>).
- Coa colaboración dos coordinadores de curso faise un seguimento do nivel de desenvolvemento das competencias transversais e o seu reparto entre as materias da titulación.
- Dentro de Aula Profesional da ETSE (ver <http://www.usc.es/etse/aulaprofesional>), organízase cada ano un curso de competencias informacionais para favorecer que o alumnado adquira as habilidades necesarias para procurar e analizar información que permita construír novo coñecemento de forma autónoma, construtiva e ética. O obxectivo principal é transmitirle aos estudantes que saber xestionar información é unha práctica que completa o proceso de formación, facilitando o estudo e a realización de traballos académicos con metodoloxía científica, e que constitúe unha destreza transferible ao seu desempeño profesional ao longo da súa vida.

PROPOSTAS DE MELLORA:

- A acción de mellora AM-3 incorporada ao autoinforme do curso 2012/13, pola cal se procuraba a modificación dos programas das materias que non fixeran explícitos os mecanismos de valoración da adquisición de competencias, foi dunha efectividade case total. Só unha materia do GrEI tiña pendente este cambio ao comezo do curso 2014/15.
- Dado que a participación dos alumnos no curso de competencias informacionais se atopaba por debaixo do desexable (19 alumnos o superaron en 2012/13), procurouse a colaboración dos profesores responsables de “Fundamentos de Computadores”, materia de formación básica de segundo semestre de primeiro curso, de xeito que esta actividade quedara ligada á avaliación da materia a partir do ano académico 2013/14. Con esta medida se esperaba lograr unha participación moito máis elevada pero o resultado foi aínda peor (só 13 estudantes aptos en 2013/14).
- Dados estes resultados imprevistos, reformularase a acción AM-4 contemplada no autoinforme correspondente ao curso 2012/13.

BREVE DESCRICIÓN E XUSTIFICACIÓN DAS MODIFICACIÓNS:

3. CUMPRIMENTO DO PROXECTO ESTABLECIDO

4. Acceso e admisión de estudantes

Valorarase o criterio de “Acceso e admisión de estudantes” da memoria para a solicitude de verificación de títulos oficiais (anexo I do Real decreto 1393/2007) e a directriz de “Política e procedementos de admisión” do Programa FIDES-AUDIT.

Valoración xeral do grao de cumprimento do criterio

Satisfactoria	A	Suficiente	B	Insuficiente	C	Ausencia de evidencias	D
---------------	---	------------	---	--------------	---	------------------------	---

Reflexión (xustificación da valoración) / Conclusións:

- Como resultado da alta demanda de acceso xa referida no apartado de “Xustificación”, no curso 2013/14 a porcentaxe de novos alumnos con nota de acceso superior a 6 foi próxima ao 97%, quedando fixada a nota de corte en 8,28 e a nota media de acceso por preinscrición en 9,57. A difusión percíbese axeitada atendendo a estes datos.
- A porcentaxe de alumnos de novo ingreso no curso 2013/14 que cursaron a modalidade de bacharelato científico-técnica (isto é, o perfil de acceso recomendado na MVT) foi do 79%. Aínda que supón un descenso de certa magnitude con respecto ao curso 2012/13 (93%), á vista dos datos que figuran no anterior parágrafo, non se considera necesaria, polo de agora, a programación de complementos formativos.
- Por outra banda e segundo a enquisa da Xornada de Benvida (<http://www.usc.es/etse/calidade>), obsérvase que un 92% dos estudantes procede de localidades galegas e na maioría dos casos das provincias de A Coruña e Pontevedra, cun 49% e un 28%, respectivamente. O 11,5% dos estudantes proceden da provincia de Ourense, dato coherente cos anteriores en atención á poboación de cada provincia, pero é salientable a baixa porcentaxe de estudantes procedentes da provincia de Lugo (só o 3,5%).
- Os egresados manifestaron na enquisa correspondente ao curso 2013/14 unha satisfacción de 3 sobre 5 con respecto á información e apoio recibidos nas actividades de acollida e presentación realizadas polo centro/título, valoración lixeiramente superior ao 2,76 global da USC.
- O instrumento de acción titorial de maior importancia no GrEI é o Programa de Titorías Personalizadas (PTP). O obxectivo fundamental do PTP é orientar aos alumnos en cuestións académicas que axuden a mellorar a calidade da súa estadia e da súa aprendizaxe. Esta orientación personalizada está enfocada non só como un proceso de información mais tamén vai dirixida a potenciar as capacidades dos estudantes e a paliar as súas debilidades, axudándolles na toma de decisións que afecten ao seu rendemento académico. A descrición do PTP está na páxina <http://www.usc.es/etse/grei>, no apartado “Calidade” > “Titorías GrEI”.
- O Curso Ponte (ver <http://www.usc.es/etse/grei/cursoponte>) foi orixinalmente ideado para facilitar o acceso ao GrEI dos titulados na Enxeñaría Técnica en Informática de Sistemas (ETIS) da USC. Con todo, ven sendo habitual a solicitude de acceso por parte de titulados en ETIS procedentes doutras universidades. Nestas situacións, a comisión do título responsabilízase do deseño dun Curso Ponte “a medida” que atenda ás particularidades de cada estudante. En particular, no curso 2013/14 tramitouse o caso dun alumno procedente da Universidad Nacional de Educación a Distancia (UNED).

BOAS PRÁCTICAS

- Realización dunha Xornada de Benvida no que se lles explica aos alumnos de novo ingreso aspectos xerais en canto a funcionamento do centro e ao desenvolvemento dos estudos. Particularmente, se incide na normativa vixente no centro con respecto a autoría de traballos prácticos (<http://www.usc.es/etse/normativa>) e as consecuencias que se poden derivar do plaxio.
- Resposta, durante a Xornada de Benvida, a unha enquisa dirixida a novos alumnos que serve para analizar o perfil do alumnado, a súa procedencia e as súas competencias previas, así como o lugar onde obtiveron información da titulación (centro de secundaria, web, profesores, familiares, etc.). Toda esta información faise dispoñible en <http://www.usc.es/etse/calidade>.
- Co obxectivo de divulgar a existencia da titulación, tense deseñado un díptico con información (dispoñible en <http://www.usc.es/etse/info> e <http://www.usc.es/etse/grei>) que se distribúe en Centros de Ensino Secundario. Isto, xunto coa difusión a través do programa “A Ponte” da USC e a organización de visitas guiadas pola ETSE para estudantes de educación secundaria, é chave para a promoción da titulación.
- A páxina web propia do centro inclúe enlaces para cada titulación, que conducen a presentacións breves cos datos máis relevantes das mesmas. Estas presentacións tamén están dispoñibles na páxina propia da titulación <http://www.usc.es/etse/grei> e na páxina de información xeral da ETSE (<http://www.usc.es/etse/info>).

- Elaboración dunha guía de inicio de curso que se entrega aos estudantes de novo ingreso na Xornada de Benvida, dispoñible na páxina <http://www.usc.es/grei>.

PROPOSTAS DE MELLORA:

- Na actualidade continúa aberto o acceso para titulados a través do Curso Ponte. Nos anteriores autoinformes de seguimento se sinalara que a demanda deste recurso era moi baixa, o que habería de levar á súa eventual eliminación. Porén, no ano académico 2012/13 foi cursado por tres alumnos e por sete estudantes no curso 2013/14, o que invita manter este medio de acceso mentres non caia a súa demanda de xeito manifesto.
- O Programa de Titorías Personalizadas (PTP), responsabilidade do coordinador da titulación, manterase adaptado á demanda segundo foi expresado nos anteriores autoinformes: partindo dun conxunto estable de cinco profesores titores, levarase a cabo unha única reunión cos estudantes de novo ingreso e os sucesivos contactos entre estudante e titor haberán de ser a petición do primeiro. Tal e como contemplaba a acción AM-5 adoptada no autoinforme do curso 2012/13, no ano académico 2013/14 os titores reportaron ao coordinador o número de consultas recibidas ao longo do curso para a súa canalización ata a comisión do título. Nos vindeiros cursos o coordinador asegurárase de que este mecanismo mantense en marcha.

BREVE DESCRICIÓN E XUSTIFICACIÓN DAS MODIFICACIÓNS:

3. CUMPRIMENTO DO PROXECTO ESTABLECIDO

5. Planificación das ensinanzas

Valorarase o criterio de “Planificación das ensinanzas” da memoria para a solicitude de verificación de títulos oficiais (anexo I do Real decreto 1393/2007) e a directriz de “Planificación da enseñanza” do Programa FIDES-AUDIT.

Valoración xeral do grao de cumprimento do criterio

Satisfactoria	A	Suficiente	B	Insuficiente	C	Ausencia de evidencias	D
---------------	---	------------	---	--------------	---	------------------------	---

Reflexión (xustificación da valoración) / Conclusións:

- O plano de estudos consta de 240 ECTS distribuídos en catro cursos académicos, repartidos entre materias de formación básica, obrigatorias e optativas que permiten ao futuro egresado adquirir as competencias requiridas para exercer como Enxeñeiro Técnico en Informática. As actividades formativas de carácter presencial dan lugar a tres módulos de grupo: grupo grande (máximo 60 estudantes) para actividades presenciais de tipo expositivo; grupo reducido (máximo 20 estudantes) para seminarios e traballos prácticos; e grupo moi reducido para actividades de orientación, dinamización e tutoría do traballo dos estudantes. A descrición completa do plano de estudos figura en: <http://www.usc.es/gl/centros/etse/titulacions.html?plan=12787&estudio=12788&codEstudio=12389&valor=9>
- Dende o punto de vista metodolóxico, cómpre lembrar que a MVT sinala que o peso da avaliación continua será non inferior ao 30% en todas as materias e así o garanten os seus programas docentes. De media, o valor efectivo da avaliación continua vai máis aló e achégase ao 50%. As actividades previstas nunha alta proporción das materias do GrEI inclúen a realización de traballos en grupo e o desenvolvemento de proxectos fin de materia.
- No curso 2012/13 detectáronse importantes carencias en canto á designación de representantes de alumnos no título, problema que foi arranxado ao comezo do ano académico 2013/14.
- Na Xornada de Benvida do curso 2013/14, a porcentaxe de alumnos de novo ingreso que manifestaron a súa predisposición para realizar prácticas en empresa foi do 95%. Este dato é consistente co 66,67% de estudantes egresados do título que realizaron prácticas en empresas neste mesmo curso e co 81,82% do curso anterior. Segundo indicaron os egresados na enquisa institucional xa referida, a utilidade das prácticas externas, cunha valoración de 3,67 e de 4,00 nos dous últimos anos, está fóra de toda dúbida. Este dato contrasta coa satisfacción de 3,14 sobre 5 manifestada polos estudantes do GrEI, sobre todo cando se compara co 3,85 da USC. Pola súa parte, os titores externos amosan unha satisfacción de 3,80 con respecto a estes programas, o cal se atopa un pouco por debaixo da media da USC (4,14) e difire sensiblemente da valoración dos titores académicos (4,60 no GrEI polo 4,02 da USC).
- En canto á mobilidade de estudantes, cóntase con convenios de intercambio con 15 universidades españolas, 12 europeas e outras de países non europeos, a través de programas xerais (Erasmus, SICUE/Séneca) e de convenios bilaterais. Varios destes acordos veñen de ser renovados baixo o marco do novo programa Erasmus+. O número de estudantes enviados segue a ser reducido: un 2,08% dos alumnos no curso 2013/14 que empeora o 2,25% do curso precedente. Isto contrasta co interese por estes programas expresado polo 70% dos estudantes de novo ingreso neste curso; semella que a crise económica pode estar pasando factura neste aspecto. Os estudantes saíntes manifestaron unha satisfacción cos programas de mobilidade de 3,71 sobre 5, dato lixeiramente superior ao 3,62 da USC.
- A elección do GrEI da ETSE como destino de alumnos de intercambio doutras universidades reflicte, en cambio, cifras máis reconfortantes. O número de estudantes recibidos representou un 6,23% do total de alumnos no curso 2013/14, mellorando significativamente o 1,29% do curso 2012/13 e os datos dos cursos anteriores nos que sempre se mantivo por debaixo do 4%. O grao de satisfacción global destes alumnos con programa de mobilidade é dun 4,31 sobre 5 fronte ao 4,24 da USC.
- Na enquisa de satisfacción coa docencia recibida do curso 2013/14, a puntuación acadada globalmente no GrEI para as preguntas que gardan relación coa planificación docente, nomeadamente “Explica a programación da materia e os criterios de avaliación ao comezo da súa actividade docente” e “Cumpre co programa e o plan de traballo previsto”, foi de 4,26 e 4,32 sobre 5, respectivamente. As valoracións no curso anterior para eses mesmos ítems foi de 4,1 e 4,16, o que confirma a melloría xa observada no autoinforme previo.
- Pola súa banda, a satisfacción do profesorado coa coordinación entre materias do título foi de 3,90 sobre 5, mentres que a valoración da coordinación entre profesores da mesma materia alcanzou unha valoración de 4,44.

BOAS PRÁCTICAS

- De acordo coa política de calidade do centro, prográmanse ao comezo de cada curso as reunións cos grupos de interese. Particularmente, os días 25 e 26 de setembro de 2013 celebráronse as reunións cos alumnos do GrEI e a xuntanza cos seus profesores na data do 12 de novembro de 2013. Posteriormente, o día 30 de xaneiro de 2014, tivo lugar un encontro entre o coordinador do título e os representantes dos alumnos, por unha banda, e dos titores do PTP cos seus estudantes, pola outra. As principais conclusións destes eventos son a base de varias das accións de mellora propostas ao final deste autoinforme.
- Dispónse dunha estrutura vertical simplificada de coordinación articulada ao redor dos dous coordinadores de curso, aspecto xa referido no apartado de "Competencias/Obxectivos". Cada un destes coordinadores responsabilízase da celebración de reunións de comezo de semestre cos docentes de cada curso para analizar a marcha do ano académico en termos de rendemento e planificación. As conclusións destas xuntanzas transmítense ao coordinador do curso, quen en correspondencia informa aos membros da comisión do título. Dende o curso 2013/14 o nome dos coordinadores de curso figura na web do título.
- Co propósito de mellorar a adaptación ao mundo laboral dos estudantes, ofrécese a posibilidade de desenvolver o Tránsito Fin de Grao nunha empresa incluída no convenio de colaboración.
- Existe a posibilidade de realizar prácticas en empresas no estranxeiro a través do programa IAESTE.
- Dentro do marco de interese para a formación complementaria dos estudantes, organízanse diversas actividades englobadas na denominada Aula Profesional (<http://www.usc.es/etse/aulaprofesional>). Estes eventos prográmanse habitualmente a partir das 12 h. dos xoves, horario tradicionalmente reservado no centro para favorecer a participación dos alumnos. Cada curso se revisan cales destas actividades tiveron mellor acollida para promover a súa programación en anos sucesivos. Na Xornada de Benvinda do curso 2013/14 o interese en formación complementaria foi expresado polo 90% dos novos alumnos.
- Cada ano se celebra o Foro de Empresas para Enxeñaría Informática (FEI), onde as empresas coas que a ETSE ten convenio de realización de prácticas presentan a súa actividade e as oportunidades para os estudantes. Estas xornadas serven de coñecemento mutuo entre as empresas e os estudantes e como primeiro contacto para a realización de prácticas, Traballo Fin de Grao ou inserción laboral. A información sobre o FEI está dispoñible na páxina <http://www.usc.es/etse/empresas>.
- Co obxectivo de impulsar a participación en programas de mobilidade, no mes de novembro lévase a cabo unha charla informativa dirixida a alumnos da titulación. Existe ademais unha guía de mobilidade da ETSE con información sobre prazas e preguntas máis frecuentes (<http://www.usc.es/etse/mobilidade>).
- Dende a dirección do centro procedeu ao redeseño dos horarios docentes dos seus títulos. Co obxecto de acadar unha presenza no centro máis racional para alumnos e traballadores, reduciuse o tempo de descanso entre as quendas de mañá e tarde. Os horarios do título foron xa adaptados para o curso 2013/14 seguindo esta filosofía.

PROPOSTAS DE MELLORA:

- Na reunión de comezo do curso 2013/14 analizáronse co PDI os factores que están a limitar a saída de estudantes vía programas de intercambio, co propósito de establecer medidas correctoras o máis axiña posible. Apuntáronse causas como os actuais condicionamentos económicos, a falta de información pormenorizada ou a relativamente pequena oferta de destinos de fala inglesa. Precísase maior análise.
- No curso 2012/13 detectouse a falta de representantes dos alumnos en tres dos catro cursos do GrEI, razón pola cal se artellou a acción de mellora AM-6 no autoinforme correspondente. Por acción conxunta dos coordinadores de curso e o coordinador do título, todos os cursos da titulación contaban xa con delegado e subdelegado ao comezo do ano académico 2013/14. Esta acción precisará de mantemento anual para garantir que non se produza un retroceso na interlocución cos estudantes.

BREVE DESCRICIÓN E XUSTIFICACIÓN DAS MODIFICACIÓNS:

3. CUMPRIMENTO DO PROXECTO ESTABLECIDO

6. Recursos humanos

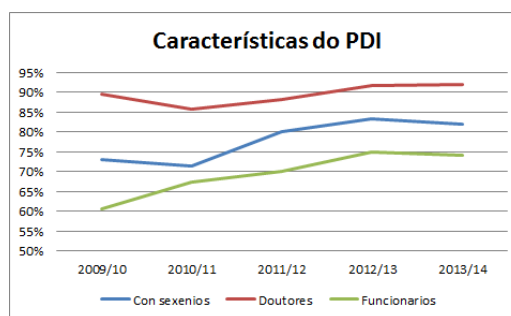
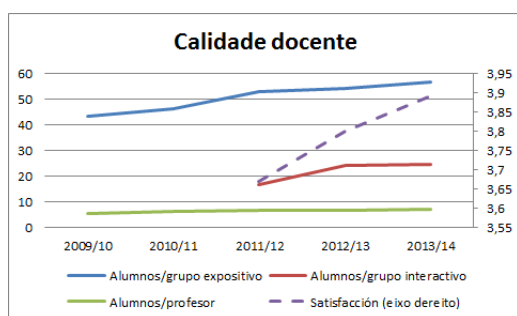
Valorarase o criterio de “Persoal académico” da memoria para a solicitude de verificación de títulos oficiais (anexo I do Real decreto 1393/2007) e a directriz de “Garantía da calidade do persoal académico e de administración e servizos” do Programa FIDES-AUDIT.

Valoración xeral do grao de cumprimento do criterio

Satisfactoria	A	Suficiente	B	Insuficiente	C	Ausencia de evidencias	D
---------------	---	------------	---	--------------	---	------------------------	---

Reflexión (xustificación da valoración) / Conclusións:

- No curso 2013/14 impartiron docencia na titulación 53 membros do PDI da USC pertencentes a 7 departamentos, 46 deles profesores a tempo completo. As características do cadro docente (accesible en http://www.usc.es/gl/centros/etse/profesorado_titulacion.html?plan=12788) aliñanse co previsto na sección 6 da memoria de verificación do título. O 92% do profesorado é doutor (por un 85% da USC) e a porcentaxe de funcionarios é do 74% (lixeramente superior á dos anos previos). Un 82% dos profesores con quinquenios teñen recoñecido algún tramo de actividade investigadora pola CNAI (sexenios), dato claramente destacado sobre o 59,66% do global da USC. Todos estes parámetros non difiren significativamente do rexistrado nos cursos precedentes.



- Na enquisa de satisfacción coa docencia recibida do curso 2013/14, a puntuación acadada nas preguntas que gardan relación directa coa calidade docente dos profesores, nomeadamente “Organiza ben as clases e explica con claridade facilitando a comprensión da materia”, “Resolve as dúbidas que se lle formulan”, “Ten unha actitude receptiva que facilita a comunicación cos/coas estudantes” e “Globalmente estou satisfeito/a co/coa profesor/a da materia”, foi de 3,77, 4,1, 4,07 e 3,93 sobre 5. As valoracións para eses mesmos ítems no curso anterior (3,67, 3,99, 3,93 e 3,83) e no curso 2011/12 (3,57, 3,88, 3,83 e 3,73) confirman unha tendencia de lixeira melloría ano a ano. Pola súa parte, os egresados no mesmo curso valoran aos seus profesores cun 3,67 sobre 5 (claramente destacado sobre o 3,05 do global da USC).
- En canto á participación do PDI no programa DOCENTIA, a USC considera que se debe agardar a que o programa entre na súa fase final para amosar os resultados. De feito, a última convocatoria experimental foi a primeira aberta á participación de todo o profesorado. Así a todo, dicir que 11 dos 12 docentes da ETSE avaliados nas convocatorias experimentais acadaron a cualificación de excelente. Non se dispón de datos desagregados a nivel de título.
- O número de estudantes por profesor foi de 7,02 neste curso, non moi distante do 6,76 do curso 2012/13 e lixeiramente peor que o 6 da USC.
- Por outra banda, a Escola Técnica Superior de Enxeñaría dispón de 15 traballadores adscritos como Persoal de Administración e Servizos que garanten o correcto funcionamento das instalacións e equipos (administración, aulas de informática, biblioteca, secretaría, etc.). No apartado de Persoal da páxina da ETSE <http://www.usc.es/etse> figura a relación de PDI e PAS adscrito.

BOAS PRÁCTICAS

- Premios “Leonardo de calidade docente” cos que se recoñece aos docentes con mellores resultados nas enquisas de satisfacción coa docencia recibida e que se entregan no acto central do día da Escola.
- Guía para profesores da ETSE que ofrece información sobre os procesos de organización académica na Escola, accesible en <http://www.usc.es/etse/info>.



Escola
Técnica
Superior
de Enxeñaría

PROPOSTAS DE MELLORA:

BREVE DESCRICIÓN E XUSTIFICACIÓN DAS MODIFICACIÓNS:

3. CUMPRIMENTO DO PROXECTO ESTABLECIDO

7. Recursos materiais e servizos

Valorarase o criterio de “Recursos materiais e servizos” da memoria para a solicitude de verificación de títulos oficiais (anexo I do Real decreto 1393/2007) e a directriz de “Garantía da calidade dos recursos materiais e servizos” do Programa FIDES-AUDIT.

Valoración xeral do grao de cumprimento do criterio

Satisfactoria	A	Suficiente	B	Insuficiente	C	Ausencia de evidencias	D
---------------	---	------------	---	--------------	---	------------------------	---

Reflexión (xustificación da valoración) / Conclusións:

- Na actualidade estanse a empregar un total de 6 aulas de informática das 8 dispoñibles no centro para a docencia do GrEI, compartidas coas outras titulacións do centro. As dúas aulas restantes son de acceso libre. Con todo, o aumento no número de titulacións rexistrado nos últimos cursos limita os recursos dispoñibles para o Grao en Enxeñaría Informática. Tal e como se mencionou anteriormente, na MVT faise referencia a que, dentro da planificación plurianual 2007/2011 da USC se contemplaba a ampliación do edificio de docencia da ETSE, obra que a día de hoxe non foi levada a cabo e, dado o actual escenario de crise económica, non se albisca a súa execución a curto ou medio prazo.
- Para o curso 2012/13, o número de ordenadores conectados á rede para docencia no centro ascendeu a un total de 202, sendo o número de ordenadores por alumno de 0,33 (o número total de alumnos matriculados no centro foi de 618, dos cales 311 corresponden ao GrEI). O número total de libros recomendados nos programas das materias do GrEI que están dispoñibles na biblioteca do centro é de 273, mentres que o número de postos de lectura ascende a 182 (para unha razón nº postos/nº estudantes de 0,3 no curso 2012/13).
- Na enquisa de satisfacción do alumnado coa docencia recibida do curso 2013/14, a puntuación acadada nas preguntas que gardan relación coa calidade dos recursos materiais, nomeadamente “O material de apoio (bibliografía, textos, exercicios, manuais de prácticas,...) resúltame útil para a preparación da materia” e “Os recursos didácticos empregados reforzan a comprensión da materia (soportes multimedia, aula virtual, TICs, encerado, actividades prácticas e complementarias, guía docente, mapas conceptuais, esquemas, cadros, fotocopias, materiais de laboratorio,...)”, foi de 3,79 e 3,76, respectivamente (fronte a 3,71 e 3,66 neste ítems para o curso 2012/13 e 3,58 e 3,55 no curso 2011/12). Supón un alivio que as restricións orzamentarias non estean a repercutir na percepción dos alumnos con respecto a estes medios materiais.
- En contraste co anterior, os egresados do GrEI no curso 2013/14 consideraron que a súa satisfacción coas infraestruturas e os materiais dispoñibles no centro foi merecedora dun 2,67 sobre 5, algo peor que o 2,82 global da USC; esta baixa valoración posiblemente estea directamente relacionada co estado actual das aulas de informática, ocasionado polo seu alto custe de mantemento non sempre asumible na actualidade. A valoración dos servizos feita por este colectivo foi de 3,4 sobre 5, practicamente na media da USC.
- Pola súa banda, os docentes outorgan unha puntuación de 3,74 sobre 5 ao material e servizos de apoio á docencia existentes na Universidade e un 3,84 sobre 5 aos recursos dispoñibles no centro.
- Durante o curso 2013/14 asináronse na ETSE 11 novos convenios con empresa para a realización de prácticas externas, o que fai ascender o número de acordos vixentes ata un total de 53.

BOAS PRÁCTICAS

- Reutilización de ordenadores retirados das aulas de docencia e traslado ás de acceso libre previa actualización.
- Servizo de préstamo de discos duros externos para os estudantes.
- Servizo de consignas para os estudantes do centro.
- Sede do Colexio Profesional de Enxeñaría Técnica en Informática de Galicia.

PROPOSTAS DE MELLORA:

- Tal e como se indicou máis arriba, o aumento no número de titulacións no centro complica apreciablemente o encaixe de horarios nas aulas de informática; ao finalizar o curso 2012/13 se iniciou un proceso de redistribución de equipos orientado á optimización de recursos docentes. En particular, foron intercambiados os usos dunha aula de acceso libre (dotada de 37 postos de traballo) e dunha aula de docencia (de só 25 postos). Inverteuse parte do exíguo presuposto do centro na renovación de equipos da nova aula de docencia interactiva e nas aulas de docencia expositiva (ordenadores do profesor). Ao comezar o curso 2013/14 este cambio estaba xa materializado.



Escola
Técnica
Superior
de Enxeñaría

BREVE DESCRICIÓN E XUSTIFICACIÓN DAS MODIFICACIÓNS:

3. CUMPRIMENTO DO PROXECTO ESTABLECIDO

8. Resultados previstos

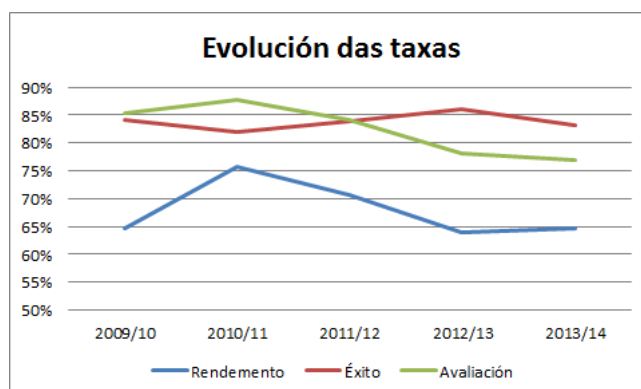
Valorarase o criterio de “Resultados previstos” da memoria para a solicitude de verificación de títulos oficiais (anexo I do Real decreto 1393/2007) e a directriz de “Análise e utilización dos resultados para a mellora dos programas formativos” e “Publicación da información e rendición de contas sobre os programas formativos” do Programa FIDES-AUDIT.

Valoración xeral do grao de cumprimento do criterio

Satisfactoria	A	Suficiente	B	Insuficiente	C	Ausencia de evidencias	D
---------------	---	------------	---	--------------	---	------------------------	---

Reflexión (xustificación da valoración) / Conclusións:

- No curso 2012/13 a taxa de rendemento foi do 75,7%, alcanzando por primeira vez o obxectivo do 75% fixado na MVT, logo dunha mellora sostida dende o mínimo histórico do 64% do curso 2010/11. No curso 2013/14 tivo lugar un leve retroceso ata niveis do curso 2011/12, quedando próxima ao 71%; aínda que está un pouco por debaixo do global da USC (76,89%), non é motivo de gran preocupación. Os peores resultados corresponden ao primeiro curso, no cal a taxa de rendemento é do 62,11%, dato que seguramente garde correlación coa taxa de abandono referida máis abaixo.
- Analogamente, a taxa de éxito para o curso 2012/13 chegou ao seu máximo histórico cun 86,17%, producíndose unha pequena baixada no curso actual ata un valor do 83,26% (85,95% na USC), similar ao do curso 2011/12. A taxa de avaliación alcanzou o 85,24% no curso 2013/14 (89,46% na USC), sendo a eficiencia dos titulados do 94,59% (95,64% na USC). A duración media dos estudos de GrEI é de 4,52 anos fronte aos 4,19 da USC, valor que non semella excesivo ao ter en conta o nivel de esixencia asociado aos TFG das enxeñarías en xeral.



- De moita maior preocupación é que a taxa de abandono durante o primeiro curso teña evolucionado do 13,21% do ano académico 2012/13 a un 21,67% no curso 2013/14, lonxe do obxectivo do 10% expresado na MVT e do 14,48% global da USC no mesmo curso. A taxa de abandono RD 1393 puido ser calculada por primeira vez e resultou ser do 36,11% (25,72% na USC). Dado o desalentador destes datos precísanse accións de mellora neste capítulo.
- En <http://www.usc.es/etse/info> pódese atopar información de interese sobre a inserción laboral dos titulados na Enxeñaría Técnica en Informática de Sistemas (predecesora do GrEI na ETSE) nos cursos 2006/07 e 2007/08.
- Na mesma liña, elaborouse no centro unha enquisa destinada aos egresados do GrEI (e da súa antecesora, a ETIS). A consulta fíxose no ano 2012 e foi remitida polo 92% dos consultados (46 de 50). Desa enquisa infírese que practicamente todos os egresados atopan traballo nos primeiros 6 meses tras rematar os seus estudos e que máis do 90% dos que actualmente traballan o fan nun posto relacionado coa súa formación.
- O informe de inserción laboral proporcionado pola ACSUG correspondente ao curso 2009/10, elaborado a partir dunha enquisa respondida por 26 titulados do GrEI, reflicte que o 100% deles foi quen de atopar traballo nun prazo inferior aos 6 meses, que o tempo medio en atopar o primeiro emprego foi de menos de 1 mes e que o 85% traballa en algo relacionado coa súa titulación.

BOAS PRÁCTICAS

- Celebración dunha reunión anual cos docentes para a presentación dos resultados do curso anterior.
- Ata o curso 2013/14 a ACSUG só realizara informes de inserción laboral dos titulados en 2006/07 e 2007/08 durante os anos 2010 e 2011 para comprobar a evolución da súa situación laboral. Para recoller datos actualizados de todos os egresados da ETSE, no curso 2011/12 envióselles unha ligazón a unha enquisa on-line deseñada no centro con ítems similares aos da enquisa da ACSUG e algúns máis que foron considerados de valor.

PROPOSTAS DE MELLORA:

- En consonancia co recollido na MVT, nos anteriores informes de seguimento se expresaba o dobre obxectivo de aumentar a taxa de rendemento ata o 75% e reducir a taxa de abandono durante o primeiro ano ata o 10%, mais non se articulaban accións concretas para acadar estes niveis. Sen descoidar o primeiro obxectivo, a prioridade reside na identificación de factores que están a arrastrar a taxa de abandono lonxe da meta fixada na MVT.
- Discutido este problema cos profesores da titulación, existe consenso sobre as causas: ao marxe da realidade socioeconómica, está a pesar a distancia entre o que os alumnos atopan ao chegar ao centro e o que algúns deles esperaban atopar. Promoverase un incremento na participación do PDI no programa "A Ponte" para clarear as particularidades do plano de estudos entre os potenciais estudantes e incidirase na pronta detección, por parte dos docentes de primeiro curso e dos titores do PTP, de alumnos que evidencien graves dificultades de tipo académico.
- O obxectivo na taxa de abandono durante o primeiro ano foi comparado co dos graos da rama de enxeñaría e arquitectura na USC: só o Grao en Enxeñaría Química (10%) e o Grao en Enxeñaría de Procesos Químicos e Industriais (7,5%) marcaron obxectivos similares (as outras cinco o fixan no 20 ou 25%). Dentro do SUG, tanto a UDC como a UVigo estableceron unha taxa de abandono máxima do 15% para cadanseus Graos en Enxeñaría Informática. No futuro poderíase chegar a fixar este obxectivo no 15%.
- No autoinforme do curso 2012/13 incorporouse a acción de mellora AM-2 coa intención de aproximarse ao obxectivo marcado na MVT de manter unha taxa de abandono non superior ao 10%. Ao constatarase que esta acción non foi efectiva, pois a taxa de abandono no curso 2013/14 foi lixeiramente peor que a do ano precedente, cómpre definir unha nova acción de mellora no presente autoinforme.

BREVE DESCRICIÓN E XUSTIFICACIÓN DAS MODIFICACIÓNS:

3. CUMPRIMENTO DO PROXECTO ESTABLECIDO

9. Sistema de garantía da calidade

Valorarase o criterio de “Sistema de garantía de calidade” da memoria para a solicitude de verificación de títulos oficiais (anexo I do Real decreto 1393/2007) e o Sistema de Garantía da Calidade (SGC) do Centro.

Valoración xeral do grao de cumprimento do criterio

Satisfactoria	A	Suficiente	B	Insuficiente	C	Ausencia de evidencias	D
---------------	---	------------	---	--------------	---	------------------------	---

Reflexión (xustificación da valoración) / Conclusións:

- O sistema de garantía de calidade do centro, de aplicación á titulación de Grao en Enxeñaría Informática, está a seguir as directrices do Sistema de Garantía Interna de Calidade (SGIC) marco da USC, do que é responsable a Vicerreitoría de Responsabilidade Social e Calidade (<http://www.usc.es/vrcalidade>).
- A revisión do anterior SGIC da ETSE, de abril de 2010, foi adiada debido a que xa no 2012 a USC comezou a desenvolver un novo SGIC marco e no centro decidiuse agardar á súa aprobación (31 de maio de 2013) antes de revisar o SGIC propio. A decisión adoptada pola Comisión de Calidade foi a de asumir sen modificacións o SGIC marco e facer adaptacións só en caso de necesidade. O SGIC da ETSE foi aprobado o 20 de xuño de 2013.
- Por outra banda, dende o ano 2011 a USC estivo a desenvolver unha aplicación informática de soporte do SGIC nos centros. Paralelamente, un grupo de traballo formado por unha representación dos decanos e directores de centro e persoal da Vicerreitoría estivo a traballar na mencionada revisión do SGIC marco. Estes dous procesos remataron a finais do curso 2012/13. Dende o mes de xullo de 2013 estívoe presentando a aplicación do SGIC nos centros e o seguimento anual do curso 2012/13 foi o primeiro que empregou a aplicación do SGIC. Durante esta primeira fase, debíanse actualizar tamén as comisións e evidencias da implantación do SGIC.
- No último informe de seguimento, a ACSUG apuntaba que a documentación do SGIC estaba completa e accesible na web do centro, mais non evidenciaba o uso dos procedementos que o SGIC poñía á súa disposición. Nas alegacións se sinalou que isto estaba relacionado coa reformulación do SGIC marco, caracterizada por unha importante simplificación en canto ao conxunto de indicadores, e coa participación da ETSE como centro pioneiro nunha fase de experimentación para a implantación da nova ferramenta informática.
- En xullo de 2013 a ETSE someteu o seu SGIC a unha auditoría externa dentro do programa AUDIT da ACSUG na que se estableceu que o centro cumpre coa maioría das directrices de FIDES-AUDIT, aínda que a nivel formal non se teña seguido o estipulado no SGIC do 2010. Os motivos foron xa sinalados; en particular, foi determinante a recente aprobación do SGIC marco da USC como consecuencia de un proceso iniciado en 2011.

BOAS PRÁCTICAS

- A Comisión de Calidade da ETSE analiza os resultados acadados e planifica os novos obxectivos/metax a lograr.
- Dispónse dun plan de seguridade que se puxo en funcionamento durante o curso 2012/13: epígrafe “Proxecto Seguridade ETSE” da sección “Seguridade” da web do centro <http://www.usc.es/etse>
- O centro está acreditado polo programa FIDES AUDIT de calidade: <http://www.usc.es/etse/sgic>

PROPOSTAS DE MELLORA:

- Seguir afondando na implantación efectiva do SGIC. No autoinforme do curso 2012/13 figuraba a acción AM-7, a cal pode darse por terminada.
- A acreditación internacional do título (e.g., British Computer Society ou a súa homóloga europea EQANIE) xa sinalada en anteriores informes mantense á espera dadas as actuais limitacións orzamentarias.

BREVE DESCRICIÓN E XUSTIFICACIÓN DAS MODIFICACIÓNS:

3. CUMPRIMENTO DO PROXECTO ESTABLECIDO							
10. Calendario de implantación							
<i>Valorarase o criterio de “Calendario de implantación” da memoria para a solicitude de verificación de títulos oficiais (anexo I do Real decreto 1393/2007).</i>							
Valoración xeral do grao de cumprimento do criterio							
Satisfactoria	A	Suficiente	B	Insuficiente	C	Ausencia de evidencias	D
Reflexión (xustificación da valoración) / Conclusións: <ul style="list-style-type: none"> O título empezou a impartirse no curso académico 2009/10. A implantación se fixo mediante un envorcado completo, impartíndose os 4 cursos dende o primeiro ano, polo que a primeira promoción de titulados que percorreu os catro cursos do título adaptado ao EEES graduouse no 2012/13 (converténdose, de feito, na cuarta promoción do GrE). O proceso de adaptación sufriu varias modificacións leves dirixidas a favorecer ao máximo o tránsito dos estudantes da antiga enxeñaría técnica ao novo grao. No apartado 10.2 da MVT se sinala o procedemento de adaptación a seguir polos estudantes procedentes da Enxeñaría Técnica en Informática de Sistemas (3 anos) que asuman o paso á nova titulación. Por outra banda, implantouse un “Curso Ponte” que permitira aos titulados en Enxeñaría Técnica en Informática de Sistemas obter o título de Grao en Enxeñaría Informática cursando só as materias que desenvolvan as competencias non xustificadas pola súa titulación de acceso. Non existen incidencias dignas de mención no tránsito dende o plano de estudos a extinguir ata o novo título de grao. 							
BOAS PRÁCTICAS							
PROPOSTAS DE MELLORA:							
BREVE DESCRICIÓN E XUSTIFICACIÓN DAS MODIFICACIÓNS:							

4. ACCIÓNS LEVADAS A CABO ANTE AS RECOMENDACIÓNS ESTABLECIDAS NO INFORME FINAL DE VERIFICACIÓN, DE MODIFICACIÓNS AUTORIZADAS E NOS SUCESIVOS INFORMES DE SEGUIMENTO

INFORME FINAL DE VERIFICACIÓN

Recomendacións establecidas no informe final	Accións levadas a cabo (incluíndo datas, responsable, estado, ...)
Non houbo	

INFORME FINAL DE MODIFICACIÓNS AUTORIZADAS

Recomendacións establecidas no informe final	Accións levadas a cabo (incluíndo datas, responsable, estado, ...)
Non houbo	

INFORMES DE SEGUIMENTO (2010/11)

Recomendacións establecidas no informe final	Accións levadas a cabo (incluíndo datas, responsable, estado, ...)
Débase incluír na páxina do Título toda a información pública relevante e actualizada. A información existente atópase dispersa entre diferentes páxinas web	Estase a levar a cabo unha reorganización da información na web propia do Centro para facilitar o seu acceso. Se espera que estea rematada na primeira metade do curso 2014/15.
Desenvolvemento de accións de mellora de xeito que se sinale un obxectivo medible e acadable, xunto cun prazo, responsable, ...	No conxunto de melloras proposto neste informe salientábase os obxectivos e os responsables de cada acción. No caso de non facerse unha mención explícita, considérase que o prazo da acción é o curso seguinte ao que fai referencia este informe.
Avanzar no deseño de métodos de avaliación das competencias	Aínda que se tiña constatado un desenvolvemento satisfactorio das competencias transversais, considerouse que unha mellor planificación nos planos horizontal e vertical podería optimizar o nivel de asimilación das devanditas competencias, así como permitir a avaliación do grao de consecución das mesmas. Para isto modificouse a estrutura de coordinación de xeito que en lugar de ter un profesor coordinador por curso, pasouse unha coordinación conxunta de primeiro e segundo curso (etapa de formación básica e xeral), e de terceiro e cuarto curso (formación especializada). Por outra banda, se está incorporando actividades encadradas na aula profesional dentro do proceso de avaliación de competencias transversais. Así, por exemplo, dende o curso 2012/2013, o desenvolvemento do curso de competencias informacionais vai ligado á avaliación dunha materia de formación básica.
Actividades formativas en materia de xestión da calidade co obxectivo dunha mellor implantación do SCIG	No momento de elaboración deste informe non estaba operativo o mecanismo da USC para o seguimento e xestión dos SGIC dos Centros. Este é un paso previo ao desenvolvemento de actividades formativas en materia de xestión da calidade.

INFORMES DE SEGUIMENTO (2011/12)

Recomendacións establecidas no informe final	Accións levadas a cabo (incluíndo datas, responsable, estado, ...)
Incluír unha reflexión e análise sobre a adecuación do número de competencias e a súa correspondencia cos contidos. Aportar evidencias sobre a valoración, reflexión e obtención de resultados ao implementar o procedemento para valorar o progreso e os resultados de aprendizaxe dos estudantes en termos de	Pódese atopar no apartado "Competencias" da sección 3 deste documento. Nesta liña, incorporouse no autoinforme do curso 2012/13 a acción AM-3, a cal foi completada no curso 2013/14.

competencias.	
Realizar unha valoración global da estrutura do programa formativo. Aportar datos respecto á mobilidade e prácticas externas .	No apartado “Planificación das ensinanzas” da sección 3 do documento figura unha descrición pormenorizada destes aspectos.
Non se evidencia unha implantación efectiva do Sistema de Garantía Interna de Calidade (SGIC), polo que se recomenda facer uso do mesmo como eixo de revisión, actualización e mellora do propio título, utilizando os procedementos deseñados para tal propósito e os formatos establecidos neles. Incorporar no historial de revisións as modificacións e actualizacións realizadas nos capítulos do manual de calidade e nos procedementos.	A problemática relativa á implantación do SGIC foi incluída no apartado “Sistema de Garantía de Calidade” da sección 3. A acción de mellora AM-7 identificada no autoinforme de seguimento do curso 2012/13 contemplaba unha proposta neste sentido.
Analizar a satisfacción dos diferentes grupos de interese e valorar de que xeito os resultados obtidos son analizados pola comisión correspondente e favorecen o desenvolvemento de accións de mellora.	Tratouse de dar resposta a esta suxestión ao longo da sección 3 deste documento.
Aportar como evidencias as actas das diferentes comisións (coordinación, calidade). Publicar na web o informe de seguimento do título, o mesmo que os informes de verificación e seguimento externos. No se aportan as evidencias correspondentes aos acordos e decisións de mellora que se teñan tomado sobre o título.	Estas cuestións foron valoradas tanto na Comisión do Título como na Comisión de Calidade do Centro. Por acordo da Comisión de Calidade do 27 de maio de 2014, en adiante serán publicadas versións simplificadas destas evidencias de xeito que só figuren os acordos tomados e se omitan as deliberacións e todos aqueles detalles que poidan vulnerar os dereitos individuais. Igualmente, en canto a reestruturación da web da ETSE estea finalizada (no curso 2014/15), publicaranse os informes de seguimento do título.
Realizar actuacións enfocadas ao incremento da oferta de materias en inglés .	Dadas as circunstancias relatadas en varios apartados da sección 3, considérase dunha urxencia moi superior consolidar a actual oferta. A acción AM-1 incorporada ao autoinforme do curso 2012/13 precisa revisión e será reformulada no plan de melloras do presente documento.
Analizar a posible ampliación do número de prazas .	Segundo foi exposto no apartado “Descrición do título” da sección 3, esta acción está totalmente descartada a curto prazo por transcender o ámbito de decisión do centro.
Aportar información sobre a demanda de titorías .	O autoinforme do curso 2012/13 contemplaba a acción de mellora AM-5, ideada para rexistrar esta información a partir do curso 2013/14 por medio do Programa de Titorías Personalizadas (PTP). Esta acción foi completada nese curso e se asegurará o seu cumprimento nos cursos vindeiros.
Planear algunha outra proposta de mellora encamiñada a promover a mobilidade dos estudantes.	Esta cuestión foi discutida co cadro docente do título nunha reunión. Identificáronse os factores que están a limitar a mobilidade e apuntáronse algunhas medidas correctoras (ver apartado “Planificación das ensinanzas” da sección 3). Ao precisar maior reflexión, será de novo abordada ao comezo do curso 2014/15 coa idea de establecer unha proposta de mellora que poida resultar efectiva no prazo máis curto posible.
Informar se o profesorado deste título ten sido avaliado a través do programa DOCENTIA e, en especial, aportar evidencias sobre as decisións adoptadas e actuacións realizadas tras a avaliación.	Isto foi tratado no apartado “Recursos humanos” da sección 3, non dando lugar a ningunha decisión á vista dos resultados acadados e en consonancia co carácter experimental e voluntario das convocatorias.
Establecer unha proposta de mellora para a optimización do uso dos recursos dos que, actualmente, dispón o centro.	Sen apenas marxe de manobra, as medidas adoptadas no curso 2012/13 foron xa referidas no apartado “Recursos materiais e servizos” da sección 3 do documento.
Aportar información sobre queixas, suxestións e reclamacións e como esta información se ten en	A USC xestiona estes trámites de xeito centralizado no relativo a cuestións xerais. No que atinxe ao centro,

<p>conta para a mellora do título.</p>	<p>durante o curso 2012/13 tivo lugar un relevo na coordinación do título. O novo coordinador constatou que tres dos catro cursos carecían de delegados, polo que as queixas e suxestións se estaban a transmitir de forma redundante e fragmentada. No autoinforme do curso 2012/13 propúxose a acción AM-6, a cal foi completada a principios do curso 2013/14. Nos sucesivos cursos prestarase unha especial atención á designación de representantes dos alumnos de novo ingreso.</p>
<p>Definir as accións a desenvolver para os dous plans de mellora que propón o informe de seguimento (aumentar a taxa de rendemento en primeiro curso e diminuír a taxa de abandono de estudantes de novo ingreso) e non só indicar o obxectivo.</p>	<p>Ao manterse o primeiro obxectivo a unha distancia tolerable, os esforzos vanse centrar na mellora na taxa de abandono, pois tivo lugar unha forte caída no curso 2013/14. A acción AM-2 xa adoptada no autoinforme do curso 2012/13 debe ser retomada cunha análise de maior fondura e un seguimento exhaustivo.</p>