



INFORME ANUAL de SEGUIMIENTO

**Máster Universitario
en Enxeñaría Ambiental
Curso Académico: 2012-13**

1.- DATOS DA UNIVERSIDADE E DO TÍTULO OBXECTO DE SEGUIMENTO

| DATOS DA UNIVERSIDADE E DO TÍTULO | |
|--|---|
| Denominación do título | MASTER UNIVERSITARIO EN ENXEÑARÍA AMBIENTAL |
| Códigos identificativos (aplicación Verifica e MEC) | ID Ministerio: 4310357 – ID Verifica ABR_I_0567/2009 |
| Rama de coñecemento | Enxeñaría e Arquitectura |
| Universidade solicitante | Universidade de Santiago de Compostela |
| Centro responsable das ensinanzas conducentes ao título ou, no seu caso, departamento ou instituto | Escola Técnica Superior de Enxeñaría (ETSE) |
| Centro onde se imparte o título | Escola Técnica Superior de Enxeñaría (ETSE) |
| No caso de títulos interuniversitarios, universidade coordinadora e universidade/s participante/s | ---- |
| Responsable do título | Francisco Omil Prieto |
| Correo electrónico do responsable do título | francisco.omil@usc.es |
| Curso de implantación do título | 2009-2010 |
| Data última acreditación | ACREDITACIÓN: 13/5/2009 – IF SEGUIMENTO: 20/7/2012 (Resultado: CONFORME) |

2.- INFORMACIÓN PÚBLICA QUE A UNIVERSIDADE FACILITA DO TÍTULO

| CRITERIO | INFORMACIÓN PÚBLICA | WEB, ENLACES, APLICACIÓNS,... |
|----------------------|--|---|
| Descrición do título | <ol style="list-style-type: none"> 1. Denominación 2. Rama de coñecemento 3. Universidade solicitante 4. Centro responsable das ensinanzas conducentes ao título, ou no seu caso, departamento ou instituto 5. Centro/s onde se imparte o título 6. No caso de títulos interuniversitarios, universidade coordinadora e universidade/s participante/s 7. Tipo de ensinanza 8. Rexime de estudo 9. Periodicidade da oferta 10. Número de prazas de novo ingreso ofertadas 11. Número mínimo de créditos europeos de matrícula por estudante e periodo lectivo 12. Normas de permanencia 13. Información sobre a expedición do Suplemento Europeo ao Título 14. Responsable do título 15. Coordinador do título 16. Data da autorización da implantación do título pola Xunta de Galicia 17. Data publicación BOE 18. Data última acreditación 19. Memoria vixente do título 20. Informe final de avaliación previo á verificación | <p>1-9: A información xeral sobre o título atópase dispoñible na páxina central de titulacions da USC:</p> <p>http://www.usc.es/gl/centros/etse/titulacions.html?plan=13354&estudio=13355&codEstudio=12945&valor=9</p> <p>Que se complementa coa páxina web propia do Máster: www.usc.es/etse/mena (picar no apartado "Plano de estudos")</p> <p>10-11. En canto ás prazas ofertadas de novo ingreso, este é un Máster que se oferta "Sen límite de prazas". Esta información así como a requerida na cuestión 11 atopanse no seguinte enlace: http://www.usc.es/gl/centros/etse/titulacions.html?plan=13354&estudio=13355&codEstudio=12945&valor=9</p> <p>12. Enlace ás Normas de permanencia da USC: http://www.usc.es/export/sites/default/gl/servizos/sxopra/descargas/Normas_permanencia_master01_cast_gall.pdf</p> <p>Tamén se pode acceder dende a páxina central de titulacions da USC: http://www.usc.es/gl/centros/etse/titulacions.html?plan=13354&estudio=13355&codEstudio=12945&valor=9</p> <p>A USC aprobou no Consello Social (xuño de 2011) a Normativa de Permanencia para as titulacions de grao e máster. Esta normativa está pendente da súa ratificación polo Consejo de Universidades e posterior publicación no DOG.</p> <p>13. Información sobre o Suplemento Europeo ao Título da USC: http://www.usc.es/gl/titulacions/set.html</p> <p>14-15: Información dispoñible na páxina central de titulacions da USC:</p> |

| CRITERIO | INFORMACIÓN PÚBLICA | WEB, ENLACES, APLICACIÓNS,... |
|-----------------------------|--|--|
| | | <p>http://www.usc.es/gl/centros/etse/titulacions.html?plan=13354&estudio=13355&codEstudio=12945&valor=9</p> <p>16-20: Data de publicación BOE, última acreditación, memoria vixente: Toda a información indicada relativa ao proceso de verificación do título (autorización de implantación, datas de publicación BOE e DOG, acreditación, memoria e informe final previo á verificación) encóntranse na páxina web da ETSE onde tamén se amosa o resultado da avaliación do informes de seguimento feita pola ACSUG o 20/7/2012: www.usc.es/etse/mena/verificacion</p> <p>No RUCT aparece correctamente publicado o plano de estudos en vigor (90 ECTS), tal e como se pode ver no seguinte enlace: https://www.educacion.gob.es/ruct/estudio.action?codigoCiclo=SC&codigoTipo=M&CodigoEstudio=4310357&actual=estudios que tamén está incorporado na páxina web do Máster (www.usc.es/etse/mena/verificacion), no seu apartado 2.5.</p> |
| <p>Xustificación</p> | <ol style="list-style-type: none"> 1. Xustificación do título proposto, argumentando o seu interese académico, científico ou profesional 2. Referentes externos á Universidade 3. Descrición dos procedementos de consulta internos e externos utilizados para a elaboración do plan de estudos 4. Procedemento documentado para o establecemento, revisión e actualización da política e os obxectivos da calidade 5. Política de calidade 6. Obxectivos de calidade 7. Plan de mellora (como mínimo será público para estudantes e persoal do centro) | <p>1. Toda esta información está dispoñible na memoria do título, accesible nos apartados da web da ETSE: http://www.usc.es/etse/mena/verificacion www.usc.es/etse/info</p> <p>Ademáis, enlace á memoria http://www.usc.es/gl/centros/etse/xescampus/P4012V01/info.html</p> <p>Enlace ao máster: http://www.usc.es/opencms/gl/centros/etse/titulacions.html?plan=13354&estudio=13355&codEstudio=12945&valor=9</p> <p>2. A idoneidade do Máster en Enxeñaría Ambientla da USC continua a estar suficientemente contrastada, tanto a nivel nacional (como indica o gran de universidades na cal está implantada), como a nivel internacional (tal e coma brevemente se indica na introducción da páxina web (http://www.usc.es/etse/gl/category/7/85/101) onde se sinala, entre outras cuestións, que nos USA existen unhas 55 Universidades o Centros de Enseñanza Superior con este título</p> |

| CRITERIO | INFORMACIÓN PÚBLICA | WEB, ENLACES, APLICACIÓNS,... |
|--|---|---|
| | | <p>acreditado polo ABET).</p> <p>3, 4, 5. Enlace ao SGIC do centro: http://www.usc.es/etse/gl/calidade</p> <p>6, 7. O Comité de Calidade do Máster analiza anualmente a política e os obxectivos de calidade. Os seus informes anuais así como os plans de mellora que inclúen as accións correctoras fanse públicos anualmente xa que están publicadas na web no enlace do propio máster (anos 2011-12): http://www.usc.es/etse/gl/category/7/85/103 Ou na web da propia ETSE (curso 2012-13): http://www.usc.es/etse/gl/category/3/23/10796</p> |
| Competencias Obxectivos | <ol style="list-style-type: none"> 1. Obxectivos do título 2. Competencias xerais que os/as estudantes deben adquirir durante os seus estudos, e que sexan necesarias para outorgar o título 3. Competencias específicas que os/as estudantes deben adquirir durante os seus estudos, e que sexan necesarias para outorgar o título 4. Procedemento documentado para a definición, revisión e mellora dos obxectivos do plan de estudos 5. Plan de mellora (como mínimo será público para estudantes e persoal do centro) | <p>Toda esta información está dispoñible na memoria do título, accesible nos apartados da web da ETSE: http://www.usc.es/etse/mena/verificacion e www.usc.es/etse/info</p> <p>Enlace ao SGIC do centro: http://www.usc.es/etse/gl/calidade</p> <p>A Comisión de Calidade do Máster analiza anualmente a política e os obxectivos de calidade. Poden verse as súas conclusións nos enlaces: http://www.usc.es/etse/gl/category/7/85/103</p> |
| Acceso e admisión de estudantes | <ol style="list-style-type: none"> 1. Demanda 2. Matrícula 3. Información previa á matriculación sobre acceso e admisión (criterios de acceso e admisión) 4. Procedementos de acollida e orientación dos/as estudantes de novo ingreso 5. Condicións ou probas de acceso especiais, se existen 6. Información sobre o apoio e orientación aos/ás estudantes 7. Información sobre a transferencia e recoñecemento de créditos 8. Información sobre o curso ponte ou de adaptación (deseño curricular, criterios e condicións de acceso), se existe 9. Información sobre os complementos formativos necesarios, en función da formación previa acreditada polo/a estudante, se fose o caso 10. Procedemento documentado para a selección, admisión e matriculación de estudantes 11. Procedemento documentado para a orientación aos/ás estudantes | <p>1-2. A información sobre demanda e matrícula para todos os Másteres está dispoñible en primeiro lugar na páxina institucional da USC. http://www.usc.es/gl/goberno/vrcalidade/datoscalidade.html</p> <p>Un análise máis detallado ofrécese na páxina web da titulación, no apartado "6.2. Perfil dos novos matriculados": http://www.usc.es/etse/gl/category/7/85/10431</p> <p>3. A información sobre os criterios de acceso e admisión está dispoñible no enlace do plano de estudos: http://www.usc.es/gl/centros/etse/titulacions.html?plan=13354&estudio=13355&codEstudio=12945&valor=9 e tamén na páxina xeral da</p> |

| CRITERIO | INFORMACIÓN PÚBLICA | WEB, ENLACES, APLICACIÓNS,... |
|--|---|--|
| | <p>12. Plan de mellora (como mínimo será público para estudantes e persoal do centro)</p> | <p>Finalmente, a información xeral da USC sobre matrícula está no enlace: www.usc.es/matricula</p> <p>4. Acto de benvinda, no que se presenta a titulación, o centro (a ETSE) e as súas instalacións. Asemade, faise unha enquisa de benvinda que se pode consultar no punto 6.2 da páxina web do máster (http://www.usc.es/etse/gl/category/7/85/10431)</p> <p>5. Non hai</p> <p>6-7. Esta información está dispoñible na páxina web da ETSE: http://www.usc.es/etse/gl/category/3/40</p> <p>8-9. Non aplicable</p> <p>10-11. Enlace ao SGIC do centro: http://www.usc.es/etse/gl/calidade</p> |
| <p>Planificación das ensinanzas</p> | <p>1. Estrutura do programa formativo: denominación do módulo ou materia, contido en créditos ECTS, organización temporal, carácter obrigatorio ou optativo</p> <p>2. Distribución temporal</p> <p>3. Horarios</p> <p>4. Mecanismos de coordinación docente</p> <p>5. Infraestruturas</p> <p>6. Guías docentes/Programación docente</p> <p>7. Sistema de avaliación</p> <p>8. Traballo fin de grao/máster (Comisión, convocatorias, etc.)</p> <p>9. Procedemento documentado para a planificación e desenvolvemento da ensinanza</p> <p>10. Procedemento documentado para a revisión e mellora do título</p> <p>11. Procedemento documentado da oferta formativa</p> <p>12. Composición, funcións e responsabilidades da comisión académica do título</p> <p>13. Criterios de suspensión do título</p> <p>14. Desenvolvemento da ensinanza</p> <p>15. Procedemento documentado para a suspensión do título</p> <p>16. Procedemento documentado para a xestión de incidencias, reclamacións e suxestións</p> | <p>1-3. A estrutura do programa formativo e a distribución temporal encóntrase dispoñible no enlace do plano de estudos do máster: http://www.usc.es/etse/gl/category/7/85/102</p> <p>Tamén está resumido na páxina institucional da USC: http://www.usc.es/opencms/gl/centros/etse/titulacions.html?plan=13354&estudio=13355&codEstudio=12945&valor=9</p> <p>A información detallada dos horarios está no apartado 7 da páxina web do Máster: http://www.usc.es/etse/gl/category/7/85/104</p> <p>4-8. Mecanismos de coordinación docente, encóntranse descritos no SGIC da ETSE (proceso PC-09) e xa verificado, na páxina www.usc.es/etse/sgic</p> <p>Infraestruturas: dispoñibles na web da ETSE</p> |

| CRITERIO | INFORMACIÓN PÚBLICA | WEB, ENLACES, APLICACIÓNS,... |
|----------|--|---|
| | <p>17. Procedemento documentado para a expedición de títulos oficiais</p> <p>18. Perfil de ingreso recomendado</p> <p>19. Perfil de egreso</p> <p>20. Normativa académica do curso</p> <p>21. Baremo empregado no proceso de admisión</p> <p>22. Calendario de pre-inscrición</p> <p>23. Listados de admitidos/excluídos (provisional, definitivo)</p> <p>24. Información sobre o seguro escolar</p> <p>25. Información sobre o servizo de asesoramento e promoción do/a estudante</p> <p>26. Información sobre o servizo de apoio ao emprego</p> <p>27. Información sobre cursos a estudantes</p> <p>28. Información sobre actividades culturais, deportivas e de voluntariado</p> <p>29. Información sobre a mobilidade</p> <p>30. Información sobre as prácticas externas, se as houberse</p> <p>31. Información sobre o plan de acción tutorial</p> <p>32. Normativa académica</p> <p>33. Procedemento documentado dos perfís de ingreso/egreso e captación de estudantes</p> <p>34. Procedemento documentado para a selección, admisión e matriculación de estudantes</p> <p>35. Procedemento documentado de orientación aos/ás estudantes</p> <p>36. Procedemento documentado de mobilidade dos/as estudantes</p> <p>37. Procedemento documentado de prácticas externas, se as houberse</p> <p>38. Procedemento documentado de orientación profesional</p> <p>39. Plan de mellora (como mínimo será público para estudantes e persoal do centro)</p> | <p>www.usc.es/etse/infraestructuras.</p> <p>As guías docentes poden atoparse na páxina institucional da USC onde se recolle tanto a programación docente, sistema de avaliación, tempo necesario de traballo, etc.:</p> <p>http://www.usc.es/opencms/gl/centros/etse/titulacions.html?plan=13354&estudio=13355&codEstudio=12945&valor=9</p> <p>A información relativa ao Traballo fin de Máster ocupa un lugar moi destacado na páxina web do Máster (apartado 9), atópase no enlace: http://www.usc.es/etse/gl/category/7/85/105</p> <p>9-11. Todoos anos os diferentes indicadores de calidade recollidos (tanto internos dende o propio Máster coma externos) son analizados polo Comité de Calidade do Máster así como Comisión Académica e na reunión anual cos profesores da titulación, elaborándose plans de mellora, accións correctoras, etc., que son valoradas cuantitativamente. Esta información está no apartado "5. Programa de Calidade" que se pode atopar no enlace:</p> <p>http://www.usc.es/etse/mena/calidade</p> <p>Asemade, o procedemento para a planificación e desenvolvemento da ensinanza encóntrase no SGIC implantado na ETSE (proceso PC-03) e xa verificado, na páxina www.usc.es/etse/sgic.</p> <p>O procedemento para a revisión e mellora do título encóntrase no SGIC implantado na ETSE (proceso PM-02), na páxina www.usc.es/etse/sgic.</p> <p>O procedemento documentado da oferta formativa encóntrase no SGIC implantado na ETSE (proceso PC-01), na páxina www.usc.es/etse/sgic.</p> <p>12. Estos datos están explícitamente indicados na normativa sobre estudos de posgrao:</p> <p>http://www.usc.es/export/sites/default/gl/normativa/descargas/rgles_tudosoficiaisposgrao.pdf</p> <p>http://www.usc.es/export/sites/default/gl/normativa/descargas/rrdes_requestudosposgrao.pdf (R.R. do 2/4/2007 que desenvolve o</p> |

| CRITERIO | INFORMACIÓN PÚBLICA | WEB, ENLACES, APLICACIÓNS,... |
|----------|---------------------|--|
| | | <p>regulamento de estudos oficiais de posgrao)</p> <p>Enlace ao SGIC do centro: http://www.usc.es/etse/gl/calidade</p> <p>13. Enlace ao SGIC do centro: http://www.usc.es/etse/gl/calidade</p> <p>14. Enlace á memoria: http://www.usc.es/gl/centros/etse/xescampus/P4012V01/info.html</p> <p>15-17. Enlace ao SGIC do centro: http://www.usc.es/etse/gl/calidade</p> <p>Enlace á páxina de títulos do SXA: http://www.usc.es/sxa/index.php?vista=titulos</p> <p>18-19. Enlace á memoria: http://www.usc.es/gl/centros/etse/xescampus/P4012V01/info.html</p> <p>No pasado mes de outubro de 2012 completamos por vez primeira un estudo completo do perfil de egresados e estudo de inserción laboral dos egresados correspondentes ás primeiras 5 promocións deste Máster.</p> <p>Estes datos, así coma os datos recollidos ó final da titulación da cal naceu este Máster (Graduado Superior en Enxeñaría Ambiental) pódense consultar no apartado 10 da páxina web do Máster: http://www.usc.es/etse/gl/category/7/85/106</p> <p>20. Enlace á convocatoria de matrícula de 2011-12: http://www.usc.es/gl/perfis/estudantes/matricula/masteroficial.html</p> <p>De xeito máis particular, a normativa académica da USC e da ETSE concóntrase publicada na web da ETSE www.usc.es/etse/normativa.</p> <p>21-23. O Máster ofértase na modalidade de "sen límite de prazas"</p> |

| CRITERIO | INFORMACIÓN PÚBLICA | WEB, ENLACES, APLICACIÓNS,... |
|----------|---------------------|---|
| | | <p>polo que non se manexan baremos no proceso de admisión nen hai listados de admitidos/excluídos.</p> <p>Páxina de admisión do SXA: http://www.usc.es/gl/perfis/estudantes/matricula/masteroficial.html</p> <p>24. Enlace á páxina web da USC: http://www.usc.es/es/servizos/oiu/seguro_escolar.html</p> <p>25. Enlace á OIU: http://www.usc.es/gl/servizos/oiu/</p> <p>26. Enlace á páxina web da USC: http://www.usc.es/gl/servizos/saee/aol/</p> <p>Este mes de outubro de 2012 completamos por vez primeira un estudo completo do perfil de egresados e estudo de inserción laboral dos egresados correspondentes ás primeiras 5 promocións deste Máster.</p> <p>Estes datos, así coma os datos recollidos ó final da titulación da cal naceu este Máster (Graduado Superior en Enxeñaría Ambiental) pódense consultar no apartado 10 da páxina web do Máster:</p> <p>http://www.usc.es/etse/gl/category/7/85/106</p> <p>27. Enlace á OIU http://www.usc.es/gl/servizos/oiu/</p> <p>28. Enlace á vicerreitoría de Estudantes, Cultura e Formación Continua: http://www.usc.es/gl/goberno/vrestudantes/</p> <p>29. Na web da ETSE inclúese información sobre mobilidade (www.usc.es/etse/mobilidade)</p> <p>Tamén hai información no enlace da Oficina de Relacións Externas (ORE): http://www.usc.es/gl/servizos/ore/</p> |

| CRITERIO | INFORMACIÓN PÚBLICA | WEB, ENLACES, APLICACIÓNS,... |
|----------|---------------------|--|
| | | <p>30-31. As prácticas externas son un dos eixos centrais do Máster, cuxa páxina web ten un enlace específico ao respecto:</p> <p>http://www.usc.es/etse/gl/category/7/85/10449</p> <p>O plan de acción tutorial para cada unha das materias do Máster pódese atopar desenrolado en cada unha das guías docentes no enlace:</p> <p>http://www.usc.es/opencms/gl/centros/etse/titulacions.html?plan=13354&estudio=13355&codEstudio=12945&valor=9</p> <p>Tamén é importante indicar que na web da ETSE se inclúe información sobre mobilidade e prácticas externas, procedementos xestionados pola ETSE (www.usc.es/etse/practicasesempresas).</p> <p>32. Enlace ás normas de Xestión Académica:</p> <p>http://www.usc.es/export/sites/default/gl/normativa/descargas/normasxestionacademica.pdf</p> <p>Enlace á convocatoria de matrícula 2011-12:</p> <p>http://www.usc.es/gl/perfis/estudiantes/matricula/masteroficial.html</p> <p>33-38. Enlace ao SGIC do centro:</p> <p>http://www.usc.es/etse/gl/calidade</p> <p>En relación ás prácticas externas, o Máster ten un enlace específico ao respecto onde está o regulamento, adxudicación cursos pasados, etc.:</p> <p>http://www.usc.es/etse/gl/category/7/85/10449</p> <p>Todo os anos os diferentes indicadores de calidade recollidos (tanto internos dende o propio Máster coma externos) son analizados polo Comité de Calidade do Máster así como Comisión Académica e na reunión anual cos profesores da titulación, elaborándose plans de</p> |

| CRITERIO | INFORMACIÓN PÚBLICA | WEB, ENLACES, APLICACIÓNS,... |
|--------------------------------|---|--|
| | | <p>mellora, accións correctoras, etc., que son valoradas cuantitativamente. Esta información está publicada no apartado "5. Programa de Calidade" da páxina web do Máster:</p> <p>http://www.usc.es/etse/mena/calidade</p> |
| <p>Recursos humanos</p> | <ol style="list-style-type: none"> 1. Descrición do profesorado 2. Descrición de outros recursos humanos necesarios e dispoñibles para levar a cabo o plan de estudos 3. Procedemento documentado da política do PDI e PAS 4. Procedemento documentado da xestión do PDI e PAS (captación, selección, formación, avaliación) 5. Plan de mellora (como mínimo será público para estudantes e persoal do centro) | <p>A relación do profesorado e, en xeral, os recursos humanos e materiais están recollidos na páxina central da USC (A información xeral sobre o título atópase dispoñible na páxina central de titulacións da USC:</p> <p>http://www.usc.es/gl/centros/etse/titulacions.html?plan=13354&estudio=13355&codEstudio=12945&valor=9)</p> <p>asi coma no apartado 4 da páxina web do Máster:</p> <p>http://www.usc.es/etse/gl/category/7/85/10703</p> <p>O procedemento documentado da xestión do profesorado do Máster está recollido no apartado 4 da páxina web do Máster:</p> <p>http://www.usc.es/etse/gl/category/7/85/10703</p> <p>Enlace á memoria:</p> <p>http://www.usc.es/gl/centros/etse/xescampus/P4012V01/info.html</p> <p>Enlace ao Servizo de PDI:</p> <p>http://www1.usc.es/webvprof/inicio.asp</p> <p>Enlace ao Servizo de Xestión de Persoal:</p> |

| CRITERIO | INFORMACIÓN PÚBLICA | WEB, ENLACES, APLICACIÓNS,... |
|--------------------------------------|---|--|
| | | <p>http://www1.usc.es/persoal/welcome.htm</p> <p>Procedemento de Xestión dos Recursos Humanos: PS-01 do SGIC da ETSE (www.usc.es/etse/sgic).</p> <p>O plan de mellora encóntrase incluído no plan de acción anual, ao que se pode acceder dende a páxina do centro www.usc.es/etse/calidade e elixir o apartado "Plans de calidade da ETSE"</p> |
| Recursos materiais e servizos | <ol style="list-style-type: none"> 1. Aulas e seminarios 2. Espazo do persoal académico 3. Laboratorios 4. Salas de informática 5. Salas de estudo 6. Outros espazos para os/as estudantes 7. Biblioteca 8. Servizos dispoñibles 9. Espazos para os/as representantes de estudantes 10. Outros equipamentos 11. Procedemento documentado da xestión dos recursos materiais 12. Procedemento documentado sobre a xestión dos servizos 13. Plan de mellora (como mínimo será público para estudantes e persoal do centro) | <p>1-10. Enlace presente no apartado 4 da páxina web do Máster: http://www.usc.es/etse/gl/category/7/85/10703</p> <p>Enlace á visita virtual da ETSE (aulas, salas de estudo, biblioteca, laboratorios, planta piloto, etc.): http://www.usc.es/etse/gl/image/visitavirtual</p> <p>11-13. Enlace á web do centro: http://www.usc.es/etse/</p> |
| Resultados previstos | <ol style="list-style-type: none"> 1. Taxa de rendemento 2. Taxa de abandono 3. Taxa de eficiencia 4. Taxa de graduación 5. Outras taxas que o título fai públicas (SGIC) 6. Taxas de inserción laboral 7. Procedemento documentado para valorar o progreso e os resultados de aprendizaxe dos/as estudantes 8. Procedemento documentado de satisfacción, expectativas e necesidades 9. Procedemento documentado para a avaliación do aprendizaxe 10. Procedemento documentado para o control de resultados académicos 11. Procedemento documentado para a definición, revisión e mellora dos obxectivos do plan de estudos 12. Procedemento documentado de información pública 13. Plan de mellora (como mínimo será público para estudantes e persoal do | <p>1-5.</p> <p>Todo os anos os diferentes indicadores de calidade recollidos (tanto internos dende o propio Máster coma externos) son analizados polo Comité de Calidade da ETSE así como Comisión Académica e na reunión anual cos profesores da titulación, elaborándose plans de mellora, accións correctoras, etc. que se fan públicos a toda a comunidade a través do apartado "5. Programa de Calidade" da páxina web do Máster:</p> <p>http://www.usc.es/etse/mena/calidade</p> <p>En dito enlace o 5.6 recolle os informes da titulación, onde se inclúen todos os indicadores de calidade acadados en cada curso (taxa de</p> |

| CRITERIO | INFORMACIÓN PÚBLICA | WEB, ENLACES, APLICACIÓNS,... |
|---|---|--|
| | centro) | <p>rendemento, abandono, eficiencia, etc.).</p> <p>Tamén en dito enlace, o punto 5.7 recolle os plans de acción de mellora aprobados cada ano así coma o seguimento dos mesmos.</p> <p>6.</p> <p>O pasado mes de outubro de 2012 completamos un estudo completo do perfil de egresados e estudo de inserción laboral dos egresados correspondentes ás primeiras 5 promocións deste Máster. Estes datos, así coma os datos recollidos ó final da titulación da cal naceu este Máster (Graduado Superior en Enxeñaría Ambiental) pódense consultar no apartado 10 da páxina web do Máster:</p> <p>http://www.usc.es/etse/gl/category/7/85/106</p> <p>7-13.</p> <p>Asemade, na páxina web da ETSE está o Procedemento de Avaliación da Aprendizaxe: PC-10 do SGIC da ETSE (www.usc.es/etse/sgic).</p> <p>Procedemento de medición da satisfacción dos grupos de interese: PM-03 do SGIC da ETSE.</p> <p>Procedemento de Avaliación da Aprendizaxe: PC-10 do SGIC da ETSE (www.usc.es/etse/sgic).</p> <p>Procedemento Revisión da eficacia e mellora do título: PM-02 do SGIC da ETSE (www.usc.es/etse/sgic).</p> <p>Procedemento de Información pública: PC-11 do SGIC da ETSE (www.usc.es/etse/sgic).</p> <p>O plan de mellora encóntrase incluído no plan de acción anual, ao que se pode acceder dende a páxina do centro www.usc.es/etse/calidade e elixir o apartado "Plans de calidade da ETSE"</p> |
| <p>Sistema de garantía da calidade</p> | <ol style="list-style-type: none"> Órgano responsable do sistema de garantía da calidade do título De ser o caso, planificación estratéxica Procedementos documentados de avaliación e mellora da calidade da ensinanza e o profesorado Procedementos documentados para garantir a calidade das prácticas externas e os programas de mobilidade Procedementos documentados de análise da inserción laboral dos graduados | <p>1,2. O órgano responsable do sistema de garantía da calidade do título é a Comisión Académica do Máster. No seguinte enlace, no apartado 5.1 está presente o Organigrama e descrición da Comisión Académica do Máster e do Comité de Calidade:</p> <p>http://www.usc.es/etse/mena/calidade</p> |

| CRITERIO | INFORMACIÓN PÚBLICA | WEB, ENLACES, APLICACIÓNS,... |
|--|---|--|
| | <p>e da satisfacción coa formación recibida</p> <p>6. Procedemento documentado para o análise da satisfacción dos distintos colectivos implicados (estudantes, persoal académico e de administración e servizos, etc.)</p> <p>7. Procedemento documentado para o análise e atención ás suxestións ou reclamacións</p> <p>8. Procedemento documentado de suspensión/extinción do título</p> <p>9. Manual do SGIC</p> <p>10. Informe final de certificación do SGIC</p> <p>11. Listado de documentos en vigor do SGIC</p> <p>12. Plan de mellora (como mínimo será público para estudantes e persoal do centro)</p> | <p>3-12. Asemade, tamén pode consultarse o enlace ao SGIC do centro: http://www.usc.es/etse/gl/calidade</p> <p>Como xa se comentou previamente, o Máster dispón de procedementos documentados de avaliación e mellora da calidade da ensinanza e o profesorado (puntos 5.4 e 5.6 no enlace http://www.usc.es/etse/mena/calidade), para garantir a calidade das prácticas externas (http://www.usc.es/etse/gl/category/7/85/10449), para analizar a inserción laboral e satisfacción coa formación recibida (http://www.usc.es/etse/gl/category/7/85/106), así como para analizar a satisfacción dos alumnos (apartado 5.3 do enlace http://www.usc.es/etse/mena/calidade).</p> <p>Asemade, as demais cuestións pódense atopar no enlace ao SGIC do centro (http://www.usc.es/etse/gl/calidade), no enlace á Vicerreitoría de Calidade (http://www.usc.es/gl/gobierno/vrcalidade/) e no enlace á Oficina de Análise de Reclamacións (OAR): http://www.usc.es/ql/servizos/oar/</p> |
| <p>Calendario de implantación</p> | <p>1. Cronograma de implantación do título</p> <p>2. Información sobre a adaptación, no seu caso, dos/as estudantes dos estudos existentes ao novo plan de estudos</p> <p>3. Ensinanzas que se extinguen pola implantación do correspondente título proposto</p> | <p>1.</p> <p><u>A 1ª edición do Máster implantouse durante os anos académicos:</u></p> <p>1º curso: 2006-2007 2º curso: 2008-2009</p> <p><u>Mentras que a 2ª edición foi nos anos académicos:</u></p> <p>1º curso: 2009-2010 2º curso: 2010-2011</p> <p>2.</p> <p>O programa de adaptación para pasar da 1ª á 2ª edición está descrita na memoria do Máster ("Propuesta de modificación para el curso 2009-10"), dispoñible no apartado 2.2 da páxina web da titulación (http://www.usc.es/etse/gl/category/7/85/10700).</p> <p>3.</p> <p>A implantación da 1ª edición do Máster causou a extinción do Graduado Superior en Enxeñaría Ambiental (título propio da USC)</p> |

3.- VALORACIÓN DO CUMPRIMENTO DO PROXECTO ESTABLECIDO E OS RESULTADOS OBTIDOS, DETECCIÓN DE BOAS PRÁCTICAS, DESVIACIÓNS E TOMA DE DECISIÓNS.

| 3.1. Descrición do título | | | | | | | |
|--|---|------------|---|--------------|---|------------------------------------|---|
| <i>Valorarase o criterio de "Descrición do título" da memoria para a solicitude de verificación de títulos oficiais (anexo I do Real Decreto 861/2010).</i> | | | | | | | |
| Valoración xeral do grao de cumprimento do criterio | | | | | | | |
| Satisfactoria | A | Suficiente | B | Insuficiente | C | Ausencia de evidencias documentais | D |
| Reflexión (xustificación da valoración)/Conclusións: | | | | | | | |
| <p>Tendo en conta as evidencias documentais que poseemos, a valoración global do título considérase positiva. Esta conclusión basease nos seguintes feitos:</p> <ul style="list-style-type: none"> • A titulación ten feito un longo percorrido (6 anos como título propio da USC: Graduado Superior en Enxeñaría Ambiental e 9 anos coma Máster Universitario oficial. Ó longo deste tempo foi superando as diferentes verificacións as que se someteu (os informes están incluídos no apartado 2 da páxina web do Máster: www.usc.es/etse/mena). • Todos os datos relacionados coa información pública do título están actualizados na páxina web da titulación, como se foi indicando en táboas anteriores. Das recomendacións feitas na avaliación do derradeiro informe de avaliación (xullo de 2012), seguirónse todas elas, tal e coma a modificación no RUCT. • Ó longo dese percorrido o Máster en Enxeñaría Ambiental ten acadado un número moi importante de evidencias que resaltan a calidade do traballo efectuado, especialmente no tocante a todas as actividades realizadas co alumnado (docencia, traballos en equipo, visitas de campo, ponencias, etc.). Os informes de titulación anuais, os análises do Comité de Calidade, as reunións con estudantes e profesores, os informes de egresados acreditan unha traxectoria positiva (todos estes documentos pódense atopar na páxina web do Máster: www.usc.es/etse/mena). • O Máster en Enxeñaría Ambiental ten acreditado un interese grande por parte da sociedade, mantendo unha taxa elevada de matriculación ó longo do tempo, sendo capaz ademais de captar alumnos de diferentes universidades (tanto de Galicia, coma do resto de España e do mundo). No pasado curso 2012-13 houbo unha lixeira baixada no alumnado (17 matriculados) que, nembargantes, fomos quen de poder arranxar este ano 2013-14 no cal cubrimos a oferta de novo ingreso con 25 alumnos (http://www.usc.es/etse/gl/category/7/85/10431), acadando polo tanto o 100% de ocupación. • A docencia en inglés foi sempre unha parte importante neste Máster, sendo un dos pioneiros na USC en abordar esta iniciativa (curso 2009-10). Dende entón, ofertáronse 3 materias optativas que teñen unha grande aceptación polo alumnado. • A relación coas empresas e a sociedade en xeral é un aspecto moi destacado dentro do Plano de Estudos do Máster. O grande número de alumnos que fan prácticas en empresas é a boa impresión que tanto empresas coma alumnos teñen desa experiencia é un indicador máis da aceptación do perfil do Enxeñeiro Ambiental na sociedade (apartados 5 e 8 da páxina web do Máster: www.usc.es/etse/mena). <p>O informe elaborado o ano pasado sobre a inserción laboral dos egresados das 5 primeiras promocións do Máster confirma a alta valoración dos nosos titulados por parte do mundo empresarial, así como os postos que ocupan nas empresas (ver o informe de inserción laboral dispoñible no apartado 10 da páxina web do Máster:</p> | | | | | | | |

| | |
|--|--|
| <p>www.usc.es/etse/mena).</p> <p>OJO: IN29-PS-01 IN30-PS-01 IN31-PS-01 IN10-PC-05 IN11-PC-05 IN12-PC-05</p> | |
| <p>BOAS PRÁCTICAS:</p> <ul style="list-style-type: none"> • Interacción intensa coa sociedade, o que se pode visualizar especialmente a través do traballo realizado nas Prácticas Externas con empresas: realización dun gran número de convenios suscritos incluso con empresas internacionais; realización de enquisas a alumnos e contactos personais cos responsables de titoría por parte das empresas para ter un adecuado feedback que permita avaliar cada un deses contactos, etc.). • A realización do informe de inserción laboral é un mecanismo clave para avaliar en clave xeral a totalidade do Máster en Enxeñaría Ambiental, identificando fortalezas e posibles debilidades. | |
| <p>PROPOSTAS DE MELLORA:</p> | |
| BREVE DESCRICIÓN DAS MODIFICACIÓNS | XUSTIFICACIÓN DAS MODIFICACIÓNS |
| | |

3.2. Xustificación

Valorarase o criterio de "Xustificación" da memoria para a solicitude de verificación de títulos oficiais (anexo I do Real Decreto 861/2010) e a directriz de "Política e obxectivos de calidade da formación" do Programa FIDES-AUDIT.

Valoración xeral do grao de cumprimento do criterio

| | | | | | | | |
|---------------|---|------------|---|--------------|---|------------------------------------|---|
| Satisfactoria | A | Suficiente | B | Insuficiente | C | Ausencia de evidencias documentais | D |
|---------------|---|------------|---|--------------|---|------------------------------------|---|

Reflexión (xustificación da valoración)/Conclusións:

A Enxeñaría Ambiental é unha disciplina internacionalmente recoñecida que aplica os principios da enxeñaría, ciencia de solos, bioloxía e química para desenrollar solución para os problemas ambientais. Os enxeñeiros ambientais están involucrados na mellora do reciclado, xestión de residuos, control da contaminación hídrica e atmosférica, etc.

O título e a profesión de Enxeñeiro Ambiental existen no ámbito internacional en múltiples países dende a década dos 70. Na meirande parte dos casos, o seu orixe tivo lugar a partires dla reorientación e especialización dos estudos de Enxeñaría Sanitaria. O seu perfil está claramente establecido, existindo uns criterios de homologación no mundo anglosaxón a través do ABET ("Accreditation Board for Engineering and Technology").

Existen diversas organizacións de relevancia como a The Society of Environmental Engineers (fundada no 1959) ou ben a máis recente Confederation of European Environmental Engineering Societies (CEEES, <http://www.ceees.org/index.htm>), que engloba todas as organizacións a nivel europeo. Especial relevancia ten a American Academy of Environmental Engineers (AAEE), que mantén un programa de acreditacións a nivel internacional (<http://www.abet.org/aaee/>). En todas estas referencias mostrase o importante papel que na sociedade actual teñen os Enxeñeiros Ambientais debido ós retos medioambientais que a nosa sociedade debe afrontar. Por eso en todas esas referencias se indica o alto nivel de empregabilidade desta titulación.

Por todo o anterior, se conclúe que a xustificación do título segue sendo válida.

En relación ó título en concreto, atendendo ós indicadores de matrícula de novo ingreso dos derradeiros 5 anos (<http://www.usc.es/etse/gl/category/7/85/10431>) podémonos encontrar con que os datos son moi bos, con ocupacións de matrícula moi altas (perto ou as veces superior ós 25 alumnos considerados coma óptimos). Nembargantes, o pasado curso 2012-13 houbo unha significativa baixada (tal e como mostran os indicadores, que se indican na páx. 27 deste informe, xa que tivemos unicamente 17 novos matriculados). Coñecido ese dato, todo o profesorado traballou moito a campaña informativa previa á matriculación do curso 2013-14 no que se conseguiu completar as 25 prazas ofertadas (ocupación do 100%), polo que o título segue sendo perfectamente viable e temos unha demanda clara, non só en Galicia, xa que nos pasados 5 cursos a presenza de estudantes que proveñen de universidades de fora de Galicia ronda o 40% (<http://www.usc.es/etse/gl/category/7/85/10431>).

Nese senso, os datos de empregabilidade para os Enxeñeiros Ambientais son positivos, indicándose valores que manexan en torno ó 20-22% o incremento da demanda destes titulados durante esta década, 2010-2020 (<http://www.bls.gov/oo/architecture-and-engineering/environmental-engineers.htm>).

BOAS PRÁCTICAS:

- Realización de informe de egresados para medir a inserción laboral dos nosos titulados.

| PROPOSTAS DE MELLORA: | |
|---|--|
| BREVE DESCRICIÓN DAS MODIFICACIÓNS | XUSTIFICACIÓN DAS MODIFICACIÓNS |
| | |

| 3.3. Competencias/Obxectivos | | | | | | | |
|---|---|------------|---|--|---|------------------------------------|---|
| <i>Valorarase o criterio de "Competencias" da memoria para a solicitude de verificación de títulos oficiais (anexo I do Real Decreto 861/2010) e a directriz de "Obxectivos do plan de estudos" do Programa FIDES-AUDIT.</i> | | | | | | | |
| Valoración xeral do grao de cumprimento do criterio | | | | | | | |
| Satisfactoria | A | Suficiente | B | Insuficiente | C | Ausencia de evidencias documentais | D |
| Reflexión (xustificación da valoración)/Conclusións: | | | | | | | |
| <p>A Comisión Académica do Máster en Enxeñaría Ambiental considera que a mellor valoración que se pode dar do grao de cumprimento das competencias e obxectivos do Plan de Estudos contemplados na memoria do título é a que se pode extraer dos axentes externos tales coma os propios egresados e as empresas coas que o Máster mantén relación. A este respecto, o informe de inserción laboral realizado sobre as primeiras 5 promocións do Máster en Enxeñaría Ambiental (http://www.usc.es/etse/gl/category/7/85/106) arroxa toda unha serie de datos positivos:</p> <ul style="list-style-type: none"> • En canto á valoración que cada egresado percebe pola empresa, esta é valorada coma "Alta" ou "Moi Alta" no 76% dos casos, polo que predomina a valoración positiva. • O 51% valora a formación global recibida no Máster como "Alta" ou "Moi Alta", sendo este ítem especialmente alto no caso da valoración das Prácticas Externas en empresas ("Alta" ou "Moi Alta" no 62% dos enquisados) e no Traballo Fin de Máster ("Alta" ou "Moi Alta" no 66% dos enquisados). • É moi interesante ver a evolución da valoración por parte dos egresados de súa formación recibida logo da súa experiencia laboral. Así, a grande maioría non mudou a súa valoración (67%), namentras que o 29% mudou positivamente. A porcentaxe que mudou negativamente (14%) concorda coa fracción de egresados que aínda está na búsqueda do seu primer emprego. • Por outra banda, a información recollida por parte das empresas que colaboran no Máster forma parte relevante da calificación final dos alumnos nesta materia, que é, en xeral moi alta. | | | | | | | |
| BOAS PRÁCTICAS: | | | | | | | |
| <ul style="list-style-type: none"> • Realización de enquisa a egresados para avaliar o grao de satisfacción coa formación e diversas actividades formativas durante o Máster logo da súa experiencia no mundo laboral. • Contacto con numerosas empresas tanto nacionais coma internacionais, facendo especial fincapé na recollida de información tanto por parte de alumnos coma das empresas para avaliar o grao de satisfacción polas dúas bandas. | | | | | | | |
| PROPOSTAS DE MELLORA: | | | | | | | |
| BREVE DESCRICIÓN DAS MODIFICACIÓNS | | | | XUSTIFICACIÓN DAS MODIFICACIÓNS | | | |
| | | | | | | | |

3.4. Acceso e admisión de estudantes

Valorarase o criterio de "Acceso e admisión de estudantes" da memoria para a solicitude de verificación de títulos oficiais (anexo I do Real Decreto 861/2010) e a directriz de "Política e procedementos de admisión" do Programa FIDES-AUDIT.

Valoración xeral do grao de cumprimento do criterio

| Satisfactoria | A | Suficiente | B | Insuficiente | C | Ausencia de evidencias documentais | D |
|---------------|---|------------|---|--------------|---|------------------------------------|---|
|---------------|---|------------|---|--------------|---|------------------------------------|---|

Reflexión (xustificación da valoración)/Conclusións:

O artigo 16 do Real Decreto 1393/2007 establece que para acceder ós ensinos oficiais de máster será necesario estar en posesión dun título universitario oficial español ou outro expedido por unha institución de educación superior do Espacio Europeo de Educación Superior que facultan no país expedidor do título para o acceso o ensino de Máster.

Sistemas de información previa á matriculación e procedementos de acollida e orientación dos estudantes de novo ingreso: A Web da USC ofrece un apartado de información específica ós alumnos de novo ingreso, visible na páxina web de inicio da USC (<http://www.usc.es/gl/perfis/futuros/index.html>). No mesmo poden obter información relativa a matrícula e procedementos de acceso do sistema universitario galego, información sobre a admisión e traslados de estudantes procedentes doutras universidades, bolsas e axudas económicas, así como nota de acceso á titulación do curso previo.

Unha vez iniciado o curso, os estudantes de novo ingreso reciben, no primeiro día lectivo do curso, unha charla na Escola Técnica Superior de Enxeñaría, onde se lle sinala cal é a estrutura da titulación, as orientacións existentes, a existencia de docencia en galego, castelán e inglés e se lle presentan as instalacións da Escola Técnica Superior de Enxeñaría, mediante unha visita a aulas, laboratorios, biblioteca e outras sas. Se lles informa da existencia dunha dirección de centro, da existencia de coordinadores de curso e titulación, e se lles pasa unha enquisa para coñecer o seu perfil académico e o seu nivel de linguas estranxeiras. Os profesores das materias presentan as guías docentes das materias durante o primeiro día de clase, así como a existencia dun calendario de actividades a realizar durante o curso académico.

Tal e como se contemplaba na memoria do Título, o perfil do estudiantado que accede ao Máster responde aos dous perfís trazados nese documento: alumnos procedentes de titulacións de ciencias experimentais e alumnos procedentes de titulacións técnicas. En este sentido, a valoración é moi positiva polo que implica de titulación transversal que permite traballar de forma interdisciplinar, algo especialmente importante no campo da enxeñaría ambiental. O que debería mellorarse e o procedemento de admisión de alumnos, que debería permitir poder formalizar a matrícula no mes de xullo mantendo o cupo de 25 alumnos sen que teña que saír ofertado coma "sen límite de prazas" como ocorre na actualidade.

No pasado curso 2012-13 detectouse unha certa baixa na matrícula do Máster, que estivo en 17 prazas fronte ó normal que oscila ao redor dos 25. A Comisión Académica analizou moi por de miúdo estes datos chegando ás seguintes conclusións: a) dificultade no estudiantado para recibir orientación de todos os estudos de Máster ofertados; b) unha oferta de Másteres probablemente demasiado extensa; c) as dificultades no proceso de matrícula de Másteres na USC, que non fai doado permitir unha matrícula directa en Xuño como necesitan os alumnos interesados de fora de Galicia; d) a crise económica. Todos eles son factores externos, xa que os nosos datos indícanos que a imaxe do noso Máster tanto interna coma externa segue sendo moi boa.

Como acción correctora, este pasado ano se fixo moito fincapé na difusión do Máster con charlas en diversos centros, elaboración e difusión dun video, póster, etc., volver a acadar a presenza en Rankings, búsqueda de Patrocinios

| | |
|--|--|
| <p>externos, etc.</p> <p>Con todas estas accións, coma se indica na páxina web da titulación, consiguíuse corrixir esa tendencia cubrindo de novo a matrícula no presente curso 2013-14. De cara o vindeiro ano, as accións que se están practicando na USC para clarexar o mapa de titulacións de posgrao (coa desaparición de varios Másteres en temáticas relacionadas), así como para facilitar a matrícula en Xullo, indican un panorama menos difícil que o enfrentado o ano pasado.</p> | |
| <p>BOAS PRÁCTICAS:</p> <ul style="list-style-type: none"> As diferentes accións de difusión levadas a cabo (presencia en ránkings coma o elaborado polo xornal "El Mundo", bases de datos electrónicas, mantemento da páxina web con folletos dispoñibles para a súa descarga, mantemento dun canal de comunicación permantente a través do seu Coordinador para a contestación de preguntas, charlas realizadas en diversos centros tanto da USC coma de outras universidades, difusión de carteis e folletos, etc.). Grazas a esta labor acadouse o mantemento dun alto nivel de matrícula tal é coma se reflexa nos datos anuais publicados (ver "datos novos matriculados" en: http://www.usc.es/etse/gl/category/7/85/10431), procedendo os nosos alumnos de diferentes universidades, titulacións e países. Realización de actos de benvida que inclúen unha enquisa que nos permite visualizar o perfil dos alumnos de entrada e comprobar como o Máster en Enxeñaría Ambiental ten acadado na sociedade unha imaxe de calidade (ver "datos enquisa benvida" en: http://www.usc.es/etse/gl/category/7/85/10431). | |
| <p>PROPOSTAS DE MELLORA:</p> <ul style="list-style-type: none"> Incrementar as accións de difusión no seno da USC para mellorar a difusión do Máster no seno do estudantado. Mellorar a visibilidade do Máster, especialmente fóra de Galicia e España. Mellorar o procedemento de admisión de alumnos, que debería poder formalizar a matrícula no mes de xullo mantendo o cupo de 25 alumnos. | |
| BREVE DESCRICIÓN DAS MODIFICACIÓNS | XUSTIFICACIÓN DAS MODIFICACIÓNS |
| | |

3.5. Planificación das ensinanzas

Valorarase o criterio de "Planificación das ensinanzas" da memoria para a solicitude de verificación de títulos oficiais (anexo I do Real Decreto 861/2010) e as directrices de "Planificación da enseñanza", "Garantía da calidade dos programas formativos" e "Xestión do proceso de enseñanza-aprendizaxe" do Programa FIDES-AUDIT.

Valoración xeral do grao de cumprimento do criterio

| | | | | | | | |
|---------------|---|------------|---|--------------|---|------------------------------------|---|
| Satisfactoria | A | Suficiente | B | Insuficiente | C | Ausencia de evidencias documentais | D |
|---------------|---|------------|---|--------------|---|------------------------------------|---|

Reflexión (xustificación da valoración)/Conclusións:

Os alumnos do Máster en Enxeñaría Ambiental deben superar un mínimo de 90 ECTS, dos cales 75,5 son obrigatorios e dos restantes 14,5 ECTS optativos a oferta do Máster é de 32. Esta carga lectiva está planificada dentro de un sistema modular, que engloba as diferentes materias en función de núcleos temáticos. Despois da experiencia de varios anos de traballo e das enquisas realizadas tanto a alumnos coma a profesores, a conclusión final deste sistema modular é calificada coma positiva polos alumnos (ver a evolución das táboas de valoración dos módulos nos informes dos Comités de Calidade: <http://www.usc.es/etse/gl/category/7/85/103>).

- **Horarios:** dispoñibles na páxina web da ETSE (<http://www.usc.es/etse/gl/category/7/85/104>)
- Os mecanismos de **coordinación docente** dentro da titulación realízanse a diferentes niveis: Comisión Académica, Comité de Calidade, Coordinador de Módulo e Reunións do Coordinador do Máster cos profesores e cos alumnos. Encóntanse descritos no SGIC da ETSE (proceso PC-09) e xa verificado (www.usc.es/etse/sgic)
- As **guías e programación docente** se encontran dispoñibles na mesma páxina indicada anteriormente, onde tamén se indica o sistema de avaliación para cada materia (<http://www.usc.es/gl/centros/etse/titulacions.html?plan=13354&estudio=13355&codEstudio=12945&valor=9>)
- A información sobre o **Traballo Fin de Máster** está dispoñible na páxina web da titulación, apartado 9 (<http://www.usc.es/etse/gl/category/7/85/105>). É importante sinalar que a grande maioría do alumnado (perto do 100%) conclúe o seu Traballo Fin de Máster dentro do 2º ano do Máster. Asimesmo, como indicador de calidade, a enquisa de inserción laboral mostra coma o Traballo Fin de Máster é moi valorado polos nosos egresados (<http://www.usc.es/etse/gl/category/7/85/106>).
- Procedemento para a **planificación** e desenvolvemento da enseñanza encóntrase no SGIC implantado na ETSE (proceso PC-03) e xa verificado, na páxina www.usc.es/etse/sgic.
- Procedemento para a **revisión e mellora do título** encóntrase no SGIC implantado na ETSE (proceso PM-02), na páxina (www.usc.es/etse/sgic).
- Procedemento documentado da oferta formativa encóntrase no SGIC implantado na ETSE (proceso PC-01), na páxina (www.usc.es/etse/sgic).
- A información sobre **prácticas en empresas** e mobilidade para os estudantes do título se encontra dispoñible nos seguintes enlaces (titulación e de centro): <http://www.usc.es/etse/gl/category/7/85/10449> ; <http://www.usc.es/etse/gl/category/3/10463> ; <http://www.usc.es/etse/mobilidade> Asimesmo, como indicador de calidade, a enquisa de inserción laboral mostra coma as Prácticas Externas son o módulo máis valorado polos nosos alumnos (http://www.usc.es/etse/files/u1/03c_-_Enquisas_internas_Master_curso_2012-13.pdf), así coma polos nosos egresados (<http://www.usc.es/etse/gl/category/7/85/106>).
- Os estudantes poden acceder ao resto da información solicitada a través da web da USC, perfil do estudante: <http://www.usc.es/gl/perfis/estudiantes/index.html>
- Procedementos de mobilidade de estudantes propios ou de acollida: Na USC existe a ORE (Oficina de Relacións Externas). A USC dispón dun portal que ofrece a información necesaria, tanto a alumnos foráneos como a

| <p>propios que desexen acollerse ós diversos programas de mobilidade existentes: http://www.usc.es/gl/goberno/vrrelins/portal_internacional/index.jsp</p> | |
|---|---------------------------------|
| <p>BOAS PRÁCTICAS:</p> <ul style="list-style-type: none"> • | |
| <p>PROPOSTAS DE MELLORA:</p> | |
| BREVE DESCRICIÓN DAS MODIFICACIÓNS | XUSTIFICACIÓN DAS MODIFICACIÓNS |
| | |

3.6. Recursos humanos

Valorarase o criterio de "Persoal académico" da memoria para a solicitude de verificación de títulos oficiais (anexo I do Real Decreto 861/2010) e a directriz de "Garantía da calidade do persoal académico e de administración e servizos" do Programa FIDES-AUDIT.

Valoración xeral do grao de cumprimento do criterio

| | | | | | | | |
|---------------|---|------------|---|--------------|---|------------------------------------|---|
| Satisfactoria | A | Suficiente | B | Insuficiente | C | Ausencia de evidencias documentais | D |
|---------------|---|------------|---|--------------|---|------------------------------------|---|

Reflexión (xustificación da valoración)/Conclusións:

Sen nengunha dúbida, os recursos humanos son un dos puntos fortes desta titulación, debido á alta porcentaxe de profesores con grande experiencia tanto docente coma investigadora de que dispón este Máster.

Na actualidade, o cadro docente do Máster componse de 21 profesores de 9 Departamentos diferentes, todos da Universidade de Santiago de Compostela (USC). Un 43% pertencen o corpo de Catedráticos de Universidade, un 28,5% son Profesores Titulares de Universidade e un 28,5% son Profesores Contratados Doutores.

Táboa 1. Distribución do número de profesores e horas impartidas.

| <i>Categoría Profesional</i> | <i>Número profesores</i> | <i>Doutores</i> | <i>Horas impartidas</i> |
|--|--------------------------|-----------------|-------------------------|
| <i>Catedráticos de Universidade</i> | 43% | 100% | 56% |
| <i>Titulares de Universidade</i> | 28,5% | 100% | 23% |
| <i>Profesores Contratados Doutores</i> | 28,5% | 100% | 21% |

A idoneidade do profesorado para o título está avalada polas súas áreas de coñecemento de adscripción, a súa vinculación docente cos estudos de Enxeñaría Ambiental e a súa actividade investigadora. A seguinte táboa resume o recoñecemento docente e investigador do cadro de profesores do Máster. Destacase a presenza de profesorado de grande experiencia tanto docente coma investigadora.

Táboa 2. Recoñecemento docente (quinquenios) e investigador(sexenios) do cadro de profesores (12 de abril de 2012).

| <i>Categoría Profesional</i> | <i>Número sexenios</i> | <i>Número Quinquenios</i> |
|---------------------------------|------------------------|---------------------------|
| Catedráticos de Universidade | 36 | 47 |
| Titulares de Universidade | 8 | 20 |
| Profesores Contratados Doutores | 9 | 14 |

Asemesmo, a Escola Técnica Superior de Enxeñaría dispón de 13 persoas adscritas como Persoal de Administración e servizos que garanten o correcto funcionamento das instalacións e equipos (centro, aulas de informática, biblioteca, secretaría de centro): <http://www.usc.es/etse/gl/category/3/17/71>

| | |
|---|--|
| | |
| BOAS PRÁCTICAS: | |
| <ul style="list-style-type: none"> • Profesorado motivado de grande experiencia docente e investigadora no campo no que imparte docencia. • Boa coordinación entre profesores de procedencias diversas (9 areas de coñecemento diferentes). | |
| PROPOSTAS DE MELLORA: | |
| | |
| BREVE DESCRICIÓN DAS MODIFICACIÓNS | XUSTIFICACIÓN DAS MODIFICACIÓNS |
| | |

3.7. Recursos materiais e servizos

Valorarase o criterio de "Recursos materiais e servizos" da memoria para a solicitude de verificación de títulos oficiais (anexo I do Real Decreto 861/2010) e a directriz de "Garantía da calidade dos recursos materiais e servizos" do Programa FIDES-AUDIT.

Valoración xeral do grao de cumprimento do criterio

| | | | | | | | |
|---------------|---|------------|---|--------------|---|------------------------------------|---|
| Satisfactoria | A | Suficiente | B | Insuficiente | C | Ausencia de evidencias documentais | D |
|---------------|---|------------|---|--------------|---|------------------------------------|---|

Reflexión (xustificación da valoración)/Conclusións:

Os recursos materiais e servizos son tamén un punto forte da titulación, tal e como se desprende das enquisas efectuadas ao alumnado e profesorado tanto dende o punto de vista de equipamento de aula (aula permanente a disposición do Máster, equipamento audiovisual, uso de Wifi, etc.), como de laboratorios. Tamén se destaca o apoio permanente do persoal de servizos do centro.

Os estudos do Máster Universitario en Enxeñaría Ambiental da USC contarán para o seu desenvolvemento coas aulas e laboratorios da ETSE da USC que dispón. De xeito máis habitual as clases se levan a cabo na Aula 8 (42 postos) así coma nun laboratorio de prácticas de 110 m², nun aula de informática e nas prácticas dispoñibles na Planta Piloto (430 m² que conta ademais cun laboratorio adicional de 280 m²). Asemade, a ETSE pon a disposición da titulación outros espazos tales coma: 1 Aula de Proxectos, con 50 postos e adecuada para realizar actividades de traballo en grupo e clases participativas; 1 Aula de Traballo, con 12 postos e adecuada para realizar actividades de traballo en grupo e titoría; 8 Aulas de Informática para docencia e de acceso libre, cun número de ordenadores comprendido entre 25 e 36 computadores. Véxase tamén o apartado de infraestruturas da web da ETSE: <http://www.usc.es/etse/gl/infraestruturas>

Asemade, a presenza na ETSE dos grupos de investigación do Departamento de Enxeñaría Química (o Departamento que ten o 50% da docencia do Máster) asegura a disposición dunha serie de instalacións técnicas de investigación de moi alto nivel que lles permiten ós alumnos traballar en toda clase de instalacións tanto a nivel de laboratorio coma en plantas piloto industriais. Exemplo de isto é o Grupo de Enxeñaría Ambiental e Bioprocesos, que amosa toda a súa potencialidade na súa páxina web (www.usc.es/biogrup), e que no seo do cal un número significativo de alumnos do Máster fai as súas Prácticas Externas, Traballo Fin de Máster o mesmo pasan a integrarse nel para traballos concretos con empresas ou a realización dunha Tese Doutoral.

Os aspectos relativos á seguridade son un elemento fundamental na ETSE, sendo na actualidade o único centro acreditado co certificado de calidade OHSAS 18001. Así, a ETSE conseguiu o Certificado de Seguridade e Saúde no Traballo, nº SST-0119/2012 con data 31-05-2012, como recoñecemento e evidencia da conformidade do seu sistema de xestión coa norma OHSAS 18001:2007. Por elo a ETSE realiza unha planificación anual, con obxectivos específicos, para cumprir as normas, para incrementar a seguridade na actividade diaria do Centro máis alá do mero cumprimento normativo, para integrar a seguridade na xestión do centro e para mellorar de forma continua a formación dos alumnos en seguridade industrial e en seguridade laboral. Máis información en: <http://www.usc.es/etse/gl/category/3/10590>

BOAS PRÁCTICAS:

- Revisión de seguridade dos laboratorios e montaxes experimentais segundo o protocolo da acreditación OHSAS

18001: http://www.usc.es/etse/files/u1/Safety-ETSE_0.pdf

- Servizo de préstamo de discos duros ós estudantes.
- Flexibilidade no uso dos diversos espazos da ETSE.
- Colaboración de grupos de investigación de recoñecido prestixio (prácticas externas, Traballo Fin de Máster, saídas profesionais aos egresados)

PROPOSTAS DE MELLORA:

| BREVE DESCRICIÓN DAS MODIFICACIÓNS | XUSTIFICACIÓN DAS MODIFICACIÓNS |
|------------------------------------|---------------------------------|
| | |

3.8. Resultados previstos

Valorarase o criterio de "Resultados previstos" da memoria para a solicitude de verificación de títulos oficiais (anexo I do Real Decreto 861/2010) e as directrices de "Análise e utilización dos resultados para a mellora dos programas formativos" e "Publicación da información e rendición de contas sobre os programas formativos" do Programa FIDES-AUDIT.

Valoración xeral do grao de cumprimento do criterio

| | | | | | | | |
|---------------|---|------------|---|--------------|---|------------------------------------|---|
| Satisfactoria | A | Suficiente | B | Insuficiente | C | Ausencia de evidencias documentais | D |
|---------------|---|------------|---|--------------|---|------------------------------------|---|

Reflexión (xustificación da valoración)/Conclusións:

A Táboa 3 mostra os datos estatísticos relativos ao Máster en Enxeñaría Ambiental publicados pola USC dende o curso 2008-09. Pódese destacar a alta demanda mantida no tempo durante os derradeiros tres cursos, que coinciden coa implantación do novo Plan de Estudos, P4012.

Nembargantes, o pasado curso 2012-13 detectouse unha baixa matrícula de novo ingreso que foi analizada polo profesorado. Tras aplicar as medidas correctoras pertinentes (incremento no esforzo na difusión a través de internet, charlas, etc.), no pasado mes de setembro conseguíuse cubrir as 25 plazas ofertadas, pechando a matrícula o día 6 de setembro (<http://www.usc.es/etse/gl/category/7/85/10431> "Perfil dos novos matriculados").

Pódese ver que a totalidade dos indicadores son moi favorables tanto en canto a duración media dos estudos, taxa de abandono (inexistente ou moi baixa), taxa de éxito (> 98%), taxa de rendemento (en torno ó 95-97% nos derradeiros cursos).

É importante sinalar que a nota media dos alumnos que ingresan no Máster está aumentando nos derradeiros anos (0% alumnos con nota inferior a 6). No presente curso 2013-14 a nota media dos alumnos de novo ingreso é de 7,0.

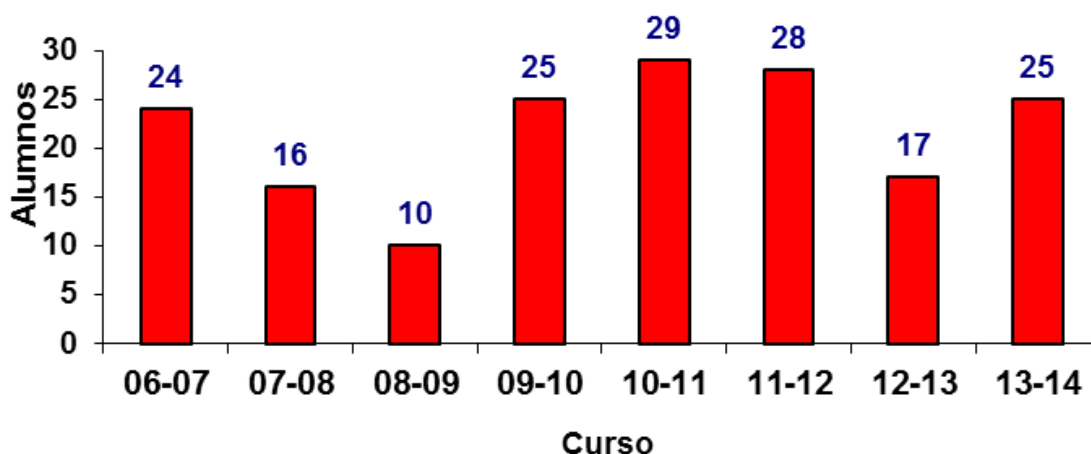
Táboa 3. Datos estatísticos do Máster en Enxeñaría Ambiental.

| | 08-09 | 09-10 | 10-11 | 11-12 | 12-13 |
|---|-------|-------|-------|-------|-------|
| Matrícula (novo ingreso) | 10 | 25 | 29 | 28 | 17 |
| Matrícula (total no ano académico) | 92 | 45 | 60 | 60 | 44 |
| Porcentaxe de estudantado de novo ingreso que accede ao título con puntuación menor a 6 | 60 | 4,2 | 31 | 0,0 | 0,0 |
| Satisfacción do alumnado coa docencia recibida (sobre 5) | ND | 3,17 | 3,56 | 3,54 | 3,54 |
| Duración media estudos | ND | ND | 2,0 | ND | 2 |
| Tasa abandono 1º ano | ND | 0,0 | ND | ND | 7,14 |
| Taxa de Éxito | 98,9 | 99,3 | 99,0 | 98,1 | 100 |
| Taxa de Avaliación | 93,0 | 91,6 | 97,7 | 96,8 | 100 |
| Taxa de Rendemento | 92,0 | 91,0 | 96,7 | 95,0 | 93,51 |

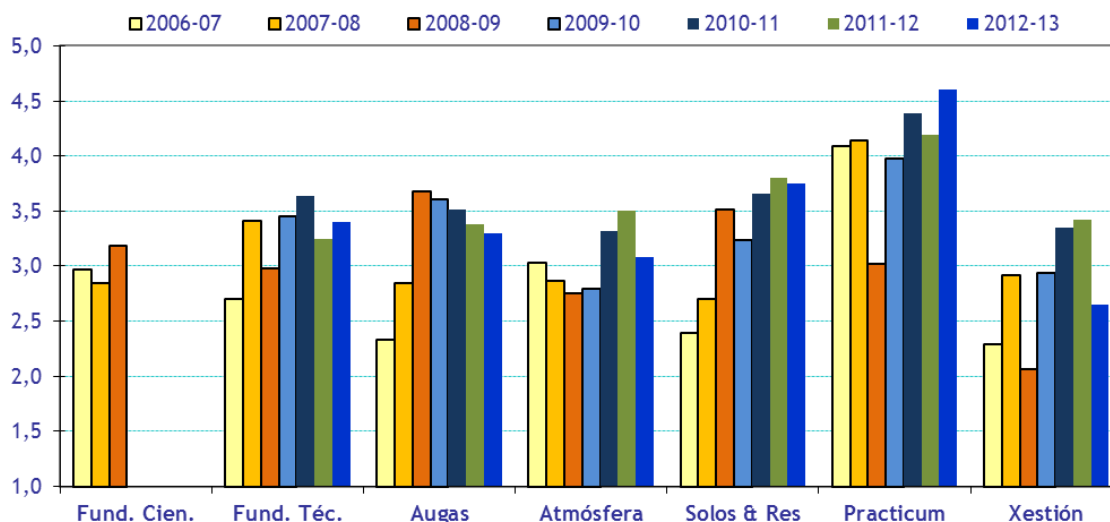
FONTE: Datos publicados polo Vicerreitorado de Calidade da USC (<http://www.usc.es/gl/goberno/vrcalidade/datcalimaster.html>).

A figura seguinte mostra a evolución histórica na matrícula de novo ingreso do Máster. Ata o curso 2012-13 o cupo estableceuse en 30 alumnos, namentras que no curso actual (2013-14) fixouse en 25, que se cubriron na súa totalidade, sendo un dos primeiros Másteres da USC en pechar a matrícula (6 de setembro de 2013).

Evolución dos novos matriculados en 1º



Asemade, o Máster Universitario en Enxeñaría Ambiental dispón dunha serie de indicadores de calidade que se pomen atopar na páxina web do Máster (<http://www.usc.es/etse/mena/calidade>). A modo de resumo, a seguinte figura mostra o resultado da satisfacción global por parte dos alumnos de cada un dos módulos nos que están encadradas as materia do Máster (a implantación do Plan Novo P4012 corresponde ós 4 derradeiros cursos, en tons azuis e verdes na gráfica). Pódese ver como a satisfacción global dos alumnos foi en aumento nos últimos cursos, destacando a valoración das Prácticas Externas (Practicum).



| | |
|--|--|
| <p>BOAS PRÁCTICAS:</p> <ul style="list-style-type: none"> • Seguimento dun completo plan de difusión que inclueu: a) charlas en diversos centros universitarios, b) elaboración de folletos e pósters que foron presentados en diversos foros e congresos (coma o 13th World Congress on Anaerobic Digestion, AD13), c) elaboración de un vídeo. • Acadar o Patrocinio do Máster por parte da empresa AQUAGEST. Este patrocinio comprende un programa de becas propio así coma de excelencia a formación (Premio mellor Traballo fin de Máster), así como unha liña de axuda para o mantemento das visitas de campo o fomento da participación de poñentes de empresa (http://www.usc.es/etse/files/u1/Patrocinio_Aquagest.pdf). • Acadar de novo a presenza do Máster no Ránking 250 Másteres publicado polo xornal El Mundo (19 xuño 2013). Esta información está dispoñible no punto 11 da nosa páxina web (http://www.usc.es/etse/gl/category/7/85/10706 : http://www.usc.es/etse/files/u1/Ranking_Top_5_-_250_M_aster_-_El_Mundo.pdf | |
| <p>PROPOSTAS DE MELLORA:</p> <ul style="list-style-type: none"> • Acadar de novo a presenza do Máster no Ránking 250 Másteres publicado polo xornal El Mundo para o vindeiro ano • Renovación do Patrocinio do Máster | |
| BREVE DESCRICIÓN DAS MODIFICACIÓNS | XUSTIFICACIÓN DAS MODIFICACIÓNS |
| | |

| 3.9. Sistema de garantía da calidade | | | | | | | |
|---|---|------------|---|---------------------------------|---|------------------------------------|---|
| <i>Valorarase o criterio de "Sistema de garantía de calidade" da memoria para a solicitude de verificación de títulos oficiais (anexo I do Real Decreto 861/2010) e o Sistema de Garantía Interna da Calidade (SGIC) do Centro.</i> | | | | | | | |
| Valoración xeral do grao de cumprimento do criterio | | | | | | | |
| Satisfactoria | A | Suficiente | B | Insuficiente | C | Ausencia de evidencias documentais | D |
| <p>Reflexión (xustificación da valoración)/Conclusións:</p> <p>O sistema de garantía de calidade aplicable a titulación de Máster Universitario en Enxeñaría Ambiental, seguira as liñas xerais marcadas polo sistema de garantía interna de calidade (SGIC) da USC, do que e responsable o vicerreitorado de calidade: http://www.usc.es/gl/goberno/vrcalidade/</p> <p>Por outra parte a ETSE da USC dispón dun sistema de Garantía de Calidade, encargada de facer o seguimento, no que participa o equipo de Dirección do centro, a comisión de calidade do centro e o responsable de calidade do centro así como o coordinador da titulación: http://www.usc.es/etse/gl/calidade</p> <p>Asemade, o Máster dispón dun sistema interno de garantía de calidade descrito na páxina web da titulación (http://www.usc.es/etse/mena/calidade) e que consta de: i) análise por parte da Comisión Académica da marcha do título; ii) realización de enquisas ó alumnado sobre todas as actividades levadas a cabo (docencia, visitas, participación de poñentes externos, etc.); iii) reunións anuais cos profesores e os alumnos; iv) análise de toda a información recollida por parte do Comité de Calidade (reunión anual) e posteriormente ratificación por parte da Comisión Académica. Toda a información xenerada anualmente está feita na pública na citada páxina web.</p> | | | | | | | |
| <p>BOAS PRÁCTICAS:</p> <ul style="list-style-type: none"> Adecuada coordinación entre o sistema de control interno de calidade do Máster co sistema da ETSE e, en global, cos procedementos e normas indicadas dende a Vicerreitoría de calidade da USC. Colaboración coa Vicerreitoría de calidade da USC para a posta a punto do novo sistema de realización de enquisas por parte dos alumnos (dende a súa secretaría virtual). | | | | | | | |
| <p>PROPOSTAS DE MELLORA:</p> | | | | | | | |
| BREVE DESCRICIÓN DAS MODIFICACIÓNS | | | | XUSTIFICACIÓN DAS MODIFICACIÓNS | | | |
| | | | | | | | |

| 3.10. Calendario de implantación | | | | | | | |
|--|---|------------|---|---------------------------------|---|------------------------------------|---|
| <i>Valorarase o criterio de "Calendario de implantación" da memoria para a solicitude de verificación de títulos oficiais (anexo I do Real Decreto 861/2010).</i> | | | | | | | |
| Valoración xeral do grao de cumprimento do criterio | | | | | | | |
| Satisfactoria | A | Suficiente | B | Insuficiente | C | Ausencia de evidencias documentais | D |
| Reflexión (xustificación da valoración)/Conclusións: Tanto a súa primeira implantación no curso 2006-07 (Plan P4011, de 120 ECTS) coma a implantación do Plan P4012 (de 90 ECTS) levada a cabo nos cursos 2009-10 e 2010-11 transcurriron sen problemas. | | | | | | | |
| BOAS PRÁCTICAS: | | | | | | | |
| PROPOSTAS DE MELLORA: | | | | | | | |
| BREVE DESCRICIÓN DAS MODIFICACIÓNS | | | | XUSTIFICACIÓN DAS MODIFICACIÓNS | | | |
| | | | | | | | |

4.- ACCIÓNS LEVADAS A CABO ANTE AS RECOMENDACIÓNS ESTABLECIDAS NO INFORME FINAL DE VERIFICACIÓN E NOS SUCESIVOS INFORMES DE SEGUIMIENTO.

| INFORME FINAL DE VERIFICACIÓN | |
|--|--|
| Recomendacións establecidas no informe final | Accións levadas a cabo (incluíndo datas, responsable, estado, ...) |
| | |
| | |
| | |

| INFORMES DE SEGUIMIENTO (20 Xullo 2012) | |
|--|--|
| Recomendacións establecidas no informe de seguimento | Accións levadas a cabo (incluíndo datas, responsable, estado, ...) |
| Se comprobará en el próximo informe anual de seguimento que se facilita de forma accesible, clara y transparente la información que actualmente no se encuentra en la web, tal como se indica en el documento de alegaciones aportado por el título | A páxina web da titulación (www.usc.es/etse/mena), así coma a do centro (www.usc.es/etse) foron actualizadas incluíndo toda a información pertinente do título. O apartado "2. Verificación" (http://www.usc.es/etse/mena/verificacion) inclúe o derradeiro informe de seguimento, de Xullo de 2012. |
| Se comprobará en el próximo informe anual de seguimento, que en el RUCT aparece publicado, en el BOE, el plan de estudios en vigor (90 ECTS), tal como se indica en el documento de alegaciones aportado por el título. En el RUCT aparece publicado el plan de estudios de 120 créditos | Tal e coma indica a páxina web da titulación no seu punto 2.5 (http://www.usc.es/etse/mena/verificacion), xa se pode ver no RUCT a información actualizada. |
| Se comprobará en el próximo informe anual de seguimento la revisión, actualización y evidencias de la implantación del SGIC. | O SGIC da titulación, incluído dentro do SGIC do centro, está sendo progresivamente implantado. |
| Se comprobará en el próximo informe anual de seguimento que se realiza una reflexión exhaustiva sobre la implantación del título, de todos los criterios, tal como se indica en el documento de alegaciones aportado por el título | Toda a información reflexada neste documento, así coma especialmente na páxina web da titulación, pretender ofrecer unha reflexión exhaustiva e clara da situación actual da titulación. |

| | |
|--|--|
| <p>Se comprobará en el próximo informe anual de seguimiento que se elabora y desarrolla el plan de mejoras compuesto por las propuestas de mejora establecidas por el título y que se recogen en el informe anual de seguimiento, tal como se indica en el documento de alegaciones aportado por el título</p> | <p>O Plan de Mellora establecido no pasado curso 12-13 foi cumprido na súa totalidade, coma se amosa na información facilitada (http://www.usc.es/etse/mena/calidade no apartado "Plan de Mellora Xaneiro 2012") ou ben na propia páxina da ETSE (http://www.usc.es/etse/gl/category/3/23/10796).</p> |
| | |
| | |