

FAQs acerca do Sistema de Garantía de Calidade (SGC) da EPS de Enxeñaría

Lista de Preguntas Frecuentes

Cales son os valores da EPS de Enxeñaría?	3
Que sistema de calidade temos implantado na EPS de Enxeñaría?	3
Quen é o responsable do SGC na EPS de Enxeñaría?	4
A que ámbitos do Centro afecta o SGC?	5
Cal é a estratexia de mellora continua da calidade que sigue o SGC da EPS de Enxeñaría?	6
Cando se inicia o ciclo do SGC?	7
Cales son os grupos de interese involucrados no SGC da EPS de Enxeñaría?	8
Cal é a estrutura do SGC da EPS de Enxeñaría?	9
Cales son as funcións e a composición da comisión de calidade?	10
Cales son as funcións e a composición das comisións de título?	11
Cando se realizan os informes de seguimento dos títulos?	12
Que é o plan de melloras do título?	12
Que é a memoria de calidade do Centro?	12
Para que serve o coordinador de título?	12
Para que serve o coordinador de curso?	13
Como podo participar no SGC?	13

Como podo facer chegar as miñas suxestións, queixas ou felicitacións aos responsables so SGC?	13
Elaborase algún informe coas queixas recibidas anualmente?	14
Onde podo atopar toda a información sobre o SGC da EPS de Enxeñaría?	14

Cales son os valores da EPS de Enxeñaría?

- **Obxectivo:** desenvolver programas formativos avalados por unha xestión de calidade como elemento clave e estratéxico para establecer un compromiso de atención e resposta ás demandas dos nosos grupos de interese.
- **Responsabilidade:** proporcionar unha formación dirixida cara á excelencia garantindo unha oferta académica acorde coas necesidades e expectativas dos nosos usuarios e da sociedade en xeral.
- **Integración, participación e igualdade:** esta Escola establece como un dos principios claves da súa política que todas as necesidades dos seus grupos de interese sexan atendidas e que todos participen no desenvolvemento da Escola a través das vías establecidas para iso garantindo a accesibilidade, participación e a igualdade.
- **Orientación ao alumno:** este Centro garante no seu programa formativo a orientación ao alumno entendendo que é o principal receptor deste.
- **Excelencia:** o traballo desta Escola realízase tendo como meta alcanzar a excelencia que marcan os principais modelos de calidade universitaria e as principais Escolas e Facultades recoñecidas.
- **Transparencia:** Esta Escola basea a xestión do seu programa formativo na transparencia nos seus resultados e na difusión destes aos seus grupos de interese.

Que sistema de calidade temos implantado na EPS de Enxeñaría?

A EPS de Enxeñaría ten certificada a implantación do Sistema de Garantía de Calidade conforme ás directrices do programa FIDES-AUDIT definidas pola Axencia para a Calidade do Sistema Universitario de Galicia (ACSUG). Este sistema está constituído polo conxunto da estrutura organizativa, de responsabilidade, de procesos, de procedementos de actuación e de recursos que se establecen na EPS de Enxeñaría para levar a cabo a garantía interna da calidade.

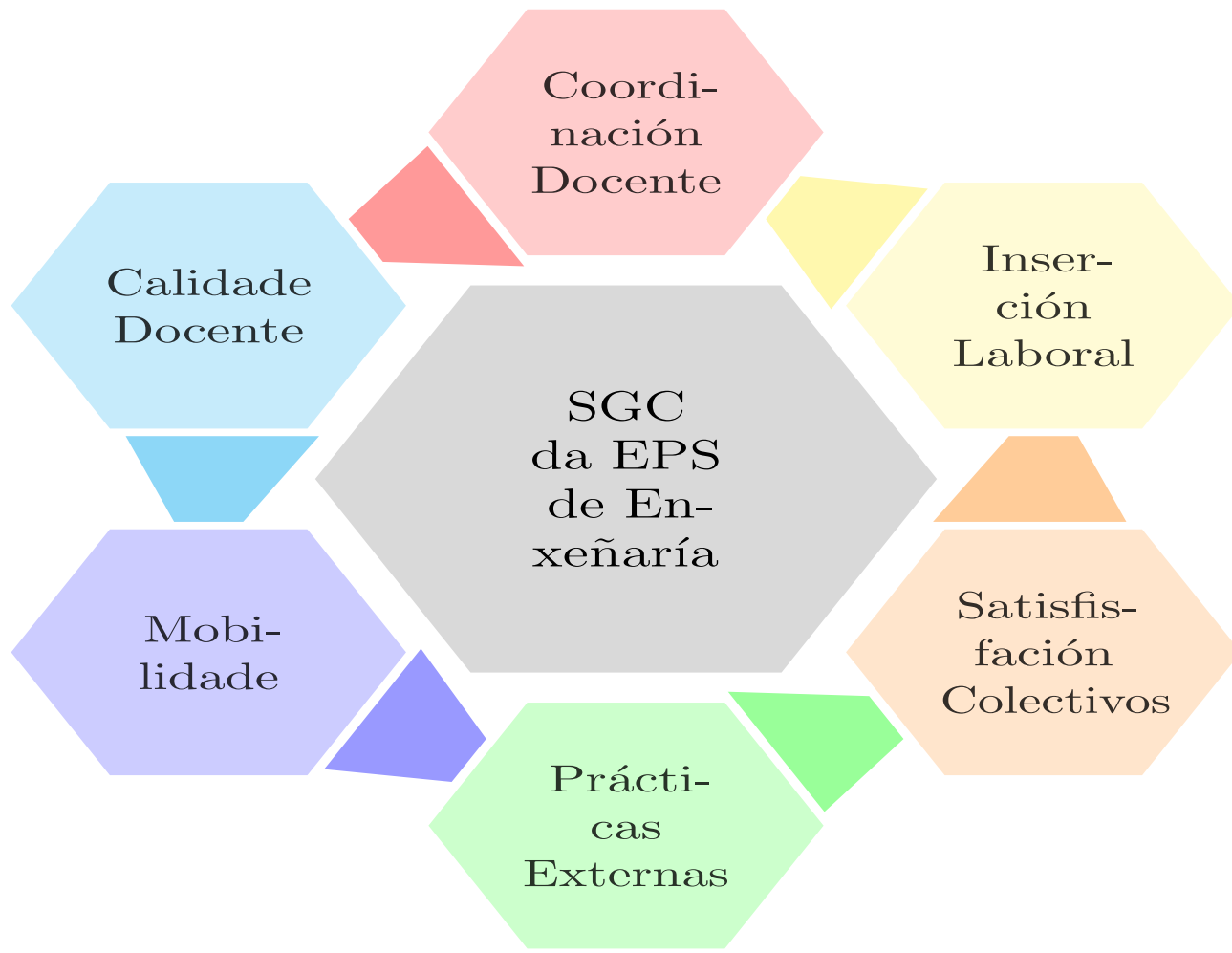
O sistema mantense e mellórase continuamente mediante a aplicación da política de calidade e os obxectivos do plan estratéxico do Centro, a medición e análise da satisfacción dos grupos de interese, a análise dos resultados dos procesos e das auditorías internas e externas.

Quen é o responsable do SGC na EPS de Enxeñaría?

O Director/a asume persoalmente as funcións relacionadas a continuación ou ben poderá nomear a un/a Responsable de Calidade do Centro (RCC) entre os membros do equipo de Dirección. No noso caso concreto, na actualidade existe unha Subdirección de Calidade e Relacións Exteriores como mostra do compromiso da EPS de Enxeñaría coa calidade e a excelencia en tódolos seus ámbitos. Con independencia doutras funcións que se lle asignen no momento do seu nomeamento, as funcións básicas do RCC poden concretarse en:

- Coordinar o funcionamento da CCC.
- Trasladar á CCC e á comisión/é de título/s a información sobre resultados de aprendizaxe, inserción laboral, satisfacción dos grupos de interese, así como de calquera outra relacionada con resultados que poida afectar á calidade da formación.
- Realizar propostas á CCC para mellorar o SGC no Centro.
- Ser o interlocutor/a coa área de Calidade e Mellora dos Procedementos do Vicerreitorado con competencias en calidade e planificación.
- Atender as indicacións e requirimentos dados pola Vicerreitoría de Calidade para implantar os axustes e melloras do SGC nos centros aprobados pola Comisión de Calidade Delegada do Consello de Goberno.
- Dirixir a elaboración da memoria de calidade do centro.

A que ámbitos do Centro afecta o SGC?



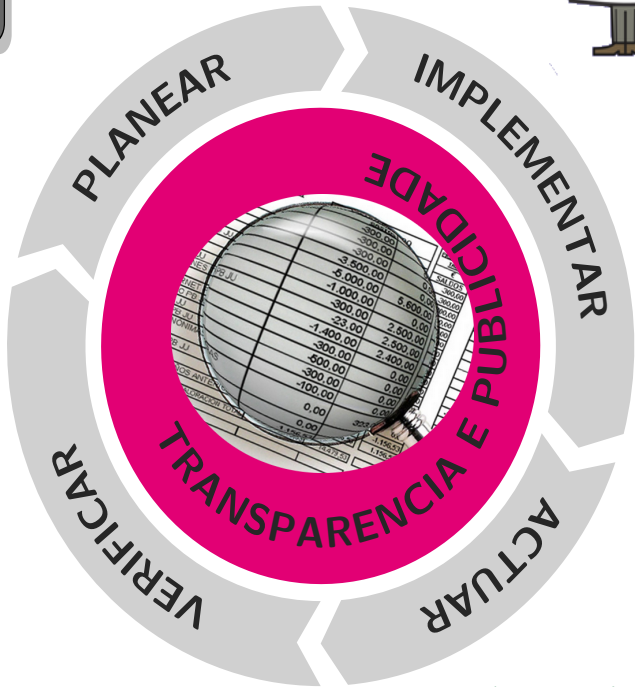
Cal é a estratexia de mellora continua da calidade que sigue o SGC da EPS de Enxeñería?

O SGC esta baseado no ciclo de Deming que nos permite unha mellora integral de todos os procesos, mellorando continuamente a calidade. Este ciclo ten as catro fases seguintes:

PLANIFICAR
Planificación de metas
Planificación de métodos



FACER
Execución do planificado
Toma de datos



VERIFICAR
Metas fronte Resultados

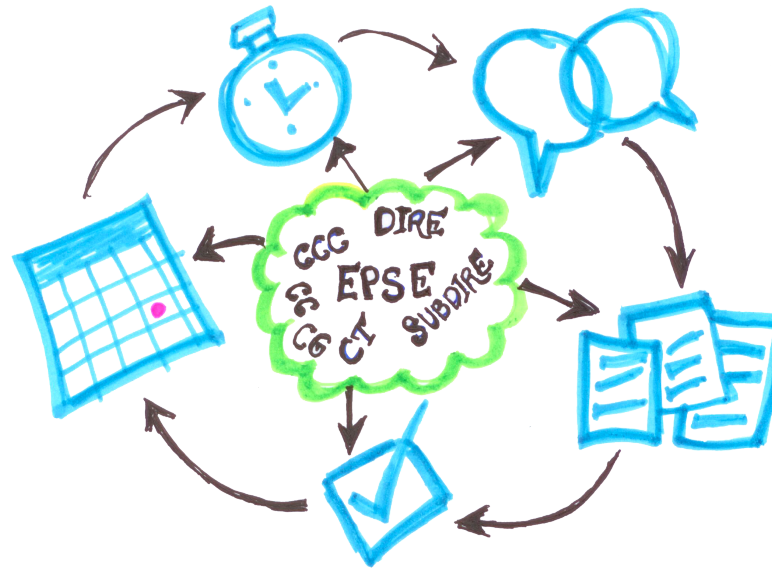


ACTUAR
Accións correctivas
Accións preventivas
Accións de mellora

Cando se inicia o ciclo do SGC?

Cada ano, aproximadamente no mes de xullo, a Área de Calidade e Mellora dos Procesos (ACMP) da USC envía ao responsables dos centros o calendario provisional que desencadea unha morea de reunións, análises e informes que involucra a toda a comunidade do centro: alumnos, PAS, PDI, grupos de interese, etc. O pasos concretos son:

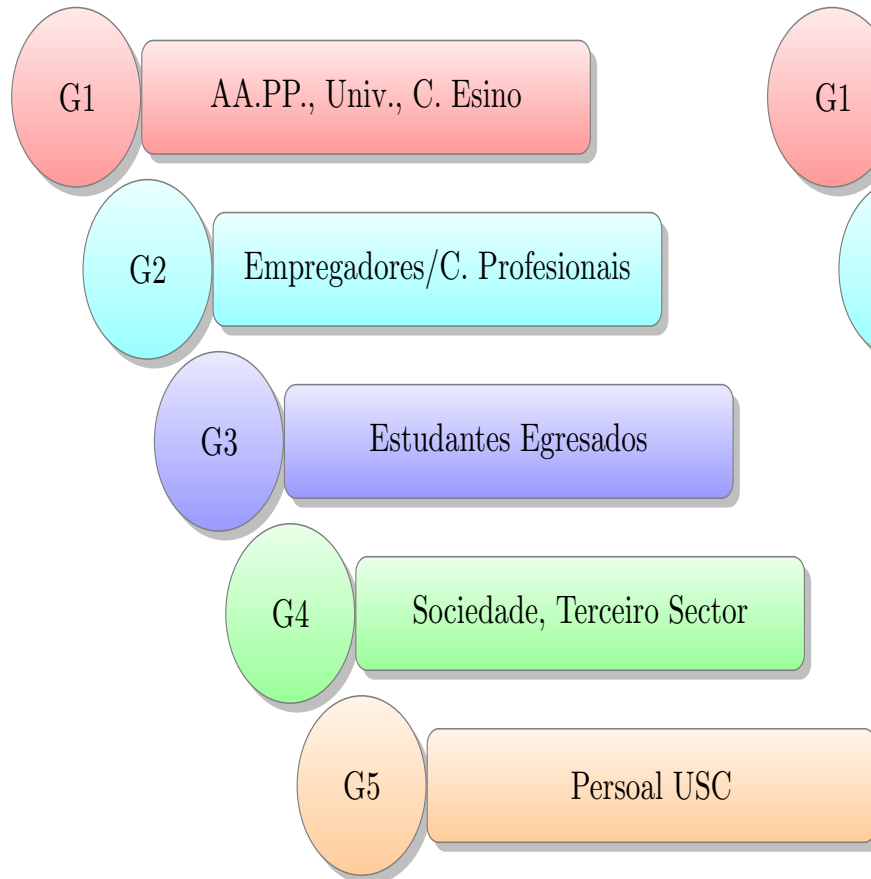
- Elaboración dos indicadores (ACMP)
- Análise dos indicadores e outra información (Comisión de Título)
- Elaboración de informes e plans de mellora dos títulos (Comisión de Título)
- Elaboración da memoria de calidade e plan de mellora do centro (Comisión de Calidade)
- Aprobación dos plans e melloras anteriores (Xunta de Escola)



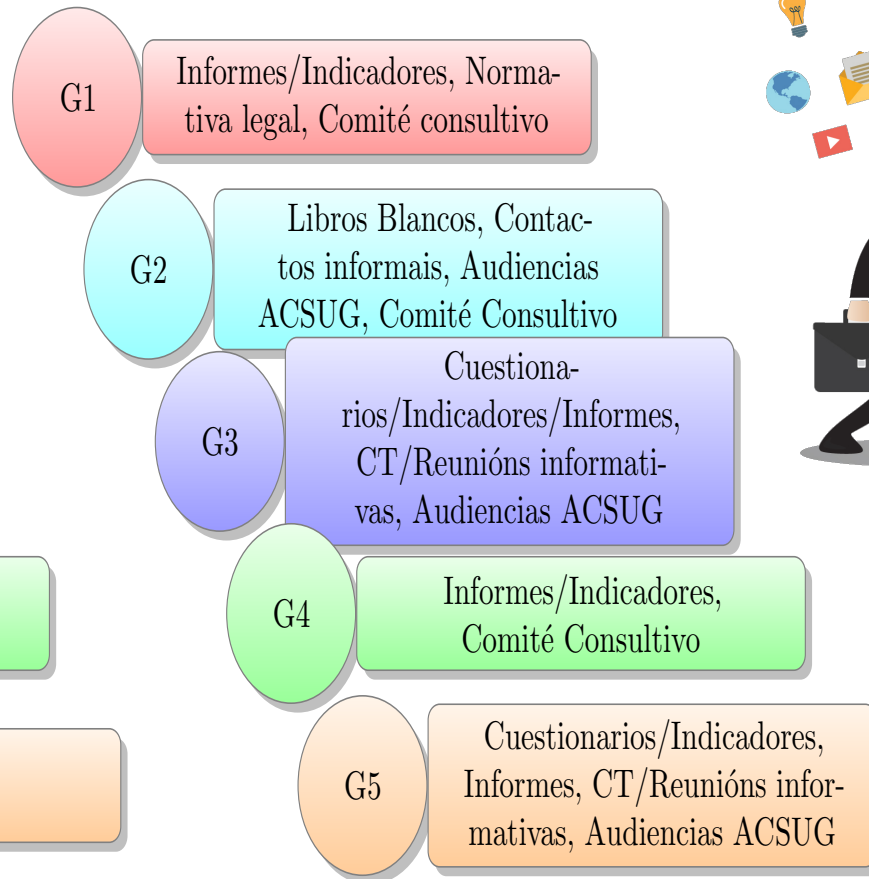
Cales son os grupos de interese involucrados no SGC da EPS de Enxeñaría?

Os grupos de interese para o SGC do noso Centro son as administracións públicas e centros de ensino, os empregadores e colexios profesionais, os estudantes egresados, o persoal do centro, o sector terciario e a sociedade, en xeral. Na seguinte figura amosamos os grupos de interese e os instrumentos de recollida de información nos mesmos.

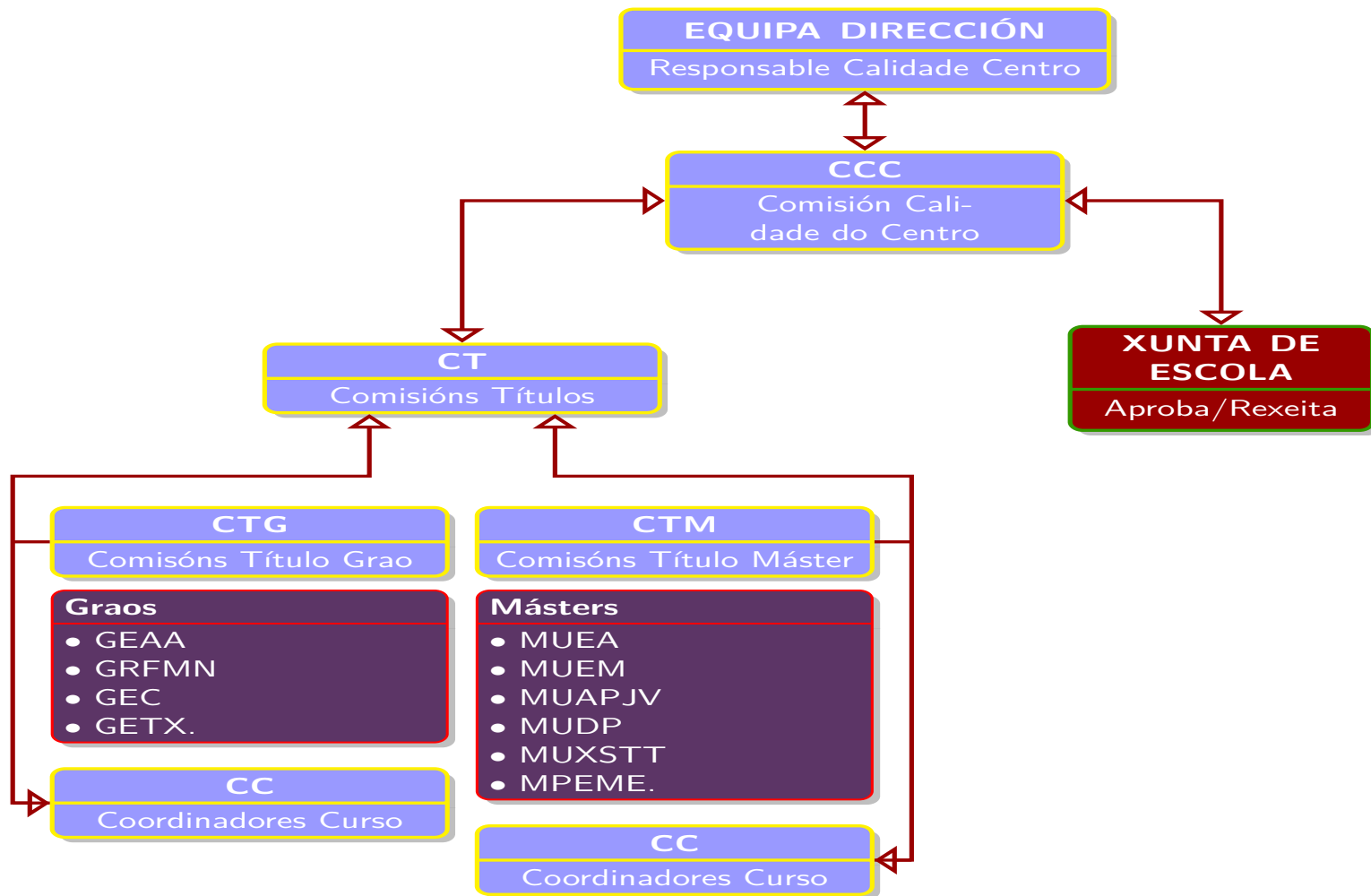
✦ Grupos Interese



📍 Recollida Información



Cal é a estrutura do SGC da EPS de Enxeñaría?

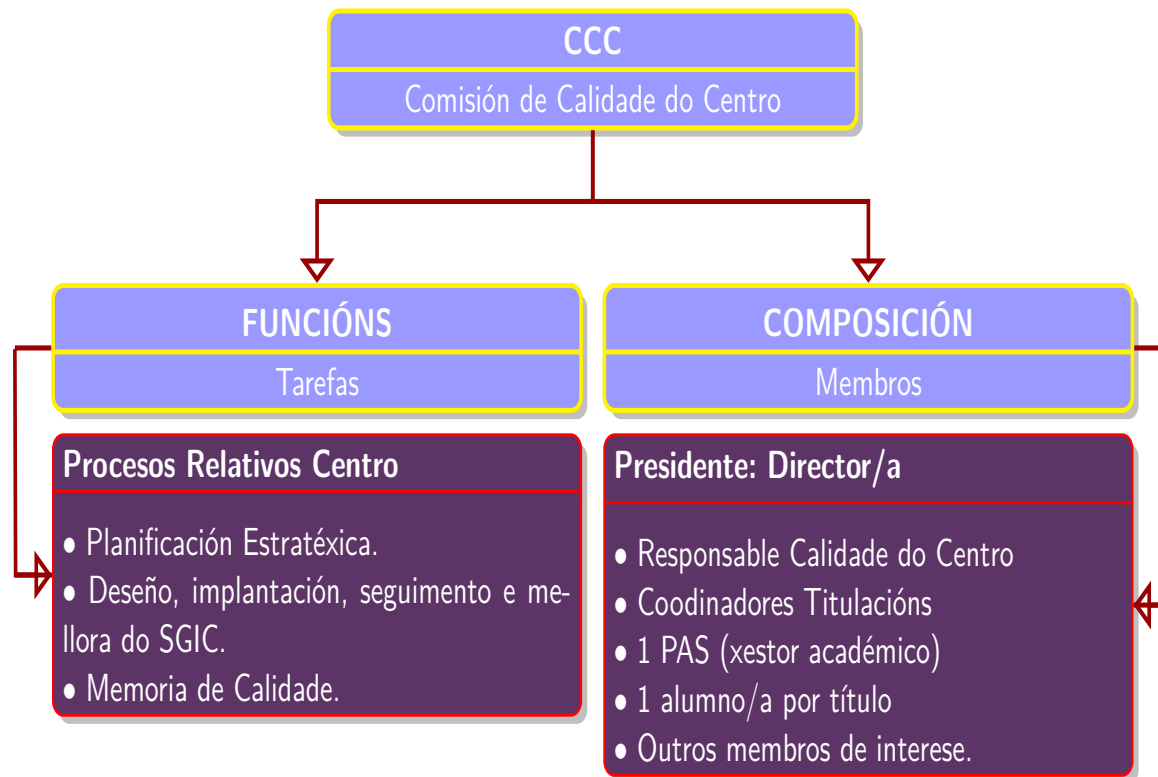


Cales son as funcións e a composición da comisión de calidade?

A Comisión de Calidade do Centro (CCC) é un órgano que participa nas tarefas de planificación, desenvolvemento e seguimento do SGC do Centro, actuando ademais como medio de difusión interna do SGC e dos seus logros.

A CCC reunirase coa periodicidade marcada na súa planificación, levantará acta de cada unha das sesións e fará públicos as análises e as decisións tomadas en o seo da mesma.

A súa composición e funcións son resumidas no seguinte cadro:

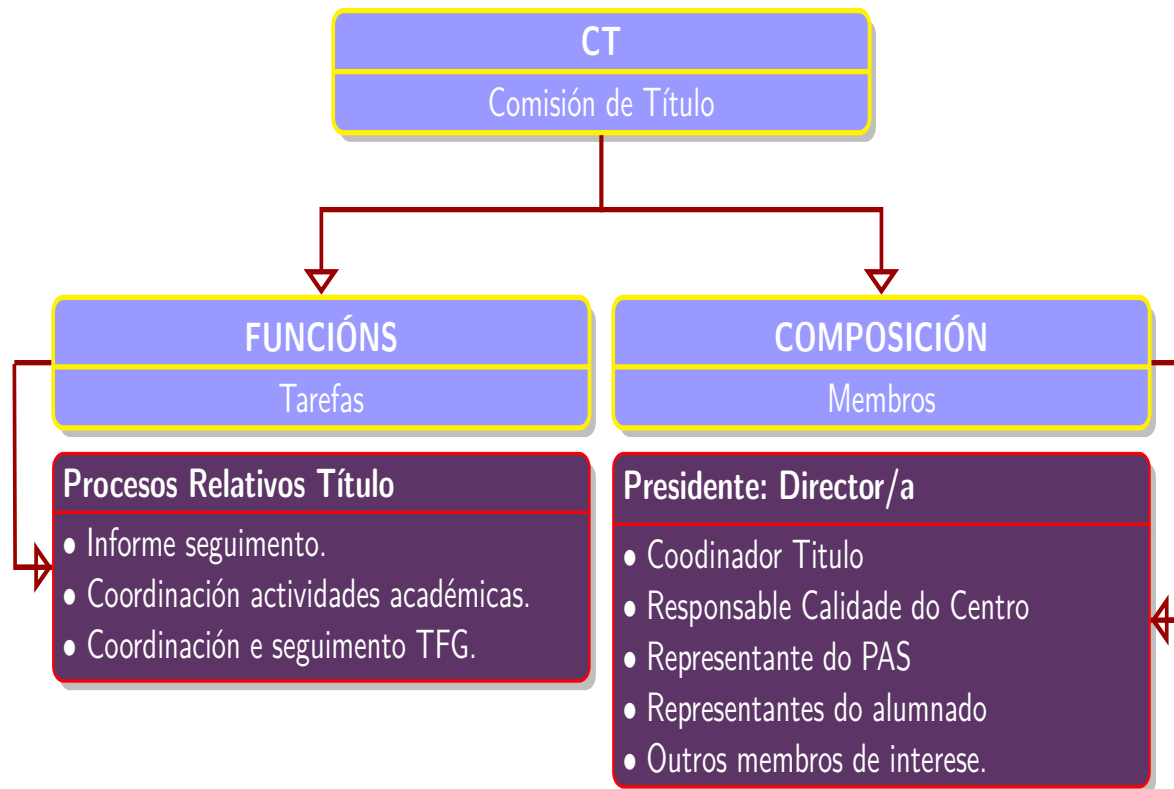


Cales son as funcións e a composición das comisións de título?

Entre as súas funcións cabe destacar as seguintes:

- Analizar a información proporcionada polo Coordinador do Título e RCC para levar a cabo o seguimento do título.
- Realizar un informe dos resultados do título e a proposta de mellora (informe de seguimento de título) e, cando sexa necesario, facer proposta de modificación ou suspensión do mesmo.

A súa composición e funcións son resumidas no seguinte cadro:



Cando se realizan os informes de seguimento dos títulos?

Realízase anualmente a partires da análise da información proporcionada polo/a Coordinador/a do Título e Responsable de Calidade do Centro (RCC) procedente dos datos proporcionados polas enquisas aos grupos de interese e pola Universidade a propósito do desenvolvemento das ensinanzas e dos seus resultados.

Que é o plan de melloras do título?

É o conxunto de accións propostas para a mellora das eivas detectadas durante o proceso de Seguimento do Título e reflectidas no Informe de Seguimento e de aplicación no curso seguinte.

Que é a memoria de calidade do Centro?

É o informe anual realizado pola Comisión de Calidade do Centro a partires da información sobre o desenvolvemento dos títulos proporcionada polos grupos de interese. Comprende:

- Unha análise dos datos correspondentes ao curso anterior sobre o Sistema de Garantía de Calidade.
- Unha análise da aplicación dos obxectivos de calidade do centro e do Plan de Mellora do ano anterior.
- Unha proposta de Plan de Mellora para o curso seguinte.
- Os Informes de Seguimento dos títulos.
- Os Plans de Mellora dos títulos.

Para que serve o coordinador de título?

Será responsable da Comisión do Título. Entre as súas funcións en relación co SGIC cabe destacar as seguintes:

- Velar para que os procedementos relativos á titulación sexan realizados segundo as directrices establecidas polo SGC.
- Presentar á Comisión de Calidade do Centro o informe de seguimento do/s título/s, informándoa das actuacións da Comisión de Título: seguimento do Título, valoración da súa eficacia e proposta do plan de mellora.

- Recompilar, xunto co RCC, todos os datos necesarios para que a Comisión de Calidade do Centro/Comisión Título poida realizar as diferentes análises de seguimento do título, establecer plans de mellora ou de modificación do Título.
- Velar pola implantación das melloras da titulación aprobadas.

Para que serve o coordinador de curso?

Será responsable da coordinación de curso. Entre as súas funcións en relación co SGC cabe destacar as seguintes:

- Velar polo cumprimento da implantación das melloras que afecten ao seu curso.
- Analizar, co profesorado do curso, posible solapes horizontais nos programas das materias, horarios e revisión das guías docentes.
- Labores de coordinación no calendario de exames e doutros entregables ao longo do curso.

Como podo participar no SGC?

Os alumnos poden participar no SGC de distintos xeitos:

- Cubrindo as enquisas honestamente: este é o xeitos máis directo e básico de participar no SGC pero cunha importancia capital, gran parte das conclusións e propostas de mellora están baseadas nestes instrumentos de medida.
- Participando directamente como representante dos alumnos: esta é un grado de implicación maior posto que require participar activamente nos órganos colexiados: CT, CCC, Xunta de Escola, etc.
- Enviando suxestións ou queixas aos responsables do SGC sobre calquera aspecto da túa titulación ou do Centro.

Como podo facer chegar as miñas suxestións, queixas ou felicitacións aos responsables do SGC?

A USC ten implantado un sistema de atención a suxestións, queixas e reclamacións dos distintos colectivos da comunidade universitaria e outros grupos de interese, que canaliza e dá resposta ás incidencias relativas ao funcionamento dos procesos asociados á docencia, administrativos e de apoio. Estas son as distintas vías de recepción e xestión de incidencias a túa disposición:

- **Oficina de Análise de Reclamacións (OAR):** Este proceso alcanza ás incidencias relacionadas coa xestión académica (xestión académica de expedientes dende a admisión e matrícula do alumno ata a súa graduación) e a oferta académica (horarios, grupos, oferta de materias..., etc.). A presentación da queixas/suxestións faise a través da páxina web da USC (<http://www.usc.es/gl/servizos/oar/servizos.html>) ou por escrito en calquera dos rexistros da USC.

- **Valedor da Comunidade Universitaria:** calquera membro da comunidade universitaria que así o desexe pode dirixirse ao Valedor da Comunidade Universitaria, para comunicarlle unha incidencia ou solicitar a súa mediación.
- **Incidencias presentadas no centro:** calquera membro da comunidade universitaria pode presentar directamente no centro as incidencias que considere oportuno. O/a director/a de centro é o responsable de rexistrar as incidencias recollidas, así como de, ou ben comunicalas ao órgano competente para a súa xestión, ou ben xestionalas internamente. Unha vez recibida no centro a incidencia presentada por calquera das vías mencionadas anteriormente, é o Equipo de Dirección o responsable da análise e toma de decisións/accións sobre elas. É, ademais, o responsable de comunicar ao organismo/persoa remitente a decisión tomada.

Elaborase algún informe coas queixas recibidas anualmente?

Ao finalizar o ano académico a OAR realiza un informe anual no que recolle os resultados do proceso, as tendencias nos resultados obtidos e as propostas de mellora. Da mesma forma, o Valedor da Comunidade Universitaria realiza, anualmente, un informe onde recolle todas as queixas presentadas e realiza recomendacións para a mellora. Este informe anual é presentado ao Claustro Universitario. Ambos os dous informes, así como as incidencias tratadas internamente polo centro, son recompilados polo Responsable de Calidade do Centro para a súa análise posterior pola CCC.

Onde podo atopar toda a información sobre o SGC da EPS de Enxeñaría?

Toda a información que precisas coñecer sobre o SGC da EPS de Enxeñaría esta na Web do centro, na sección de Calidade/SGIC (<http://www.usc.es/gl/centros/eps/TitulacionDeGrao/Calidad/Calidad.html>).