



Escola Técnica
Superior de
Enxeñaría

MÁSTER UNIVERSITARIO EN INGENIERÍA AMBIENTAL

ENCUESTA DE INSERCIÓN LABORAL (2^a ed.)

Promociones VI, VII, VIII, IX y X
(2010-12, 11-13, 12-04, 13-15 y 14-16)

Santiago de Compostela, marzo de 2018

Índice

1. Punto de partida y análisis del perfil personal de los participantes
2. Datos de Empleabilidad
 - 2.1. Actividad actual
 - 2.2. Análisis de los empleadores
3. Valoración de la situación laboral en la organización
 - 3.1. Relación del trabajo con los estudios
 - 3.2. Relación entre la situación laboral y el tipo de trabajo realizado
 - 3.3. Valoración que percibe el egresado por su trabajo en la empresa
 - 3.4. Adecuación entre el nivel retributivo y el trabajo realizado
 - 3.5. Valoración general
4. Evolución laboral
 - 4.1. Evolución del tipo de trabajo realizado
 - 4.2. Evolución del salario
5. Factores claves en la búsqueda de empleo
 - 5.1. Valoración de las vías de búsqueda de empleo
 - 5.2. Valoración de conocimientos y habilidades para encontrar empleo
6. Valoración de la formación académica recibida en el MEnA
 - 6.1. Incidencia en la vida laboral
 - 6.2. Valoración global en el tiempo
7. Conclusiones

1. Punto de partida y análisis del perfil personal de los participantes

Los datos que se analizan a continuación fueron recogidos a través de una encuesta que se definió y aprobó en la Comisión de Calidad de la Escola Técnica Superior de Enxeñaría (ETSE) a lo largo del curso 2016-17. La recogida de datos se llevó a cabo a lo largo del mes de junio de 2017.

Teniendo en cuenta que en octubre de 2012 se llevó a cabo una encuesta a los egresados de las 5 primeras promociones del Máster en Ingeniería Ambiental, en esta ocasión se consideró como objetivo las siguientes 5 promociones, esto es, las relativas a los años 2010-12, 2011-13, 2012-14, 2013-15 y 2014-16.

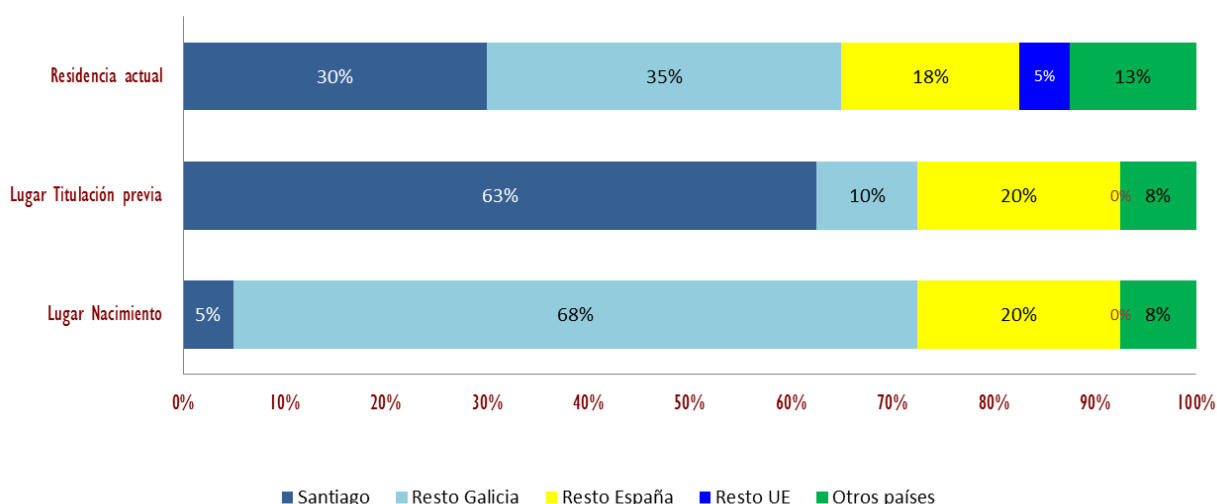
El número total de alumnos de estas 5 promociones fue de 26, 27, 15, 21 y 28, respectivamente, 117 en total, de los cuales 85 autorizaron el uso de sus datos para ser contactados (73%). Una vez enviada la comunicación a estas persona, los resultados de participación fueron los siguientes:

- De los 85 egresados contactados, 40 participaron en la encuesta, lo que supone una **participación del 47 %**.
- De los 40 egresados que participaron, la paridad entre sexos fue alta, con un 44% de hombres frente a un 56% de mujeres.
- La mayoría de los participantes terminaron en los cursos 2012 (31%), 2015 (23%) y 2016 (26%), siendo minoritarios los que terminaron en 2013 y 2014 (un 10% en los dos casos). Esto supone que **sólo un 51% tiene una experiencia como egresados mayor de 2 años** en el momento de la encuesta.

Localización geográfica

En la Figura 1 se puede ver de forma agrupada los datos de localización geográfica referidos a su lugar de nacimiento, lugar en donde cursaron la titulación previa al MEnA y, finalmente, el lugar de residencia habitual.

Se puede ver que el 73% de los participantes son gallegos que cursaron mayoritariamente su titulación de grado en la USC. Este número es similar a los que actualmente tienen su residencia en Galicia (65%), destacándose únicamente el incremento en personas que actualmente residen en el extranjero (UE y otros de países), lo que supone un movimiento discreto de egresados hacia estas regiones.



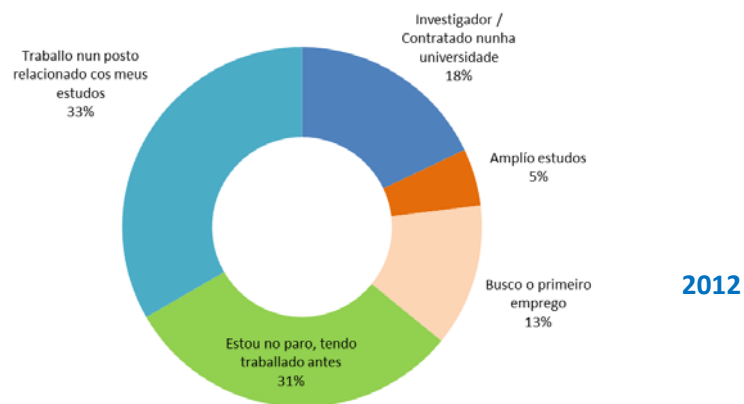
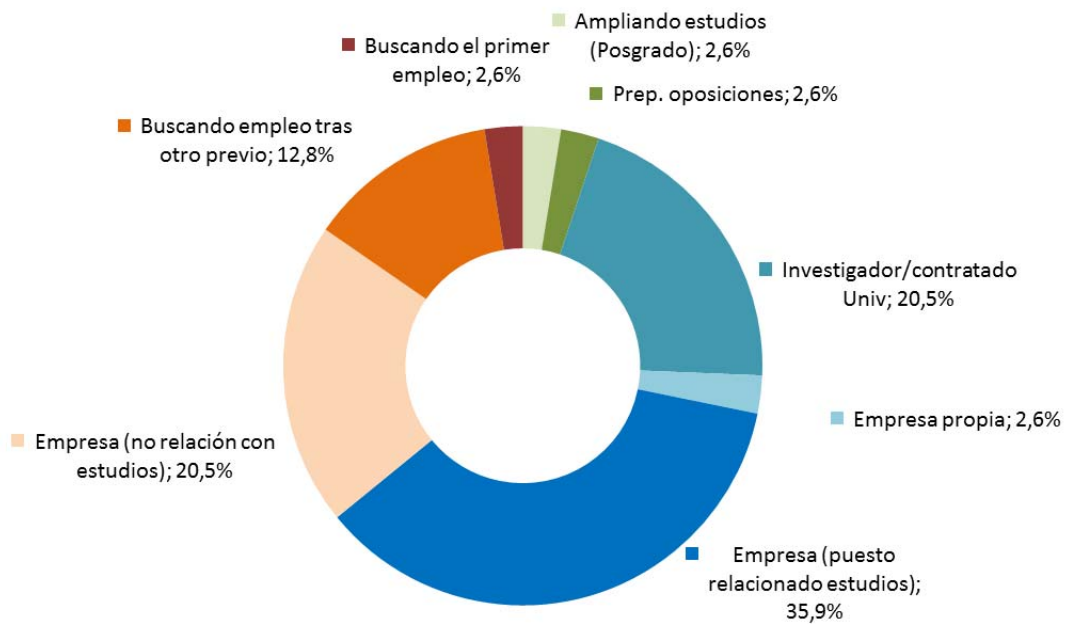
2. Datos de empleabilidad

2.1. Actividad actual

De las personas que contestaron, el 79,5% están trabajando en la actualidad. Es importante señalar que el 12,8 % estuvo trabajando anteriormente pero ahora está en paro.

Por lo tanto el 92,3 % de los egresados ha trabajado después de su titulación. Únicamente un 2,6% está buscando su primer empleo, mientras que el 5,2% restante está o preparando oposiciones o ampliando estudios.

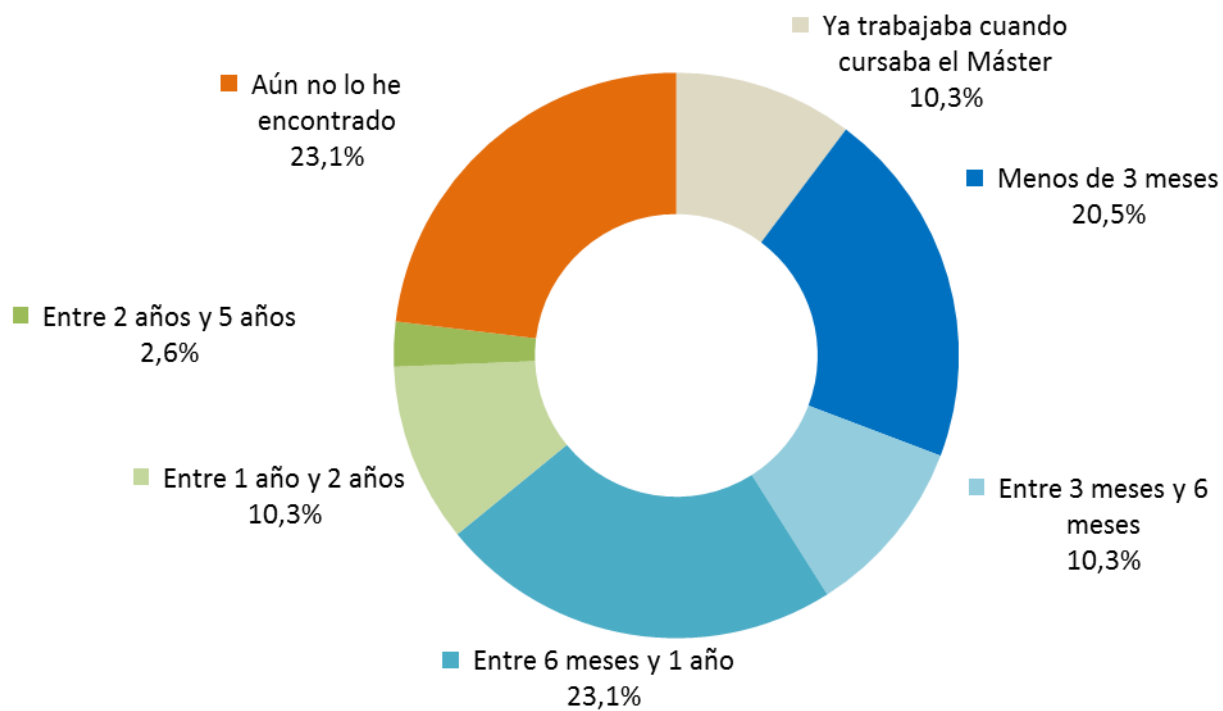
Estas cifras son sustancialmente mejores que las de la encuesta anterior de 2012. En todo caso, es importante señalar que un porcentaje importante está trabajando en puestos relacionados directamente con sus estudios (20,5%).



Tiempo necesario para encontrar el primer empleo relacionado con los estudios

En primer lugar, hay que tener en cuenta que el 10,3% de los participantes ya estaba trabajando antes de finalizar el Máster. Aparte de estos, el 53,9 % consiguió su primer empleo dentro del primer año tras finalizar el MEnA. Si se incluyen los 2 primeros años este valor sube al 64,2 %.

Aunque estos son buenos datos, no son mejores que los ya obtenidos en la anterior consulta, donde únicamente el 18% tardó más de un año en encontrar empleo.



2012

2.2. Análisis de los empleadores

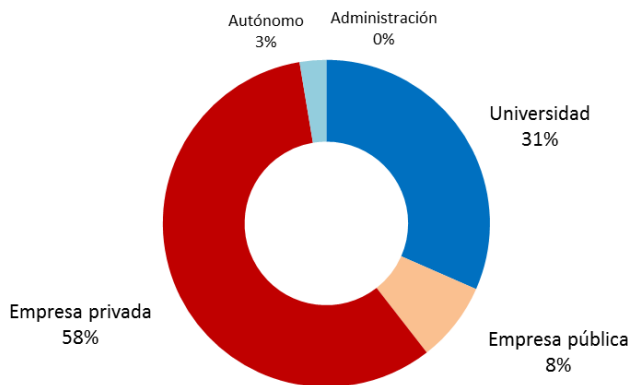
Ámbito y dimensión de la organización

En cuanto al tipo de organización en la que trabajan los egresados del MEnA, la situación es bastante diversificada y equilibrada, con un 17% de encuestados empleados en la administración, un 25% en empresas de tipo grande (>250 empleados), un 8% en empresas de tamaño medio (101-250), un 19% en empresas pequeñas (26-100), un 28% en empresas familiares y un 3% como autónomos (autoempleo).

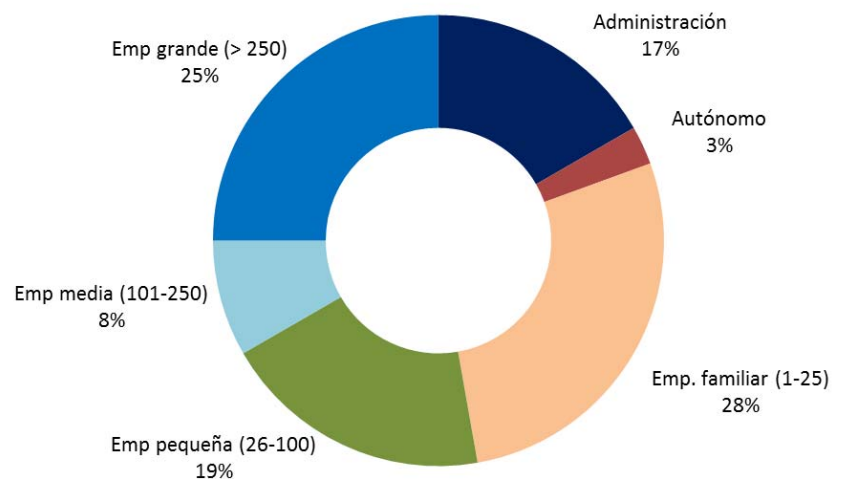
Predomina por lo tanto el tamaño medio-grande de las organizaciones (el 50% si consideramos conjuntamente las empresas grandes, medias y la administración).

Este reparto es similar al de la encuesta anterior, con un incremento de los dos extremos: empresas grandes y de tipo familiar.

Ámbito organización



Dimensión organización (empleo actual o último)



Dimensión organización



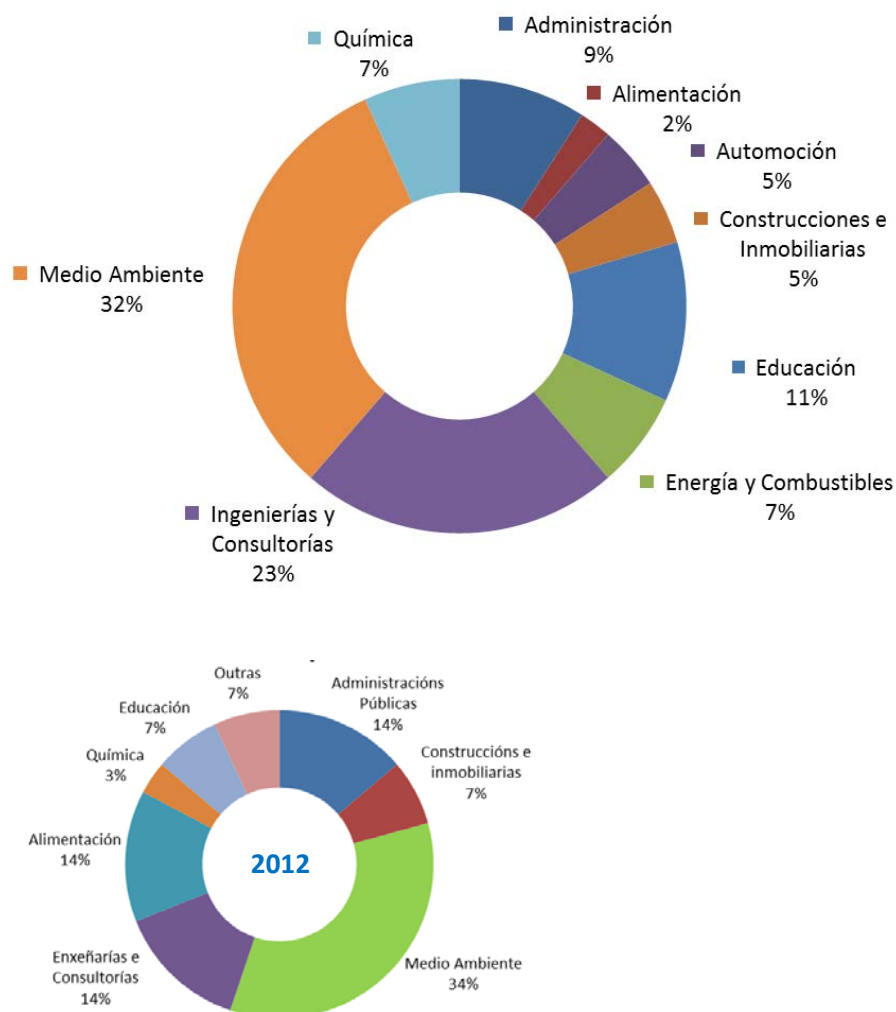
2012

Sectores empresariales

Si analizamos el sector empresarial se puede ver que el 32% de los egresados están empleados en empresas relacionadas con el medio ambiente, mientras que un 23% lo hacen en empresas de Ingeniería y Consultoría. Estos dos sectores son los más directamente relacionados con la orientación del MENA y suman un 55% de las colocaciones, lo que supone un importante incremento con respecto a las cifras del 2012 (46%).

A partir de ahí se ve una gran diversificación: 11% educación, 7% sector químico y 7% sector energético, valores todos estos al alza en la última encuesta.

Al contrario, el sector correspondiente a los empleados en la administración retrocede un poco, con un valor de 9% (14% en 2012).



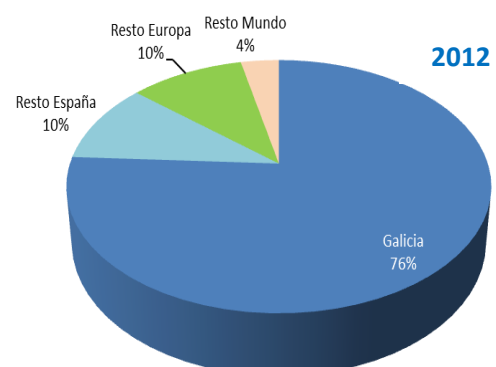
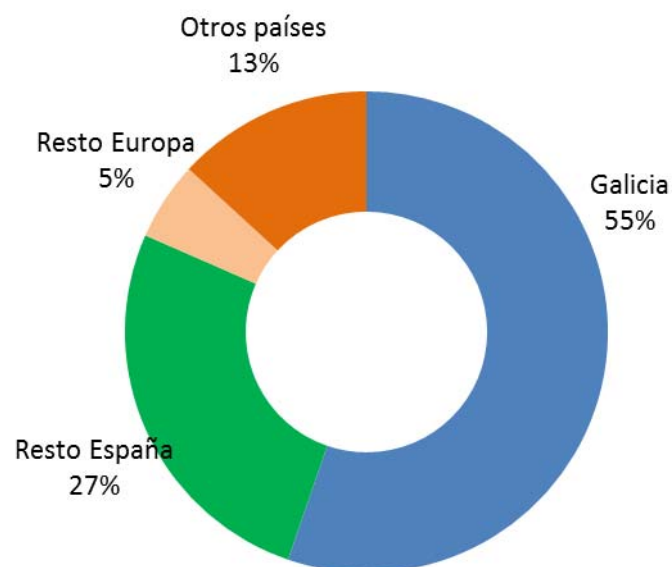
Ubicación geográfica de las organizaciones

En cuanto a la ubicación de las empresas y organizaciones que emplean a los egresados del MEnA, la mayor parte están localizadas en Galicia (55%), lo cual indica una alta tasa de empleabilidad en su territorio de origen (el 73% de los participantes son gallegos).

El resto de España es también un destino importante (27%), estando a continuación otros países no europeos (13%) y, finalmente, el resto de países de la UE (5%).

En relación con la encuesta anterior, aunque Galicia sigue siendo el lugar principal de empleo, ahora hay una distribución geográfica más repartida en la península ibérica, lo que está de acuerdo con el cambio del perfil de procedencia de los alumnos del Máster experimentado en los últimos años (mayor porcentaje de estudiantes de otras zonas de España).

Sorprende el menor número de personas trabajando en otros países europeos, menor que el número de personas que están trabajando en países de otros ámbitos geográficos. Esta situación es muy diferente a la observada en 2012, muestra seguramente de una mayor globalización en la actividad económica de las empresas.

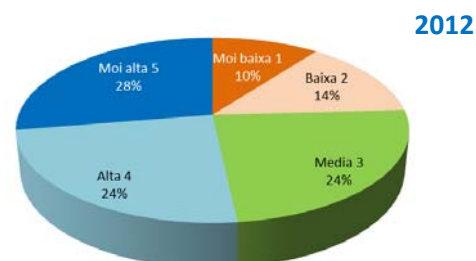
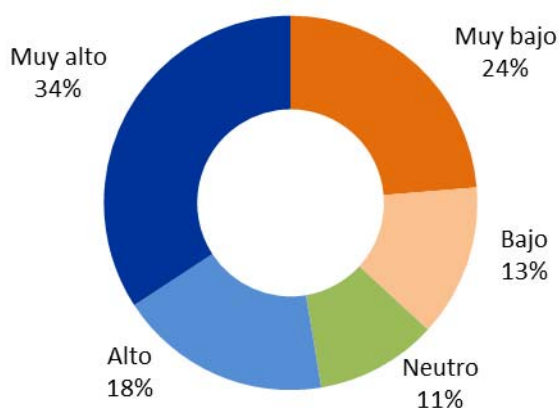


3. Valoración de la situación laboral en la organización

3.1. Relación del trabajo con los estudios

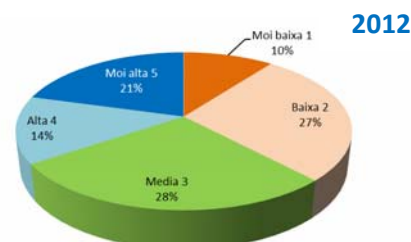
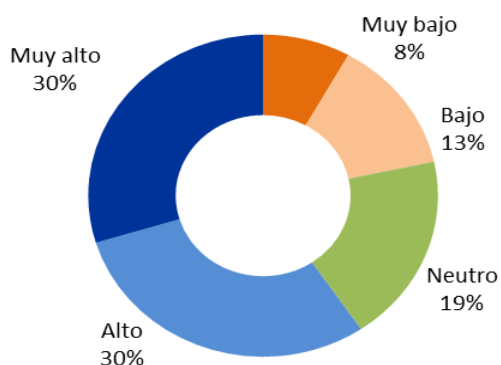
Es importante relacionar la preparación académica con las exigencias y necesidades existentes dentro del ámbito laboral para ver el grado de adecuación entre ambas realidades.

En lo tocante a la relación estudios/trabajo, es decir, si el trabajo está o no relacionado con la formación universitaria recibida, el 52% de los egresados indican que esa relación es "alta" o "muy alta". Siendo este porcentaje idéntico al alcanzado hace 5 años, destaca el incremento del tramo "Muy Alto" que pasa del 28% al 34%. Por contra, se incrementa el segmento de los que indican "Muy Bajo" que pasa del 10% al 24% a costa de una reducción significativa del segmento "Medio". Ha habido pues una mayor polarización en esta última consulta aunque con predominio de la parte positiva.



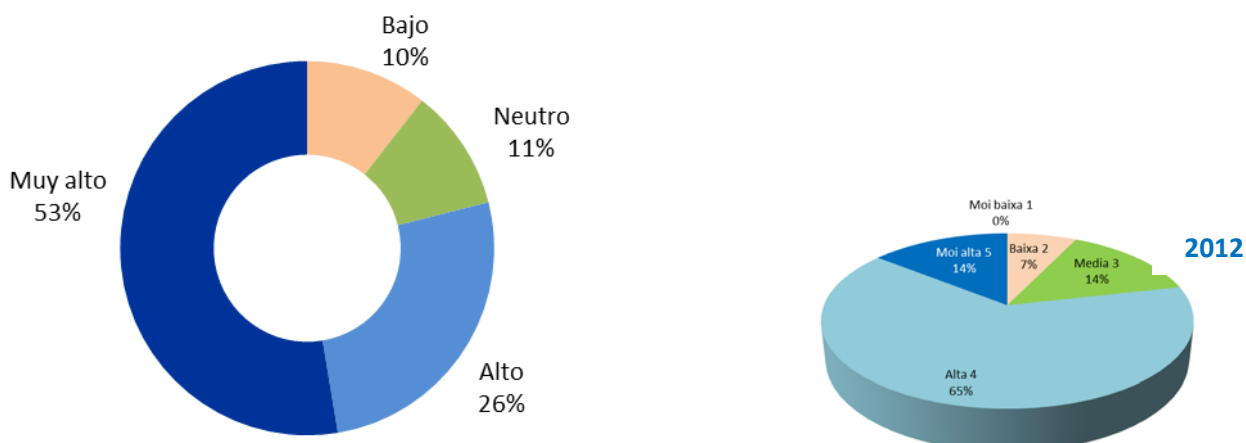
3.2. Relación entre la situación laboral y el tipo de trabajo realizado

A la hora de valorar si la situación laboral en la empresa en la que trabajan está de acuerdo con el trabajo que allí se realiza, el 60% de los encuestados indica que está en los segmentos Alto o Muy Alto, siendo en este ítem el segmento "Muy Bajo" muy reducido, un 8%. En este aspecto se ha mejorado sustancialmente frente a los resultados de 2012.



3.3. Valoración que percibe el egresado por su trabajo en la empresa

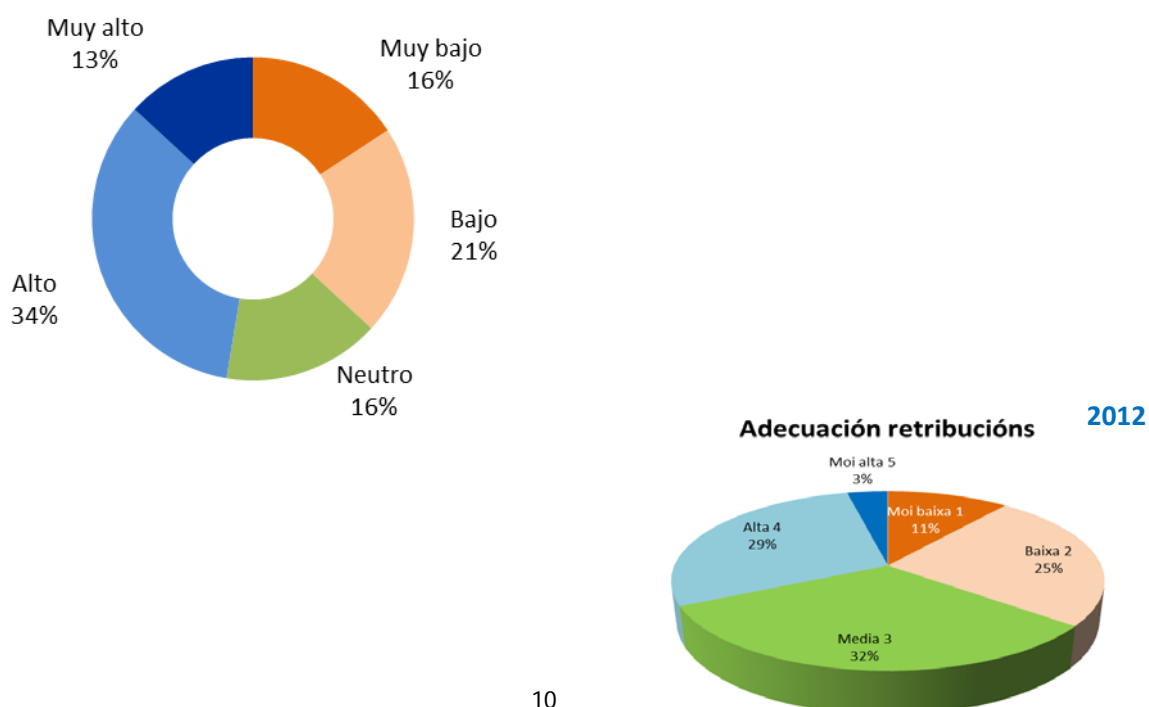
En cuanto a la valoración que cada egresado percibe por la empresa, ésta es valorada como “Alta” o “Muy Alta” en el 79% de los casos, exactamente igual que hace 5 años, pero con un incremento más que notable en la banda alta, que pasa del 14% al 53%. Este indicador se considera como muy importante, por encima incluso del tema económico ya que muestra el interés que tiene la organización por el trabajo que desempeña la persona en cuestión.



3.4. Adecuación entre el nivel retributivo y el trabajo realizado

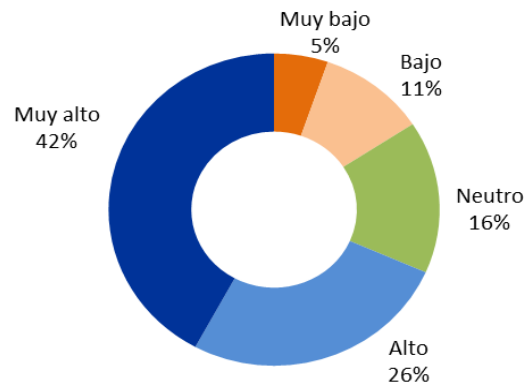
En lo tocante a la adecuación de las retribuciones económicas, de nuevo el panorama en general es positivo aunque sin la espectacularidad del punto anterior. En este caso, un 47% consideran que esta adecuación es “Alta” o “Muy Alta”, lo que supone un incremento significativo con respecto a los valores de la última encuesta (32%).

En la banda baja-muy baja se pasó de un 36% a un 37%, con una significativa reducción del tramo medio. Por tanto, la valoración general de este indicador es positiva.



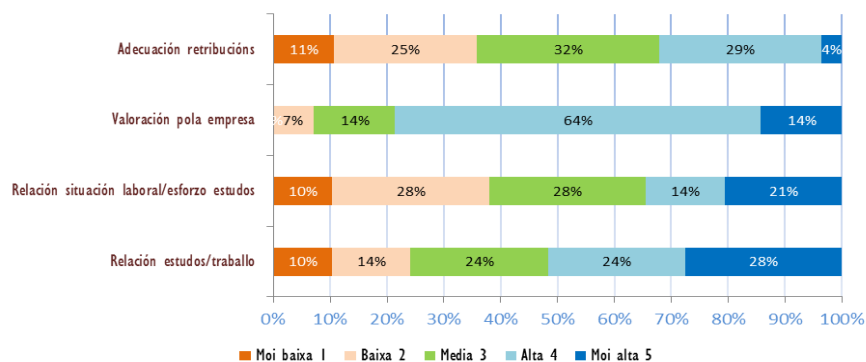
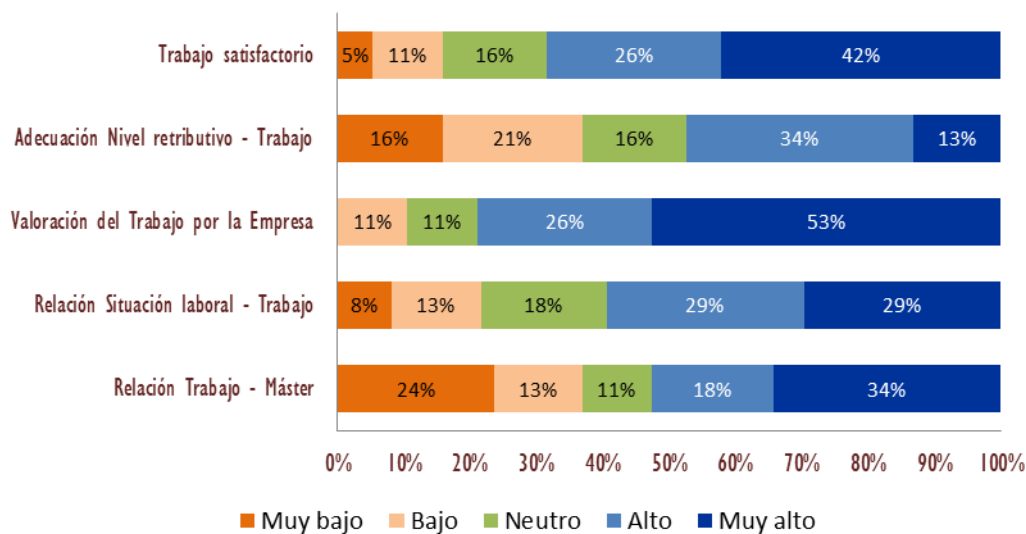
3.5. Valoración general

La valoración general que hacen los egresados de su trabajo es muy positiva, con la suma de los tramos Alto-Muy Alto arrojando un valor de un 68%, frente a un 16% que lo consideran Bajo-Muy Bajo.



Comparación global de todos los ítems de este apartado

La comparativa de todos los ítems muestra una clara progresión positiva del conjunto de estos 5 ítems. Tanto en la encuesta actual como en la precedente el valor más bajo dentro de la valoración "Muy alta" es el relativo a las cuestiones salariales, aunque ha tenido un fuerte incremento en la última encuesta.



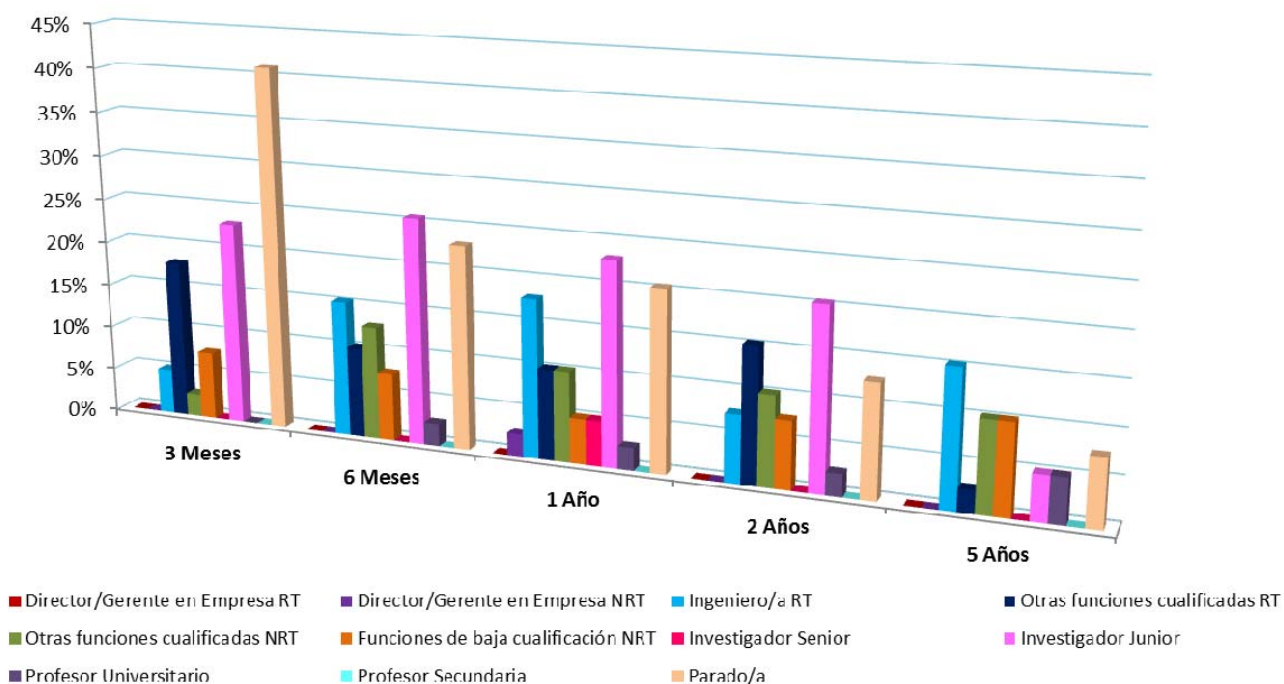
4. Evolución laboral

4.1. Evolución del tipo de trabajo realizado

La figura siguiente muestra la evolución laboral de los participantes a lo largo del tiempo. Teniendo en cuenta que en el apartado 5 años la participación es sustancialmente menor (solo un 31% pudieron contestarlo por haberse titulado en el 2012), puede verse que, además de la tendencia decreciente del segmento “en paro”, hay una variedad amplia en las ocupaciones y responsabilidades relativas a las ocupaciones de los titulados.

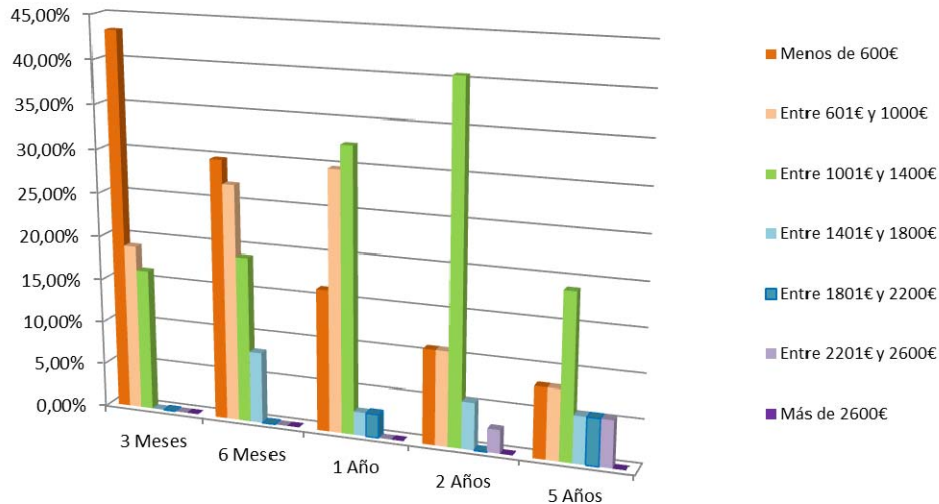
Como tendencia más representativa está una evolución gradual desde una situación de “investigador junior” (muy importante hasta los 2 años) hacia otros tipos de contratación como “otras funciones cualificadas” o “ingeniero” (la más numerosa al cabo de 5 años).

Si sumamos los 5 primeros campos relativos a las profesiones de alta cualificación (Director, Ingeniero y funciones cualificadas), los valores obtenidos oscilan entre el 25% al cabo de 3 meses hasta el 41% obtenido al cabo de 1 año. Al igual que en la encuesta de 2012 este ámbito laboral es el más común dentro de los egresados del Máster.



4.2. Evolución del salario

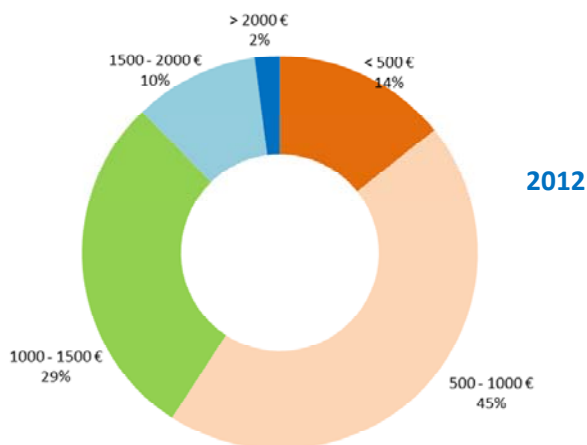
La figura siguiente muestra la evolución del salario percibido tras la finalización de los estudios del MEnA. Se aprecia claramente una evolución a lo largo de los 2 años, con una sustancial reducción de los salarios percibidos en el tramo más bajo (< 600 euros), mayoritario al principio, hacia el tramo 1001-1400 euros, mayoritario a partir del primer año. Los mayores salarios aparecen en los encuestados al cabo de 5 años con igual participación de los salarios en los tres tramos superiores.



Si comparamos estos datos con los obtenidos en 2012 (en donde no había desglose temporal sino una foto de la situación en el momento de la encuesta), podemos ver que la situación ha experimentado una mejora sustancial ya que únicamente hay una similitud entre los datos de 2012 con los obtenidos en la encuesta actual durante los primeros 3 meses de estar trabajando (60% de los salarios por debajo de los 1000 €).

Todos los demás datos obtenidos en la encuesta reciente son mejores que los obtenidos en 2012 con un progresivo aumento del tramo salarial correspondiente a 1001-1400 euros que va del 15% durante los primeros 3 meses a más del 40% al cabo de 2 años. Sin embargo, en la banda alta, por encima de los 1500 euros, los datos que arrojan ambas encuestas no son tan diferentes (12% en 2012 frente a un 15% en las personas que contestaron recientemente y que llevan más de 5 años trabajando). De hecho, si consideramos únicamente a las personas que llevan 2 años o menos este tramo es menos frecuente que el obtenido en 2012.

La conclusión es que el salario medio ha mejorado con respecto a la anterior encuesta pero no ha habido una mejora sustancial en los tramos salariales altos.

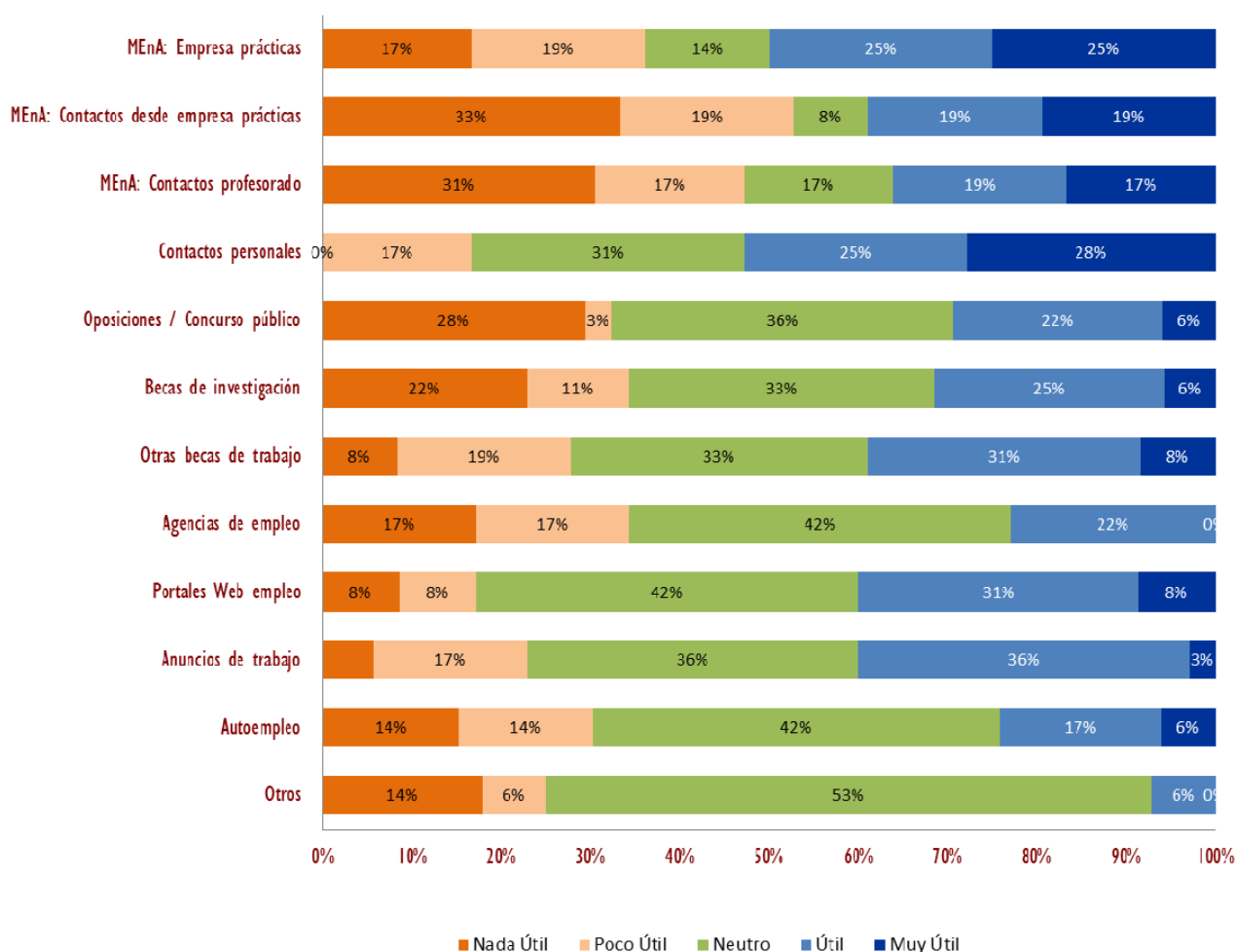


5. Factores claves en la búsqueda de empleo

5.1. Valoración de las vías de búsqueda de empleo

La siguiente figura resume la valoración realizada sobre las diferentes vías de búsqueda de empleo. Si tenemos en cuenta la suma de los dos segmentos mejor puntuados (útil y muy útil), se puede ver que la vía más valorada es la de "contactos personales" (53%), juntamente con la empresa en la que se realizaron las prácticas del MEnA (50%).

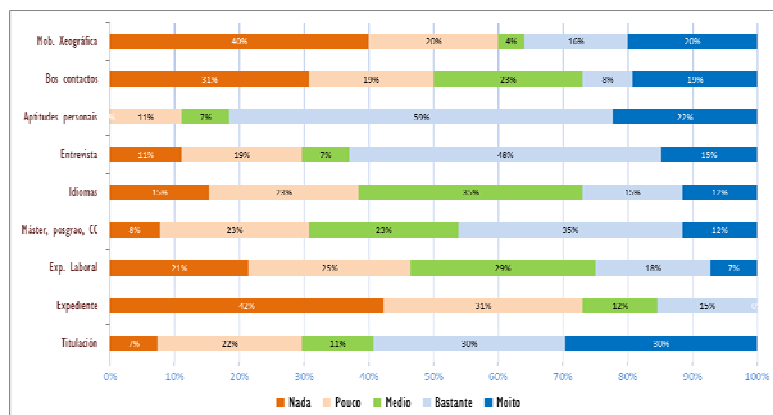
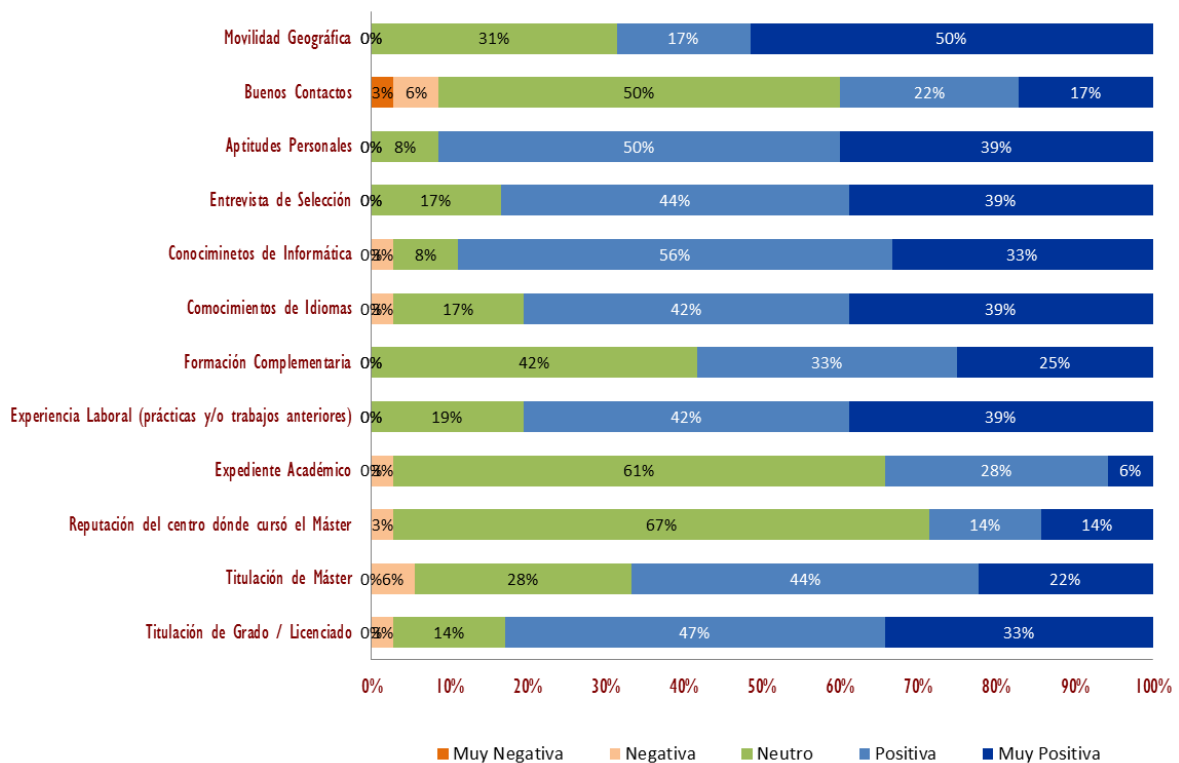
A continuación estarían las otras dos categorías relacionadas con el MEnA (contactos a partir del profesorado y contactos a través de la empresa en donde se realizaron las prácticas). Estas cuatro categorías fueron las mejor puntuadas en el segmento "muy útil". Sin embargo, es curioso que para un 31-33% estas categorías resultaron ser "nada útiles", lo que indica el diferente grado de comportamiento (o de actitud) entre el alumnado del MEnA.



5.2. Valoración de conocimientos y habilidades para encontrar empleo

En cuanto a la valoración que los participantes en la encuesta hacen de la utilidad que tuvieron sus conocimientos y habilidades en la búsqueda del empleo, la siguiente figura ofrece información de una amplia variedad de temas. De entre los valorados como “muy positivos” destacan en primer lugar la “movilidad geográfica” (50%, con un gran salto respecto a 2012) y a continuación cuatro apartados con un 39%: aptitudes personales (similar en 2012), entrevista de selección (similar en 2012), conocimiento de idiomas (aumenta mucho en esta encuesta) y experiencia laboral previa.

Aunque en este apartado prácticamente no hay contestaciones negativas (a diferencia de 2012), sí que se aprecia claramente algunos puntos que no han sido considerados relevantes para encontrar empleo, tales como la “reputación del centro de estudios” (posiblemente desconocido en la mayor parte de los casos o simplemente carente de interés), el expediente académico (no suele ser un factor decisivo en la contratación de titulados técnicos en nuestro país como también se vio en 2012) e incluso el tener buenos contactos (cuestión esta que está en aparente contradicción con el punto anterior, aunque en 2012 el resultado era similar).



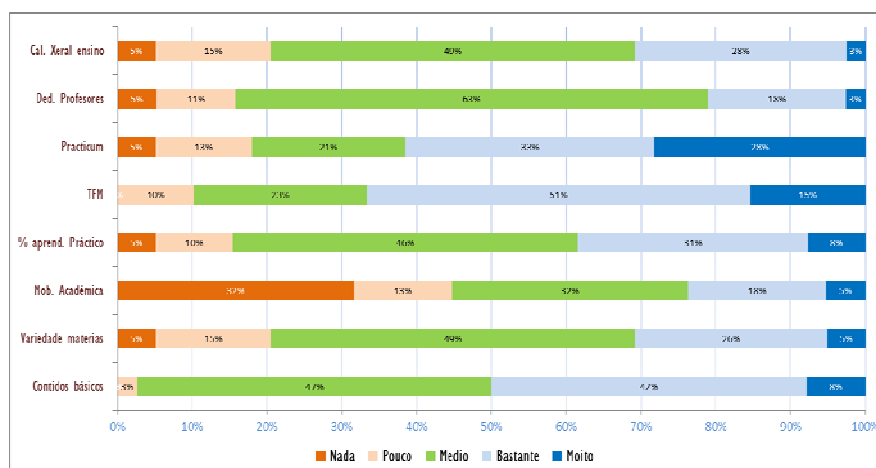
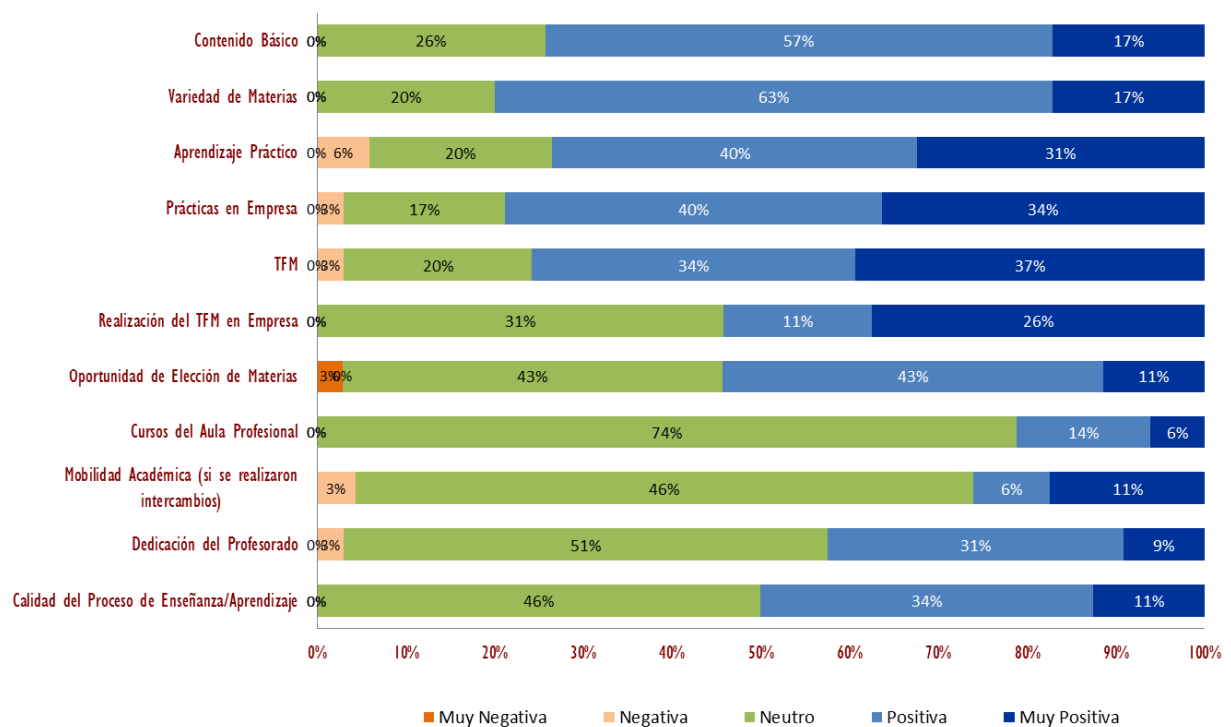
2012

6. Valoración de la formación recibida en el MEnA

6.1. Incidencia en la vida laboral

Los diferentes aspectos a considerar en la formación del MEnA fueron analizados por parte de los egresados en función de su incidencia con su vida laboral. Puede verse como en general predominan los segmentos "Positivo" y "Muy Positivo", en especial en lo relativo a "aprendizaje práctico", "prácticas de empresa", "TFM" y "realización de TFM en empresa". En todo caso, las valoraciones negativas son prácticamente nulas.

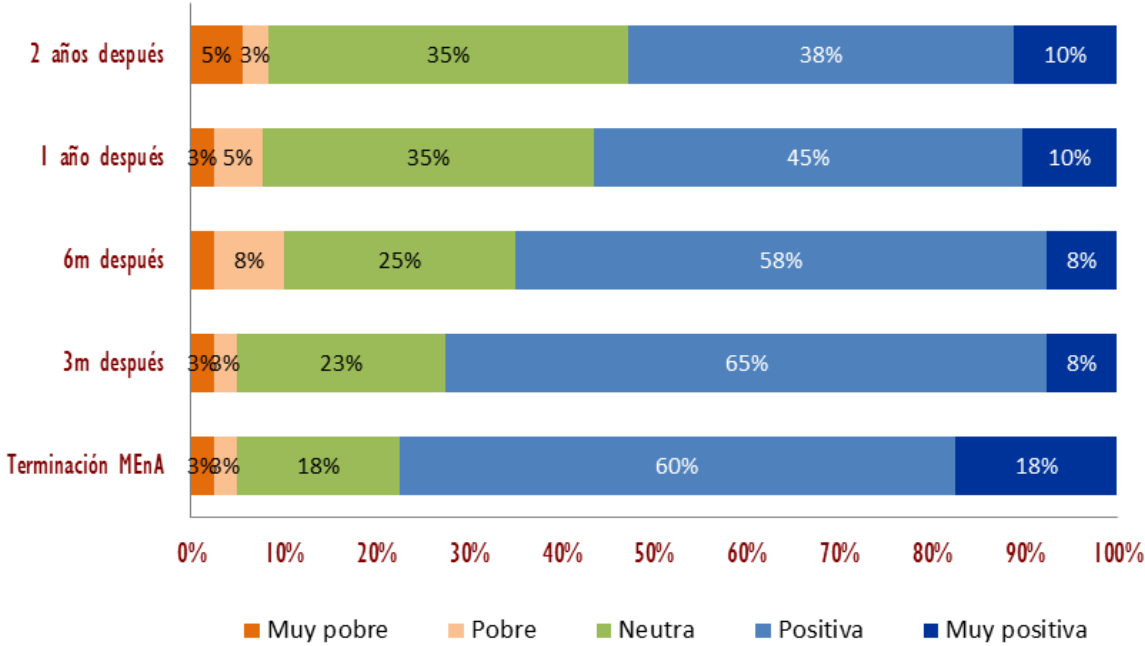
Con respecto a los datos obtenidos en 2012, prácticamente todos los ítems mejoran en especial en el tramo "Muy positivo". Es especial, destacar las mejoras en la valoración de los "contenidos básicos", "variedad de materias" y el "aprendizaje práctico" en la titulación. Aunque siempre son pocas personas las que participan en programas de movilidad, el esfuerzo hecho en los últimos años se ha visto repercutido en la valoración obtenida.



2012

6.2. Valoración global en el tiempo

La siguiente figura muestra la valoración global que los egresados hacen de la formación recibida durante el MEnA a lo largo de los primeros 2 años tras su finalización. Aunque en general la valoración realizada es positiva, es curioso como ese porcentaje desciende paulatinamente desde el momento de finalización de sus estudios (78% valora como positiva o muy positiva) hasta que 2 años más tarde esa valoración es casi la mitad (58%), ascendiendo el tramo relativo a una valoración neutra. Lo que sí permanece prácticamente constante es la suma de las valoraciones menos favorables (pobre o muy pobre), siempre por debajo del 10%.



8. Conclusiones

Las principales conclusiones obtenidas de esta 2ª edición de la encuesta de inserción laboral realizada a las promociones del Máster en Ingeniería Ambiental (MEnA) relativas a los años 2010-12, 11-13, 12-04, 13-15 y 14-16 (promociones VI, VII, VIII, IX y X, respectivamente), son las siguientes:

- De los 85 egresados contactados, 40 participaron en la encuesta, lo que significa una participación del 47 %. La relación entre hombres y mujeres fue de un 44% frente a un 56%, respectivamente, en línea con la distribución existente en la titulación.
- El 79,5% de los participantes están trabajando en la actualidad. Además, el 12,8 % estuvo trabajando anteriormente pero ahora está en paro. Por lo tanto el 92,3 % de los egresados ha trabajado después de terminar el MEnA. Únicamente un 2,6% está buscando su primer empleo, mientras que el 5,2% restante está preparando oposiciones o ampliando estudios.
- El 10,3% de los participantes ya estaba trabajando antes de finalizar el Máster. Aparte de estos, el 53,9 % consiguió su primer empleo dentro del primer año tras finalizar el MEnA. Si se incluyen los 2 primeros años tras su graduación, este valor sube al 64,2 %.
- En cuanto al tipo de organización en la que trabajan los egresados del MEnA, la situación es bastante diversificada y equilibrada, con un 17% de encuestados empleados en la administración, un 25% en empresas de tipo grande (>250 empleados), un 8% en empresas de tamaño medio (101-250), un 19% en empresas pequeñas (26-100), un 28% en empresas familiares y un 3% como autónomos (autoempleo).
- Los sectores de “Medio Ambiente” e “Ingeniería y Consultoría” son los más directamente relacionados con la orientación del MEnA y suman un 55% de los empleos, valor superior al de 2012 (46%).
- La mayor parte de los titulados están trabajando en Galicia (55%), mientras que el resto de España es también un destino importante (27%), estando a continuación otros países no europeos (13%) y, finalmente, el resto de países de la UE (5%).
- El 52% de los egresados indica que la relación entre los estudios realizados y el trabajo que realiza es “Alta” o “Muy Alta”. Siendo este porcentaje idéntico al alcanzado hace 5 años, destaca el incremento del tramo “Muy Alta” que pasa del 28% al 34%.
- La valoración que los egresados perciben de su trabajo por parte de la empresa es muy positiva, calificándose como “Alta” o “Muy Alta” en el 79% de los casos. Aunque este valor coincide con el de 2012, hay incremento más que notable en la banda superior (“Muy Alta”), que pasa del 14% al 53%. Por el contrario, la valoración de los salarios no es tan positiva (el 47% considera que su adecuación al trabajo realizado es “Alta” o “Muy Alta”).
- El ámbito laboral más común es el que incluye a las profesiones de alta cualificación (Dirección, Ingeniero y Funciones cualificadas), con una proporción variable con los años, desde 25% al cabo de 3 meses hasta el 41% de los encuestados al cabo de 1 año.
- Se aprecia una evolución en los salarios a lo largo de los 2 primeros años de trabajo, con una sustancial reducción de los salarios percibidos en el tramo más bajo (< 600 euros), mayoritario al principio, hacia el tramo 1001-1400 euros, mayoritario a partir del primer año. Los mayores salarios aparecen al cabo de 5 años aunque en baja proporción (15%).
- Las vías más valoradas para la búsqueda de empleo fueron: i) Contactos personales (53%); ii) empresa de prácticas del MEnA (50%); iii) contactos a partir de la empresa de prácticas del MEnA (38%) y iv) contactos a partir del profesorado del MEnA (36%).
- De entre sus conocimientos y habilidades de cara a la búsqueda de empleo, los participantes valoran como “muy positivos” en primer lugar la “movilidad geográfica” (50%, con un gran salto respecto a 2012); y a continuación cuatro apartados todos ellos con un 39%: aptitudes

personales (similar en 2012), entrevista de selección (similar en 2012), conocimiento de idiomas (aumenta mucho en esta encuesta) y experiencia laboral previa.

- La formación recibida en el MEnA fue evaluada en relación con su incidencia en su vida laboral, donde predominan los segmentos “Positivo” y “Muy Positivo”, en especial en lo relativo a “aprendizaje práctico”, “prácticas de empresa”, “TFM” y “realización de TFM en empresa”. En todo caso, las valoraciones negativas son prácticamente nulas.