

Informe: Estudantes de novo acceso Curso Académico 2020-2021

Data 18/11/2020

Autor: Anuska Mosquera Corral (Coordinadora do Grao en Enxeñaría Química)

1. Orixe dos estudantes

A continuación se resumen os resultados das enquisas elaboradas aos estudantes de novo ingreso no curso 2020-2021. A maioría dos alumnos veñen das provincias de A Coruña e Pontevedra (Figura 1)

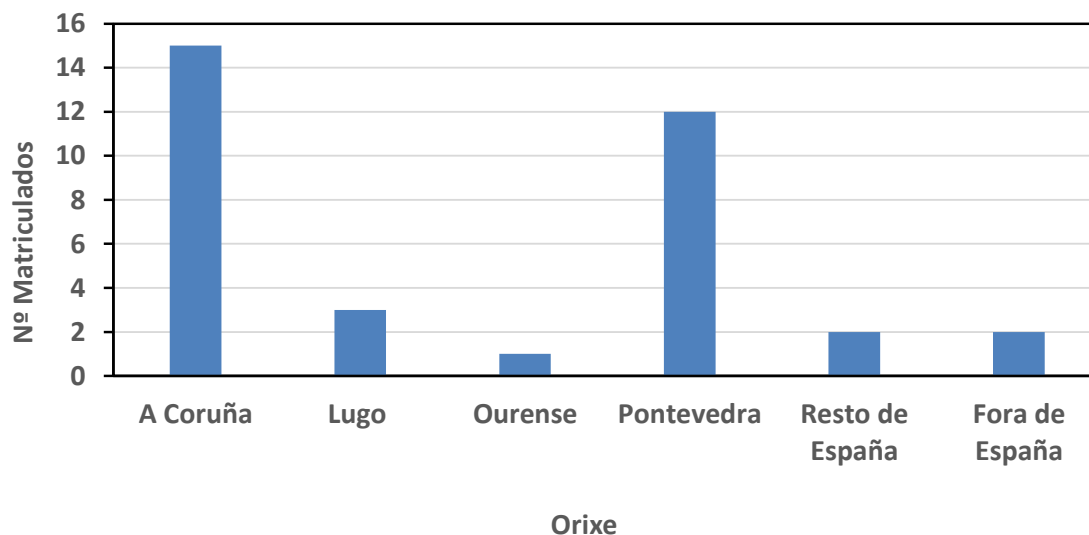


Figura 1. Orixe dos estudantes de novo acceso no curso académico 2020-2021. Responderon á enquisa 35 persoas.

2. Formación previa

Todos os alumnos cursaron un Bacharelato de Ciencias e Tecnoloxía.

Táboa 1. Materias optativas que cursaron no bacharelato. Responderon 34 alumnos

Materia optativa	Total	Porcentaxe
Química	28	82.35%
Física e Química	24	70.59%
Física	21	61.76%
Bioloxía	15	44.12%
Debuxo Técnico I	13	38.24%
Debuxo Técnico II	12	35.29%
Tecnoloxías da Información e das Comunicacións I	10	29.41%
Bioloxía e Xeoloxía	9	26.47%
Cultura Científica	9	26.47%
Tecnoloxías da Información e das Comunicacións II	9	26.47%
Tecnoloxía Industrial I	8	23.53%
Tecnoloxía Industrial II	4	11.76%
Ciencias da Terra e do Medio Ambiente	4	11.76%
Xeoloxía	3	8.82%

Máis do 50% cursaron materias de física e química (Táboa 1). Mentres que debuxo técnico entre o 35 e o 38%. Unha porcentaxe menor fixo as dúas materias de tecnoloxía industrial (11%).

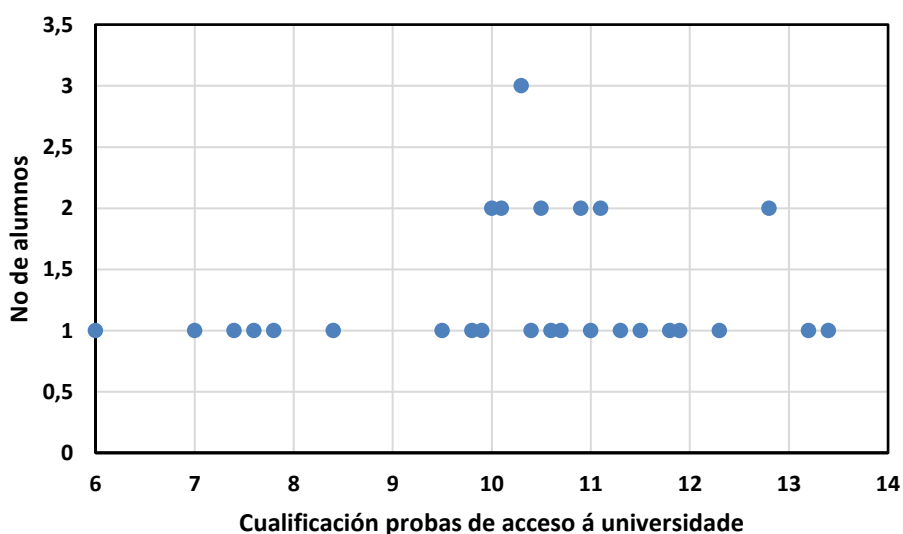


Figura 2. Cualificacións nas probas de acceso á universidade. Responderon 35 persoas.

A maioría das persoas que contestaron din que obtiveron unha cualificación nas probas de acceso de 10 puntos (Figura 2). A nota mínima indicada correspondeu a un 6 pero a información dispoñible da matrícula indica que era de 9,46 puntos.

3. Coñecemento previo da titulación e da ETSE

Táboa 2. Fontes de información sobre a titulación. Responderon 33 persoas.

Fonte	Nº	Porcentaxe
Páxina Web da USC	20	60,61%
Comentarios de Outras Persoas	16	48,48%
Dirección do Centro de Secundaria	10	30,30%
Páxina Web da ETSE	9	27,27%
Visitas do Programa A Ponte da USC	5	15,15%
Folletos Informativos sobre os Graos da USC	5	15,15%
Feiras Informativas sobre os Graos da USC	2	6,06%
Outras Páxinas Web (Indicar nome ou URLs):	2	6,06%

Sorprendentemente a fonte máis empregada é a páxina Web da USC (Táboa 2). En canto á da ETSE só a coñecía antes do primeiro día de clase o 50% (34 respostas).

Os motivos que esgrimen, 21 de 31 alumnos que responderon, para elixir este grao foi por ter unha boa nota de acceso. A maioría (80%) indican que foi unha decisión propia. Isto reflíctese no feito de que o 76,7% (de 30 respostas) elixiu estes estudos como primeira opción mentres que o 13,3 en segunda e o resto como outras opcións.

En canto ao lugar de estudo so un 19,4% (31 respostas) valorou a posibilidade de matricularse noutro centro distinto á ETSE. O 88,2% coñecía onde está localizada a ETSE (34 respostas) e so o 25,5% coñecía o seu funcionamento.

So o 60,6% dos alumnos (33 respostas) din que coñecían os horarios do primeiro curso antes do primeiro día de clase e o 75,7% coñecían o plano de estudos e a páxina web. A memoria oficial do título só a coñecían o 31,2% dos alumnos que responderon.

4. Coñecementos transversais previos e participación en actividades

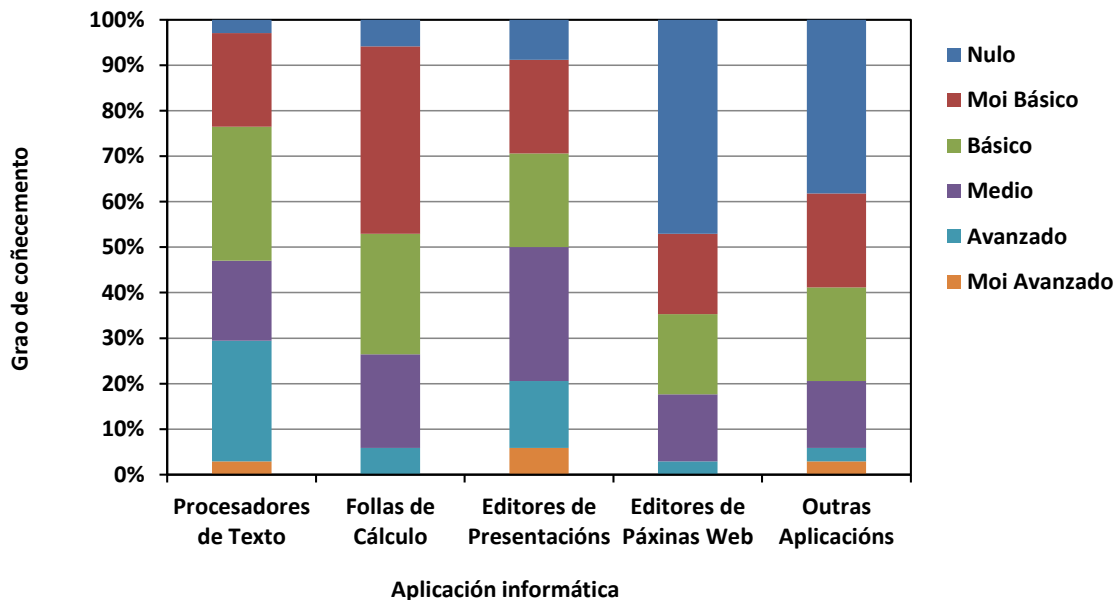


Figura 3. Grao de coñecemento previo de diversas aplicacións informáticas. Responderon 34 persoas.

Aproximadamente o 50% dos alumnos indican ter coñecementos medio ou superiores en procesadores de texto e editores de presentacións. Mentres que no emprego de follas de cálculo, editores de páxina web ou outras aplicacións soamente o 26,5, 17,6 e 20,6%, respectivamente recoñecen ter este grao de coñecemento (Figura 3).

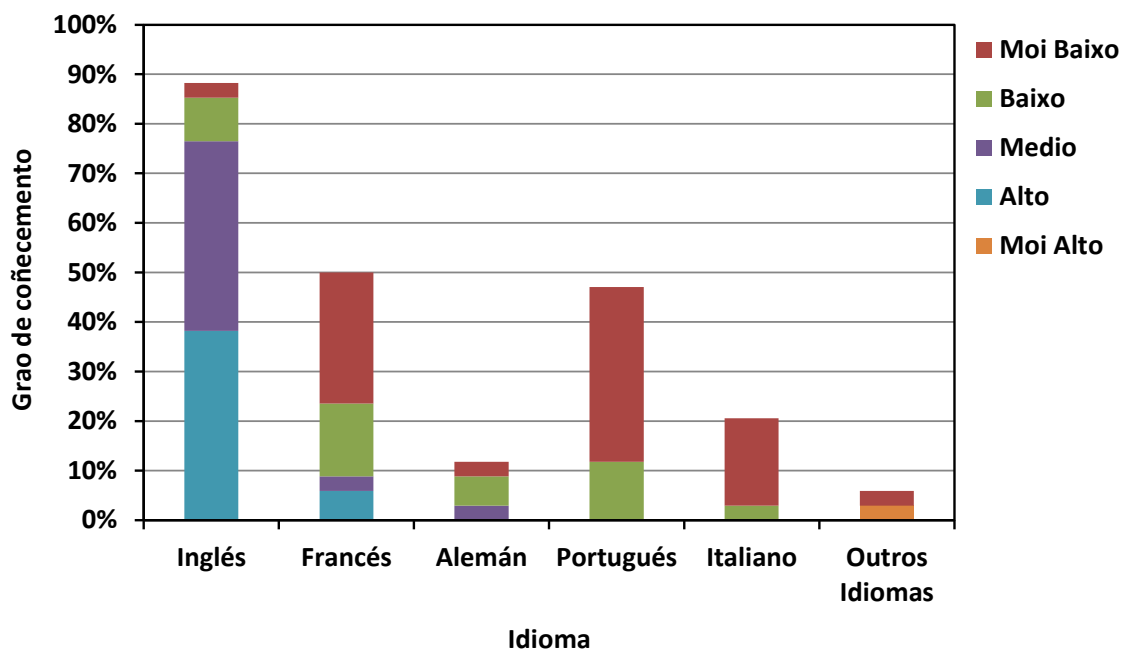


Figura 4. Grao de coñecemento de idiomas. Responderon 34 persoas.

Os 76,5 dos alumnos teñen coñecemento medio e alto de inglés mentres que este é maioritariamente baixo ou moi baixo en francés, alemán, portugués e italiano.

De 25 respostas recibidas o 60% estarían de acordo en recibir docencia de algunha materia en inglés. Destes o 88% participarían en actividades de formación complementaria e de intercambio de estudantes. O consenso é xeral no que se refire a facer prácticas en empresa, todos están interesados.

5. Valoración da xornada de benvida

O 73,5 das 34 respostas encontran a data e horario da xornada boa ou moi boa, o 58,8% valoran deste xeito a difusión da mesma e a súa utilidade.

En canto aos contidos da mesma o 94,1% valoran como ben ou moi ben a información de seguridade e a da titulación. En canto á información de benvida e a xeral sobre a ETSE so sobre o 76,5% teñen esta valoración. Mentres que sobre o servizo de reprografía e a biblioteca só o 41 e o 50%, respectivamente, dan esta valoración de ben ou moi ben.