



Escola Técnica  
Superior de  
Enxeñaría

# **MÁSTER UNIVERSITARIO EN INGENIERÍA AMBIENTAL**

## **ENCUESTA DE INSERCIÓN LABORAL (3<sup>a</sup> ed.)**

**Promociones XI, XII, XIII, XIV y XV  
(2015-17, 16-18, 17-19, 18-20 y 19-21)**

**Santiago de Compostela, diciembre 2022**

# Índice

1. Punto de partida y análisis del perfil personal de los participantes
2. Datos de Empleabilidad
  - 2.1. Actividad actual
  - 2.2. Análisis de los empleadores
3. Valoración de la situación laboral en la organización
  - 3.1. Relación del trabajo con los estudios
  - 3.2. Relación entre la situación laboral y el tipo de trabajo realizado
  - 3.3. Valoración que percibe el egresado por su trabajo en la empresa
  - 3.4. Adecuación entre el nivel retributivo y el trabajo realizado
  - 3.5. Valoración general
4. Evolución laboral
  - 4.1. Evolución del tipo de trabajo realizado
  - 4.2. Evolución del salario
5. Factores claves en la búsqueda de empleo
  - 5.1. Valoración de las vías de búsqueda de empleo
  - 5.2. Valoración de conocimientos y habilidades para encontrar empleo
6. Valoración de la formación académica recibida en el MEnA
  - 6.1. Incidencia en la vida laboral
  - 6.2. Valoración global en el tiempo
7. Conclusiones

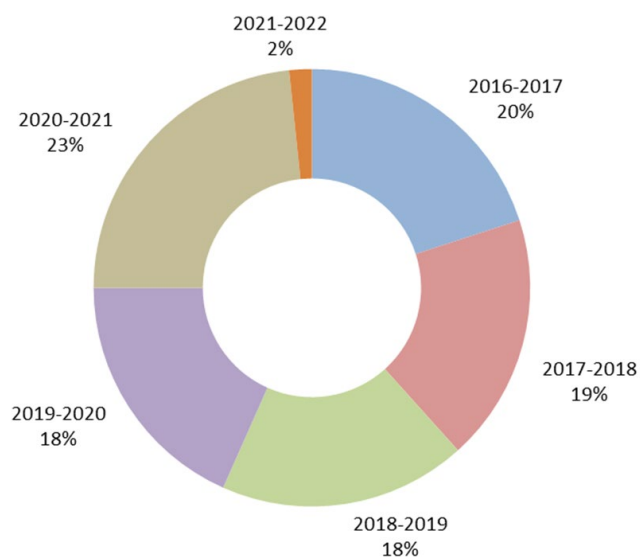
## 1. Punto de partida y análisis del perfil personal de los participantes

Los datos que se analizan a continuación fueron recogidos a través de una encuesta que se definió y aprobó en la Comisión de Calidad de la Escola Técnica Superior de Enxeñaría (ETSE) a lo largo del curso 2021-22. La recogida de datos se llevó a cabo a lo largo de los meses de septiembre y octubre de 2012.

Teniendo en cuenta que en marzo de 2018 se llevó a cabo una encuesta a los egresados de las promociones VI - X del Máster en Ingeniería Ambiental, en esta ocasión se consideró como objetivo las siguientes 5 promociones, XI - XV, esto es, las relativas a los años 2015-2017, 2016-18, 2017-19, 2018-2020, 2019-21.

El número total de alumnos de estas 5 promociones fue de 28, 28, 28, 20 y 22, respectivamente, 126 en total, de los cuales 85 autorizaron el uso de sus datos para ser contactados (67%). Una vez enviada la comunicación a estas personas, los resultados de participación fueron los siguientes:

- De los 85 egresados contactados, 62 participaron en la encuesta, lo que supone una **participación del 73 %**.
- De los 62 egresados que participaron, la paridad entre sexos fue alta, con un 47% de hombres frente a un 53% de mujeres.
- Entre los participantes en la encuesta hay una presencia equilibrada de egresados de los diferentes cursos, en torno a un 18-20%.

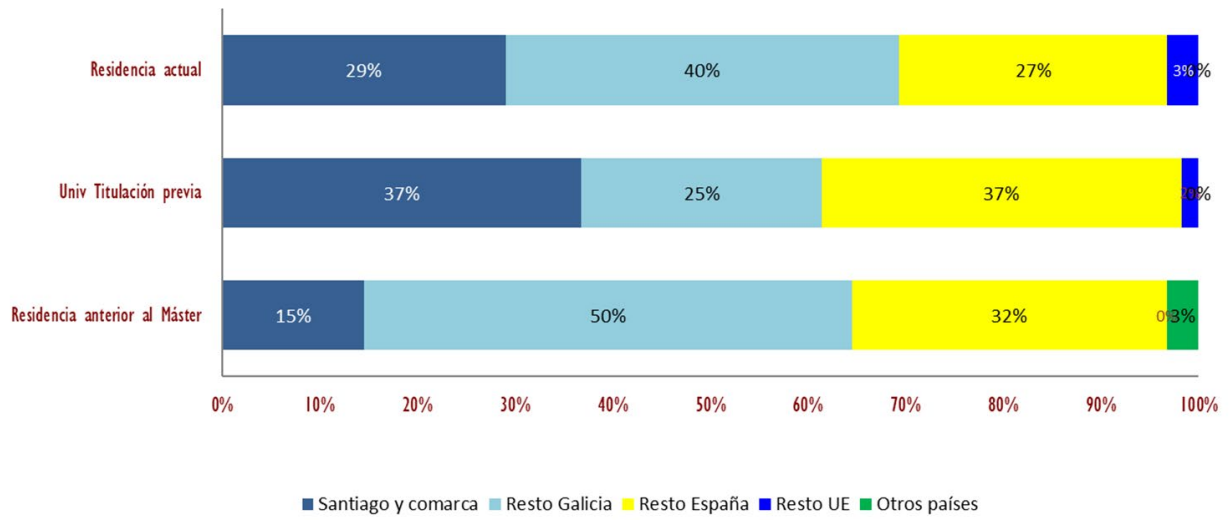


*Curso de finalización del Máster*

### **Localización geográfica**

En la Figura siguiente se puede ver de forma agrupada los datos de localización geográfica referidos a su lugar de nacimiento, lugar en donde cursaron la titulación previa al MEnA y, finalmente, el lugar de residencia habitual.

Se puede ver que el 69% de los participantes son residentes en la actualidad en Galicia, un número ligeramente superior a su residencia anterior. Se puede destacar un ligero incremento en las residencias en otros países de la UE entre los egresados.



*Residencia actual y anterior*

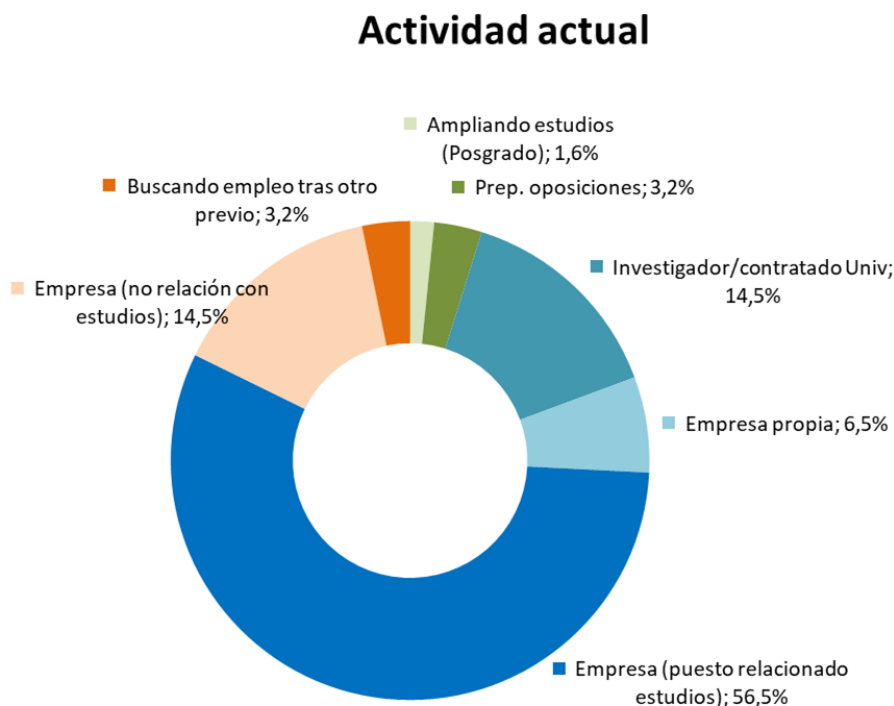
## 2. Datos de empleabilidad

### 2.1. Actividad actual

De las personas que contestaron, el 91,9% están trabajando en la actualidad. Es importante señalar que el 3,2 % estuvo trabajando anteriormente pero ahora está en paro.

Por lo tanto el 95,1 % de los egresados ha trabajado después de su titulación. El 4,9% restante está o preparando oposiciones o ampliando estudios.

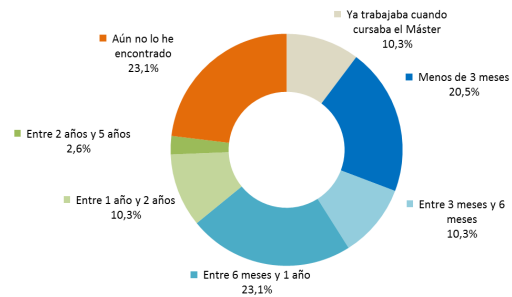
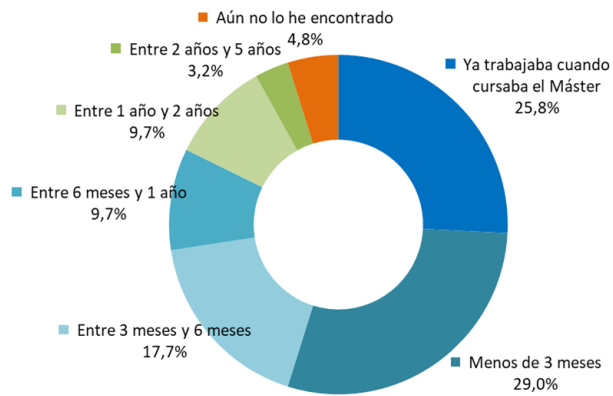
Estas cifras son sustancialmente mejores que las de las encuestas anteriores. En todo caso, es importante señalar que un porcentaje importante está trabajando en empresas en puestos relacionados directamente con sus estudios (56,5%).



#### ***Tiempo necesario para encontrar el primer empleo relacionado con los estudios***

En primer lugar, hay que tener en cuenta que el 25,8% de los participantes ya estaba trabajando antes de finalizar el Máster. Aparte de estos, el 56,4 % consiguió su primer empleo dentro del primer año tras finalizar el MEnA. Si se incluyen los 2 primeros años este valor supera el 65%. Valores todos ellos superiores al anterior estudio.

## Tiempo necesario para encontrar 1er empleo (c/r estudios)



2018

## 2.2. Análisis de los empleadores

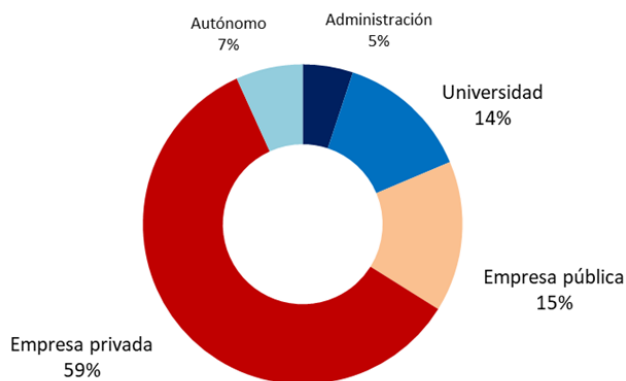
### Ámbito y dimensión de la organización

En cuanto al tipo de organización en la que trabajan los egresados del MEnA, la situación ha cambiado mucho en este estudio, con una clara mayoría (59%) de personas que están trabajando en la empresa privada, mientras que la empresa pública acoge a un 15%, dato similar a la universidad (14%) y a gran distancia de la administración (5%) y el emprendimiento (7%).

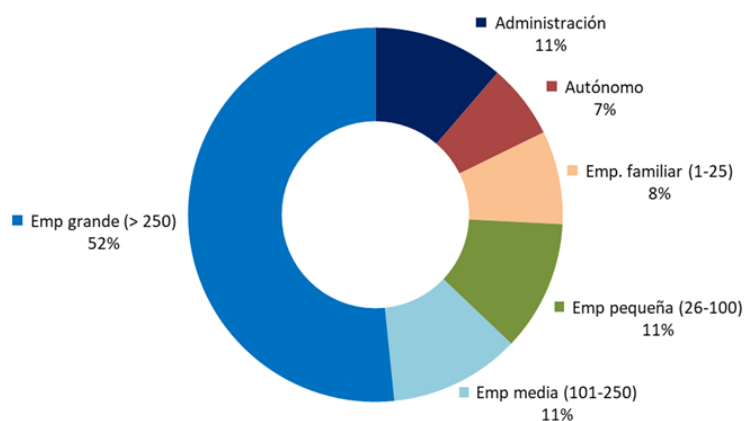
En cuanto a la dimensión de la organización, esta si es similar a la de estudios anteriores con una mayoría de empresas grandes (52%), seguido de porcentajes mucho más bajos y parecidos para las siguientes categorías: empresas medias (11%), empresas pequeñas (11%), familiares (8%), administración (11%) y emprendimiento (7%).

Predomina por lo tanto el tamaño medio-grande de las organizaciones (el 74% si consideramos conjuntamente las empresas grandes, medias y la administración), mucho más acentuado en este estudio.

### Ámbito organización



### Dimensión organización (empleo actual o último)

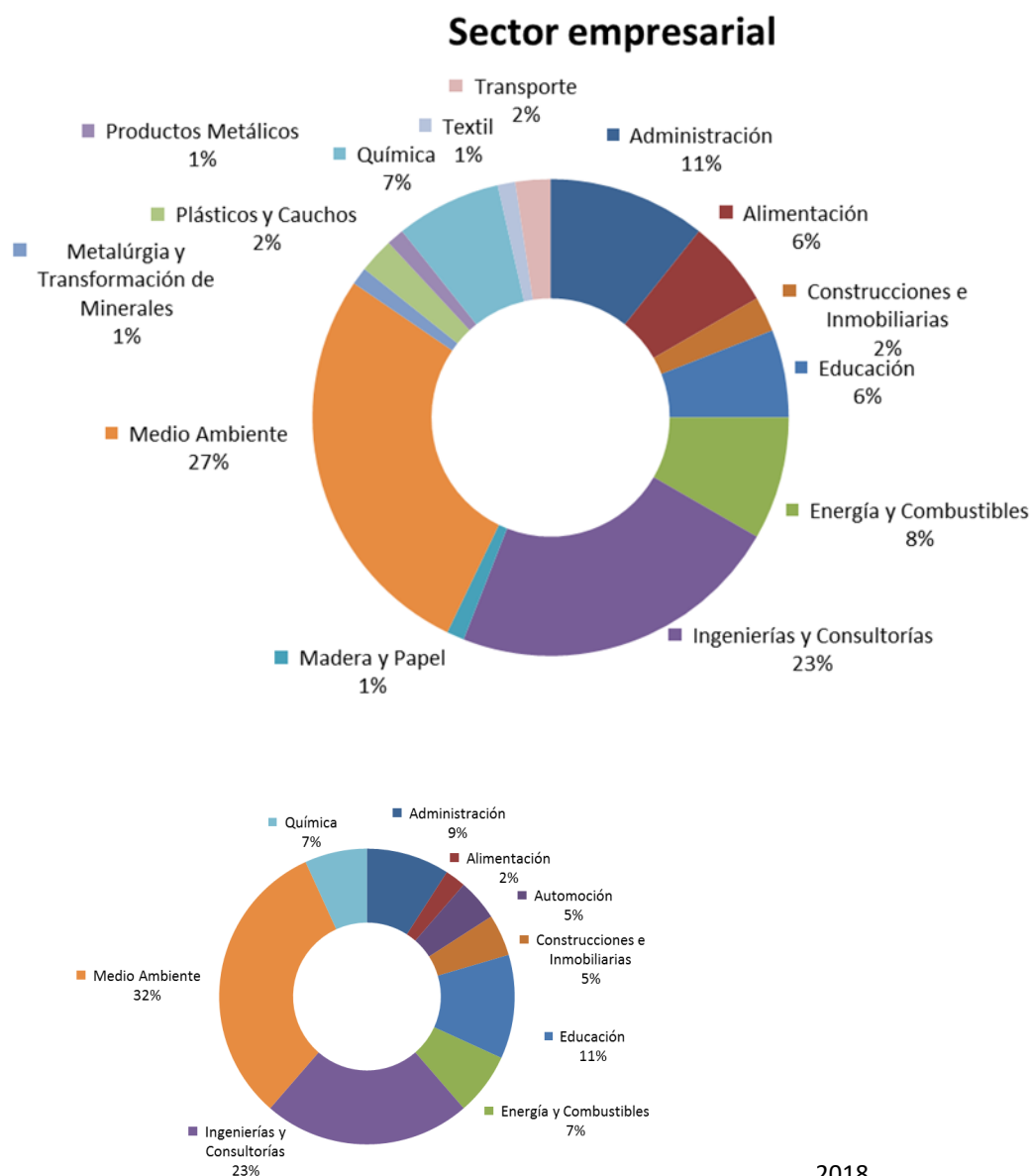


2018

## Sectores empresariales

Si analizamos el sector empresarial se puede ver que el 27% de los egresados están empleados en empresas relacionadas con el medio ambiente, mientras que un 23% lo hacen en empresas de Ingeniería y Consultoría, números muy similares al estudio anterior. Estos dos sectores son los más directamente relacionados con la orientación del MEnA y suman un 50% de las colocaciones.

A partir de ahí se ve una gran diversificación: 11% administración, 8% energía y combustibles, 7% química, 6% alimentación, 6% educación, con números más pequeños para una amplia y diversificada gama de sectores industriales (plásticos, metalurgia, textil, inmobiliarias, etc.).



2018



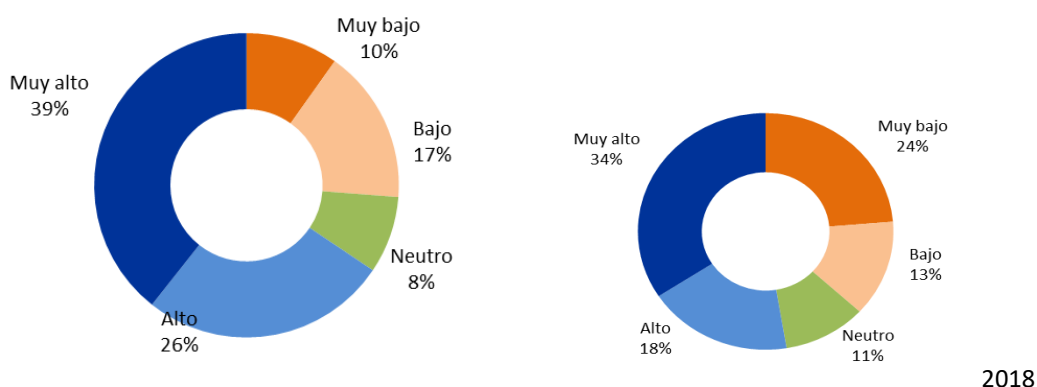
### 3. Valoración de la situación laboral en la organización

#### 3.1. Relación del trabajo con los estudios

Es importante relacionar la preparación académica con las exigencias y necesidades existentes dentro del ámbito laboral para ver el grado de adecuación entre ambas realidades.

En lo tocante a la relación estudios/trabajo, es decir, si el trabajo está o no relacionado con la formación universitaria recibida, el 65% de los egresados indican que esa relación es “alta” o “muy alta”, claramente superior al del estudio anterior (52%). También la parte baja ha descendido (suma de los tramos “Bajo” y “Muy Bajo” que pasa del 37% al 27%). Se ha continuado pues la tendencia hacia una mayor polarización detectada ya en la última consulta y de nuevo con predominio de la parte positiva.

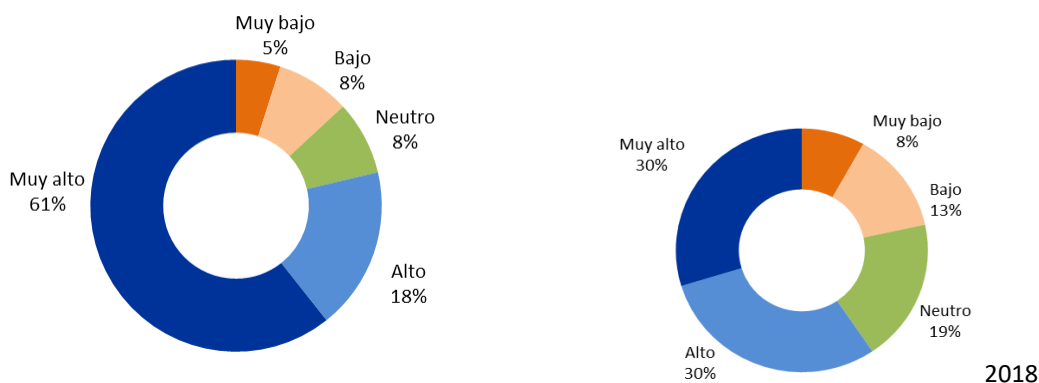
#### Relación Trabajo - Máster



#### 3.2. Relación entre la situación laboral y el tipo de trabajo realizado

A la hora de valorar si la situación laboral en la empresa en la que trabajan está de acuerdo con el trabajo que allí se realiza, el 79% de los encuestados indica que está en los segmentos Alto o Muy Alto (frente al 60% del estudio anterior), siendo en este ítem el segmento “Muy Bajo” muy reducido, un 5%. También en este aspecto se ha mejorado sustancialmente frente a los resultados de 2018.

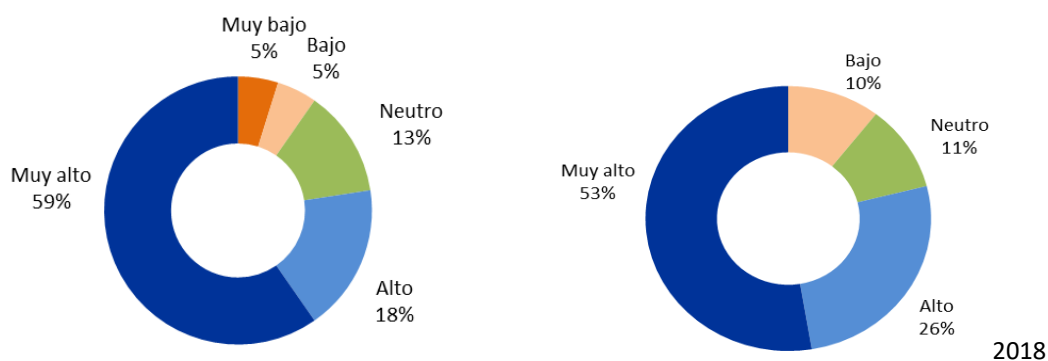
#### Relación Situación laboral - Trabajo



### 3.3. Valoración que percibe el egresado por su trabajo en la empresa

En cuanto a la valoración que cada egresado percibe por la empresa, ésta es valorada como “Alta” o “Muy Alta” en el 77% de los casos, prácticamente igual que hace 5 años (79%), pero con un incremento más que notable en la banda alta, que pasa del 53% al 59%. Este indicador se considera como muy importante, por encima incluso del tema económico ya que muestra el interés que tiene la organización por el trabajo que desempeña la persona en cuestión.

#### Valoración del Trabajo por la Empresa

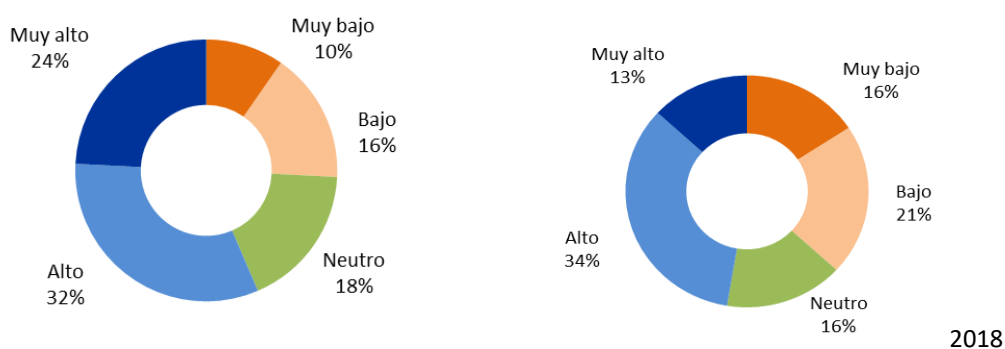


### 3.4. Adecuación entre el nivel retributivo y el trabajo realizado

En lo tocante a la adecuación de las retribuciones económicas, de nuevo el panorama en general es positivo aunque sin la espectacularidad del punto anterior. En este caso, un 56% consideran que esta adecuación es “Alta” o “Muy Alta”, lo que supone un incremento significativo con respecto a los valores de la última encuesta (47%).

En la banda baja-muy baja se sitúan el 26% de los participantes, frente al 37% del estudio anterior. Por tanto, la valoración general de este indicador es positiva.

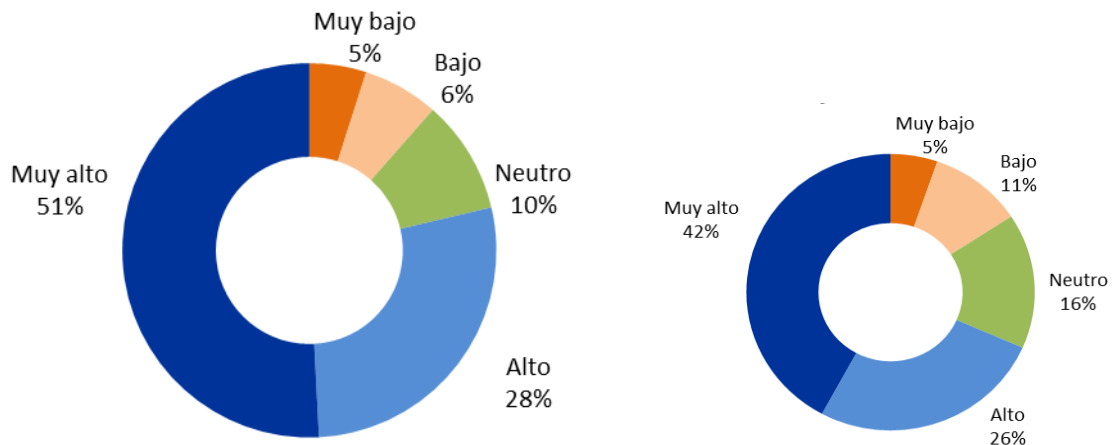
#### Adecuación Nivel retributivo - Trabajo



### 3.5. Valoración general

La valoración general que hacen los egresados de su trabajo es muy positiva, con la suma de los tramos Alto-Muy Alto arrojando un valor de un 79%, 11 puntos porcentuales superior al estudio anterior, frente a un 11% que lo consideran Bajo-Muy Bajo (16% anteriormente).

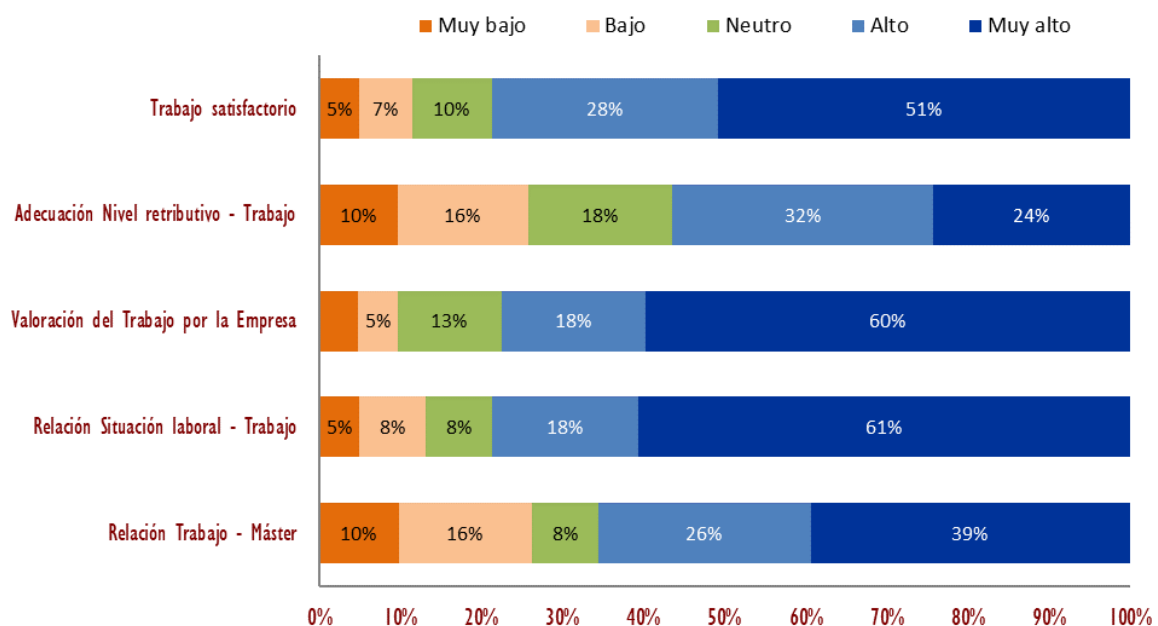
#### Trabajo satisfactorio

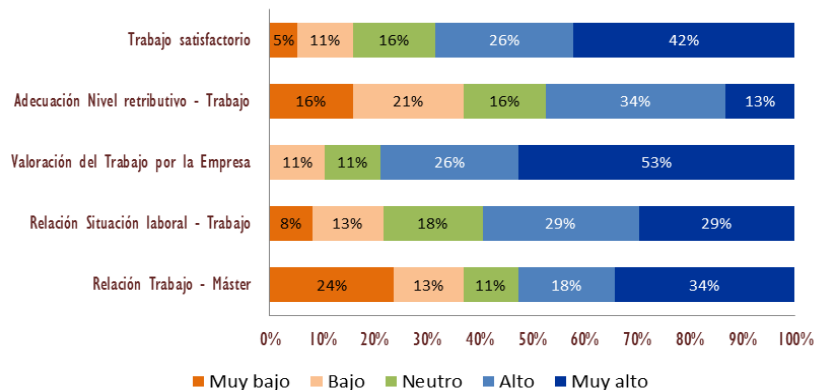


2018

#### Comparación global de todos los ítems de este apartado

La comparativa de todos los ítems muestra una clara progresión positiva del conjunto de estos 5 ítems. Tanto en la encuesta actual como en la precedente el valor más bajo dentro de la valoración “Muy alta” es el relativo a las cuestiones salariales, aunque ha tenido un fuerte incremento en la última encuesta.





2018

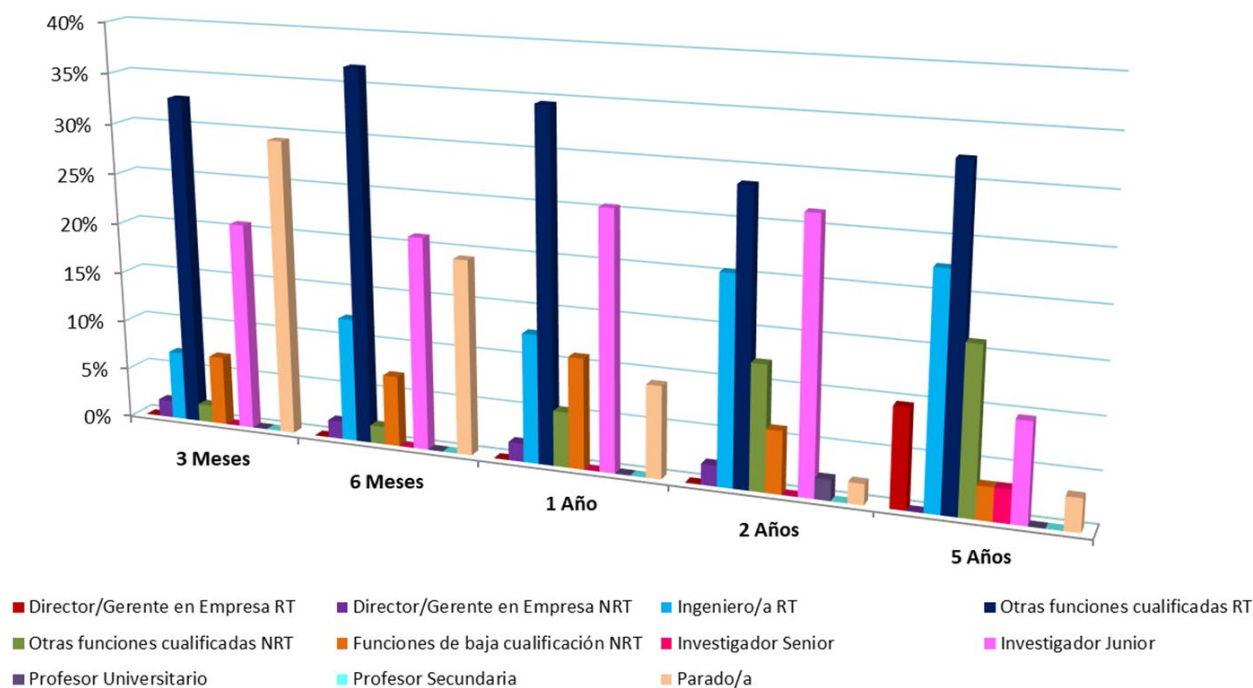
## 4. Evolución laboral

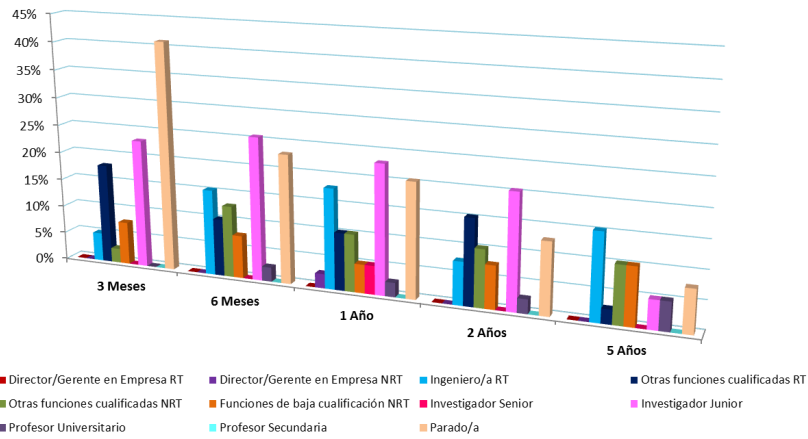
### 4.1. Evolución del tipo de trabajo realizado

La figura siguiente muestra la evolución laboral de los participantes a lo largo del tiempo. Destaca en primer lugar la tendencia decreciente del segmento “en paro”.

Como tendencia más representativa está una evolución gradual desde una situación de “investigador junior” (muy importante hasta los 2 años) hacia otros tipos de contratación como “otras funciones cualificadas” o “ingeniero”, estas dos son las más numerosas al cabo de 5 años. Indicar también la aparición de un segmento muy interesante como es el de “Director/Gerente” al cabo de los 5 años, algo que no se veía en estudios anteriores.

¿Qué tipo de trabajo realizaba en los siguientes momentos tras terminar el Máster?



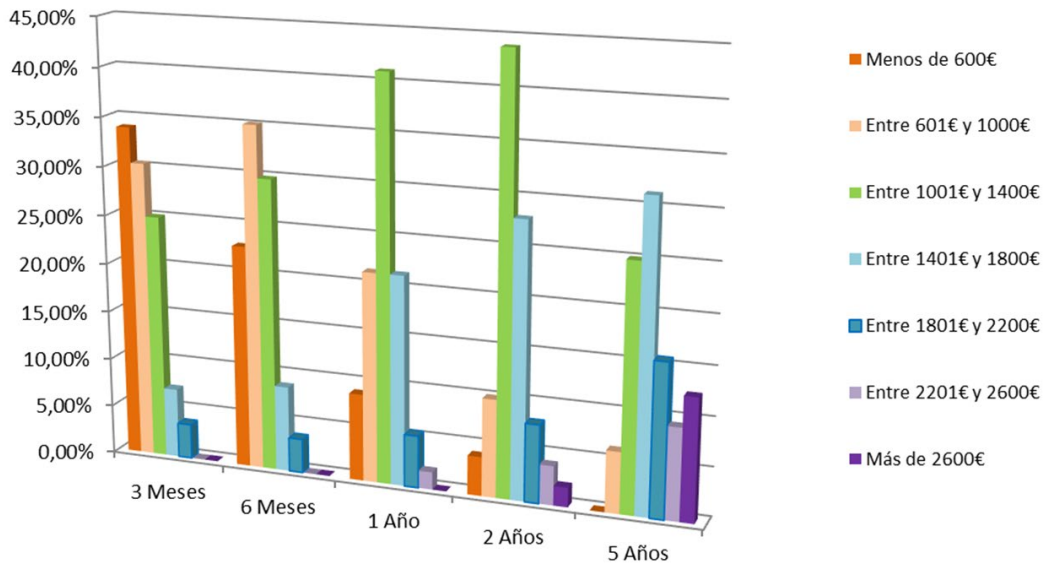


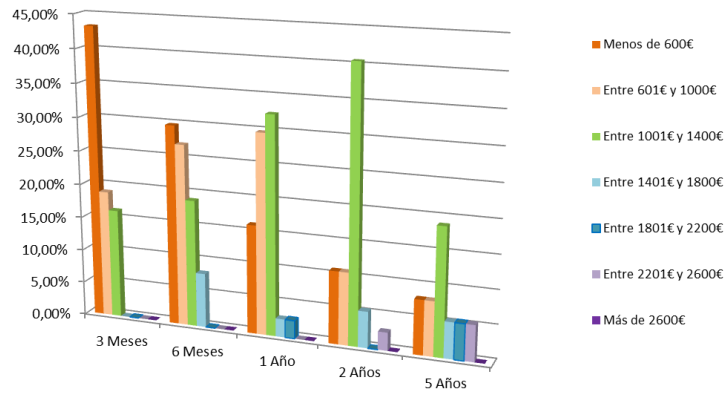
2018

## 4.2. Evolución del salario

La figura siguiente muestra la evolución del salario percibido tras la finalización de los estudios del MEEnA. Se aprecia claramente una evolución a lo largo del primer año, con una sustancial reducción de los salarios percibidos en el tramo más bajo (< 600 euros), mayoritario al principio, hacia el tramo 1001-1400 euros, mayoritario a partir del primer año. Los mayores salarios aparecen en los encuestados al cabo de 5 años con igual participación de los salarios en los tres tramos superiores y sustancialmente mayores a lo reflejado en el estudio anterior.

**¿En qué tramo económico se encontraba su salario mensual bruto en los siguientes momentos tras terminar los estudios?**



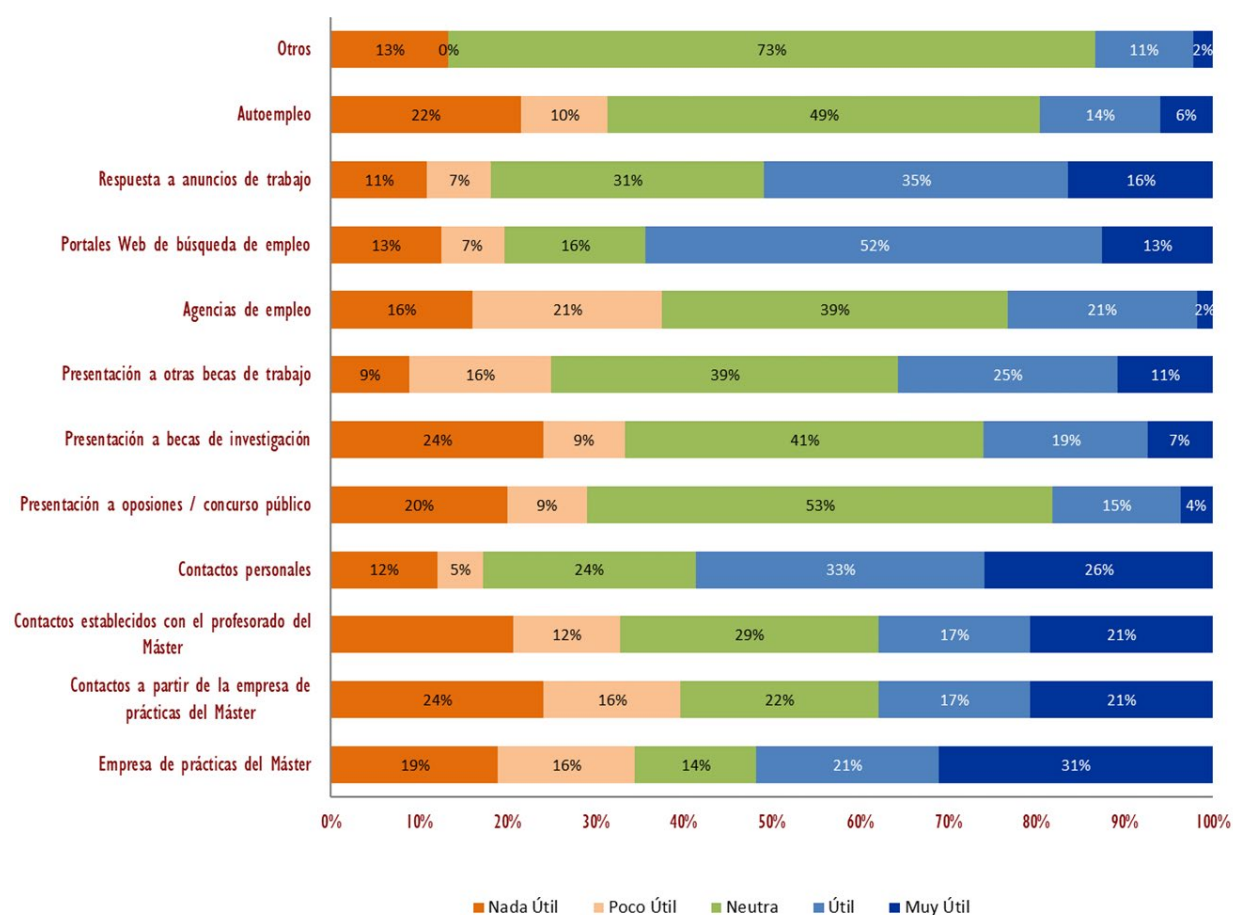


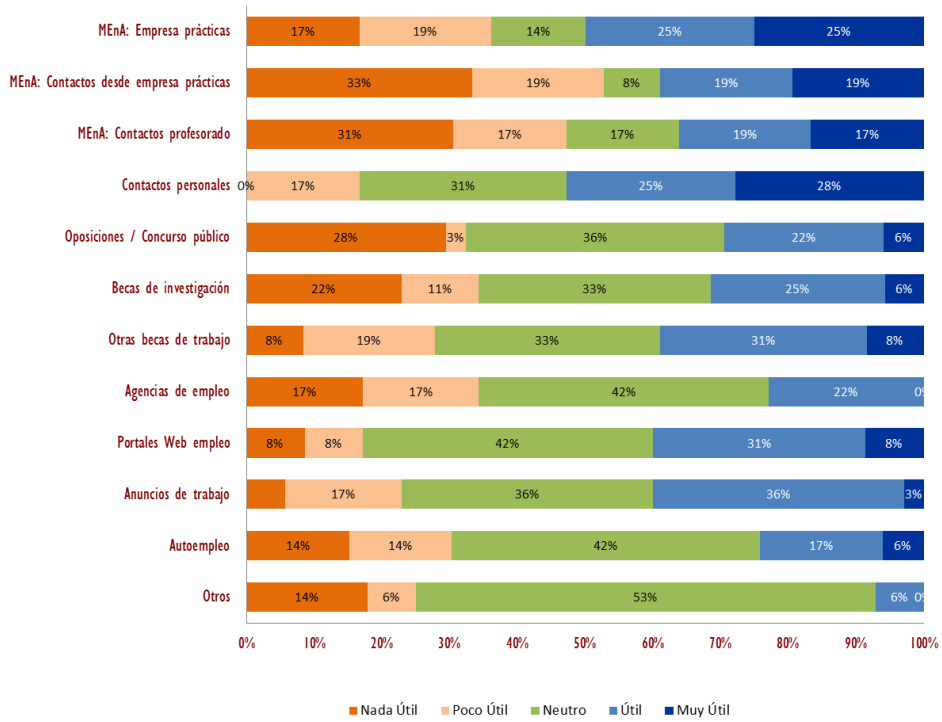
## 5. Factores claves en la búsqueda de empleo

### 5.1. Valoración de las vías de búsqueda de empleo

La siguiente figura resume la valoración realizada sobre las diferentes vías de búsqueda de empleo. Si tenemos en cuenta la suma de los dos segmentos mejor puntuados (útil y muy útil), se puede ver que la vía más valorada es la de “contactos personales” (59% frente al 53% de 2018), juntamente con la empresa en la que se realizaron las prácticas del MEnA (52% frente al 50% de 2018). Esto se repite casi sin diferencia entre ambos estudios.

Como datos diferentes, en el último estudio se da más importancia a los portales web de búsqueda de empleo y, en menor medida, a “respuesta a anuncios de trabajo”.





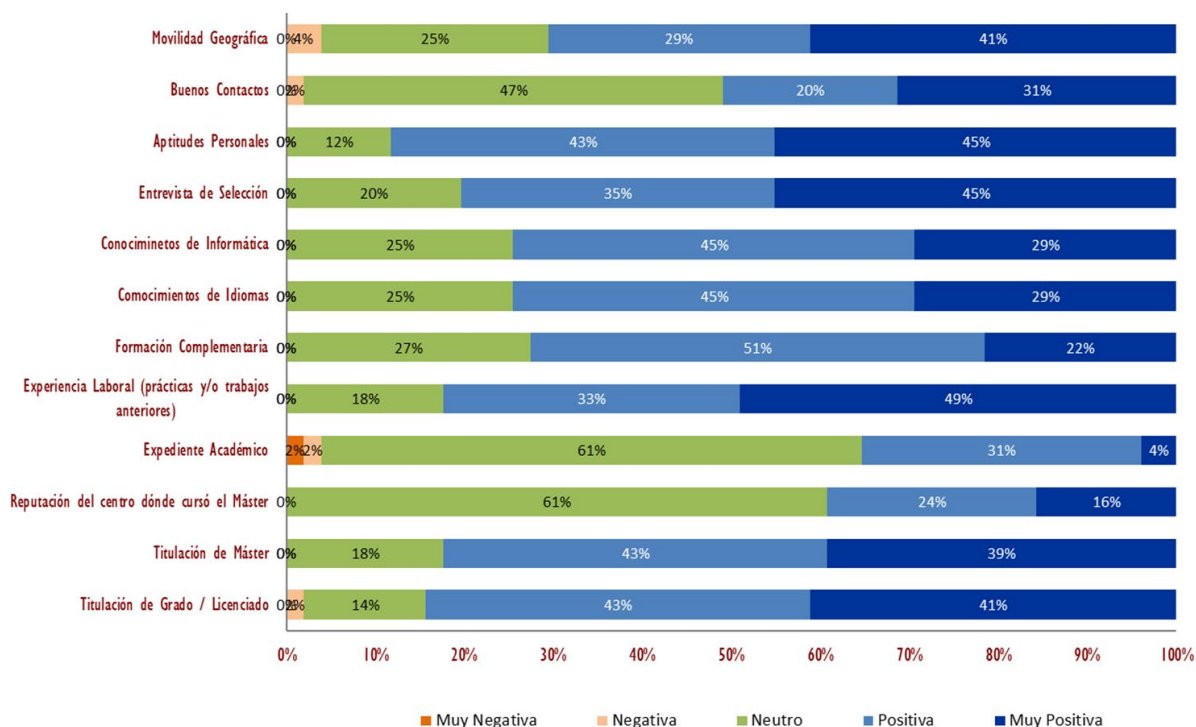
2018

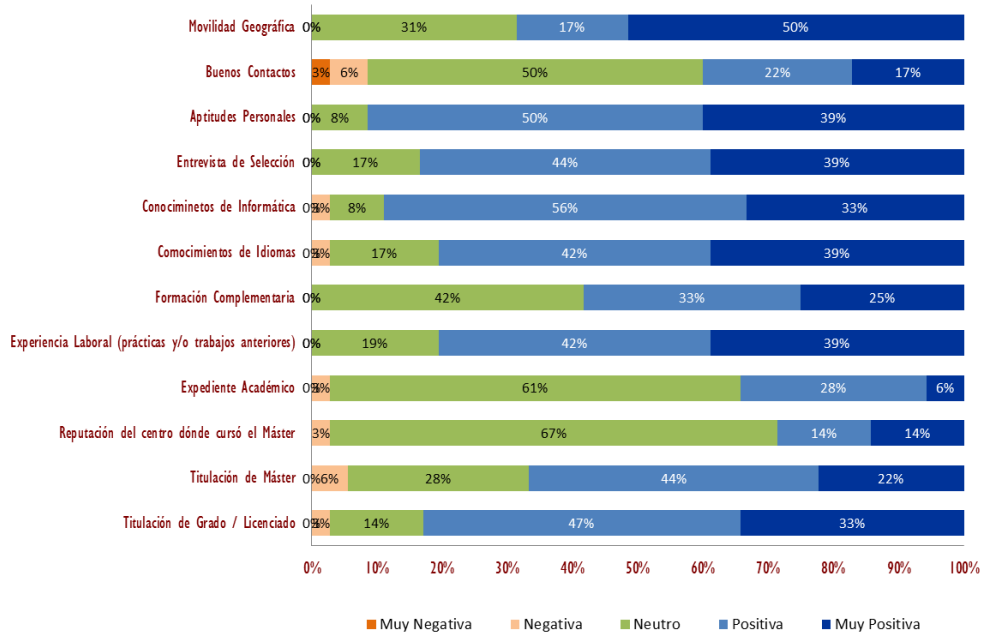


## 5.2. Valoración de conocimientos y habilidades para encontrar empleo

En cuanto a la valoración que los participantes en la encuesta hacen de la utilidad que tuvieron sus conocimientos y habilidades en la búsqueda del empleo, la siguiente figura ofrece información de una amplia variedad de temas. De entre los valorados como “muy positivos” destacan en primer lugar las aptitudes personales, entrevista de selección y experiencia laboral.

Aunque en este apartado prácticamente no hay contestaciones negativas, sí que se aprecia claramente algunos puntos que no han sido considerados relevantes para encontrar empleo, tales como la “reputación del centro de estudios” (posiblemente desconocido en la mayor parte de los casos o simplemente carente de interés), el expediente académico (no suele ser un factor decisivo en la contratación de titulados técnicos en nuestro país como también se vio en 2018 y 2012) e incluso el tener buenos contactos (cuestión esta que está en aparente contradicción con el punto anterior, aunque en 2012 y 2018 el resultado era similar).



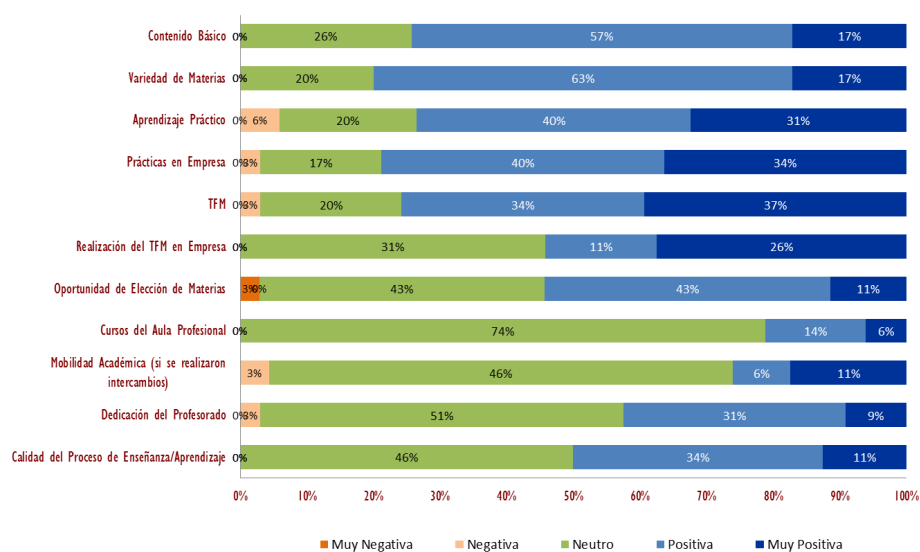
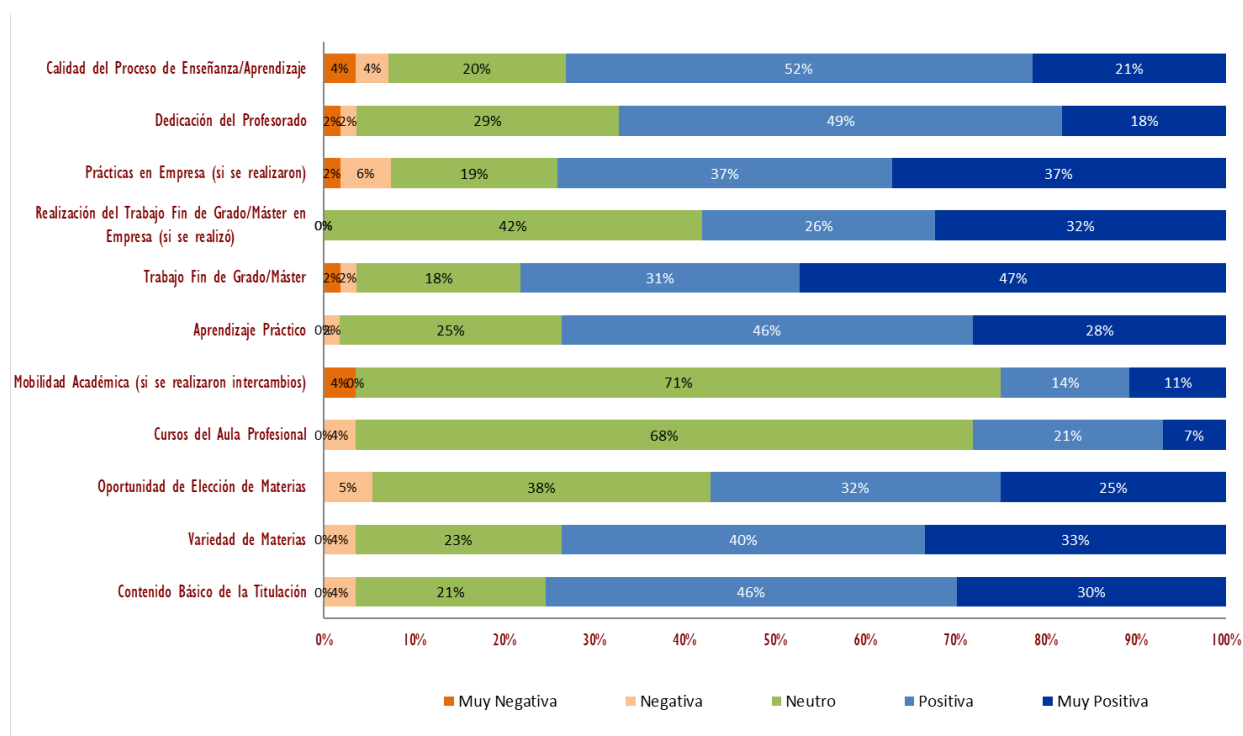


2018

## 6. Valoración de la formación recibida en el MENA

### 6.1. Incidencia en la vida laboral

Los diferentes aspectos a considerar en la formación del MENA fueron analizados por parte de los egresados en función de su incidencia con su vida laboral. Puede verse como en general predominan los segmentos “Positivo” y “Muy Positivo”, en especial en lo relativo a “aprendizaje práctico”, “prácticas de empresa”, “TFM” y “calidad del proceso de enseñanza/aprendizaje” y “dedicación del profesorado”. En todo caso, las valoraciones negativas son prácticamente nulas. Los valores son muy similares a los obtenidos en el estudio anterior.



2018

## 8. Conclusiones

Las principales conclusiones obtenidas de esta 3ª edición de la encuesta de inserción laboral realizada a las promociones del Máster en Ingeniería Ambiental (MEnA) relativas a los años 2015-17, 16-18, 17-19, 18-20 y 19-21 (promociones XI, XII, XIII, XIV y XV, respectivamente), son las siguientes:

- De los 85 egresados contactados, 62 participaron en la encuesta, lo que significa una participación del 73 %. Los contactos se realizaron los meses de septiembre y octubre de 2022.
- La relación entre hombres y mujeres fue de un 47% frente a un 53%, respectivamente, en línea con la distribución existente en la titulación.
- El 91,9% de los participantes estaba trabajando en el momento de la consulta. Además, el 3,2 % estuvo trabajando anteriormente (en el momento de la consulta estaba en búsqueda de empleo). Por lo tanto el 95,1 % de los egresados ha trabajado después de terminar el MEnA. El 4,9% restante está o preparando oposiciones o ampliando estudios.
- El 25,8% de los participantes ya estaba trabajando antes de finalizar el Máster. Aparte de estos, el 56,4 % consiguió su primer empleo dentro del primer año tras finalizar el MEnA. Si se incluyen los 2 primeros años tras su graduación, este valor supera el 65%.
- En cuanto al tipo de organización en la que trabajan los egresados del MEnA, la situación es bastante diversificada, destacando un 52% en empresas de tipo grande (>250 empleados), un 11% en empresas de tamaño medio (101-250), igual porcentaje que en empresas pequeñas (26-100) y en la administración, un 8% en empresas familiares y un 7% como autónomos (autoempleo).
- Los sectores de “Medio Ambiente” e “Ingeniería y Consultoría” son los más directamente relacionados con la orientación del MEnA y suman un 50% de los empleos, valor muy similar aunque ligeramente inferior al de 2018 (55%).
- El 65% de los egresados indica que la relación entre los estudios realizados y el trabajo que realiza es “Alta” o “Muy Alta”, 13 puntos porcentuales superior al estudio de 2018.
- La valoración que los egresados perciben de su trabajo por parte de la empresa es muy positiva, calificándose como “Alta” o “Muy Alta” en el 77% de los casos (valor casi idéntico al de 2018, 79%).
- Por el contrario, la valoración de los salarios recibidos no es tan positiva, aunque se destaca que el 56% considera “Alto” o “Muy Alto” la adecuación del nivel retributivo al trabajo realizado (frente al 47% del 2018).
- El ámbito laboral más común es el que incluye a las profesiones de alta cualificación (Dirección, Ingeniero y Funciones cualificadas), con una proporción variable con los años, especialmente importante al cabo de 2 años de experiencia.
- Se aprecia una evolución en los salarios a lo largo de los 2 primeros años de trabajo, con una sustancial reducción de los salarios percibidos en el tramo más bajo (< 600 euros), mayoritario al principio, hacia el tramo 1001-1400 euros, mayoritario a partir del primer año. Los mayores salarios aparecen al cabo de 5 años, con valores sustancialmente más altos que los registrados en el estudio de 2018.
- Las vías más valoradas para la búsqueda de empleo fueron los “Contactos personales” (59%) y la “empresa de prácticas del MEnA” (52%).
- De entre sus conocimientos y habilidades de cara a la búsqueda de empleo, los participantes valoran como “muy positivos” las aptitudes personales, entrevista de selección y experiencia laboral.

- La formación recibida en el MEnA fue evaluada en relación con su incidencia en su vida laboral, donde predominan los segmentos “Positivo” y “Muy Positivo”, en especial en lo relativo a “aprendizaje práctico”, “prácticas de empresa”, “TFM”, “calidad del proceso de enseñanza/aprendizaje” y “dedicación del profesorado”. En todo caso, las valoraciones negativas son prácticamente nulas.