



INFORME COORDINACIÓN 1º SEMESTRE GRAO EN BIOLOXÍA

Curso Académico: 2015-2016

Javier Iglesias Piñeiro

Guillermo Covelo Artos

María Dolores Andrés González

Francisco Javier Salgado Castro

Introducción	p. 5
Primeiro Curso	p. 5
<i>REPRESENTANTES DE ALUMNOS</i>	p. 6
<i>COORDINADORES MATERIAS</i>	p. 7
Segundo Curso	p. 9
<i>REPRESENTANTES DE ALUMNOS</i>	p. 9
<i>COORDINADORES MATERIAS</i>	p. 13
Terceiro Curso	p. 19
<i>REPRESENTANTES DE ALUMNOS</i>	p. 19
<i>COORDINADORES MATERIAS</i>	p. 20
Cuarto Curso	p. 21
<i>REPRESENTANTES DE ALUMNOS</i>	p. 21
<i>COORDINADORES MATERIAS</i>	p. 27
<i>Anexos</i>	p. 35

Introducción

No presente curso, e co fin de mellorar a información sobre a percepción que os alumnos teñen sobre a docencia recibida, realizouse unha pequena enquisa que se inclúe ao final do informe (anexo I). A continuación preséntanse os resultados das enquisas xunto aos resumos das reunións mantidas entre cada un dos coordinadores de curso e os representantes de alumnos do devandito curso e entre os coordinadores de curso e os coordinadores das materias de cada curso de grao. Ditas reunións realizáronse tras o período correspondente ao primeiro semestre do curso. As reunións cos coordinadores, incluíron igualmente aos coordinadores do segundo semestre; por esta razón, en ocasións engadiuse algunha información sobre o devandito semestre no presente informe.

Os coordinadores de curso do presente curso son:

- 1º curso: Dr. D. Javier Iglesias Piñeiro
- 2º curso: Dr. D. Guillermo Covelo Artos
- 3º curso: Dra. Dña. María Dolores Andrés González
- 4º curso: Dr. D. Francisco Javier Salgado Castro

Primeiro curso

ENQUISA AOS ALUMNOS

Ao longo da segunda quincena do mes de febreiro de 2016 os estudantes responderon á “enquisa de percepción do desenvolvemento das materias”. Produciuse unha diferenza moi importante entre ambos os grupos en canto ao número de enquisas realizadas, que foi de case 50 no grupo A e de menos de 10 no grupo B. Os resultados da devandita enquisa móstranse ao final do presente informe (anexo II).

REPRESENTANTES DE ALUMNOS

- Día: 3 de marzo de 2016.
- Asistentes: Javier Iglesias Piñeiro (coordinador de primeiro curso); Aldara Gómez Sánchez (representante grupo A) y Nicolás Llusia García (representante del grupo B)

- Puntos da orde do día:
 1. Comentar os resultados das enquisas de percepción do desenvolvemento das materias.
 2. Dúbdidas, recomendacións, queixas, suxestións de calquera tipo.

Con respecto ao punto 1, os alumnos representantes sinalaron que tanto o modelo de enquisa como os resultados obtidos parécenlles satisfactorios.

Con respecto ao punto 2, os alumnos representantes sinalaron os seguintes temas:

- Horario do curso: consideran que o horario é demasiado denso e está mal organizado, con días nos que teñen docencia durante gran cantidade de horas, e días nos que teñen que esperar unha ou varias horas entre unha actividade docente e a seguinte. Ademais, indican que o formato no que se lle presenta o horario fai que lles resulte moi difícil entendelo, posto que está infestado de códigos e abreviaturas que ao principio non coñecen, non están explicados en ningún sitio e tampouco ninguén lles explica nunca o seu significado.

- Con respecto a materias particulares, sinalan que consideran necesario que se realice un exame parcial eliminatorio de materia en FUNDAMENTOS DE BIOLOXÍA ANIMAL E VEXETAL, alegando que a cantidade de materia é excesiva para un único exame. Para a materia BIOFÍSICA sinalan que nos exames sempre hai preguntas consistentes na realización de exercicios, pero que durante as actividades docentes presenciais non realizan, ou realizan moi poucos, deses exercicios. Para a materia de QUÍMICA PARA BIOLOXÍA, indican que nos exames hai unha serie de preguntas eliminatorias, pero que nas clases non se lles di que partes da materia serán obxecto de ditas preguntas eliminatorias. Finalmente, con respecto a XEOLOXÍA sinalan que sería necesario coordinar mellor as prácticas e as clases teóricas, posto que realizan prácticas sobre temas que aínda non viron en teoría.

COORDINADORES DE MATERIAS

- Día: 7 de abril de 2016.
- Asistentes:
 - Carmen Muñiz (coordinadora de Matemáticas para Biología)
 - Gerardo Prieto (profesor de Biofísica)
 - Alberto García (coordinador de Química para Biología)
 - Jesús Lamas Fernández (coordinador de Biología da Célula)
 - Carmen Carollo (coordinadora de Bioestadística)
 - Fátima Adrio (profesora de Biología dos Tecidos e Órganos)
 - Javier Iglesias (coordinador de Fundamentos de Biología Animal e Vexetal e coordinador del primeiro curso do Grao en Biología)
 - Teresa Taboada (profesora de Xeoloxía, coordinadora provisional de Técnicas Básicas, e coordinadora do Grao en Biología)
- Puntos da orde do día:
 1. Comentar os resultados das enquisas de percepción do desenvolvemento das materias realizadas polos estudantes, e a reunión cos alumnos-representantes.
 2. Dúvidas, recomendacións, queixas, suxestións de calquera tipo.

1.- Os asistentes atopan satisfactorios os resultados das enquisas realizadas polos alumnos, pero sinalan que sería positivo adaptar dita enquisa posto que se observan algunhas incoherencias como, por exemplo, que os alumnos responden á pregunta sobre a utilidade dos seminarios en materias nas que non existen seminarios. Tamén sinalan que debería cambiarse a formulación da pregunta nº 4, relativa á existencia de redundancias/solapamentos entre distintas materias, posto que tal como está formulada a súa valoración óptima sería de 1 (moi en desacordo), mentres que para o resto das preguntas a valoración óptima é de 3 (moi de acordo). Acórdase que a partir do próximo curso, unha vez que estea establecido o POD, darase a coñecer o modelo de enquisa aos profesores, para que fagan suxestións, antes de pasarllas aos estudantes.

Sobre as observacións realizadas polos alumnos representantes, os asistentes móstranse en xeral de acordo coa súa opinión de que os horarios poderían ser optimizados en gran medida, e consideran que o recente acordo da Xunta de Facultade para reducir a presencialidad da docencia expositiva pode contribuír de forma significativa a facer o horario menos penoso para o alumnado, aínda que doutra

banda dita redución da presencialidad obrigará tamén a unha redución dos contidos das materias que podería afectar á formación dos estudantes.

2. O coordinador da materia anual QUÍMICA PARA BIOLOXÍA sinala que no presente curso teñen un gran desequilibrio entre ambos os cuatrimestres en canto ás horas de docencia teórica, o cal afecta en gran medida á cantidade de materia que poden impartir para os distintos exames. Sinala tamén que, dadas as particularidades da materia, considera que sería máis adecuado que todas as prácticas de laboratorio impartísense no segundo cuatrimestre, en lugar de estar repartidas entre ambos os cuatrimestres como sucede actualmente. Estas observacións foron xa trasladadas ao equipo Decanal, responsable da elaboración dos horarios.

Segundo Curso

REPRESENTANTES DE ALUMNOS

Este informe é resultado da reunión do coordinador de 2º curso, prof. Guillermo Covelo Artos, mantida o 8 de marzo cos representantes (Zaira García López e Pablo Rodeiro Otero) de alumnos/as de 2º curso e da revisión das enquisas cubertas polos/as alumnos/as (recibidas un total de 31, 1 non válida, dun total de aproximadamente 80 enquisas postas a súa disposición) durante as primeiras semanas de marzo de 2016. Inclúense tamén os resultados da enquisa de percepción do desenvolvemento das materias, realizadas polos/as estudantes de 2º. Nas enquisas non se discriminaron os grupos docentes, o que pode dificultar extraer algunhas conclusións.

Comézase reflexando algunhas cuestións xerais do desenvolvemento do curso e puntos de mellora, segundo as apreciacións dos/as alumnos/as. Unha parte destas cuestións trascenden ás competencias dos/as profesores/as e coordinadores/as das materias.

Presencialidade e horarios de clases

Segundo me comunican os/as representantes, os horarios deixan moitos ocos “pouco aproveitables” nos horarios diarios. Sen embargo, outra crítica habitual é o pouco tempo libre que teñen e que todo está moi “encorsetado”. Nesta liña, apuntan que existe demasiada actividade presencial na facultade, o que significa que pasan demasiadas horas nas aulas e laboratorios.

Dada esta situación, eu transmitinlles que estes ocos moitas veces serían moi benvidos, e sempre están aí a biblioteca e máis as salas de estudo para aproveitalos. Ademáis, é de supoñer que estes ocos no horario serán diversos (e mesmo inexistentes) para os/as diferentes alumnos/as segundo teñan as clases, seminarios, titorías e prácticas nos diferentes grupos das diversas materias. Non se poden facer horarios ao gusto de todos/as.

Para terminar con este tema, varios comentarios nas enquisas, sen embargo, van orientados á pouca actividade práctica (laboratorio, saídas ao campo). Curiosamente, un comentario dun/dunha alumno/a di que se realizan demasiadas prácticas de laboratorio.

Os/as representantes tamén nos solicitan que os/as profesores/as sexamos o máis cumpridores posible na duración das clases e outras actividades, e respectemos

os 5' ao inicio e final.

Grupos nas materias

Outro comentario que fan é si os grupos das diferentes materias poideran ser máis homoxéneos para que sempre estiveran nos mesmos grupos de seminarios, titorías e prácticas en todas as materias do curso, o cal lles facilitaría a súa organización.

Mobilidade entre grupos

Existe algunha observación nas enquisas, que sin referirse a ningunha materia en concreto, indica que se deberían facilitar máis os cambios de grupos de prácticas para que poidan conciliar outras actividades ou a vida persoal.

Exames

Unha queixa común é a das datas dos exames do primeiro cuadrimestre. Os/as alumnos/as consideran que os exames están moi preto e non lles da tempo a preparalos axeitadamente, polo que solicitan que se fagan exames dalgunhas materias antes das vacacións do Nadal.

Por outra banda, en practicamente todas as materias hai queixas sobre as diferenzas de nivel, dificultade, extensión, etc., apreciadas por eles, nos exames dos dous grupos cando a docencia é impartida por distintos/as profesores/as.

Titorías

O sentir xeral dos/as alumnos/as é que as titorías son inútiles ou están mal aproveitadas. Os/as profesores/as poden sacar algunhas conclusións sobre a valoración que fan a este respecto nas súas materias ollando o resultado das enquisas.

A continuación relátanse os comentarios máis habituais desglosados por materias.

Botánica I

Hai un par de comentarios sobre o exceso de contidos teóricos da materia, o que a fai demasiado memorística e que unha vez superado o exame xa se olvida todo porque é imposible recordar todos os espécimes estudados. Nalgún caso apúntase que sería máis interesante unha presentación máis detallada do uso e manexo das claves de identificación de especies. Son varios (3) os comentarios sobre a necesidade de facer máis saídas de campo fronte as prácticas de laboratorio.

Outra crítica, recorrente noutras materias, é que non se fai o mesmo exame nos dous grupos.

Zooloxía I

Unha crítica xeral nesta materia é a falta de coordinación entre os profesores nos dous grupos, que os/as alumnos/as a ven patente en: contidos diferentes (ou cando menos a profundidade con que se dan diversos temas); diferentes prácticas nos dous grupos (moi criticado en xeral); algúns grupos de prácticas “mixtos” non deran a materia previamente nas clases expositivas; os exames moi diferentes, mesmo no formato; etc.

Como no caso da materia anterior, 3 comentarios de alumnos/as solicitan máis saídas de campo nesta materia, e mesmo hai un comentario dun/unha alumno/a loando a visita á Estación de Bioloxía Mariña como unha experiencia moi positiva. Neste senso, coméntase que algún material empregado nas prácticas de laboratorio está nun estado moi mellorable e debería ser repostado.

Bioquímica I

Unha cuestión expresada por varios/as alumnos/as é que houbo demasiados/as profesores/as (sumado algún/unha máis nas actividades interactivas) nas clases expositivas. Non obstante, un dos representantes de alumnos/as dixo que mesmo foi positivo ter a varios profesores/as e que isto supuxo que ambos grupos foran absolutamente homoxéneos.

A pesar disto, un representante comenta sobre o exame (igual para os dous grupos) que houbo diferenzas no nivel de esixencia e dificultade entre distintas preguntas. Non obstante, non hai comentarios negativos respecto á concordancia do nivel impartido da materia e a esixencia de coñecementos no exame, inda que no cómputo numérico da enquisa si queda reflectido certo desaxuste percibido polos/as estudantes.

Outra cuestión criticada nesta materia foi a non disposición no curso virtual das presentacións de clase e material complementario.

En canto ás prácticas de laboratorio, coméntase a posibilidade de renovar ou non reciclar algúns materiais empregados.

Xenética I

Novamente existe unha crítica xeral á falta de coordinación dos/as profesores/as dos dous grupos que se traduce en diferenzas nos contidos tratados e a súa profundidade, diferenzas na temática dos traballos a realizar nos dous grupos (o que supuso algún conflito importante), diferenzas notables nos exames e o nivel esixido nestes, etc.

Con respecto aos seminarios, apúntase nun comentario que o seminario 1 foi útil para a resolución de problemas relacionados coa materia expositiva, pero non así a partir do seminario 2. No relativo ás titorías e aos traballos vencellados a éstas, tanto o/a representante de alumnos/as como os comentarios dalgunhas enquisas, mencionan que son demasiados/as estudantes (ata 15) por titoría e por traballo, o que desvirtúa estes traballos, complícalles moito facelos en grupo e os fai carecer de sentido.

Tamén se transmitiron críticas con respecto ás prácticas de laboratorio. Por unha banda, que unha soa práctica parece insuficiente para esta materia, e con respecto ao contido desta, que a segunda parte, de facer o mapa cromosómico (corta e pega), lles parece infantil, de pouco “nivel” e pouco útil.

Bioloxía do desenvolvemento:

De novo xorde a crítica recorrente das diferenzas dos contidos, exames e de traballos a realizar polos/as alumnos/as nos diferentes grupos. Sí, apuntan los representantes, foi igual a docencia recibida en prácticas de laboratorio. Con respecto aos traballos, os/as alumnos/as queixanse de que aqueles que se cambiaron de grupo de expositivas tiveron que facer o traballo de acordo aos criterios (que parece foron moi diferentes) do grupo orixinal e non do novo, o que non lles parece xusto. Pregúntanse se o cambio oficial de grupo só afecta ás clases expositivas ou tamén aos seminarios que imparta cada profesor/a.

COORDINADORES DE MATERIAS

Este informe recolle as opinións vertidas polos profesores/as de 2º de grado de Bioloxía reunidos/as o 5 de abril de 2016.

Profa. Regina Carballal Durán, coordinadora de Botánica I

Prof. Carlos García Suárez, coordinador de Xenética I

Prof. Manuel Rey Méndez, profesor en la materia Bioquímica I

Prof. Guillermo Covelo Artos, coordinador de Bioquímica I e de 2º de grado

Non asistiron á reunión, nin excusaron a súa ausencia, o coordinador ou representantes de Bioloxía do Desenvolvemento. Pola súa parte, o coordinador de Zooloxía I, prof. Victoriano Urgorri Carrasco, disculpou a súa asistencia e reúnese co coordinador de curso en data posterior (11 de abril de 2016).

Primeiro abórdanse as cuestións xerais do desenrolo do curso, cuestionadas polos/as estudantes, para logo tratar os temas máis específicos das diferentes materias.

Presencialidad y horarios

Dada a queixa dos/as alumnos/as con respecto á elevada presencialidade e comentando o debate que se está tendo nestes días na Xunta de Facultade a este respecto, na reunión dos/as profesores/as preguntámonos por que debemos só reducir o número das clases expositivas e non outras actividades como as titorías, que están sendo criticadas tanto por alumnos/as como por profesores/as. A opinión ao respecto é que esta redución pode debilitar a calidade da docencia e que pode ser difícil de casar co punto 5 da enquisa de alumnos/as.

No relativo ao cumprimento do horario de principio e fin das clases, o prof. Covelo apunta que non é bo ter actividades lectivas inmediatamente despois das sesións prácticas de laboratorio (e saídas ao campo ou polo campus) porque moitas veces é moi difícil axustar exactamente a saída dalgúns grupos debido á propia dinámica dos experimentos e ás incidencias que poidan xurdir no laboratorio e/ou campo.

Grupos nas materias

Na reunión cos representantes, o coordinador comunicalles que a homoxeneidade de grupos en todas as materias é moi difícil de conseguir porque non hai o mesmo número de estudantes en todas as materias (como ocorre en primeiro) debido aos/ás repetidores/as. A profa. Carballal apunta que pode ser interesante

incluir grupos de prácticas específicos para os/as repetidores/as, de modo que os grupos de alumnos/as de nova matrícula poidan ser os mesmos nas diferentes materias.

Movilidad entre grupos

A este respecto, o coordinador da materia comenta que en Bioquímica I se fixo bastante fincapé en que non cambiasen de grupo en cada sesión práctica (ou o fixesen para todas as prácticas) dado que son 5 sesións nas que na primeira, prodúcense (en grupos de 2 o 3 alumnos/as) as diferentes mostras que se utilizarán nas seguintes sesións. Se veñen noutros grupos o descontrol é importante e nos atopamos (como noutros cursos) con grupos ao final que xa non teñen mostras porque as consumiron os/as compañeiros/as de traballo no grupo correcto, resultados pouco coherentes ao empregarse mostras intercambiadas, etc. Non obstante, nunca se negou a realización da práctica a alumnos/as fora de grupo cando lles era imposible asistir noutra data. O prof. Rey está de acordo nesta apreciación. O resto de coordinadores/as non indican ter problemas nin queixas neste tema. O prof. Urgorri indica que na súa materia, polo menos no seu grupo, este non debe ser un problema xa que son dúas sesións consecutivas e intensivas, para as que os/as alumnos/as se anotan a elección de data (non en grupos confeccionados polo decanato).

Exames e titorías

En xeral, os/as profesores/as reunidos/as están de acordo en que o calendario impón que os exames estean demasiado xuntos e están dispostos a estudar alternativas para que os dalgunhas materias poidan realizarse antes das vacacións navideñas, aínda mostran o seu escepticismo dado o calendario lectivo. Tamén se indica que nalgúns casos, algunha materia termina a docencia o 20-22 de decembro e tivo o exame nos primeiros días á volta de Nadal, co que a opción dos/as alumnos/as de consultar co profesor/a é moi limitada. A este respecto, unha apreciación xeral mostrada polos/as profesores/as, é que os alumnos/as non levan os contidos máis ou menos ao día e comezan a estudar ao aproximarse a data de exame. Isto fai tamén que en moitos casos se valeiren de utilidade moitas titorías, planificadas ao longo do curso, ao estar enfocadas a tratar dúbidas dos contidos das clases.

Con respecto ás datas das titorías, o prof. Urgorri apunta que no seu caso (un grupo en Zooloxía I), as titorías non se especifican ao inicio do curso, se non que se van poñendo ao longo deste a medida que son necesarias por solicitude do alumnado ou cando el as considera oportunas, elixindo datas consensuadas. Como estas titorías, segundo el, están orientadas á dirección-realización dos traballos de

seminarios, considera que son útiles e que non deben supoñer unha “carga extra” para os/as alumnos/as.

A continuación indícanse os comentarios dos/as profesores/as con respecto ás observacións e críticas concretas das súas materias.

Botánica I

A profa. Carballal, ante os comentarios da “excesiva carga teórica” indica que a materia e contidos “son os que son” e que a materia non implica tanto o coñecemento e clasificación taxonómica de especies senón a presentación xeral dos principais grupos de vexetais. Polo tanto, non entende a crítica dun/a alumno/o sobre que sería máis proveitoso o estudo do uso das guías e claves de clasificación porque ese non é o obxectivo da materia. Tamén mostra a súa sorpresa ante os resultados da enquisa xa que en Botánica I non hai seminarios e sen embargo si aparecen valorados. Este aspecto fai sospeitar, ás veces, da obxectividade e sesgo destas enquisas. A este respecto, a opinión xeral dos profesores/as de 2º curso é que foron poucas as enquisas cubertas polos/as alumnos/as. Neste sentido, o coordinador de curso indica que se puxeron á súa disposición 80 exemplares da enquisa (só se recolleron 31).

Con respecto á necesidade de facer máis saídas de campo fronte as prácticas de laboratorio, a coordinadora tamén está de acordo pero expresa a dificultade de atopar datas e cartos para realizalas.

Recoñécese que os exames non son iguais en ambos grupos, aínda que apunta que existe coordinación nos contidos, aspecto sobre o que nin os representantes de alumnos/as nin nas observacións se teñen mostrado queixas.

Bioquímica I

Ante a crítica de que houbo demasiados/as profesores/as nas clases expositivas, o coordinador da materia recoñece que foi unha cuestión real xa que foron 4 en ambos grupos. Esta situación foi provisional neste curso, derivada da organización docente do departamento e coincidencias de horarios dos/as profesores/as, e informada previamente ao sr. Decano. Non obstante, a criterio do coordinador, isto supuxo que ambos grupos teñan sido absolutamente homoxéneos (salvo a última titoría que impartiron varios profesores/as a distintos grupos) en todos os aspectos, situación, por outra banda, moi demandada noutras materias.

Con respecto ás diferenzas de dificultade nas preguntas do exame (único para os dous grupos), expresadas por un representante, o coordinador cre que é unha cuestión subxectiva e por outra parte absolutamente normal cando o exame está

elaborado por varias persoas, e mesmo aínda que o fose por unha soa. Preguntados os/as representantes se crían que os contidos da materia se axustaban ás preguntas do exame (mesmo as “máis difíciles”) responderon que si, aínda que o resultado da enquisa mostra unha opinión xeral diferente.

Outra cuestión criticada nesta materia foi a non disposición no curso virtual das presentacións (ou mesmo “apuntamentos”, como reclama algún/unha) de clase e material complementario. O coordinador, prof. Covelo, indica que foi unha decisión tomada (e comunicada dende o primeiro día aos/as estudantes) entre os/as profesores/as para non vulnerar a legalidade en canto á difusión de contidos suxeitos a dereitos de autor. Ademais, considérase que existen suficientes libros na biblioteca, mesmo edicións antigas, que son suficientes para os contidos de Bioquímica I. A pesar do anterior, si se colgaron no curso virtual os problemas realizados nos seminarios (e algúns máis).

En canto á posibilidade de renovar ou non reciclar (por motivos de redución de custos, xa que se trata, nalgún caso, de materiais mercadas cos cartos privados do profesor) algúns materiais empregados, os profs. Méndez e Covelo terano en conta para os próximos cursos tentarán utilizar material máis axeitado.

O prof. Covelo quere facer mención aos resultados das enquisas na pregunta 6, onde, inda sendo as titorías “mellor valoradas”, hai un 31% das respostas cun 1, cando nas citadas titorías se corrixiron os problemas dos seminarios, se formularon outros, se explicaron os non realizados, e algúns destes (ou moi similares) foron logo incluídos no exame. Este aspecto, de novo abriu o debate sobre a obxectividade das respostas.

Xenética I

O coordinador de la asignatura reconece posibles erros de coordinación na materia, aínda que indica que os contidos impartidos seguiron claramente, en ambos grupos, os indicados na guía docente. Non descarta desaxustes entre ambos profesores na profundidade na que se trataron algúns apartados. Mostra a súa intención de corrixir este aspecto de cara a próximos cursos.

Con respecto ao problema xurdido cos traballos dalgúns/as alumnos/as e que foi motivo dunha reclamación no decanato, indícase que foi un erro de interpretación das normas destes traballos e tamén argumenta que os/as alumno/as tampouco consultaron co profesor responsable a temática do traballo ata que este foi presentado a final de curso. O profesor do outro grupo (en conversación personal), encargado da corrección do traballo en cuestión, indica que finalmente si os corrixiu e a baixa nota obtida non tivo en absoluto que ver cos problemas xurdidos, se non que se refería

exclusivamente á valoración dos contidos. Aínda que este aspecto parece ter sido solucionado, o coordinador da materia procurará evitar estes desaxustes no futuro.

Con respecto aos desfases e problemas atopados polos/as alumnos/as nos seminarios, o prof, García indica que efectivamente el deu algúns seminarios do outro grupo, o B (e todos os do seu), de modo que si, no grupo B era posible que estes/as estudantes non fosen á par coa materia do seu grupo e contidos dos seminarios impartidos. Estas situacións tratarán de solventarse nos próximos cursos. Afondando nesta cuestión, o representante de Xenética opina que cambiar de profesor/a para ver a materia dende outro ángulo, como nos seminarios do grupo B, pode ser á vez confuso nun curso de ensino primario, pero saudable na universidade.

Relacionado con estas cuestións, o prof. Covelo indica que debería aclararse (aos/ás estudantes) que os contidos dunha materia non son só os temas das clases expositivas, e que os seminarios e prácticas poden ter o seu propio corpo de contidos (debidamente indicados na guía docente) algo afastados dos anteriores, e mesmo ser avaliados independentemente, como sucede en moitas materias. Parece, ás veces, como se toda actividade docente tivera que rodear e complementar exclusivamente aos contidos de clases expositivas de cara a superar os exames. Neste sentido, a súa impresión é que as preguntas 6 e 7 da enquisa de alumnos/as fomentan erróneamente esta idea e quizais deberían ser, según a súa opinión, reformuladas.

En canto aos exames, o prof. García cre que ninguén foi discriminado/a, xa que todos/as os/as alumnos/as do grupo B cursaron a materia nas mesmas condicións, e dubida que os/as do grupo A (impartido por el) se atoparan en ventaxa, xa que evitou poñer no exame problemas xa resoltos nos seminarios impartidos por el. A este respecto, ábrese un pequeno debate entre os/as profesores/as presentes onde a impresión xeral é que aos/as alumnos/as lles costa moito (aída que se traballe sobre iso) a resolución de problemas e as preguntas de relacionar conceptos, e que son moito máis proclives a valorar positivamente nos exames as preguntas de volcado “textual” de conceptos expresados nas clases expositivas polo/la profesor/a. O prof. García indica que se entende, neste contexto, que os/as estudantes se centren tanto nas clases expositivas do/a profesor/a que as imparte, xa que é quen os vai examinar e a xerar a maior parte da súa nota final.

O coordinador de Xenética I descoñecía o número tan elevado de alumnos/as nalgúns grupos de titorías e considera tamén que é un tamaño de grupo excesivo para a realización colectiva dos traballos asociados a éstas. De cara ao futuro tratarase de reducir o número de alumnos/as por grupo de traballo.

No relativo ás prácticas de laboratorio, o prof. García indica que efectivamente o número de horas en Xenética I é baixo porque se atopan repartidas con Xenética II,

no segundo cuadrimestre, considerando en conxunto ambas materias como un todo. Así mesmo, o coordinador da materia trasladará á profesora de prácticas a posibilidade de modificar, en función do presuposto e tempo dispoñibles, a parte da práctica relacionada coa elaboración do cariotipado que ten suscitado críticas polos/as alumnos/as.

Zooloxía I

Ante as queixas nesta materia sobre a falta de coordinación entre os profesores nos dous grupos, o coordinador (grupo B) reconece falta de comunicación co profesor do grupo A debido a motivos persoais. Non obstante, considera que os contidos das clases expositivas, polo menos no seu caso, se ceñiron aos contidos do temario. Comenta que tampouco observou diferenzas importantes no número de suspensos/as entre ambos grupos. Si reconece, lóxicamente, que as diferenzas duns profesores a outros se notan, pero iso é inevitable. Tamén indica que, efectivamente, os/as alumnos/as de ambos grupos recibiron prácticas diferentes.

En canto ás solicitudes de máis prácticas de campo, o coordinador de Zooloxía I indica que se ciñe ás prácticas correspondentes á ficha da materia, e que no seu caso, na Estación Biolóxica Mariña, combínanse saídas á contorna para a recolección de mostras, e análise no interior da instalación. Con respecto ás queixas sobre o mal estado dalgún material empregado nas prácticas de laboratorio, o coordinador da materia estima que esta situación pode darse no grupo A, do que descoñece o estado do material de prácticas, e que no grupo B só se utilizan espécimes frescos.

Dada esta situación de descoordinación entre grupos, o prof. Urgorri confía en que para o próximo curso haxa un cambio na organización docente da materia que permita coincidencia en ambos grupos de profesores/as entre os que se poida dar unha comunicación/coordinación fluida, situación que non se deu durante este curso.

Terceiro Curso

REPRESENTANTES DE ALUMNOS

Ao longo do primeiro semestre os representantes de curso, Natalia Fernández González (grupo A) e Ángel Pousada González (grupo B), fixéronme diferentes suxestións e peticións sobre asuntos que interesaban aos seus compañeiros. Por exemplo a conveniencia de reunirse cos compoñentes do equipo decanal para resolver dúbidas sobre as Prácticas externas ou o Traballo Fin de Grao. Esta petición trasladouse ao decanato que convocou no seu momento a reunión solicitada.

A diferenza de cursos anteriores, para coñecer a percepción dos alumnos sobre a docencia das materias impartidas neste semestre preparouse unha enquisa por parte dos coordinadores de curso para repartir entre os alumnos (anexo I). En 3º, unha vez feitas as suficientes fotocopias, pasáronse aos representantes de cada grupo e estes a os seus compañeiros. As enquisas repartíronse cara ao mes de decembro e recolléronse unha vez completados os exames, ao comezo do 2º semestre.

As enquisas foron analizadas e o resultado deste traballo recóllese no anexo IV.

Algúns alumnos pediron que aquelas materias como a Ecoloxía I (e a II do 2º semestre), que nas Guías Docentes esixen un % de asistencia determinada para poder aprobar a materia, antes do exame fagan pública unha lista co alumnado que non cumpre devandito requisito. Esta petición trasladouse ao decanato que a incorporará a unha próxima Comisión de Docencia.

COORDINADORES DE MATERIAS

O 5 de abril de 2016 reunímonos todos os coordinadores das materias de 3º que figuran a continuación::

Ignacio Zarra (coordinador de Fisioloxía Vexetal I)

Gloria Revilla (profesora de Fisioloxía Vexetal II, en representación da coordinadora)

Jesús López Romalde (coordinador de Microbioloxía I)

Alicia Estévez (coordinadora de Microbioloxía II)

Alejo Carballeira (coordinador de Ecoloxía II)

Gonzalo Álvarez (coordinador de Xenética Evolutiva)

María Dolores Andrés (coordinadora de Fisioloxía Animal e Fisioloxía Animal Comparada).

Disculpa a su asistencia o profesor Jesús Aboal (coordinador de Ecoloxía I) e non asiste o profesor José Luis Blázquez (coordinador de Antropoloxía Biolóxica).

Previamente á reunión enviáronse aos coordinadores das materias os resultados das enquisas. Na reunión comentáronse os resultados: As enquisas reflicten que, en xeral, os alumnos valoran razoablemente ben o desenvolvemento das diferentes materias. Con todo a valoración é baixa respecto da utilidade das tutorías (ítem 6). Discutiuse a posibilidade de repetir esta enquisa para as materias do 2º semestre e a opinión foi favorable pero redactando mellor algúns ítems e eliminando os referidos a avaliación xa que se pasarán ao alumnado antes dos exames.

Informouse tamén aos profesores que, como todos os anos, proximamente deberán enviar as Guías Docentes para a súa revisión e, no seu caso, posterior aprobación pola Comisión de Docencia. Nesta Guía deberanse incluír nas horas presenciais do alumnado tamén as horas de exame. Outro aspecto a revisar serían as Competencias, que se deberán adecuar ás que realmente se traballan e son avaliadas en cada materia (Básicas, Específicas, Transversais). Para algúns coordinadores estas guías son demasiado rixidas.

Xorde un debate sobre diferentes cuestións:

Problema no 1º semestre co calendario de exames: coinciden até 3 materias na mesma semana. Parece conveniente que se modifique o calendario de exames por parte do Reitorado. Unha posibilidade sería realizar algún exame xa en decembro

aínda que isto tamén presenta inconvenientes.

Os profesores Carballeira e Zarra comentan o seu desacordo sobre que nos criterios de avaliación das guías docentes haxa que avaliar separadamente seminarios, prácticas e calquera outra actividade. Segundo o seu parecer isto leva a que o alumnado faga compartimentos estancos coas distintas actividades e que por iso é máis conveniente recoller nun único exame final toda a avaliación da materia.

O profesor Zarra apunta a posibilidade de que a USC adquira e distribúa un programa detector de plaxios, como xa o fan outras universidades. Ademais fai algunhas suxestións para mellorar a enquisa que se realiza aos alumnos (por exemplo unha indicación sobre o tempo de traballo dedicado a cada materia).

Cuarto Curso

REPRESENTANTES DE ALUMNOS

O coordinador de 4º curso Francisco Javier Salgado Castro reuniuse o xoves 17 de marzo de 2016 ás 10:00 cos representantes de cuarto do Grao en Bioloxía, Tomás Lama Díaz e Alba Pensado López, que me fixeron entrega do informe do primeiro semestre. O devandito informe foi xerado en base a unha enquisa (anexo I) que os representantes dos estudantes modificaron, a criterio deles, en canto á puntuación en cada apartado (de escala 1-3 a escala 1-5). A participación do alumnado nas enquisas foi moi baixa (n=11), un aspecto para mellorar. Tamén se detectou erro na formulación da pregunta 4 (Consideras que existen redundancias e/ou solapamentos con outras materias?), que é un pouco ambigua. Ademais, determinadas materias foron valoradas en apartados que non lles corresponden (ex., prácticas ou titorías que non existiron), polo que en próximas enquisas haberá que incluír un apartado dentro da escala de valoración que permita indicar que non se pode puntuar o devandito apartado nesa materia. Aproveitei tamén a reunión para manter unha entrevista cos representantes dos estudantes. O resultado resúmese nas páxinas seguintes.

VALORACIONES DE CADA PREGUNTA DEL CUESTIONARIO

- 1. Axústanse as actividades realizadas na materia ás reflectidas na guía docente da mesma? Resposta dos estudantes:** Case todas as materias axustan as actividades que se realizaron ao explicitado na guía docente, o que se corresponde cun valor medio de 4.8 sobre 5 (Táboa 2 en anexo V).
- 2. Aplícanse os criterios de avaliación segundo aparecen na guía docente? Resposta dos estudantes:** Case todas as materias aplican os criterios de avaliación segundo aparecen na guía, o que se corresponde novamente co valor medio de 4.8 sobre 5 (Táboa 2 en anexo V).
- 3. O temario impartido axústase ao programa establecido? Resposta dos estudantes:** Os representantes dos estudantes sinalan que as materias cumpren co programa de temas establecido na guía docente, sendo valorado cunha media de 4.6 sobre 5 (Táboa 2 en anexo V).
- 4. Consideras que existen redundancias e/ou solapamentos con outras materias? Resposta dos estudantes:** Como se comentou anteriormente, esta pregunta é un pouco ambigua, de modo que os estudantes interpretaron que unha valoración baixa é indicativa da inexistencia de redundancias. De feito, a media obtida é de 1.7 sobre 5 (Táboa 2 anexo V), o que indica que non se detectan grandes redundancias nas materias do primeiro semestre, a pesar de que parece existir algún alumno que opina o contrario (patente no apartado das observacións). Os maiores valores déronse en dúas materias (2.44 e 2.81), o que se comenta máis adiante.
- 5. O nivel esixido na avaliación axustouse ao nivel dado nas aulas? Resposta dos estudantes:** O nivel esixido na avaliación axustouse ao nivel impartido na aula, con puntuación de 4.4 sobre 5 (Táboa 2 en anexo V).
- 6. Consideras que as titorías son de utilidade no desenvolvemento dos contidos da materia? Resposta dos estudantes:** Un primeiro comentario por parte dos alumnos é que nalgunhas materias non houbo titorías, a pesar de que en principio todas as materias do primeiro semestre si que as teñen indicadas no seu guía docente (non sabemos exactamente cales); a pesar diso algúns estudantes valoraron ese apartado. Por ese motivo, e polo sentir xeral do alumnado no sentido que as titorías non son consideradas útiles en xeral ou que sería suficiente coas horas de titorías voluntarias, a puntuación é moi baixa (2 sobre 5; táboa 2 en anexo V).
- 7. Consideras que as clases interactivas (laboratorio/campo) son de utilidade para o desenvolvemento dos contidos da materia? Resposta dos**

estudiantes: A valoración deste apartado é bastante boa (3.7 sobre 5; táboa 2 en anexo V), pero en Bioloxía Molecular os alumnos puntuaron este apartado cando a materia non presenta prácticas, o que reduce a nota media da materia. Tema a corrixir en próximas enquisas.

- 8. Consideras que os seminarios son de utilidade para o desenvolvemento dos contidos da materia? Resposta dos estudantes:** Os seminarios son considerados útiles (3.7 sobre 5; táboa 2 en anexo V), pero existen algúns casos de valoracións algo máis baixas.

VALORACIÓNS XERAIS

Os alumnos realizaron unha serie de comentarios e suxestións:

1. Mellorar os horarios, porque son complexos e xeran problemas á hora de anotarse a actividades como as prácticas
2. Facilitar o cambio de grupos en expositivas, seminarios, prácticas e titorías
3. Que a asistencia a clases sexa optativa
4. Que as materias tivesen un maior enfoque práctico, e non tanto teórico
5. Que os profesores se coordinen máis á hora de propoñer datas alternativas de exames, posto que houbo estudantes con ata 3 exames á semana.
6. Que a facultade organice algunha charla formativa para as posibilidades que existen cando os estudantes terminan o Grao.
7. Os estudantes solicitan unha mellora do grao de información e atención cando acoden ao Decanato
8. En relación co TFG, TODOS os estudantes destacan a existencia de sobrecarga de traballo en cuarto, con demasiadas materias, exercicios, memorias, seminarios, titorías, etc, que se percibe como incompatible co TFG. Propoñen reducir o número de materias e asignar ao TFG un N^o maior de créditos (12-15 ECTS) que reflecta a carga real de traballo, polo menos nos experimentais.
9. Os estudantes tamén opinaron sobre a enquisa. Consideran que as súas preguntas son de pouca utilidade e que non axudan a reflectir a situación real no Grao. Pensan que con estas preguntas é probable que se obteñan notas altas, dado que polo xeral cúmprese coa normativa, o temario ou a guía docente, polo que dá a impresión que as materias ou o Grao están ben cando consideran en cambio que os problemas e o descontento dos estudantes teñen outras orixes, como a sobrecarga de contidos ou a falta de tempo. Finalmente, os estudantes valoran positivamente que a enquisa permita a realización de observacións e suxestións.

COMENTARIOS SOBRE CADA MATERIA EN PARTICULAR

Ecoloxía III (coordinador: José Carlos Rubén Retuerto Franco)

Os estudantes pensan que esta materia podería ser perfectamente unha optativa. En relación aos seminarios están contentos, pero consideran algo excesivo que unha das preguntas do exame sexa contestar cal é a opinión dun determinado científico sobre certo tema, despois da visualización de polo menos 10 vídeos. Están lixeiramente descontentos coas titorías debido ao tamaño dos grupos, especialmente a titoría 2. Algúns consideran que se os grupos de traballo son demasiado grandes é probable que algúns membros non se impliquen en tarefas como a elaboración do mapa conceptual. En canto ás prácticas de computador venas ben, pero quéixanse de que pasa demasiado tempo ata o exame (preferirían que a avaliación se fixese máis próxima no tempo ás prácticas). En relación ás prácticas de campo, a primeira delas (seguimento dunha parcela) non lle ven demasiada asociación cos contidos teóricos. Ademais, debido á mala climatoloxía e á sensación de falta de experiencia para identificar as diferentes especies, non se vían capacitados para facer a devandita actividade. A segunda práctica percíbena como máis relacionada, pero solicitan que non se poña unha titoría dous meses despois para facer a análise dos datos, porque os estudantes esqueceronse do realizado previamente.

Bioloxía Molecular (coordinador: Primitivo Barja Francisco)

Os estudantes valoraron positivamente esta materia e non teñen ningunha queixa

Biodiversidade Vexetal e Conservación (coordinadora: María Isabel Fraga Vila)

Os estudantes non realizaron ningunha queixa ou comentario sobre esta materia

Microbioloxía Clínica (Coordinadora: María Ángeles Muñoz Crego)

En xeral a valoración da materia e do profesorado é moi boa, especialmente a primeira parte. Segundo os estudantes houbo pouco tempo para a segunda parte da materia (estudo microbiolóxico de mostras), de modo que se deu demasiado rápido. Con todo, o nivel de esixencia do exame estaba acorde co esperado, co que non teñen queixas.

Inmunoloxía (Coordinadora: Pilar Arias Crespo)

Os estudantes están contentos coa materia. Algúns mostraron o seu desacordo cun traballo voluntario que se lles expuxo, que consistía en coller un artigo de inmunoloxía escrito en inglés e realizar un resumo, xa que interpretaron que consistía nunha simple

tradución do artigo, polo que mostraron a súa desconformidade. Con todo, os representantes dos estudantes sinalaron que o traballo estaba ben exposto, que era voluntario e que non se pediu unha tradución literal do artigo, só un resumo xeral, e que a única pega era que se debería de expor coa materia un pouco máis avanzada. Houbo protestas xerais en relación coa pregunta de citometría de fluxo do exame de teoría, unha técnica que si se tratou en prácticas e sobre a que houbo que entregar un cuestionario con resultados. Aínda así, os estudantes consideran que as explicacións non foron suficientes, de modo que a pregunta do exame tiña un nivel algo superior ao esperado.

Edafoloxía (coordinadora: Rosa María Calvo de Anta)

Como o ano pasado os estudantes valoraron positivamente esta materia e non teñen ningunha queixa, salvo que vai “algo rápido e non colga o material”, pero non é unha opinión xeral.

Fitopatoloxía (coordinador: Antonio Segura)

Quizais esta é a materia onde houbo algo máis de queixas. Con todo, ao coordinador de cuarto gustaríalle indicar que esta é a primeira vez que a materia presentou algún problema, xa que recibiu sempre boas valoracións. Segundo os alumnos, o profesor explica ben pero houbo algúns problemas en relación ao nivel esixido no exame comparado coa materia explicada en clase. Os apuntamentos foron algo escasos segundo os estudantes, e non tiñan claro que estudar para o exame. As notas finais que apareceron no taboleiro non se publicaron en forma de acta e non se corresponderon coas notas finais, que foron algo máis altas. As prácticas non se fixeron todas por cuestións de organización, e algunhas das que se fixeron non se percibiron como útiles. Segundo os estudantes houbo certa desorganización durante a exposición dos traballos, polo que solicitan que se organicen mellor en anos sucesivos.

Neurobioloxía (coordinador: Manuel Afasto Aldegunde)

Os estudantes móstranse moi contentos con esta materia, e non teñen ningunha queixa.

Parasitoloxía (Coordinadora: María Esperanza Paniagua Crespo)

Non hai queixas dos alumnos nesta materia. Están moi contentos coa profesora, coa materia en xeral e sobre todo coas prácticas. Consideran moi útil e completo o traballo baseado na procura dunha noticia en prensa sobre algún tema relacionado coa

Parasitología e a elaboración dunha ficha do parasito en base a cubrir unha enquisa estándar.

Viroloxía (Coordinadora: María Isabel Bandín Matos)

A primeira parte da materia se lapa nalgúns aspectos con Microbiología I e II. Os estudantes queixáronse do tamaño da memoria de prácticas, que supón moito traballo e que non se valora o suficiente. Consideran que é algo desproporcionada, con moito traballo concentrado nunha semana e pouco tempo para completala. Solicitan que se axuste o tamaño da memoria a algo un pouco máis razoable. Sinalan algún tema de descoordinación en prácticas, e que as fotos colgadas na aula virtual non se correspondían cos datos dos estudantes, polo que solicitan que en próximas ocasións os estudantes poidan ter acceso aos seus propios resultados. Xunto coa memoria de prácticas, outro tema que parece que se repetiu este ano é o da organización das clases e da orde nas explicacións e contidos.

COORDINADORES DE MATERIAS

A reunión cos coordinadores das materias de 4º do Grao en Bioloxía realizouse o mércores 13 de abril de 2016, de 16:00 a 18:00. Asistiron Primitivo Barja Francisco (Bioloxía Molecular; primeiro semestre), Pilar Arias Crespo (Inmunoloxía; primeiro semestre), Rosa María Calvo de Anta (Edafoloxía; primeiro semestre), Antonio Luís Segura Igrexas (Fitopatoloxía; primeiro semestre), Manuel Afasto Aldegunde Villar (Neurobioloxía; primeiro semestre), María Isabel Bandín Matos (Viroloxía; primeiro semestre), Francisco Javier Salgado Castro (Bioquímica Clínica e Patoloxía Molecular; segundo semestre) e José Carlos Otero González (Zooxeografía; segundo semestre). Escusou a súa asistencia, por imposibilidade de realizar o desprazamento desde Lugo ese día e que non se estean abonando dietas para este tipo de desprazamentos, o profesor Carlos Amiama Ares (Redacción e execución de Proxectos; segundo semestre), así como tamén os/as profesores/as María Esperanza Paniagua Crespo (Parasitoloxía; primeiro semestre; por solapamento con prácticas), Jesús Domínguez Conde (Biodiversidade Animal e Conservación; segundo semestre; por atoparse traballando nun proxecto de campo ese día) e Guillermo Covelo Artos (Enxeñería Xenética; segundo semestre; por cuestións médicas). Non asistiron, nin notificaron razón algunha para dita falta de asistencia, os coordinadores das materias Ecoloxía III, Biodiversidade Vexetal, Microbioloxía Clínica, Evolución Humana, Biotecnoloxía Vexetal, Xeobotánica e Xenética Humana.

ORDE DO DÍA:

1. Informe xeral sobre a PERCEPCIÓN dos alumnos da docencia no primeiro semestre do curso 2015-16 en cuarto de grao.
2. Opinión do profesorado sobre a docencia no primeiro semestre do curso 2015-16 en cuarto de grao.
3. Novo recordatorio de entrega de enquisas de COMPETENCIAS específicas e transversais, para que se poida realizar -para todas as materias- unha nova proposta na Memoria de Grao que se adapte á realidade das materias que se están impartindo.

Puntos 1 e 2:

Estes puntos foron tratados de forma conxunta, xa que a medida que se ía explicando o informe da reunión cos representantes dos alumnos os profesores ían facendo unha serie de apreciacións, comentarios, críticas e matizacións que paso a reflectir a continuación. Comezouse indicando a reunión que o coordinador de 4º mantivo o xoves 17 de marzo de 2016 cos representantes de alumnos, Tomás Lama Díaz e Alba Pensado López, que fixeron entrega do seu informe sobre a docencia no primeiro semestre. Indícase aos profesores que devandito informe dos representantes dos alumnos, os resultados dunha enquisa e tamén a entrevista foi a base para elaborar o informe do coordinador de cuarto, que é o que finalmente se presenta de forma xeral aos coordinadores das materias de 4º de Grao. O primeiro que se sinala é que a propia enquisa foi modificada polos estudantes en canto á puntuación en cada apartado (pasando dunha escala 1-3 a unha escala 1-5). Sinalouse ao profesorado varios problemas relacionados coa devandita enquisa: 1) Baixa participación do alumnado, con só 11 enquisas presentadas, polo que moita da información recompilada seguía procedendo dos representantes dos alumnos; 2) a existencia de ambigüidade na formulación da pregunta 4 (Consideras que existen redundancias e/ou solapamentos con outras materias?); 3) a valoración en determinadas materias de apartados que non lles corresponden, por exemplo no referido ás prácticas ou ás titorías cando non existiran. A maiores, o coordinador de cuarto sinalou aos coordinadores de materia que unha boa parte das preguntas da enquisa presentaban boas valoracións. Con todo, tamén se lles indica que en relación á pregunta "Consideras que as titorías son de utilidade no desenvolvemento dos contidos da materia?" houbo dous problemas. O primeiro é que nalgúns materias non houbo titorías, pero a pesar diso algúns estudantes valoraron ese apartado. O segundo é que, de forma xeral, as titorías non son consideradas útiles, polo que a puntuación é moi baixa nesta pregunta (2 sobre 5). Do mesmo xeito, indícase aos profesores presentes na reunión que, en relación á pregunta "Consideras que as clases interactivas (laboratorio/campo) son de utilidade para o desenvolvemento dos contidos da materia?", a pesar dunha boa valoración en xeral (3.7 sobre 5), os estudantes puntuaron á materia Bioloxía Molecular, cando dita materia non presenta prácticas (tema a corrixir en próximas enquisas). Finalmente, en canto á pregunta "Consideras que os seminarios son de utilidade para o desenvolvemento dos contidos da materia?" infórmase os profesores que os seminarios son considerados útiles na maioría das materias (3.7 sobre 5), pero que existen algúns casos nos que as valoracións son algo máis baixas.

De forma xeral, o coordinador de 4º informou ao resto de profesores dunha serie de peticións e comentarios que os alumnos realizaron nas apartado "observacións e suxestións" da enquisa: 1) Mellorar a organización dos horarios; 2) facilitar o cambio de grupos en expositivas, seminarios, prácticas e titorías; 3) asistencia a clases optativa; 4) maior enfoque práctico nas materias; 5) maior grao de coordinación á hora de propoñer datas alternativas de exames; 6) charlas formativas na facultade para as posibilidades que existen cando os estudantes terminan o grao; 7) falta de información en decanato; 8) sobrecarga de traballo en 4º, que se percibe como incompatible coa realización dun TFG cun número reducido de 6 ECTS; 8) Críticas dos estudantes sobre a propia enquisa, con preguntas de pouca utilidade e que non axudan realmente a reflectir a situación real dos problemas que poden existir no Grao (sobrecarga de contidos, falta de tempo, etc), aínda que valoran positivamente o apartado de "observacións e suxestións".

Unha vez feitos os comentarios xerais sobre o informe dos alumnos os coordinadores das materias de 4º realizaron unha serie de apreciacións, comentarios, críticas e matizacións:

- **Actitude dos alumnos e obrigatoriedade de asistencia as actividades.** O primeiro deles foi en relación á baixa participación dos estudantes nas enquisas, por exemplo ao profesor Primitivo Barja Francisco, a quen lle parecía "increíble que só respondesen á enquisa 11 persoas". Este tema finalmente derivou no comentario do profesor José Carlos Otero González en relación a que só se fala da actitude e do traballo dos profesores, pero non do problema real, que é a mala actitude dos estudantes; os alumnos están obrigados a ir a moitas actividades presenciais, pero non participan activamente, non hai traballo persoal. A este docente parécelle que se trata dunha situación desigual, na que o profesor só ten obrigacións e os alumnos só dereitos; tamén debe xulgarse a actitude que teñen os estudantes, que non realizan o traballo persoal ao que están obrigados. Segundo os profesores, o grao cambiou a concepción do ensino, pero os alumnos non cambiaron en esencia, e seguen sendo pasivos. Este profesor propón reunións dos docentes para coordinarse e mellorar o que haxa que mellorar, pero non darlle tanta importancia ás opinións dos alumnos mentres estes últimos non cumpran coas súas obrigacións. Este tema da falta de actitude dos alumnos en clase é compartido por outros profesores como o profesor Aldegunde. Así, en relación á baixa puntuación da enquisa nas titorías, este docente indica que non funcionan porque os alumnos non participan ao non estudar antes de ir a elas, polo que non as poden aproveitar e convértense en algo tedioso para os alumnos e

profesores. En seminarios, por exemplo, prohibiúlles levar teléfonos móbiles e ordenadores porque os alumnos dedícanse a perder o tempo con eles; bota en falta seriedade por parte dos estudantes e un maior grao de interacción co profesor. O tema do punto de corte de entrada en Bioloxía tamén foi mencionado como parte do problema da desmotivación do alumnado no Grao. Para o profesor Primitivo Barja Francisco, nas titorías os alumnos teñen que expor preguntas e non ao revés, pero non o fan. En clases interactivas de seminario de Bioloxía Molecular os alumnos tampouco participan, e iso que as fai voluntarias porque se supón que son adultos e saben o que lles interesa. A profesora Pilar Arias Crespo non pasa control nos seminarios e fainos voluntarios, polo que non ten este tipo de problemas, mentres que para a profesora María Isabel Bandín o funcionamento dos estudantes en clases interactivas depende moito da promoción. En relación á obrigatoriedade de asistencia a clase e o interese que os alumnos demostran na materia a profesora Rosa María Calvo expuxo a pregunta de qué porcentaxe de alumnos ían a clases regularmente en Bioloxía? A razón da pregunta era que na Facultade de Químicas algunhas materias teñen porcentaxes moi inferiores (10%) aos do Grao en Bioloxía e que dita asistencia tan mínima é normal debido a que se colgan os apuntamentos enteiros na aula virtual.

- **Orientación máis práctica das materias e esixencia.** En cuanto a este tema, cuestión demandada por los estudiantes, el profesor José Carlos Otero González opina que el Grado en Biología tiene muchos problemas, como el que los alumnos no salen bien formados, pero no considera correcta la crítica sobre la orientación demasiado teórica en detrimento de la práctica/aplicada, y mucho menos después de reducir el Nº de créditos teóricos y si se va a acometer una reducción de la presencialidad de las clases expositivas. En línea con esta argumentación, el profesor Aldegunde ha señalado que la orientación del Grado no puede ser la misma que la orientación profesional de un Máster. Por otro lado, al coordinador de Zoogeografía le parece que los alumnos aprueban porque el grado de exigencia en las materias en general es bajo, sobre todo con el tema de las notas de los trabajos y el tema de la evaluación continua. Según él hagan lo que hagan en la carrera los estudiantes lograrán aprobar y finalmente saldrán al mercado laboral en España, en donde no hay trabajo, de ahí el desánimo. Propone hablarles a los estudiantes de las posibilidades de trabajo fuera, en el extranjero, con el fin de romper esa tendencia. Para la profesora Rosa María Calvo los alumnos saben manejar herramientas, pero su nivel de conocimientos ha bajado. Según ella hay un mínimo de conceptos básicos que los estudiantes deberían de manejar y saber, pero no se está produciendo. A pesar de ello y de que los alumnos no participan y se

muestran poco activos en clase los estudiantes aprueban igualmente, por lo que la lectura que hace la profesora es que no se esfuerzan precisamente por ese motivo. Según esta docente esto se solucionaría haciendo salir al mercado un menor número de egresados, subiendo mucho el nivel como lo hacen las Ingenierías en Vigo. Para ella la estrategia en la Facultad de Biología está equivocada, y dice que sin llegar a los niveles de los ingenieros lo que sí se debería hacer es subir el umbral de exigencia. El alumno egresado tiene que elevar el nivel de la Facultad y del profesorado que ha participado en su formación; un mal alumno deteriora la marca del profesorado. Para la profesora Pilar Arias Crespo todos los docentes hemos bajado el nivel en las materias. En este sentido, el profesor José Carlos Otero González ha indicado que este problema viene de lejos, y que ya en su etapa como Decano había detectado un índice muy bajo de aprobados en determinadas materias de la Licenciatura, pero que para él el problema no eran las materias con alto grado de exigencia y muchos suspensos, sino el nivel demasiado bajo en el resto de las asignaturas. Sin embargo, para el profesor Primitivo Barja Francisco en la USC se parte de un problema de exigencia de un porcentaje mínimo de aprobados, que si no se alcanza se transforma en un problema para el profesor. La profesora Pilar Arias no le ve solución a este problema, ya que la institución no está por la labor de permitir porcentajes altos de suspensos. Por otro lado, para el profesor Primitivo Barja hay que repetir demasiadas veces los conceptos en clase a los estudiantes, y da la impresión que el profesor no explica a los alumnos para que aprendan, sino para que simplemente puedan pasar el examen. Según la profesora Rosa María Calvo el único interés de los estudiantes es "aprobar las materias para marcharse", no para aprender. La profesora María Isabel Bandín considera que los estudiantes no le dan suficiente importancia a la base teórica; de hecho, los alumnos solicitan que tenga más peso en la nota final cuestiones como las prácticas o seminarios, con lo que no está de acuerdo. En relación a la reducción de contenidos y de la base teórica en las materias para el profesor José Carlos Otero ya se parte de una mala base en la ESO. Este tema del trabajo de la memoria y de la importancia de los conceptos en el aprendizaje es esencial según los profesores Primitivo Barja y Rosa María Calvo, pero el problema es que desde pequeños se les ha valorado más el esfuerzo que los conocimientos, y de ahí que los estudiantes no le den importancia al marco teórico y exijan una orientación más práctica de las materias. Para la profesora María Isabel Bandín se les está valorando más aspectos en las materias del Grado en Biología que a los estudiantes de la ESO, como por ejemplo ir a clase. Según algunos profesores como José Carlos Otero o Rosa María Calvo ir a clase debería ser

obligatorio, mientras que para otros como la profesora Pilar Arias es mucho mejor trabajar en grupo reducido de gente que quiera ir a clase y aprovecharlas, por lo que no considera la necesidad de hacer obligatorias las clases.

- **TFG e sobrecarga de traballo.** Para a profesora Rosa María Calvo existe unha sobrecarga de contidos nas materias, mentres que para o coordinador de Bioloxía Molecular Primitivo Barja o problema son a multitude de materias ou de tipos de clases, pero o contido dunha materia en concreto para o número de horas de clase que se ten é pouco. En relación ao TFG a profesora Pilar Arias sinala que estes traballos son demasiado completos para o número de ECTS outorgados, e que hai que axustar os TFG aos 6 ECTS que teñen, no canto de aumentar o número de ECTS do TFG. O profesor Aldegunde argumenta tamén que os TFGs están sobredimensionados, e a profesora Rosa María Calvo sostén que esta materia obrigatoria con 6 ECTS pódese levar, pero unha carga de 12 ECTS como piden os estudantes sería demasiado para poder ser asumida polo profesorado en termos económicos (dado que os fondos proceden de proxectos de investigación) e de número de horas de titorización que se lle contabilizarían ao profesorado en relación á carga de horas que realmente supoñería. A profesora María Isabel Bandín considera tamén que a dedicación dos estudantes ao TFG é excesiva.
- **Charlas formativas.** José Carlos Otero indica que se fan estas charlas para informar os estudantes das posibilidades unha vez acabada a carreira, pero que os estudantes non asisten a elas, como recentemente sucedeu. O coordinador de cuarto, en relación a este tema, sinala que houbo un problema de horario (venres a partir das 6:30 PM) e de proximidade temporal cun parcial dunha materia, o que fixo que os estudantes non participasen nas xornadas. Con todo, as charlas organizadas pola asociación de antigos estudantes da facultade de Bioloxía BioSant, celebradas con regularidade na Facultade a partir das 8:00 PM e na metade da semana para tratar temas de saídas profesionais dos biólogos, si que están a obter unha resposta positiva por parte dos estudantes.
- **Calendario de exames.** En relación ao tema do calendario de exames moitos dos profesores da reunión non están de acordo en que, ademais de ter que poñer datas alternativas, téñanse que coordinar para que non coincidan próximos uns a outros. En canto ás datas oficiais a profesora Pilar Arias comenta que hai que tentar poñer na medida do posible os exames das materias con moitos alumnos ao principio do período de exames, para que non se teñan problemas á hora de comunicar as notas en tempo e forma. O profesor Primitivo Barja e o coordinador de cuarto Francisco Javier Salgado sinalan que desde Decanato está a tentarse facer iso precisamente. En

relación ao calendario, o profesor Primitivo Barja Francisco comenta que outro problema é a incompatibilidade dos períodos de exames en cuarto de Grao coa matrícula nos másteres da USC, que fai que algúns alumnos solicítenlle aos profesores a nota da materia antes de que conclúa o período que ten o profesor para poder corrixilos, sumar as notas da avaliación continua, xerar e publicar o acta, pasar o período de revisión de exames e pechar finalmente o acta. Isto está a xerar unha tensión adicional ao profesorado que non se pode admitir. A universidade debe de poñer orde nos períodos de matriculación en másteres.

- **Materia Viroloxía:** En relación con esta materia a coordinadora María Isabel Bandín solicitou ao finalizar a reunión de coordinadores de materias que se lle remitisen por correo electrónico os comentarios dos estudantes referidos á súa materia. Estes comentarios foron enviados o venres 22 de abril de 2016. Como a maior parte deles referíanse á parte impartida polo outro profesor da materia, a coordinadora de Viroloxía remitíume mediante correo electrónico con data 25 de abril de 2016 a contestación deste profesor aos comentarios dos estudantes. Nela o docente admite a repetición dalgunhas cuestións importantes, pero seguirao facendo porque os alumnos non parecen lembralas e no seu beneficio. Para o profesor o Libro de Laboratorio é un arquivo longo, pero os apartados para cumprimentar polos estudantes non o son tanto. Por eso, non está de acordo en reducir o contido das prácticas, nin tampouco entende as críticas en relación á descoordinación. En canto a que se colguen os resultados orixinais dos estudantes o profesor contestou que os únicos resultados que non foron os seus foron os de 2 técnicas que non saíron de todo ben, polo que se lles deu os resultados doutro grupo para que puidesen traballar. Finalmente, non está de ningún modo de acordo coas críticas coa organización das clases ou a orde das explicacións e contidos.

Punto 3. Enquisas de competencias.

Faise un recordatorio sobre o tema dos documentos que algúns profesores teñen que entregar relativos á enquisa de competencias.

Anexo I

Enquisa de percepción do desenvolvemento das materias. Primeiro semestre.

Curso 2015-16

Na táboa que sigue a continuación podes contestar as preguntas desta enquisa. A escala de valoración vai desde 1 (moi en desacordo) ata 3 (moi de acordo).

Preguntas:

- 1.- Axústanse as actividades realizadas na materia as reflectidas na guía docente da mesma?
- 2.- Aplícanse os criterios de avaliación segundo aparecen na guía docente?
- 3.- O temario impartido axústase ao programa establecido?
- 4.- Consideras que existen redundancias e/ou salapamentos con outras materias do mesmo ou diferente curso?
- 5.- O nivel esixido na avaliación axustouse ao nivel dado nas aulas?
- 6.- Consideras que as titorías son de utilidade no desenvolvemento dos contidos da materia?
- 7.- Consideras que as clases interactivas (laboratorio/campo) son de utilidade para o desenvolvemento dos contidos da materia?
- 8.- Consideras que os seminarios son de utilidade para o desenvolvemento dos contidos da materia?

Pregunta 1						
Pregunta 2						
Pregunta 3						
Pregunta 4						
Pregunta 5						
Pregunta 6						
Pregunta 7						
Pregunta 8						
Observacións e suxerencias por orde de prioridade:						

Resultados das enquisas de percepción do desenvolvemento da docencia. 1º curso do Grao en Bioloxía. 1º Semestre.

	MUY EN DESACUERDO			MUY DE ACUERDO			NO CONTESTA			PROMEDIO	
	n	%	n	%	n	%	n	%	n		%
ENCUESTAS ALUMNOS 1º DE BIOLOGÍA. 2015-16. PRIMER SEMESTRE.											
MATEMÁTICAS											
Axustanse as actividades realizadas na materia as reflectidas na guía docente da mesma?	56	0.00%	4	7.14%	52	92.86%	0	0.00%	0	0.00%	2.93
Aplicanse os criterios de avaliación segundo aparecen na guía docente?	55	0.00%	5	9.09%	50	90.91%	1	1.82%	1	1.82%	2.91
O temario impartido axústase ao programa establecido?	56	0.00%	2	3.57%	54	96.43%	0	0.00%	0	0.00%	2.96
Considéranse que existen redundancias e/ou salpamentos con outras materias do mesmo ou diferente curso?	56	32	57.14%	16	28.57%	8	14.29%	0	0.00%	1.57	
O nivel existido na avaliación axústase ao nivel dado nas aulas?	56	5	8.93%	4	7.14%	47	83.93%	0	0.00%	2.75	
Considéranse que as titulacións son de utilidade no desenvolvemento dos contidos da materia?	54	12	22.22%	13	24.07%	29	53.70%	2	3.70%	2.31	
Considéranse que as clases interactivas (laboratorio/campo) son de utilidade para o desenvolvemento dos contidos da materia?	56	15	26.79%	14	25.00%	27	48.21%	0	0.00%	2.21	
Considéranse que os seminarios son de utilidade para o desenvolvemento dos contidos da materia?	49	10	20.41%	13	26.53%	26	53.06%	0	0.00%	2.33	
BIOFÍSICA											
Axustanse as actividades realizadas na materia as reflectidas na guía docente da mesma?	57	0.00%	10	17.54%	47	82.46%	0	0.00%	0	0.00%	2.82
Aplicanse os criterios de avaliación segundo aparecen na guía docente?	56	0.00%	6	10.71%	50	89.29%	1	1.79%	1	1.79%	2.89
O temario impartido axústase ao programa establecido?	57	50.00%	9	15.79%	48	84.21%	0	0.00%	0	0.00%	2.84
Considéranse que existen redundancias e/ou salpamentos con outras materias do mesmo ou diferente curso?	57	28	49.12%	21	36.84%	8	14.04%	0	0.00%	1.60	
O nivel existido na avaliación axústase ao nivel dado nas aulas?	57	7	12.28%	38	66.67%	36	63.29%	2	3.53%	2.60	
Considéranse que as titulacións son de utilidade no desenvolvemento dos contidos da materia?	56	10	17.86%	12	21.43%	34	60.71%	1	1.79%	2.43	
Considéranse que as clases interactivas (laboratorio/campo) son de utilidade para o desenvolvemento dos contidos da materia?	56	4	7.14%	16	28.57%	36	64.29%	1	1.79%	2.57	
Considéranse que os seminarios son de utilidade para o desenvolvemento dos contidos da materia?	49	3	6.12%	20	40.82%	26	53.06%	0	0.00%	2.47	
QUÍMICA											
Axustanse as actividades realizadas na materia as reflectidas na guía docente da mesma?	57	3.51%	16	28.07%	39	68.42%	0	0.00%	0	0.00%	2.65
Aplicanse os criterios de avaliación segundo aparecen na guía docente?	55	2	3.64%	13	23.64%	40	72.73%	2	3.64%	2.69	
O temario impartido axústase ao programa establecido?	57	1	1.75%	17	29.82%	39	68.42%	0	0.00%	2.67	
Considéranse que existen redundancias e/ou salpamentos con outras materias do mesmo ou diferente curso?	56	24	42.86%	26	46.43%	6	10.71%	1	1.79%	1.88	
O nivel existido na avaliación axústase ao nivel dado nas aulas?	56	17	30.36%	29	51.79%	10	17.86%	1	1.79%	1.88	
Considéranse que as titulacións son de utilidade no desenvolvemento dos contidos da materia?	56	9	16.07%	17	30.36%	30	53.57%	1	1.79%	2.38	
Considéranse que as clases interactivas (laboratorio/campo) son de utilidade para o desenvolvemento dos contidos da materia?	57	7	12.28%	11	19.30%	39	68.42%	0	0.00%	2.56	
Considéranse que os seminarios son de utilidade para o desenvolvemento dos contidos da materia?	52	9	17.31%	17	32.69%	26	50.00%	0	0.00%	2.35	
XEOLOXÍA											
Axustanse as actividades realizadas na materia as reflectidas na guía docente da mesma?	56	8.93%	16	32.14%	33	58.93%	0	0.00%	0	0.00%	2.80
Aplicanse os criterios de avaliación segundo aparecen na guía docente?	55	2	3.64%	17	30.91%	36	65.45%	1	1.82%	2.62	
O temario impartido axústase ao programa establecido?	56	4	7.14%	46	82.14%	6	10.71%	0	0.00%	2.82	
Considéranse que existen redundancias e/ou salpamentos con outras materias do mesmo ou diferente curso?	56	11	19.64%	19	33.93%	26	46.43%	0	0.00%	2.27	
O nivel existido na avaliación axústase ao nivel dado nas aulas?	56	16	28.57%	15	27.27%	24	43.64%	1	1.79%	2.15	
Considéranse que as titulacións son de utilidade no desenvolvemento dos contidos da materia?	56	5	8.93%	13	23.21%	38	67.86%	0	0.00%	2.59	
Considéranse que as clases interactivas (laboratorio/campo) son de utilidade para o desenvolvemento dos contidos da materia?	55	19	34.55%	20	36.36%	16	29.09%	1	1.82%	2.26	
FUNDAMENTOS											
Axustanse as actividades realizadas na materia as reflectidas na guía docente da mesma?	57	0.00%	17	29.82%	40	70.18%	0	0.00%	0	0.00%	2.70
Aplicanse os criterios de avaliación segundo aparecen na guía docente?	56	2	3.57%	16	28.57%	38	67.86%	1	1.79%	2.64	
O temario impartido axústase ao programa establecido?	57	0	0.00%	19	33.33%	38	66.67%	0	0.00%	2.67	
Considéranse que existen redundancias e/ou salpamentos con outras materias do mesmo ou diferente curso?	55	35	63.64%	16	29.09%	4	7.27%	0	0.00%	1.44	
O nivel existido na avaliación axústase ao nivel dado nas aulas?	57	10	17.54%	20	35.09%	27	47.37%	0	0.00%	2.30	
Considéranse que as titulacións son de utilidade no desenvolvemento dos contidos da materia?	55	12	21.82%	19	34.55%	24	43.64%	2	3.64%	2.22	
Considéranse que as clases interactivas (laboratorio/campo) son de utilidade para o desenvolvemento dos contidos da materia?	57	4	7.02%	21	36.84%	32	56.14%	0	0.00%	2.49	
Considéranse que os seminarios son de utilidade para o desenvolvemento dos contidos da materia?	54	12	22.22%	20	37.04%	22	40.74%	0	0.00%	2.19	
BIOLOXÍA CELULAR											
Axustanse as actividades realizadas na materia as reflectidas na guía docente da mesma?	56	5.36%	17	30.36%	36	64.29%	0	0.00%	0	0.00%	2.89
Aplicanse os criterios de avaliación segundo aparecen na guía docente?	55	4	7.27%	18	32.73%	33	59.82%	1	1.82%	2.69	
O temario impartido axústase ao programa establecido?	54	29	53.70%	14	25.93%	11	20.37%	2	3.70%	1.67	
Considéranse que existen redundancias e/ou salpamentos con outras materias do mesmo ou diferente curso?	56	13	23.21%	18	32.14%	25	44.64%	0	0.00%	2.21	
O nivel existido na avaliación axústase ao nivel dado nas aulas?	53	18	33.96%	15	28.30%	20	37.74%	3	5.66%	2.04	
Considéranse que as titulacións son de utilidade no desenvolvemento dos contidos da materia?	56	4	7.14%	13	23.21%	39	69.64%	0	0.00%	2.63	
Considéranse que as clases interactivas (laboratorio/campo) son de utilidade para o desenvolvemento dos contidos da materia?	56	9	16.07%	13	23.21%	34	60.71%	0	0.00%	2.45	
Considéranse que os seminarios son de utilidade para o desenvolvemento dos contidos da materia?	56	9	16.07%	13	23.21%	34	60.71%	0	0.00%	2.36	

ENCUESTAS ALUMNOS 1º DE BIOLOGÍA. 2015-16. PRIMER SEMESTRE.

O temario impartido axústase ao programa establecido?	2,96	MATEMÁTICAS
	2,84	BIOFÍSICA
	2,68	XEOLOXÍA
	2,68	BIOLOXÍA CELULAR
	2,67	QUÍMICA
	2,67	FUNDAMENTOS
Media	2,75	
Aplicanse os criterios de avaliación segundo aparecen na guía docente?	2,91	MATEMÁTICAS
	2,89	BIOFÍSICA
	2,69	QUÍMICA
	2,64	FUNDAMENTOS
	2,62	XEOLOXÍA
	2,60	BIOLOXÍA CELULAR
Media	2,73	
Axústanse as actividades realizadas na materia as reflectidas na guía docente da mesma?	2,93	MATEMÁTICAS
	2,82	BIOFÍSICA
	2,70	FUNDAMENTOS
	2,65	QUÍMICA
	2,59	BIOLOXÍA CELULAR
	2,50	XEOLOXÍA
Media	2,70	
Consideras que as clases interactivas (laboratorio/campo) son de utilidade para o desenvolvemento dos contidos da materia?	2,63	BIOLOXÍA CELULAR
	2,59	XEOLOXÍA
	2,57	BIOFÍSICA
	2,56	QUÍMICA
	2,49	FUNDAMENTOS
	2,21	MATEMÁTICAS
Media	2,51	
O nivel esixido na avaliación axustouse ao nivel dado nas aulas?	2,75	MATEMÁTICAS
	2,60	BIOFÍSICA
	2,30	FUNDAMENTOS
	2,27	XEOLOXÍA
	2,21	BIOLOXÍA CELULAR
	1,88	QUÍMICA
Media	2,33	
Consideras que os seminarios son de utilidade para o desenvolvemento dos contidos da materia?	2,47	BIOFÍSICA
	2,45	BIOLOXÍA CELULAR
	2,33	QUÍMICA
	2,33	MATEMÁTICAS
	2,19	FUNDAMENTOS
	1,95	XEOLOXÍA
Media	2,28	
Consideras que as titorías son de utilidade no desenvolvemento dos contidos da materia?	2,43	BIOFÍSICA
	2,38	QUÍMICA
	2,31	MATEMÁTICAS
	2,22	FUNDAMENTOS
	2,15	XEOLOXÍA
	2,04	BIOLOXÍA CELULAR
Media	2,25	
Consideras que existen redundancias e/ou salapamentos con outras materias do mesmo ou diferente curso?	1,35	XEOLOXÍA
	1,44	FUNDAMENTOS
	1,57	MATEMÁTICAS
	1,60	BIOFÍSICA
	1,67	BIOLOXÍA CELULAR
	1,68	QUÍMICA
Media	1,55	

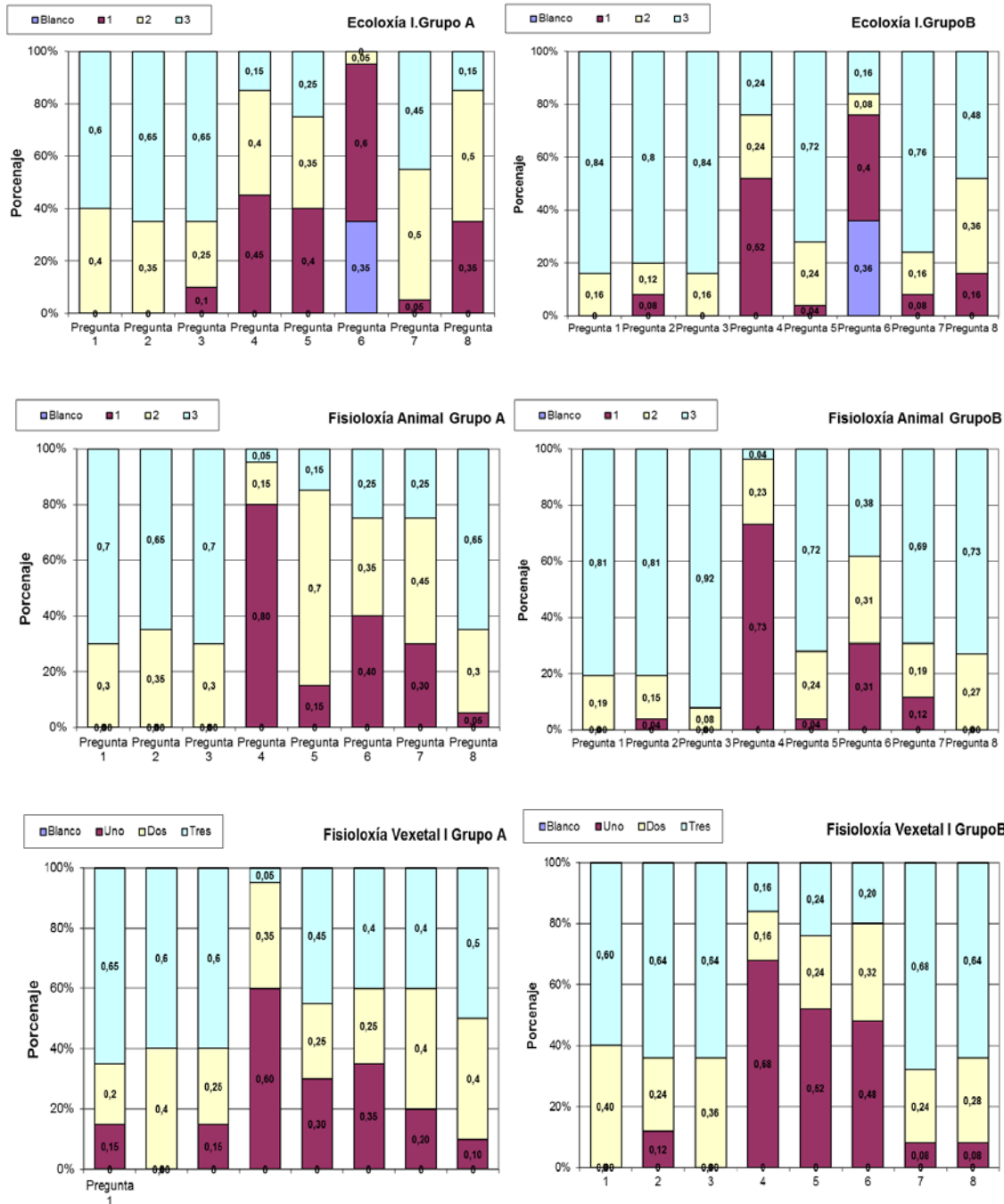
Anexo III

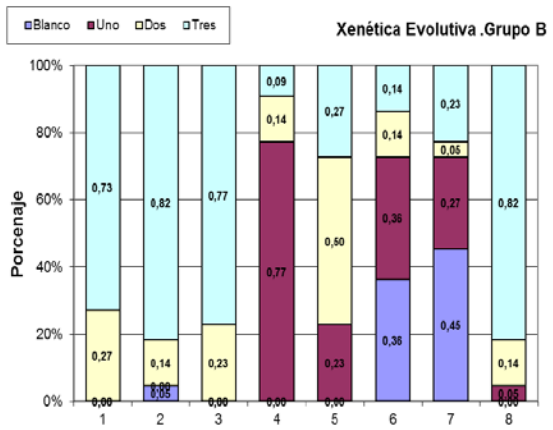
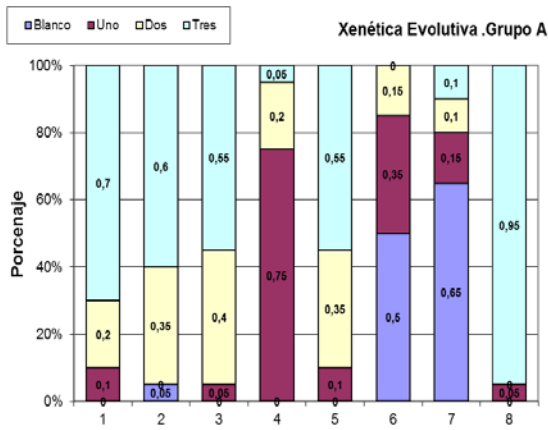
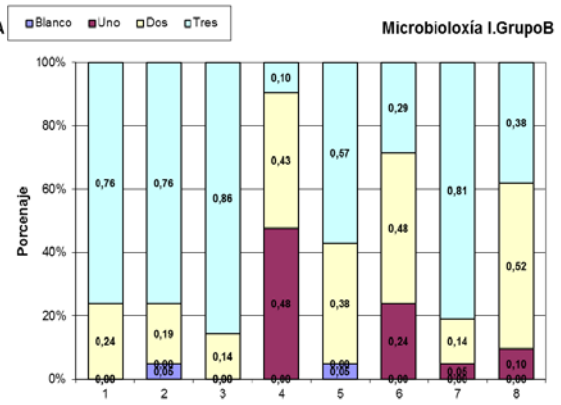
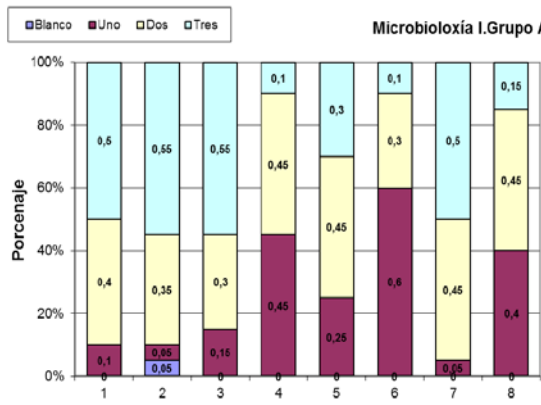
Resultados das enquisas de percepción do desenvolvemento da docencia. 2º curso do Grao en Bioloxía. 1º Semestre.

	Botánica I	Zoología I	Bioquímica I	Genética I	Biol. del Desa.
Pregunta 1	1: 10,3% 2: 20,7% 3: 69 % (t 29)	1: 3,5% 2: 17,9% 3: 78,6% (t 28)	1: 3,6% 2: 21,4% 3: 75% (t 28)	1: 3,6% 2: 25% 3: 71,4% (t 28)	1: 3,7% 2: 11,1% 3: 85,2% (t 27)
Pregunta 2	1: 3,3% 2: 33,3% 3: 63,3% (t 30)	1: 0% 2: 17,2% 3: 82,8% (t 29)	1: 6,9% 2: 6,9% 3: 86,2% (t 29)	1: 10,3% 2: 20,7% 3: 69% (t 29)	1: 0% 2: 10,7% 3: 89,3% (t 28)
Pregunta 3	1: 6,7% 2: 20% 3: 73,3% (t 30)	1: 3,4% 2: 13,8% 3: 82,8% (t 29)	1: 0% 2: 20,7% 3: 79,3% (t 29)	1: 6,9% 2: 24,1% 3: 69% (t 29)	1: 3,6% 2: 21,4% 3: 75% (t 28)
Pregunta 4	1: 73,3% 2: 23,3% 3: 3,3% (t 30)	1: 93,1% 2: 6,9% 3: 0% (t 29)	1: 76% 2: 24% 3: 0% (t 29)	1: 65,5% 2: 34,5% 3: 0% (t 29)	1: 78,6% 2: 21,4% 3: 0% (t 28)
Pregunta 5	1: 10% 2: 16,7% 3: 73,3% (t 30)	1: 3,4% 2: 6,9% 3: 89,7% (t 29)	1: 28,6% 2: 28,6% 3: 42,6% (t 28)	1: 27,6% 2: 27,6% 3: 44,8% (t 29)	1: 7,1% 2: 7,1% 3: 85,7% (t 28)
Pregunta 6	1: 70% 2: 10% 3: 20% (t 30)	1: 34,6% 2: 23,1% 3: 42,3% (t 26)	1: 31% 2: 20,7% 3: 48,3% (t 29)	1: 57,1% 2: 28,6% 3: 14,3% (t 28)	1: 32% 2: 36% 3: 32% (t 25)
Pregunta 7	1: 13,3% 2: 33,3% 3: 53,3% (t 30)	1: 0% 2: 10,3% 3: 89,7% (t 29)	1: 17,2% 2: 24,1% 3: 58,6% (t 29)	1: 20,7% 2: 41,4% 3: 37,9% (t 29)	1: 0% 2: 28,6% 3: 71,4% (t 28)
Pregunta 8	1: 66,7% 2: 4,7% 3: 28,6% (t 21)	1: 21,7% 2: 30,4% 3: 47,8% (t 23)	1: 6,9% 2: 13,8% 3: 79,3% (t 29)	1: 17,2% 2: 13,8% 3: 69% (t 29)	1: 40,9% 2: 18,2% 3: 40,9% (t 22)

Anexo IV

Resultados das enquisas de percepción do desenvolvemento da docencia. 3º curso do Grao en Bioloxía. 1º Semestre.





Anexo V : Resultados das enquisas de percepción do desenvolvemento da docencia. 4º curso do Grao en Bioloxía. 1º Semestre

Tabla 1

	Biología Molecular	Virología	Neurobiología	Inmunología	Ecología	Microbiología Clínica	Fitopatología	Edafología	Parasitología	media	SD	mediana
P1 Guía docente	4,9	4,8	5,0	4,9	5,0	5,0	3,7	5,0	5,0	4,8	0,4	5,0
P2 Criterios evaluación	5,0	4,7	5,0	4,8	4,9	5,0	3,7	5,0	5,0	4,8	0,4	5,0
P3 Temario	3,7	4,8	4,9	4,5	4,6	5,0	3,7	5,0	5,0	4,6	0,5	4,8
P4 Redundancias	2,0	2,4	1,9	1,3	2,8	1,5	1,3	1,0	1,0	1,7	0,6	1,5
P5 Nivel exigido en evaluación	4,4	4,7	5,0	4,2	4,9	5,0	1,3	5,0	5,0	4,4	1,2	4,9
P6 Tutorías	2,4	2,1	3,9	2,3	1,8	1,8	0,0	4,0	0,0	2,0	1,4	2,1
P7 Prácticas	1,1	4,0	4,3	4,2	3,0	4,9	2,3	5,0	4,3	3,7	1,3	4,2
P8 Seminarios	4,3	3,9	3,9	3,6	2,9	4,2	2,7	4,0	4,0	3,7	0,6	3,9
media	3,5	3,9	4,2	3,7	3,7	4,1	2,3	4,3	3,7			
SD	1,5	1,1	1,1	1,3	1,2	1,5	1,4	1,4	2,0			
mediana	4,0	4,3	4,6	4,2	3,8	5,0	2,5	5,0	4,6			

Tabla 2

	media	SD	mediana
P1 Guía docente	4,8	0,4	5,0
P2 Criterios evaluación	4,8	0,4	5,0
P3 Temario	4,6	0,5	4,8
P4 Redundancias	1,7	0,6	1,5
P5 Nivel exigido en evaluación	4,4	1,2	4,9
P6 Tutorías	2,0	1,4	2,1
P7 Prácticas	3,7	1,3	4,2
P8 Seminarios	3,7	0,6	3,9

Tabla 3

	media	SD	mediana
Biología Molecular	3,5	1,5	4,0
Virología	3,9	1,1	4,3
Neurobiología	4,2	1,1	4,6
Inmunología	3,7	1,3	4,2
Ecología	3,7	1,2	3,8
Microbiología Clínica	4,1	1,5	5,0
Fitopatología	2,3	1,4	2,5
Edafología	4,3	1,4	5,0
Parasitología	3,7	2,0	4,6

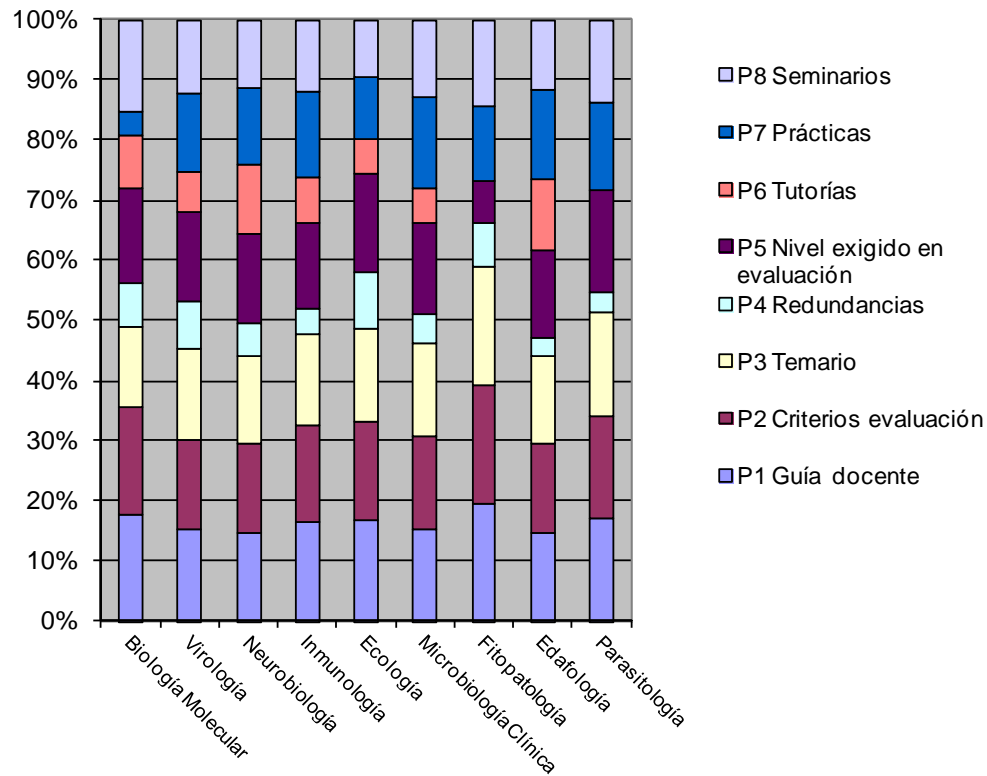


Figura 1. Gráfico de columnas apiladas comparando, para cada materia del primer semestre, el aporte de la nota en cada apartado a la nota final. Es importante resaltar en la materia de Biología Molecular no existen prácticas, y por lo tanto el porcentaje correspondiente a ese apartado no debe ser considerado. Además, a pesar de que en cuarto del Grado todas las materias del primer semestre tienen tutorías indicadas en su guía docente, en algunas asignaturas parece que finalmente no las hubo y algunos estudiantes, a pesar de ello, las han valorado. Por otro lado, el porcentaje tan bajo en cuanto a las redundancias se debe a que la formulación de la pregunta 4 propuesta en la encuesta (“¿Consideras que existen redundancias y/o solapamientos con otras materias?”) era muy ambigua y los alumnos han considerado que una menor puntuación indica que existe muy baja redundancia.

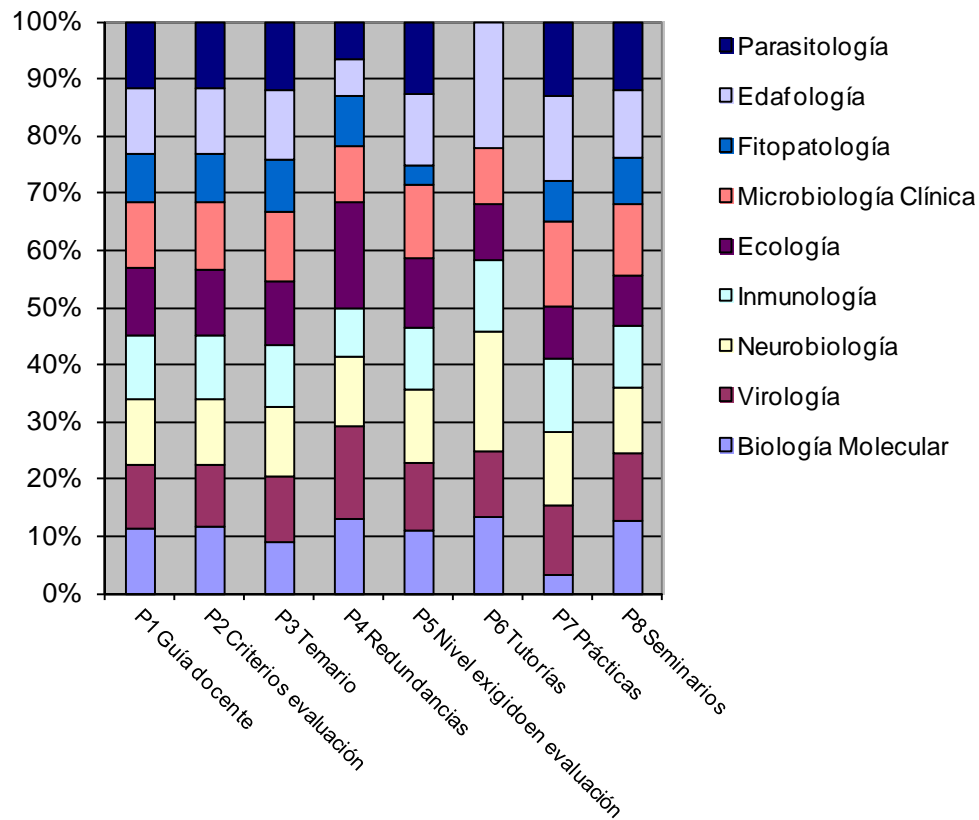


Figura 2. Gráfico de columnas apiladas comparando, para cada apartado valorado en la encuesta, el aporte de cada materia a la nota final. Es importante resaltar nuevamente que en la nota referida a las prácticas la materia de Biología Molecular ha sido valorada por los estudiantes, pero dicha asignatura no presenta actividades interactivas de laboratorio, por lo que su bajo porcentaje no debe ser considerado. Por otro lado, los porcentajes referidos a las redundancias no deben ser considerados ya que la formulación de la pregunta 4 en la encuesta (“¿Consideras que existen redundancias y/o solapamientos con otras materias?”) era muy ambigua. Además, a pesar de que en cuarto del Grado todas las materias del primer semestre tienen tutorías indicadas en su guía docente, en algunas asignaturas parece que finalmente no las hubo y algunos estudiantes, a pesar de ello, las han valorado, por lo que esos datos tampoco son fiables.



INFORME COORDINACIÓN 2º SEMESTRE GRADO EN BIOLOGÍA

Curso Académico: 2015-2016

Javier Iglesias Piñeiro

Guillermo Covelo Artos

María Dolores Andrés González

Francisco Javier Salgado Castro

Introducción	p. 5
Primer Curso	p. 5
<i>REPRESENTANTES DE ALUMNOS</i>	p. 5
<i>COORDINADORES MATERIAS</i>	p. 6
Segundo Curso	p. 8
<i>REPRESENTANTES DE ALUMNOS</i>	p. 8
<i>COORDINADORES MATERIAS</i>	p. 13
Tercer Curso	p. 20
<i>REPRESENTANTES DE ALUMNOS</i>	p. 20
<i>COORDINADORES MATERIAS</i>	p. 21
Cuarto Curso	p. 23
<i>REPRESENTANTES DE ALUMNOS</i>	p. 23
<i>COORDINADORES MATERIAS</i>	p. 35
<i>Anexos</i>	p. 40

Introducción

En el segundo semestre del curso 2015-16, con el fin de mejorar la información sobre la percepción que los alumnos tienen sobre la docencia recibida, se realiza de nuevo una encuesta al alumnado que se presenta en el Anexo I. Para facilitar la recogida de información la encuesta se pasó en el mes de mayo, cuando los estudiantes todavía tienen clase pero aún no han sido evaluados por lo que se elimina la pregunta referida a este aspecto y se incluye otra que hace referencia al nivel de esfuerzo requerido por las distintas materias.

En este informe se presentan los resultados de las encuestas junto a los resúmenes de las reuniones mantenidas entre cada uno de los coordinadores de curso y los representantes de alumnos de dicho curso y entre los coordinadores de curso y los coordinadores de las materias de cada curso de grado. Dichas reuniones se realizaron tras el periodo correspondiente al segundo semestre del curso. Las reuniones con los coordinadores, incluyeron igualmente a los coordinadores del primer semestre; por esta razón, en ocasiones se ha añadido alguna información sobre dicho semestre en el presente informe.

Los coordinadores de curso del curso 2015-16 son:

- 1º curso: Dr. D. Javier Iglesias Piñeiro
- 2º curso: Dr. D. Guillermo Covelo Artos
- 3º curso: Dra. Dña. María Dolores Andrés González
- 4º curso: Dr. D. Francisco Javier Salgado Castro

Primer curso

ENCUESTA A LOS ALUMNOS

En el mes de mayo de 2016 los estudiantes respondieron a la “encuesta de percepción del desarrollo de las materias”. El número de encuestas respondidas fue de 28 en el grupo A y de 18 en el grupo B (total 46). Los resultados de dicha encuesta se muestran en el Anexo II al final del presente informe.

REUNIÓN CON REPRESENTANTES DE ALUMNOS

- Día: 12 de mayo de 2016.
- Asistentes: Javier Iglesias Piñeiro (coordinador de primer curso); Aldara Gómez Sánchez (representante grupo A) y Nicolás Llusia García (representante del grupo B)
- Puntos del orden del día:
 1. Comentar los resultados de las encuestas de percepción del desarrollo de las materias del segundo cuatrimestre.
 2. Dudas, recomendaciones, quejas, sugerencias de cualquier tipo.

Con respecto al punto 1, los alumnos representantes señalaron que tanto el modelo de encuesta como los resultados obtenidos les parecen satisfactorios.

Con respecto al punto 2, los alumnos representantes señalaron los siguientes temas:

- Consideran que sería deseable que los horarios de las prácticas de la materia Técnicas Básicas en Biología se hiciesen de manera que el mismo grupo no tuviese 2 prácticas consecutivas.
- Señalan que debería darse mayor difusión a todas las actividades de divulgación (charlas, conferencias, exposiciones....) que se organizan en la Facultad.

COORDINADORES DE MATERIAS

- Día: 29 de septiembre de 2016.
- Asistentes:
 - Pilar Mato (coordinadora de Matemáticas para Biología)
 - César Sánchez (coordinador de Bioestadística)
 - Miguel A. Rodríguez (coordinador de Biología de los Tejidos y Órganos)
 - Benita Silva (Coordinadora de Geología)
 - Javier Iglesias (coordinador de Fundamentos de Biología Animal y Vegetal y coordinador del primer curso del Grado en Biología)
 - Teresa Taboada (profesora de Geología, coordinadora de Técnicas Básicas, y coordinadora del Grado en Biología)

- Puntos del orden del día:
- 1. Resultados de las encuestas de percepción del desarrollo de las materias por parte del alumnado, correspondientes al segundo cuatrimestre 2015-16.
- 2. Propuesta de encuesta de percepción del desarrollo de las materias por parte del alumnado para el curso 2016-17.
- 3. Cumplimiento de la "Normativa de evaluación de rendimiento académico de los estudiantes e de revisión de las calificaciones".
- 4. Dudas, recomendaciones, quejas y sugerencias.

1.- Los asistentes valoran positivamente los resultados de las encuestas del segundo cuatrimestre 2015-16.

2. Con respecto a la propuesta de encuesta de percepción del desarrollo de las materias por parte del alumnado para el curso 2016-17, que figura como Anexo III al final de este informe, la Coordinadora de Grado explica a los asistentes que la principal novedad radica en la pregunta 8, en la que se le pide a los alumnos que valoren el nivel de esfuerzo y dedicación que requieren las diferentes materias. Los asistentes están de acuerdo en que es una información interesante, pero que la valoración de los alumnos puede mostrar un grado de subjetividad muy elevado que podría conducir a conclusiones erróneas. No obstante, puesto que nunca se les ha solicitado a los alumnos esa valoración, consideran adecuado incluir dicha pregunta en la encuesta.

3. Con respecto al punto 3, el coordinador de primer curso explica a los asistentes que es muy importante respetar los plazos establecidos en la normativa para la publicación de calificaciones, fechas y períodos de revisión de calificaciones, cierre de actas, etc. puesto que se ha detectado que existe un grado de incumplimiento bastante elevado.

4. La coordinadora de Matemáticas para Biología señala que el acceso libre a las Aulas de Informática ha quedado muy mermado desde que no existen los Becarios de Informática que antes estaban asignados a los centros, y que ello va en detrimento de algunas asignaturas como la suya, puesto que los estudiantes no pueden ir a practicar el manejo de software especializado cuyo conocimiento se les pide. A este respecto, señala que los centros deberían buscar mecanismos para que las Aulas de Informática fuesen más accesibles para los estudiantes.

Segundo Curso

REPRESENTANTES DE ALUMNOS

Este informe es resultado de la reunión del coordinador de 2º curso, prof. Guillermo Covelo Artos, mantenida los días 20 y 23 de mayo con los representantes (Zaira García López y Pablo Rodeiro Otero) de alumnos/as de 2º curso y de la revisión de las encuestas de percepción del desarrollo de las materias, cubiertas por los/as alumnos/as (recibidas un total de 27, una no válida del grupo A, y 7 del grupo B, de un total de aproximadamente 80 encuestas puestas a su disposición) durante las primeras semanas de mayo de 2016. Se incluyen también los resultados cuantitativos de esta encuesta (Anexo IV).

Se comienza reflejando algunas cuestiones generales del desarrollo del curso y puntos para mejorar, según las apreciaciones de los/as alumnos/as. Una parte de estas cuestiones trascienden a las competencias de los/as coordinadores/as y profesores/as de las materias.

Presencialidad y horarios de clases

Según comunican, tanto los/as representantes como indican en las encuestas (4 alumnos/as), las clases dejan muchos huecos “poco aprovechables” en los horarios diarios. Sin embargo, otra crítica habitual es el poco tiempo libre que tienen y que todo está muy “encorsetado”. En esta línea, apuntan que existe demasiada actividad presencial en la facultad, lo que significa que pasan demasiadas horas en las aulas y laboratorios, de modo que no pueden llevar las asignaturas al día. Como solución, algún/a alumno/a propone comenzar las clases a las 9h y no a las 10h, de modo que quedaría más tiempo por la tarde o se podría “liberar” algún día de la semana.

En un comentario se solicita la posibilidad de concentrar más los calendarios de prácticas al principio de curso, para que queden más tardes libres al final, cuando se acumulan las entregas de trabajos y demás. En este sentido, también apuntan (1 comentario) la posibilidad de ajustar mejor los horarios de prácticas y seminarios de las distintas asignaturas para que se concentren en las tardes de algunos días (de modo que no quedasen huecos o no tuviesen que asistir a horas sueltas) y puedan así quedar completamente libres las de otros días.

Un comentario efectuado por ambos representantes, y que también se refleja en 11 encuestas, es que en este cuatrimestre los exámenes han comenzado

demasiado pronto. Las clases terminaron un jueves (muchos/as alumnos/as tuvieron prácticas jueves y viernes por la tarde) y el primer examen fue el de Bioquímica II el lunes siguiente, de modo que no tuvieron tiempo suficiente para estudiar. Uno/a de los alumnos/as solicita incluso una semana libre de clase en mitad del cuatrimestre para la realización de exámenes parciales.

Un/a alumno/a solicita que se realicen y presenten al alumnado los horarios y calendarios completos de las materias (incluyendo seminarios y prácticas) al principio del cuatrimestre y no cuando ya se llevan varias semanas cursadas.

Para terminar con este tema, un comentario en las encuestas, sin embargo, va orientado a reclamar más salidas al campo en tres materias (Botánica II, Biogeoquímica y Zoología II).

Exámenes

Una queja común, como se ha mencionado arriba, es la del comienzo inmediato de los exámenes respecto a la finalización de las clases. El representante del grupo B indica que no cree adecuado poner los exámenes de dos materias “fuertes” (Bioquímica II y Genética II) en la misma semana, y que sería mejor alternarlos con los de otras materias.

En una encuesta se indica, sin especificar asignatura, que en uno de los grupos hubo un examen parcial y en el otro no, o al menos la profesora no sabía de su realización en el otro grupo. Solicitan homogeneidad entre grupos y coordinación entre profesores/as

Tutorías

Con menos énfasis que en el primer cuatrimestre, de nuevo muchos/as alumnos/as califican las tutorías de inútiles o que están mal aprovechadas, sobre todo aquellas dedicadas a la resolución de dudas, porque no suele haberlas ya que no han estudiado la materia. Más adelante, en las distintas materias, se indicarán algunos comentarios concretos a este respecto. Los/as profesores/as pueden sacar algunas conclusiones sobre la valoración que hacen a este respecto en sus materias ojeando el resultado de las encuestas (Anexo IV).

Trabajos no presenciales

Se han realizado un total de 9 observaciones en las encuestas relativas al elevado número (unos dicen 4 y otros 5) de trabajos no presenciales en grupo o individuales (no lo precisan) que han tenido que hacer este cuatrimestre para las

diversas materias. Solicitan que haya organización entre materias y se reduzca el número de estos trabajos no presenciales.

Organización docente y académica

Un comentario de un/a alumno/a indica que, dado que las materias de Botánica y Zoología son “pesadas, paradas y tirando a anticuadas” se podrían fundir con las respectivas Fisiologías y hacer una Botánica-Fisiología Vegetal I, II y III. Y del mismo modo, unas Zoología-Fisiología I, II y III. Este/a mismo/a estudiante se queja de que hay demasiadas clases expositivas, en las que “solo se retiene el 10%” y que es un modelo anticuado (indica como modelo adecuado el seguido en Biogeoquímica).

En un comentario del grupo A se solicita permitir participar a los/as alumnos/as interesados/as en las labores de investigación de los/as profesores/as sin necesidad de solicitar una beca de colaboración.

A continuación se relatan los comentarios más habituales desglosados por materias.

Botánica II

Todos los comentarios se han realizado por alumnos/as del grupo A.

Hay algunas críticas al prof. **Juan Oubiña**, relativas a varias cuestiones. Por un lado, indican que es difícil seguir sus clases, tomar apuntes y completar los contenidos por libros. Con respecto a esto, tanto la representante del grupo A como en 2 encuestas, indican que las preguntas del examen no se correspondían con los contenidos del libro recomendado para el estudio (como “aseguró que sería suficiente” el propio profesor), pero sí con lo explicado en las clases (una encuesta difiere también en esto).

Hay un par de críticas efectuadas al prof. **Santiago Ortiz** relativas a su incumplimiento del horario de clases, llegando habitualmente tarde y también finalizando pasada la hora estipulada. También, tanto la representante como en un comentario, indican que este profesor no cumplió el programa de la asignatura, dedicando mucho tiempo a “teorías, autores e historia de la sistemática”, en detrimento del estudio de las angiospermas.

La representante transmite el descontento con el proceso de recuperación de una clase de uno de los grupos (coincidente con la festividad de la Ascensión), que modificó también el calendario del otro grupo (no afectado *a priori*) y que supuso una clase de recuperación conjunta de los dos grupos.

Se han planteado varias quejas (representante y 3 encuestas) sobre la salida práctica por el campus realizada en una tutoría. Por un lado, un/a alumno/a dice que no se ajusta al horario ya que fueron 4 horas, y no 1 hora como lo estipulado en la programación para las tutorías. También indican que hubo muchos/as alumnos/as (un grupo entero) por salida, para un solo profesor. Esto supuso que no oyesen bien y no pudieran atender a las explicaciones del profesor. La representante indica que esta situación se debió, en parte, a que hubo que compensar una baja de un profesor y fue necesario juntar los grupos. No obstante, creen que para un mejor aprovechamiento de la actividad, se debería realizar en varias fechas alternativas para grupos más reducidos. Un comentario muy similar a este se hace con respecto a las prácticas de campo de esta asignatura.

Zoología II

Las únicas cuestiones mencionadas en esta asignatura son por el grupo A. Por un lado, indicando que el material de prácticas es deficiente (2 comentarios). En lo positivo, un/a estudiante considera muy adecuados los documentales proyectados en el aula.

Bioquímica II

En un comentario un poco airado (refrendado por otro más comedido), un/a alumno/a critica que no se dejen las presentaciones, usadas por el profesor en el aula, a disposición de los/as estudiantes. Y a poder ser, deberían dejarse antes de las clases, de modo que sirvan de referencia para tomar apuntes, añadir notas, etc. En las clases, dice, se pierde demasiado tiempo tomando apuntes y no se puede atender correctamente al profesor ni a las figuras presentadas.

Un/a estudiante encuentra solapamientos en los contenidos de esta asignatura con Genética II y Biología del Desarrollo (primer cuatrimestre).

Como se ha indicado antes, el examen de esta asignatura fue el primero del cuatrimestre y se realizó con poco margen con respecto a la finalización de las clases.

Genética II

En lo relativo a las tutorías y a los trabajos vinculados a estas, tanto la representante de alumnos/as del grupo A como en 7 comentarios de encuestas, mencionan que son demasiados/as estudiantes (hasta 15, o incluso 20 dicen otros) por tutoría y por trabajo, lo que desvirtúa estos trabajos, les complica mucho su elaboración en grupo y los hace carecer de sentido. En uno de los comentarios se indica que el profesor de

expositivas no cumple el programa de la materia.

La representante del grupo A cree que serían buenas más horas de seminarios, aunque reconoce que se cumplieron las horas establecidas en la programación.

Los/as alumnos/solicitan la disponibilidad de las presentaciones utilizadas por los/as profesores/as en el aula.

Un/a estudiante encuentra solapamientos en los contenidos de esta asignatura con Bioquímica II y Biología del Desarrollo (primer cuatrimestre).

Biogeoquímica

El representante del grupo B se queja de que hubo períodos muy diferentes para la elaboración de la memoria de prácticas en los distintos grupos. Parece ser, que ciertos grupos las realizaron (junto con la salida de campo) al principio del cuatrimestre, mientras que para otros fue mucho más al final. Para todos/as, la fecha de entrega era la misma, de modo que los/as de la segunda tanda tuvieron mucho menos tiempo para la elaboración de la citada memoria. Con respecto a las prácticas, en una encuesta se recoge una observación que indica que hubo descoordinación en los contenidos exigidos en la memoria para distintos grupos, así como que hubo insuficiente explicación de los/as profesores/as responsables sobre diversos resultados e incidencias ocurridas durante las prácticas, de modo que no pudieron ser correctamente plasmados en la memoria.

Con respecto a la docencia expositiva, en el grupo A solicitan (2 comentarios) que antes de las clases se pongan a disposición del alumnado, a través del curso virtual, las presentaciones usadas por el/la profesor/a en el aula. También existe un comentario de un/a alumno/a quejándose de que la materia es “muy desordenada”.

En el lado positivo, tenemos el comentario de un/a estudiante del grupo B que considera a esta asignatura como modelo del tipo de docencia a seguir por otras.

COORDINADORES DE MATERIAS

Este informe recoge las opiniones vertidas por los profesores/as de 2º de grado de Biología reunidos/as el 14 de octubre de 2016.

Puntos de orden del día:

1. Comentar los resultados de las encuestas de percepción del desarrollo de la docencia, en el segundo cuatrimestre del curso 2015-16, realizadas por los/as estudiantes (adjuntada más arriba), y de la reunión con los/as alumnos/as representantes.
2. Opinión y comentarios del profesorado sobre la docencia en ese cuatrimestre.
3. Propuestas de mejora de la encuesta de percepción del desarrollo de la docencia.
4. Importancia del cumplimiento de la “Normativa de evaluación de rendimiento académico de los estudiantes e de revisión de calificaciones” y de la comunicación de la información que se solicita desde el decanato a los/as coordinadores/as de las materias.
5. Dudas, recomendaciones, quejas y sugerencias relacionadas con la coordinación del curso.

Concurrentes:

Profa. **Ana María Viñas Díaz**, coordinadora de Genética II

Profa. **Mª Carmen Monterroso Martínez**, coordinadora de Biogeoquímica

Prof. **Juan Rodríguez Oubiña**, profesor de Botánica II

Prof. **Guillermo Covelo Artos**, coordinador de 2º de grado

Han excusado su presencia a la reunión los profesores **Antonio Martínez Cortizas** (anterior coordinador de Biogeoquímica), por salida al campo de última hora; **Marcos Andrés González** González (coordinador de Zoología II, por hallarse de muestreo fuera de Galicia, y **Santiago Ortiz Núñez** (coordinador de Botánica II) por estar convaleciente de una operación quirúrgica.

No han asistido a la reunión el coordinador de Bioquímica II ni el anterior coordinador de Genética II

- Comentarios sobre la encuesta

Ante el bajo número de encuestas entregadas por los/as alumnos/as se comenta la posibilidad de que fuesen presentadas a estos con más margen antes de la

finalización del curso (el período en que se pasaron fue justo al final de las actividades lectivas, antes de que comenzasen los exámenes). Esto, posiblemente, redundaría en que fuesen cubiertas por mayor número de personas, sin embargo, unas semanas antes de fin de curso, algunas materias no han completado (al menos algunos grupos de alumnos/as) determinadas actividades, como prácticas, seminarios y tutorías, de modo que difícilmente podrían valorarlas. No obstante, el coordinador de curso llevará esta cuestión a la comisión de coordinación.

Las respuestas de algunas encuestas, además de por el bajo número, son cuestionadas ya que a veces son valoradas cuestiones que no se realizan en esa asignatura (como prácticas de laboratorio), lo que hace dudar de la objetividad de algunas respuestas.

También se indica, por la mayoría de los presentes, que sería mejor una valoración de 1 a 5 de los ítems de la encuesta, y no de 1 a 3 como en la actualidad.

Presencialidad y horarios

En general, a los/as profesores/as presentes no les gusta la idea propuesta por algunos/as alumnos/as de adelantar las prácticas y seminarios para “descargar” la parte final del curso. La opinión mayoritaria es que es necesario, en general, dar la materia suficiente de expositivas para poder abordar prácticas y seminarios. En concreto, el **prof. Rodríguez Oubiña** indica que en su asignatura el calendario de prácticas está plenamente coordinado con la teoría para ver los especímenes en su estado natural justo cuando se tratan en clase y que también hay una dependencia estacional para realizar las prácticas. Eso sí, reconoce que algunos especímenes conservados sí se podrían ver antes, pero, de nuevo, la concordancia con la materia de expositivas es esencial. También apunta que hay una disponibilidad de todo el año para visitar el herbario de la Universidad que raramente es utilizada por los/as estudiantes. En definitiva, el **prof. Rodríguez Oubiña** cree que el calendario de prácticas en su asignatura es el más adecuado para la docencia.

Por parte de la **profa. Viñas Díaz** apunta que se podrían concentrar más la teoría y seminarios (con sesiones dobles, por ejemplo) a principio de curso para avanzar más rápido, un poco al estilo del “calendario por bloques” propuesto recientemente en Junta de Facultad, aunque ese en concreto no le parecía adecuado.

La solicitud de más salidas al campo en Biogeoquímica y Botánica II es bien

recibida por sus profesores/as, pero indican que la realidad del calendario académico, presupuesto, etc., es otra y que tratan de cumplir con la guía docente de la asignatura y la Memoria del Grado. De todos modos, el **prof. Rodríguez Oubiña** indica que en su materia ya se han pasado horas de tutorías a salidas al campo, que él se ofrece a ampliarlas y que también está disponible el herbario.

La solicitud de algunos/as alumnos/as de conocer desde principio de curso los horarios de seminarios y prácticas es bien recibida por los/as profesores/as y lo consideran una reclamación razonable. Sin embargo, se apunta que la confección de los horarios es competencia del decanato y que este, normalmente, los confecciona bastante tarde (con respecto a otras facultades), tal vez esperando a poseer las listas de alumnos/as definitivos/as, como apunta la **prof. Monterroso Martínez**.

Exámenes

Los/as presentes reconocen que efectivamente hubo poco tiempo entre la finalización de las actividades docentes y el comienzo de los exámenes, al menos para algunos grupos. También reconoce la **profa. Viñas Díaz**, que solo hubo dos días entre los exámenes de Bioquímica II y Genética II, dos de las asignaturas “más difíciles” del curso (como queda reflejado en la encuesta de los/as alumnos/as). El calendario de exámenes está puesto por el decanato (a veces respondiendo a solicitudes o preferencias de algunos/as docentes) y normalmente cada profesor/a, indica el **prof. Covelo Artos**, ve la fecha de su examen sin fijarse cuándo son las de los otros. Tal vez debiéramos fijarnos más en el calendario completo para intentar cambiarlo, mientras sea posible, para evitar estas situaciones.

El problema indicado en las encuestas con una asignatura “anónima” que hizo parcial en un grupo y no en el otro, ocurrió en Genética II. La **profa. Viñas Díaz**, que no era coordinadora en ese momento, siguió la guía docente y no hizo examen parcial. Sin embargo, en el otro grupo, sin consultarlo con ella, el otro profesor sí lo hizo. Los/as alumnos/as del primero protestaron, ante la sorpresa de la profesora. Finalmente, para no darles menos oportunidades a los/as de su grupo, también realizó un examen parcial un poco precipitado (a solicitud de la mayoría de alumnos/as, aunque algunos/as no estaban de acuerdo y protestaron). Confía que el próximo curso esta situación no se repita.

Tutorías

Los/as profesores/as pueden comprender que los/as alumnos/as no puedan

llevar adecuadamente las materias para aprovechar las tutorías de repaso o de dudas, pero piden un mayor esfuerzo. Además, en otras tutorías, relacionadas con realización de trabajos, tampoco hay mucha aceptación ni colaboración, como apunta la **profa. Monterroso Díaz** y puede llevar a los problemas indicados arriba. En otros casos, tutorías relacionadas con la resolución y corrección de problemas ya realizados en seminarios y que luego aparecieron en exámenes, también fueron mal valoradas en otras asignaturas (no reflejadas en esta encuesta) como apunta el **prof. Covelo Artos**. La mala valoración de las tutorías por los/as alumnos/as, y por muchos/as profesores/as, parece un tema recurrente.

Trabajos no presenciales

Hay cierto consenso entre los/as profesores/as de que hay demasiados trabajos no presenciales a realizar por cuatrimestre y que esto puede ser una sobrecarga para los/as estudiantes. En definitiva, los trabajos son uno de los recursos de “evaluación continua” más socorridos por los/as docentes. La **profa. Viñas Díaz** propone que se podrían hacer trabajos por grupos en diferentes asignaturas, sin tener que hacerlos en todas. Es decir, unos grupos lo hacen en Genética II, otros en Bioquímica II, etc., Esto requeriría coordinación entre los/as profesores/as implicados/as para determinar las exigencias de contenidos, volumen de trabajo, exigencia de revisión bibliográfica, etc. Otra opción, desde luego, como indican los **profs. Monterroso Díaz y Rodríguez Oubiña**, es que por consenso algunas asignaturas eliminasen este tipo de actividad de su modelo de docencia/evaluación. En cualquier caso, ambas medidas no se podrían poner en marcha en el curso 2016/17 puesto que supondrían reorganizar las guías docentes de las asignaturas.

En este sentido, también se apunta que en muchos casos estos trabajos no presenciales no tienen por qué ser realizados a final de curso ya que sobrepasan la temática de la materia o esta no es esencial para su elaboración. Por tanto, en tales circunstancias, los/as alumnos/as pueden elaborarlos desde el principio de curso (cuando tienen más tiempo) o al menos a lo largo de este. Sin embargo, la percepción habitual es que los realizan al final, cuando se acerca la fecha de entrega, y así a veces se produce la sobrecarga horaria denunciada por los/as alumnos/as. Aquí también interviene la autogestión y organización del tiempo de estudio por los/as alumnos/as. Una acción en este sentido podría ser, como propone la **profa. Monterroso Martínez**, poner la fecha de entrega a mitad de cuatrimestre para forzarlos a realizar antes los trabajos. Lógicamente esto solo podría ser aplicado a algunos trabajos o asignaturas.

Organización docente y académica

La propuesta de “fusión” entre la Botánica y Fisiología Vegetal no es aceptada por el **prof. Rodríguez Oubiña** ya que cada materia tiene su propio campo. Aunque no guste, que se haga pesada y parezca algo desfasada, la Botánica es fundamental para la formación de un/a biólogo/a, al menos el conocimiento de las familias y especies más representativas de la flora del entorno. Este profesor indica que no cesa en reestructurar y actualizar en medios (presentaciones, vídeos, animaciones, etc.) la docencia para intentar hacerla lo más atractiva posible.

- Opinión y comentarios del profesorado sobre la docencia en ese cuatrimestre

Botánica II

El **prof. Rodríguez Oubiña** indica que el problema ocurrido con los contenidos de examen y el libro “recomendado” ha sido un error de interpretación de algunos/as alumnos/as o bien que él se hubiese explicado mal en la presentación. El citado libro fue mencionado como libro de referencia y consulta general, ante el elevado número de referencias más específicas que maneja en sus clases. Sin embargo, su idea no ha sido nunca citarlo como libro “suficiente” para superar la asignatura, puesto que es muy amplio y el verdadero guion de contenidos lo conforman las figuras de clase con las diferentes familias y especímenes estudiados (que pone a disposición de los/as estudiantes), que luego pueden ser profundizados, al menos, con ese libro. Realmente, la representante de alumnos/as menciona que el examen se ajustó perfectamente a los contenidos dados en el aula. El **prof. Rodríguez Oubiña** espera dejar este aspecto mucho más claro de cara al próximo curso.

En cuanto al incumplimiento de los horarios de las clases y del programa, el **prof. Rodríguez Oubiña** trasladará las quejas al otro profesor para que lo subsane en el futuro.

Reconoce que el problema ocurrido durante una salida por el campus se debió, en parte a una baja por enfermedad de última hora de uno/a de los/as profesores/as que tenían que acompañar al grupo, y que fue imposible de solucionar a tiempo (este aspecto también lo menciona la representante de alumnos/as). Pero también coincide que quizás solo dos profesores son pocos para un solo grupo de clase en una actividad de este tipo, pero que se cumple la organización docente de la asignatura. No obstante indicó que se lo indicaría a los/as profesores/as responsables para que trataran de solventar este problema.

Genética II

La **profa. Viñas Díaz** reconoce que los trabajos de las tutorías son realizados por el profesor del otro grupo, y también cree que no son adecuados en esa configuración. Al menos, dice, de cara al próximo curso en uno de los grupos (de su competencia) no se seguirá ese formato, pero tal vez sí en el otro.

En cuanto a la disponibilidad de las presentaciones de clase para los/as alumnos/as, la **profa. Viñas Díaz** sostiene que siempre se dejan a través del curso virtual, en ambos grupos. En unos casos se han dejado antes y otras después de las clases, situación que ha sido premeditada con el fin de valorar en qué situación percibe que los/as estudiantes prestan más atención en las clases. Se establece un debate entre los/as presentes a la reunión sobre la necesidad o conveniencia de dejar, y cuándo, estas presentaciones. La coordinadora de Genética II incluso sopesa la opción de no dejar las presentaciones en el curso virtual el próximo curso, ya que considera que se está dando demasiado trabajo hecho a los/as alumnos/as y que de esta manera apenas consultan los libros y se ciñen exclusivamente a estas figuras

En lo relativo a los solapamientos de contenidos señalados por un/a alumno/a, la **profa. Viñas Díaz** indica que hay una cierta coordinación con la materia Bioquímica II en cuanto a qué temas tratar en una u otra materia en los contenidos solapantes, pero que en el caso de Biología del Desarrollo no se ha dado tal coordinación.

Los comentarios de alumnos/as que indican que no se cumplió el programa en el grupo A sorprenden a la coordinadora de esta materia pues apunta que en ambos grupos se sigue escrupulosamente el programa de la guía docente.

Biogeoquímica

La coordinadora de esta asignatura reconoce que no se habían percatado de las diferencias de tiempo entre la realización de prácticas y la entrega de la memoria en los distintos grupos. La solución que propone, y espera aplicar el próximo curso, es poner fechas de entrega distintas para los diferentes grupos, de modo que todos ellos tengan períodos similares para su elaboración y nadie se sienta agraviado/a.

En cuanto a los problemas percibidos en algunos grupos de prácticas por diferencias en los contenidos y valoración de resultados, la **profa. Monterroso Martínez** indica que seguramente se trató de un problema puntual de falta de tiempo en alguno de los grupos de prácticas y que no hubo oportunidad de explicarlo todo. No obstante, comentará esta incidencia a los/as profesores/as responsables con el fin de subsanarla en el futuro.

El hecho de que en el grupo A no se diesen las presentaciones antes de las clases, indica la coordinadora, fue algo voluntario y premeditado, con el fin de que

los/as estudiantes prestasen más atención. Considera que, a veces, disponer previamente de todo el material les lleva a no aprovechar adecuadamente las clases.

Con respecto al comentario de un/a estudiante que tilda de desordenados los contenidos de las clases expositivas, la **profa. Monterroso Martínez** indica que se cumple escrupulosamente el programa de la materia y que, tal vez, sí pueda parecer desordenado para un/a alumno/a que no vaya regularmente a clase.

Ante la pregunta del coordinador de curso sobre qué hace tan especial la docencia en Biogeoquímica como para que, al menos para un/a alumno/a, se considere como un modelo a seguir por otras que tienen métodos docentes “desfasados”, la coordinadora de la asignatura indica que se trata de una asignatura dinámica, en la que se relacionan muchos aspectos vistos en otras materias, con muchas referencias a cuestiones medioambientales, noticias de la prensa, etc. Pero también indica que se ha suavizado o rebajado bastante la profundidad de los contenidos, abordando los temas de un modo bastante superficial. En su opinión, este tipo de docencia no es aplicable a todas las asignaturas.

- Normativa de evaluación y de revisión de calificaciones

Alguno/a de los/as profesores/as reconocía no conocer suficientemente la normativa e incumplir alguno de sus puntos, lo cual esperan corregir en lo sucesivo. En algún caso se muestra cierto desacuerdo (y sobre todo olvido) con la comunicación al decanato de las fechas de publicación de notas y revisión de exámenes. O con la necesidad de entregar los listados de asistencia en el decanato, ya que como indica la **profa. Monterroso Martínez**, en su caso, estos listados son objeto de evaluación y por tanto deberían estar custodiados por el/la profesor/a con el resto del material sometido a evaluación. A pesar de todo, la disposición a cumplir esta normativa e informar de ella al resto de los/as profesores/as de las asignaturas es total.

Una cuestión que ha suscitado bastantes quejas con respecto a esta normativa es el período de tiempo necesario entre la publicación de las notas y las fechas de revisión. Todos los/as profesores/as en la reunión (y los profesores **Gómez Márquez** y **González González**, preguntados en otro momento sobre ello) han indicado que un período de tres días hábiles, sin contar el de publicación, es excesivo dado que hoy en día prácticamente todos/as los/alumnos/as reciben la comunicación a los móviles. Además este plazo puede hacer muy difícil cumplir otros de la normativa (cierre de actas, por ejemplo)

Tercer Curso

REPRESENTANTES DE ALUMNOS

Los representantes del curso, Natalia Fernández González (grupo A) y Ángel Pousada González (grupo B), transmiten la petición del alumnado para que, en aquellas materias con asistencia obligatoria, se hagan públicas antes del examen final las listas con los alumnos/as excluidos del examen por no tener el mínimo de asistencias requerido en la Guía de la materia. Esta petición se transmite al decanato para que se tenga en cuenta.

La representante del grupo A propone que se haga una reunión de los coordinadores de los distintos cursos con los representantes de los alumnos para escuchar sus propuestas, quejas, sugerencias, etc.

Una queja generalizada entre los alumnos es, en este 2º semestre, el poco tiempo que hay entre la finalización de las clases y el inicio de los exámenes.

Se les pasa a los alumnos representantes las copias de la Encuesta sobre la docencia en las materias del 2º semestre. Tal y como se quedó en la reunión previa de coordinadores de Grado esta encuesta se pasará al alumnado antes de terminar las clases. Pasado el tiempo acordado con los representantes se recogen las encuestas cubiertas. Son muchas menos que el 1º semestre, parece que entre el alumnado no hay mucho interés por cubrirlas.

Estas encuestas son revisadas y las respuestas a los diferentes ítems analizados para las distintas materias (Ecoloxía II, Fisioloxía Animal Comparada, Fisioloxía Vexetal II, Microbioloxía II, Antropoloxía Biolóxica) (anexo V).

COORDINADORES DE MATERIAS

Se convoca la reunión de coordinación el día 21 de septiembre a las 13 horas en la sala de reuniones del Departamento de Fisiología Animal:

- Asistentes:

Prof. Gloria Revilla (coordinadora de Fisiología Vegetal II)

Prof. Jesús López Romalde (coordinador de Microbiología I)

Prof. Alejo Carballeira (coordinador de Ecología I)

Prof. Jesús Aboal (coordinador de Ecología II)

María Dolores Andrés (coordinadora de Fisiología Animal, de Fisiología Animal Comparada y coordinadora de 3º curso).

Disculpa su asistencia los profesores Javier Sampedro (coordinador de Fisiología vegetal I), Alicia Estévez (coordinadora de Microbiología II) y Gonzalo Álvarez (coordinador de Genética Evolutiva).

- Puntos del orden del día:

1.- Informe sobre la PERCEPCIÓN de los alumnos de la docencia en el segundo semestre del curso 2015-16. Se adjuntan los resultados de la encuesta para las diferentes materias (Anexo V)

2.- Opinión del profesorado sobre la docencia en el segundo semestre del curso 2015-16.

3.- Encuesta para el primer semestre de este curso: Propuestas de mejora (se adjunta borrador encuesta, Anexo III)

4.- Importancia del cumplimiento de la "Normativa de evaluación de rendimiento académico de los estudiantes y de revisión de calificaciones" y de la comunicación de la información que se solicita desde el decanato a los coordinadores de las materias

5.- Dudas, recomendaciones, quejas, sugerencias de cualquier tipo.

1.- Se hacen comentarios sobre los resultados de las encuestas: han contestado pocos alumnos pero esto también está sucediendo con las encuestas a los profesores que realiza la USC. Las respuestas de los alumnos a los distintos ítems indican, con algunas diferencias entre las materias, que están razonablemente satisfechos con la docencia. Un ítem añadido en esta encuesta respecto a la anterior, del primer semestre es el 7, sobre la percepción del esfuerzo realizado en cada materia: en este sentido el prof. Aboal indica que sería importante tener más datos sobre esta cuestión ya que parece haber un problema con la carga efectiva de trabajo del alumnado.

2.- No hay datos relevantes en este apartado

3.- Sugerencias para la encuesta del 1º semestre del curso 2016-17: en relación con el punto anterior se añadiría en la encuesta que los alumnos indicaran el número de horas totales de trabajo que dedican a cada materia. La prof. Revilla señala que debería indicarse claramente en la encuesta que los alumnos contesten solamente sobre aquellas actividades en que realmente han participado.

4.- Se explica a los profesores la importancia de cumplir la Normativa referente a la revisión de exámenes ya que está contemplada como una acción de mejora del Centro. Se discute sobre este tema, la mayor parte de los profesores cumplen la Normativa pero se comenta que ésta ha quedado en parte obsoleta ya que se elaboró cuando las notas solamente se colgaban en los tablones de anuncios y hacía falta más tiempo para la revisión. En estos momentos la práctica totalidad del alumnado recibe las notas inmediatamente al móvil y no tiene sentido retrasar tanto las fechas de revisión

5.- Las dudas y sugerencias se han hecho en los apartados anteriores

Cuarto Curso

INFORME DEL COORDINADOR de cuarto del Grado en Biología en relación con las encuestas relativas a las materias del segundo semestre.

Durante el segundo semestre del curso 2015-16 se pasó una encuesta a los alumnos a través de los representantes de los estudiantes. El modelo de encuesta empleado se presenta en el Anexo I. A diferencia de en otros cursos, la escala de valoración en dichas encuestas fue desde 0 (no procede), 1 (muy en desacuerdo) hasta 5 (muy de acuerdo). Como ya es habitual, la participación de los estudiantes fue muy escasa, especialmente en aquellas materias como las optativas con un bajo número de alumnos.

VALORACIONES GENERALES

Los alumnos también han realizado una serie de comentarios en las encuestas en relación a los siguientes temas:

1. **Carga de trabajo excesiva:** Los alumnos de cuarto señalan la existencia de una carga de trabajo excesiva, teniendo en cuenta que la mayor parte de los alumnos están realizando sus respectivos TFG. Proponen una reducción del número de trabajos obligatorios por asignatura y de la carga lectiva, sobre todo en materias optativas. Un/a alumno/a indica que “aunque sean cosas pequeñas suman mucho tiempo si se hacen bien”, y que “hacen muchas cosas pero de calidad mediocre debido a la falta de tiempo”.
2. **Horas libres para el estudio y realización de trabajos insuficientes y dispersas debido al horario.** También en línea con lo comentado en el apartado anterior, los alumnos señalan una carencia de tiempo libre para el estudio y para la realización de todos los trabajos solicitados en cada materia (a veces más de uno por asignatura). Lo relacionan con la existencia de horarios muy fragmentados y con horas muertas que no les resultan aprovechables. Según los estudiantes los horarios de cuarto (sin asignaturas de otros cursos) no permiten un estudio eficiente, sobre todo si se tiene en cuenta que hay que realizar un TGF (generalmente de investigación) y prácticas con horario variable. Proponen que se estudie la posibilidad de dedicar un periodo de tiempo exclusivo para la realización del TFG (por ejemplo 2 meses), aunque haya que condensar el resto de las horas. Otra sugerencia para poder aprovechar mejor los horarios es

agrupar los horarios de las materias en dos bloques (asignaturas de campo o de laboratorio), de forma que las horas libres sean menos.

3. **Modificación del apartado de la encuesta relativo al TFG.** En relación con la encuesta que se les ha pasado proponen que haya un apartado exclusivo para el TFG que tenga a su vez diferentes tipos de cuestiones más enfocadas a valorar el TGF. Esta demanda coincide con el gran número de preguntas no contestadas (valoración = 0) de las 7 relacionadas con el TFG que hay en la encuesta.
4. **Solapamientos:** Un estudiante solicita disminuir lo máximo posible el solapamiento entre Evolución Humana, Ingeniería Genética y Genética Humana. Otro estudiante ha apreciado algo de solapamiento entre Biodiversidad Animal y Conservación con Biodiversidad Vegetal.
5. **Presupuesto de prácticas:** Aumentar el presupuesto para las practicas en general, y particularmente de Ingeniería Genética.
6. **Mayor aproximación al mundo empresarial.**
7. **Biología Molecular:** Aunque se trata de una encuesta sobre las materias de segundo semestre, un alumno ha valorado la materia de Biología Molecular, de la que ha dicho que..... "Respecto a la asignatura de Biología Molecular: es demasiado esfuerzo de estudio para 4.5 créditos. Quizás incluso aunque sea de 6 (bien podría) no es demasiado factible en un curso tan cargado (trabajos, seminarios, etc)".

VALORACIONES DE CADA PREGUNTA DEL CUESTIONARIO

1. **Las actividades realizadas en la materia se ajustan a las reflejadas en la guía docente de la misma.** *Valoración de los estudiantes:* 4.4 ± 0.4 (media \pm SD). Las actividades que se llevan a cabo en cada materia parecen ajustarse bastante bien a lo presentado en las guías docentes. No parece haber problemas a este respecto.
2. **El temario impartido se ajusta al programa establecido.** *Respuesta de los estudiantes:* 4.2 ± 0.5 (media \pm SD). El temario impartido en la materia se ajusta al programa presente en la guía docente de las materias. No parece que en 4º se tengan problemas de cumplimiento del temario, aunque en materias como Bioquímica Clínica o Genética Humana las notas son algo más bajas (3.5) y podría haber margen para mejorar ese aspecto.

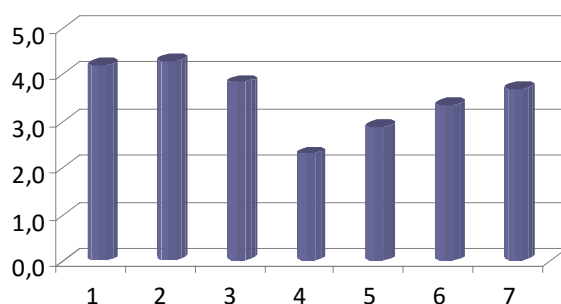
3. **No se aprecian redundancias y/o solapamientos con otras materias del mismo o diferente curso.** *Valoración de los estudiantes:* 3.4 ± 0.5 (media \pm SD). Existe un pequeño grado de solapamiento y/o redundancia en algunas materias, sobre todo entre Evolución Humana, Ingeniería Genética, Genética Humana y probablemente Bioquímica Clínica. Otra asignatura que parece tener algún pequeño grado de solapamiento con otras es Biotecnología Animal y Conservación. Parece haber margen para la mejora.
4. **Las tutorías son de utilidad en el desarrollo de la materia.** *Respuesta de los estudiantes:* 3.6 ± 0.9 (media \pm SD). Las tutorías son valoradas positivamente, aunque también parece haber margen para la mejora, sobre todo en Proyectos (2.3) y Evolución Humana (2.4).
5. **Las clases prácticas (laboratorio/campo) son de utilidad para o desarrollo de la materia.** *Valoración de los estudiantes:* 4.3 ± 0.6 (media \pm SD). Las prácticas, sean de campo o laboratorio, resultan útiles a los estudiantes y son muy valoradas, con una nota superior a 4. Las mejor valoradas han sido las de Biotecnología Vegetal (4.8), Bioquímica Clínica (4.8) y Geobotánica (4.6).
6. **Los seminarios son de utilidad para el desarrollo de la materia.** *Respuesta de los estudiantes:* 3.9 ± 0.5 (media \pm SD). Los seminarios resultan útiles a los estudiantes, aunque parece haber margen para la mejora, sobre todo en Biotecnología Animal (3.3) y Proyectos (3.4)
7. **Indica el nivel de esfuerzo y dedicación realizado durante el aprendizaje de la materia (0 no procede, 1 muy bajo, 2 bajo, 3 medio, 4 alto, 5 muy alto).** *Valoración de los estudiantes:* 4.0 ± 0.5 (media \pm SD). La percepción de los estudiantes es que el nivel de esfuerzo en cuarto de grado en las diferentes materias es alto, especialmente en Biotecnología Vegetal (4.5), Ingeniería Genética (4.3) y sobre todo en el TFG (5).

VALORACIONES SOBRE CADA MATERIA EN PARTICULAR

Redacción y Ejecución de Proyectos (14 encuestas cubiertas; coordinador: Carlos Amiama Ares)

- Encuesta 1: Temario de finanzas y contabilidad innecesario para la titulación. Mala administración de horarios entre A y B

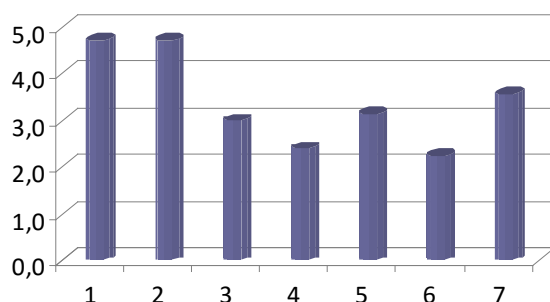
- Encuesta 2: Disminución de la carga lectiva de la asignatura "Redacción e Ejecución de Proxectos". Disminución del Nº de créditos ECTS de la misma.
- Encuesta 4: Considero que la asignatura Redacción y Ejecución de Proyectos debería tratarse en primer curso, porque no guarda relación con el resto de asignaturas y también requiere muchas horas de dedicación tanto de asistencia como de trabajo personal
- Encuesta 13: La asignatura de Proyectos, tal y como está empleada, se percibe innecesaria. Presenta demasiada carga teórica que quizás sería más sencillo de aprender desde un punto de vista práctico y más enfocado a Biología, como en el Grado de Biología de la Universidad de Vigo.
- Encuesta 14: Disminuir las horas lectivas de Redacción y Ejecución de Proyectos. Sustituir el examen de Redacción y Ejecución de Proyectos por trabajos.
- Esta materia tiene tutorías, pero no así prácticas. 4 y 6 estudiantes han indicado que no procede contestar (0) a las preguntas 4 y 5, respectivamente. En el caso de la pregunta 4, relacionada con las tutorías, la materia ha obtenido una puntuación menor de 3. En el caso de la pregunta 5, referida a las prácticas, ninguno de los 14 estudiantes debería de haberla contestado, por lo que no se le debe prestar atención a la puntuación menor de 3.
- La materia tiene una valoración global de 3.6 ± 0.8 (media \pm SD), sin contar el apartado 5 referido a las prácticas ni el 7 (nivel de esfuerzo en esta materia es medio).



1. Las actividades realizadas en la materia se ajustan a las reflejadas en la guía docente de la misma.
2. El temario impartido se ajusta al programa establecido.
3. No se aprecian redundancias y/o solapamientos con otras materias del mismo o diferente curso.
4. Las tutorías son de utilidad en el desarrollo de la materia.
5. Las clases prácticas (laboratorio/campo) son de utilidad para o desarrollo de la materia.
6. Los seminarios son de utilidad para el desarrollo de la materia.
7. Indica el nivel de esfuerzo y dedicación realizado durante el aprendizaje de la materia.

Evolución Humana (7 encuestas cubiertas; Coordinador: Javier Rodríguez Luís)

- El número de encuestas es muy reducido, sobre todo por el carácter optativo de esta materia.
- No se han realizado comentarios sobre esta asignatura.
- 2 y 3 alumnos han indicado que no corresponde contestar (0) a las preguntas 4 y 6, respectivamente. Según la guía docente la asignatura tiene tutorías (ITEM 4) y prácticas de laboratorio (ITEM 5), pero no así seminarios (ITEM 6), por lo que la pregunta 6 no debería de haber sido contestada por los estudiantes y no puede ser tomada en cuenta para la valoración final de la materia.
- La materia tiene una valoración global mayor de 3, en concreto de 3.6 ± 1.1 (media \pm SD); para este cálculo no se ha valorado el apartado 6, ya que la materia no tiene seminarios, ni el 7 (nivel de esfuerzo en esta materia es intermedio).
- Destaca una nota menor de 3 en el apartado 3 (redundancias), que indica que los alumnos deben de estar detectando algunos solapamientos con otras materias, y sobre todo en el ITEM 4 (tutorías).

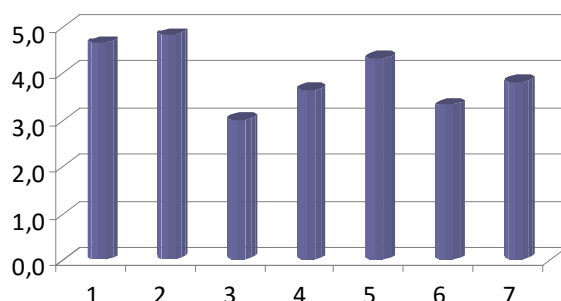


1. Las actividades realizadas en la materia se ajustan a las reflejadas en la guía docente de la misma.
2. El temario impartido se ajusta al programa establecido.
3. No se aprecian redundancias y/o solapamientos con otras materias del mismo o diferente curso.
4. Las tutorías son de utilidad en el desarrollo de la materia.
5. Las clases prácticas (laboratorio/campo) son de utilidad para o desarrollo de la materia.
6. Los seminarios son de utilidad para el desarrollo de la materia.
7. Indica el nivel de esfuerzo y dedicación realizado durante el aprendizaje de la materia.

Biodiversidad Animal y Conservación (6 encuestas cubiertas; Coordinador: Jesús Domínguez Conde)

- El número de encuestas en esta materia es muy reducido, sobre todo por ser de tipo optativo.

- Un estudiante ha comentado que el muestreo nocturno por los bosques de los alrededores de Santiago le parece innecesario y peligroso.
- Otro estudiante señala que la introducción general quizás sea demasiado extensa.
- La materia tiene una buena valoración global de 4.0 ± 0.7 (media \pm SD), lo que no incluye el ITEM7 (nivel de esfuerzo). Las menores notas se alcanzan en el apartado 3 (redundancias), que indica que los alumnos deben de estar detectando algún tipo de solapamiento con otras materias, y en el apartado 6 (utilidad de los seminarios). El nivel de esfuerzo en esta materia es medio (apartado 7). A pesar del comentario referido al muestreo nocturno de un estudiante, parece que las prácticas de campo son bien valoradas por los estudiantes.

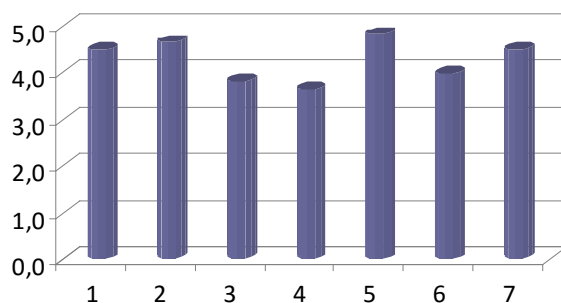


1. Las actividades realizadas en la materia se ajustan a las reflejadas en la guía docente de la misma.
2. El temario impartido se ajusta al programa establecido.
3. No se aprecian redundancias y/o solapamientos con otras materias del mismo o diferente curso.
4. Las tutorías son de utilidad en el desarrollo de la materia.
5. Las clases prácticas (laboratorio/campo) son de utilidad para o desarrollo de la materia.
6. Los seminarios son de utilidad para el desarrollo de la materia.
7. Indica el nivel de esfuerzo y dedicación realizado durante el aprendizaje de la materia.

Biología Vegetal (6 encuestas cubiertas; Coordinador: María Luz González Caamaño)

- El número de encuestas en esta materia es muy reducido, sobre todo por ser de tipo optativo.
- Prácticamente no se han realizado comentarios sobre esta materia.
- Un único estudiante ha señalado la presencia de carga lectiva excesiva. De hecho, el nivel de esfuerzo en esta materia señalado en la encuesta parece ser alto (>4).
- No hay seminarios (apartado 6) en esta materia, pero sí tutorías (apartado 4), que es el ITEM peor valorado (aunque supera la puntuación de 3) y prácticas de laboratorio

(apartado 5), que es el apartado con mejor puntuación. Pese a que no hay seminarios, los alumnos los han valorado con casi un 4 de nota (sólo 2 estudiantes de los 6 han contestado con un 0 en este apartado), por lo que no se tendrá en cuenta. La materia tiene una buena valoración global, prescindiendo de los seminarios (apartado 6) y del nivel de esfuerzo (ITEM 7): 4.3 ± 0.5 (media \pm SD).

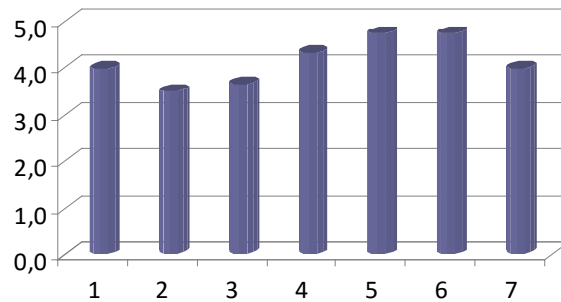


1. Las actividades realizadas en la materia se ajustan a las reflejadas en la guía docente de la misma.
2. El temario impartido se ajusta al programa establecido.
3. No se aprecian redundancias y/o solapamientos con otras materias del mismo o diferente curso.
4. Las tutorías son de utilidad en el desarrollo de la materia.
5. Las clases prácticas (laboratorio/campo) son de utilidad para o desarrollo de la materia.
6. Los seminarios son de utilidad para el desarrollo de la materia.
7. Indica el nivel de esfuerzo y dedicación realizado durante el aprendizaje de la materia.

Bioquímica Clínica y Patología Molecular (4 encuestas cubiertas; Coordinador: Francisco Javier Salgado Castro)

- El número de encuestas en esta materia es muy reducido, sobre todo por ser de tipo optativo.
- Prácticamente no se han realizado comentarios sobre esta materia. El único ha sido sobre la posibilidad de reducción de contenidos por carga lectiva excesiva en esta materia optativa. De hecho, el nivel de esfuerzo en esta materia señalado en la encuesta parece ser alto (cercano a 4).
- Todos los ITEMS valorados tienen una puntuación mayor de 3. Las tutorías (apartado 4), prácticas (apartado 5) y sobre todo seminarios (apartado 6) obtienen una buena valoración, mientras que el ajuste del temario impartido al programa establecido (ITEM 2) y los solapamientos con otras materias (ITEM 3) son los apartados con peor puntuación. Sólo un estudiante no ha valorado la pregunta 3 (solapamientos), y otro ha hecho lo mismo con la pregunta 4 (tutorías).

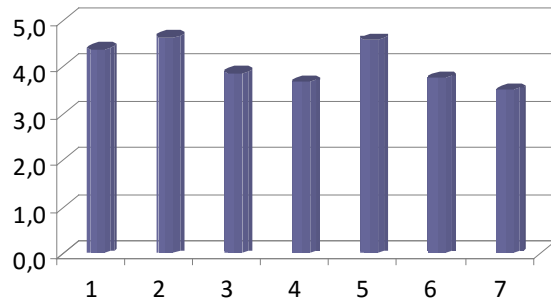
- La materia tiene una buena valoración global, sin incluir el ITEM 7 (nivel de esfuerzo): 4.2 ± 0.5 (media \pm SD).



1. Las actividades realizadas en la materia se ajustan a las reflejadas en la guía docente de la misma.
2. El temario impartido se ajusta al programa establecido.
3. No se aprecian redundancias y/o solapamientos con otras materias del mismo o diferente curso.
4. Las tutorías son de utilidad en el desarrollo de la materia.
5. Las clases prácticas (laboratorio/campo) son de utilidad para o desarrollo de la materia.
6. Los seminarios son de utilidad para el desarrollo de la materia.
7. Indica el nivel de esfuerzo y dedicación realizado durante el aprendizaje de la materia.

Geobotánica (8 encuestas cubiertas; Coordinador: Javier Ángel Guitián Rivera)

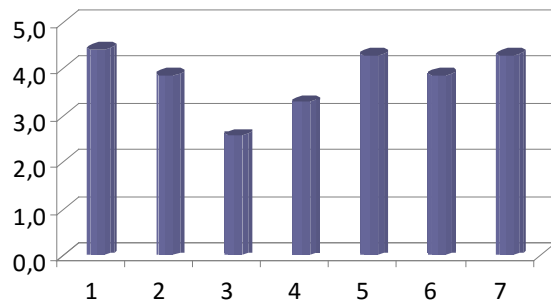
- El número de encuestas en esta materia es reducido, sobre todo por ser de tipo optativo.
- No se han realizado comentarios sobre esta materia
- La materia tiene una buena valoración global, prescindiendo del ITEM 7: 4.1 ± 0.4 (media \pm SD), y todos los ITEMS están por encima de 3. Curiosamente dos estudiantes (25%) han puntuado con un 0 la pregunta 4 (tutorías), uno la pregunta 5 (clases prácticas) y sobre todo cuatro (50%) la pregunta 6 (seminarios); es desconocida la razón para este hecho, ya que esta asignatura tiene seminarios, tutorías y prácticas de campo.



1. Las actividades realizadas en la materia se ajustan a las reflejadas en la guía docente de la misma.
2. El temario impartido se ajusta al programa establecido.
3. No se aprecian redundancias y/o solapamientos con otras materias del mismo o diferente curso.
4. Las tutorías son de utilidad en el desarrollo de la materia.
5. Las clases prácticas (laboratorio/campo) son de utilidad para o desarrollo de la materia.
6. Los seminarios son de utilidad para el desarrollo de la materia.
7. Indica el nivel de esfuerzo y dedicación realizado durante el aprendizaje de la materia.

Ingeniería Genética (7 encuestas cubiertas; Coordinador: Guillermo Covelo Artos)

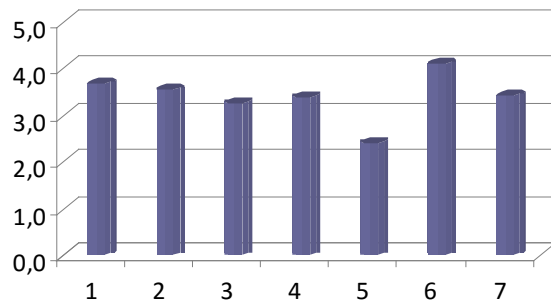
- El número de encuestas en esta materia es muy reducido, sobre todo por ser de tipo optativo.
- La materia tiene una valoración global por encima de 3, sin incluir el ITEM 7: 3.7 ± 0.7 (media \pm SD). Todos los ITEMS están por encima de 3, salvo el apartado 3 referido al grado de solapamiento con otras materias, cuya valoración está por debajo de 3. Los ITEMS con mayor puntuación en esta materia son el 1 (actividades ajustadas a la guía docente), 2 (temario ajustado al programa establecido), 5 (clases prácticas), 6 (seminarios) y el 7 (nivel de esfuerzo alrededor de 4). De hecho, aunque apenas se han realizado comentarios sobre esta materia, un estudiante ha señalado en las observaciones la existencia de demasiada carga de trabajo, al tener que hacer 5 seminarios y preparar una exposición para cada uno.



1. Las actividades realizadas en la materia se ajustan a las reflejadas en la guía docente de la misma.
2. El temario impartido se ajusta al programa establecido.
3. No se aprecian redundancias y/o solapamientos con otras materias del mismo o diferente curso.
4. Las tutorías son de utilidad en el desarrollo de la materia.
5. Las clases prácticas (laboratorio/campo) son de utilidad para o desarrollo de la materia.
6. Los seminarios son de utilidad para el desarrollo de la materia.
7. Indica el nivel de esfuerzo y dedicación realizado durante el aprendizaje de la materia.

Genética Humana (12 encuestas cubiertas; Coordinador: Laura Elena Sánchez Piñón)

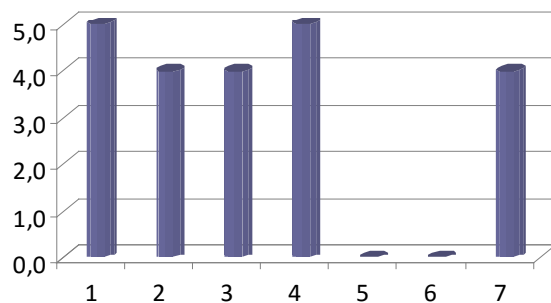
- El número de encuestas en esta materia es muy reducido, sobre todo por ser de tipo optativo.
- No se han realizado comentarios sobre esta materia.
- Todos los ITEMS están por encima de 3, salvo los apartados 4 y 5, que abordan las tutorías y las clases prácticas que no existen en esta materia, por lo que la valoración por los estudiantes no será tomada en cuenta; en consonancia, cuatro de los doce estudiantes contestaron 0 al ITEM 4 (tutorías), y siete de los doce estudiantes contestaron 0 al ITEM 5 (clases prácticas). También contestaron con 0 un estudiante al ITEM 2 (temario impartido) y dos estudiantes al ITEM 6 (seminarios). Curiosamente, el ITEM con mayor puntuación en esta materia fue el 6 (seminarios). El nivel de esfuerzo dedicado a la materia (ITEM 7) es medio, alrededor de 3.
- La materia tiene una valoración global por encima de 3, concretamente de 3.6 ± 0.4 (media \pm SD); esta media no incluye los apartados 4, 5 y 7.



1. Las actividades realizadas en la materia se ajustan a las reflejadas en la guía docente de la misma.
2. El temario impartido se ajusta al programa establecido.
3. No se aprecian redundancias y/o solapamientos con otras materias del mismo o diferente curso.
4. Las tutorías son de utilidad en el desarrollo de la materia.
5. Las clases prácticas (laboratorio/campo) son de utilidad para o desarrollo de la materia.
6. Los seminarios son de utilidad para el desarrollo de la materia.
7. Indica el nivel de esfuerzo y dedicación realizado durante el aprendizaje de la materia.

Zoogeografía (1 encuesta cubierta; Coordinador: José Carlos Otero González)

- No se han realizado comentarios sobre esta materia, y el número de encuestas cubiertas fue de tan sólo una, por lo que no se puede sacar ningún tipo de conclusiones en relación a esta materia.

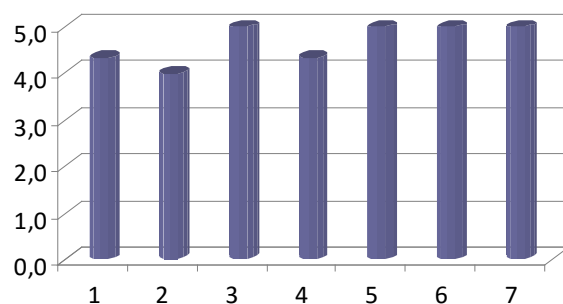


1. Las actividades realizadas en la materia se ajustan a las reflejadas en la guía docente de la misma.
2. El temario impartido se ajusta al programa establecido.
3. No se aprecian redundancias y/o solapamientos con otras materias del mismo o diferente curso.
4. Las tutorías son de utilidad en el desarrollo de la materia.
5. Las clases prácticas (laboratorio/campo) son de utilidad para o desarrollo de la materia.
6. Los seminarios son de utilidad para el desarrollo de la materia.
7. Indica el nivel de esfuerzo y dedicación realizado durante el aprendizaje de la materia.

Trabajo Fin de Grado (11 encuestas cubiertas)

- Existen algunas quejas sobre el Trabajo Fin de Grado.
 - **Créditos ECTS:** Tres estudiantes solicitan que se incremente el número de créditos ECTS del TFG, o bien que la carga de trabajo que supone el TFG se adecúe al N^o de créditos que tiene en este momento; es decir, que “el trabajo asignado debe de corresponderse con la ponderación en créditos, así como el esfuerzo dedicado por el alumno, y con la disponibilidad horaria del mismo”. Un/a estudiante describe que existe “una total incoherencia con los horarios de clases, prácticas de laboratorio, seminarios, tutorías (mañana y tarde), y las supuestas "horas libres" para la dedicación al TGF (¿Cuándo hacemos los trabajos de cada una de las 5-6 asignaturas por cuatrimestre?, ¿Cuándo estudiamos?). NO podemos tener esa sobrecarga de asignaturas (que llevan a horas de trabajo y horas de estudio) y sacar "tiempo libre" para el TFG; en más de un caso, hubo situaciones en las que las horas las sacamos de las HORAS DE CLASE (dado que, a veces, los experimentos o ensayos no esperan para leerse, revelarse, etc, en las "horas libres)". Otro estudiante habla de la “descompensada diferencia de tiempo exigido por los diferentes tutores a sus alumnos de horas de dedicación en el laboratorio para desarrollar la parte práctica del trabajo”.
 - **Tutores:** Un/a alumno/a señala que “el tutor debería hacer un seguimiento más cercano de la actividad del alumno, ya que en muchos casos sólo puede contactar con él una vez cada dos meses”; Otro/a comenta que “en algunos casos existe falta de tutorización en el trabajo práctico y de seguimiento del trabajo del alumno en general”.
- Al tratarse de una materia obligatoria 11 estudiantes cubrieron la encuesta en relación al TFG. Sin embargo, contestaron 0 las siguientes proporciones de estudiantes: 8/11 (73%) contestaron al ITEM1 (actividades), 9/12 (75%) al ITEM 2 (programa), 9/12 (75%) al ITEM 3 (solapamientos), 5/12 (42%) al ITEM 4 (tutorías), 7/12 (58%) al ITEM 5 (prácticas), y 10/12 (83%) al ITEM 6 (seminarios). Esto es comprensible porque en esta materia no existen prácticas o seminarios como tales, y no existe un temario concreto que se imparte, por lo que los estudiantes tienen razón en sus críticas al indicar que debe de haber una encuesta más específica para el trabajo fin de grado. En cambio, muchos estudiantes sí contestaron al ITEM 4 (tutorías), porque sí existen en el TFG, y han dado una buena valoración. Igualmente, todos los estudiantes contestaron al ITEM

7, referido al esfuerzo dedicado a la materia, y existe unanimidad en calificarlo de muy alto (valor de 5). Este hecho coincide al 100% con lo expresado en el apartado de observaciones y sugerencias.



1. Las actividades realizadas en la materia se ajustan a las reflejadas en la guía docente de la misma.
2. El temario impartido se ajusta al programa establecido.
3. No se aprecian redundancias y/o solapamientos con otras materias del mismo o diferente curso.
4. Las tutorías son de utilidad en el desarrollo de la materia.
5. Las clases prácticas (laboratorio/campo) son de utilidad para o desarrollo de la materia.
6. Los seminarios son de utilidad para el desarrollo de la materia.
7. Indica el nivel de esfuerzo y dedicación realizado durante el aprendizaje de la materia.

COORDINADORES DE MATERIAS

La reunión con los coordinadores de las materias de 4^o del Grado en Biología se realizó el jueves 20 de octubre de 2016. Asistieron Primitivo Barja Francisco (Biología Molecular; primer semestre), Pilar Arias Crespo (Inmunología; primer semestre), Rosa María Calvo de Anta (Edafología; primer semestre), Manuel Alejo Aldegunde Villar (Neurobiología; primer semestre), María Esperanza Paniagua Crespo (Parasitología; primer semestre), Javier Rodríguez Luís (Evolución humana; segundo semestre), Jesús Domínguez Conde (Biodiversidad Animal y Conservación; segundo semestre), Francisco Javier Salgado Castro (Bioquímica Clínica y Patología Molecular; segundo semestre) y Guillermo Covelo Artos (Ingeniería Genética; segundo semestre). Excusó su asistencia, por imposibilidad de realizar el desplazamiento desde Lugo ese día y que no se están abonando dietas para este tipo de desplazamientos, el profesor Carlos Amiama Ares (Redacción y Ejecución de Proyectos; segundo semestre). También señaló su imposibilidad de asistir a la reunión el profesor Carlos Pereira Dopazo (Virología; primer semestre). No asistieron los coordinadores de las materias Ecología III, Biodiversidad Vegetal, Microbiología Clínica, Fitopatología, Biotecnología

Vegetal, Geobotánica, Genética Humana, y Zoogeografía.

ORDEN DEL DÍA:

1. Informe sobre la PERCEPCIÓN de los alumnos de la docencia en el segundo semestre del curso 2015-16: Comentar los resultados de las encuestas de percepción del desarrollo de las materias realizadas por los estudiantes, y la reunión con los alumnos-representantes.
2. Opinión del profesorado sobre la docencia en el segundo semestre del curso 2015-16.
3. Propuestas de mejora de la encuesta de percepción del desarrollo de la docencia.
4. Importancia del cumplimiento de la “Normativa de evaluación del rendimiento académico de los estudiantes y de revisión de calificaciones” y de la comunicación de la información que se solicita desde el decanato a los coordinadores de las materias.
5. Dudas, recomendaciones, quejas, sugerencias de cualquier tipo.

Punto 1: Informe sobre la PERCEPCIÓN de los alumnos de la docencia en el segundo semestre del curso 2015-16: Comentar los resultados de las encuestas de percepción del desarrollo de las materias realizadas por los estudiantes, y la reunión con los alumnos-representantes. En relación a una existencia de poco tiempo libre, los horarios fragmentados, la carga de trabajo excesiva al estar la mayor parte de los alumnos realizando sus respectivos TFGs y la propuesta de una reducción del número de trabajos obligatorios por materia y de carga lectiva, sobre todo en materias optativas, los profesores hicieron una serie de comentarios. Así, el profesor Javier Rodríguez señala la necesidad de coordinarse más entre las distintas materias en el tema de los trabajos exigidos a los estudiantes. El profesor Primitivo Barja también indica esta necesidad, e también sugiere la posibilidad de turnarse cada curso o semestre para limitar de alguna manera el número de trabajos que se piden a los estudiantes. La profesora Pilar Arias lanzó la pregunta de ¿qué debe de ser considerado un trabajo? ¿Cual debe de ser la longitud de estos para tener que coordinarse entre las diferentes materias? Indica que debería de definirse primero lo que se va a considerar trabajo antes de tener que coordinarse.

Por otra parte, se habló también del problema indicado por los estudiantes sobre cómo los horarios de cuarto (sin materias de otros cursos) no permiten un estudio eficiente, sobre todo si se tiene en cuenta la realización de un TGF

(generalmente de investigación) y prácticas con horario variable. Se comentó la sugerencia de los estudiantes sobre dedicar un tiempo exclusivo para la realización del TFG (por ejemplo 2 meses), o agrupar los horarios de las materias en dos bloques (por ejemplo, materias de campo o de laboratorio). El profesor Manuel Aldegunde comentó que el problema principal es que los TFGs son desproporcionados, un hecho que -advirtió el coordinador de cuarto- ya se habló en reuniones previas del profesorado de cuarto. En línea con esta idea, la profesora Rosa María Calvo indica que los TFGs deberían de ser muy medidos, muy concretos, y no tan largos como se da en algunos casos. Este tema de longitud excesiva de algunos TFGs viene acompañado con otro problema, como señala el profesor Guillermo Covelo, que es la dificultad que tienen los miembros de los tribunales a la hora de valorar los diferentes TFGs teniendo en cuenta el número de horas dedicadas por el estudiante para su realización; es decir, ¿debe un TFG con un número ajustado al número de créditos ECTS llevar la misma nota alta que otro que se sabe necesitó un número mayor de horas de trabajo, aunque por encima del número de ECTS exigidos?

También se abordó por parte del profesor Primitivo Barja el tema del formato del informe de prácticas externas, que es de tipo cronológico y por lo tanto supone un trabajo demasiado intenso para el estudiante (y el profesor) que no es necesario. Para este profesor lo más importante es que el alumno sea capaz de dar una visión general de lo que hizo en el laboratorio o bien en la empresa. Es importante para este profesor reducir la carga de trabajo necesaria en la elaboración de dicho informe y que se adapte a la realidad de lo que hizo el estudiante, porque no es lo mismo hacer por ejemplo un control de calidad en una empresa, que puede ser una actividad repetitiva que no tiene sentido indicar por días o semanas lo que se hizo, que un trabajo investigador en un laboratorio de I+D, en el que las actividades pueden ser más variadas. Por lo tanto propone simplificar el modelo y adoptar un formato que no sea cronológico y que ponga de manifiesto si el alumno entendió o no la lógica del trabajo que desarrolló.

Punto 2: Opinión del profesorado sobre la docencia en el segundo semestre del curso 2015-16. Los profesores señalan la poca colaboración de los estudiantes en la docencia, la poca implicación durante las clases teóricas, prácticas, seminarios y especialmente tutorías. Algunos se preguntan por qué los estudiantes eligen determinadas materias por las que luego no muestran ningún tipo de interés. La sensación de los profesores fue que los alumnos de la promoción anterior (2014-15) funcionaron mejor que los de la promoción 2015-16, obteniendo calificaciones más altas, lo que pone de relevancia la existencia de variaciones entre las diferentes

generaciones que no se pueden controlar. A pesar de todos los comentarios anteriores, se apreciaron por parte de algunos profesores diferencias entre las distintas facultades en cuanto a rendimiento académico, con un menor grado de absentismo en las clases y mayor participación de los alumnos en el caso de Biología que redundaba en mejores notas para las mismas materias y profesorado. Se habló también de que se percibe una mayor accesibilidad del profesorado en la Facultad para los estudiantes y probablemente una mayor vocación por parte de los alumnos en Biología en comparación con otras facultades.

Punto 3: Propuestas de mejora de la encuesta de percepción del desarrollo de la docencia. En relación a la pregunta 3 (redundancias) los estudiantes deberían poder indicar el grado de redundancia, y no si existe o no redundancias. Existen problemas también con pregunta 4, relativa a las tutorías. Por parte de Rosa Calvo se propone la pregunta de: ¿Consideras como alumno importante las tutorías para tu aprendizaje? El profesor Primitivo Barja indica que esta pregunta es un problema, ya que como los alumnos no tienen dudas muchas veces las tutorías carecen de sentido. También de manera unánime se sugiere la inclusión de una nueva pregunta en la encuesta, que es: ¿Como estudiante percibes que aprendiste algo tras estudiar esta materia? ¿Esta materia te sirvió para mejorar tu formación académica?

Punto 4: Importancia del cumplimiento de la “Normativa de evaluación del rendimiento académico de los estudiantes y de revisión de calificaciones” y de comunicación de la información que se solicita desde el decanato a los coordinadores de las materias. El coordinador de cuarto hizo un repaso de las principales cuestiones relativas a la Normativa de evaluación del rendimiento académico de los estudiantes y de revisión de calificaciones, sobre todo las referidas a la comunicación de resultados de evaluación y revisión de calificaciones (artículos 7 y 8 de la resolución del 15 de junio de 2011, DOG 140, 21 de junio de 2011). Se recordó que el decanato de la Facultad recuerda en cada semestre por correo electrónico esta normativa de cumplimiento obligado. Algunos profesores señalan las dificultades de cumplir estrictamente esta normativa en algunas ocasiones.

Punto 5: Dudas, recomendaciones, quejas, sugerencias de cualquier tipo. El profesor Guillermo Covelo expresó una queja relativa a la entrada de alumnos nuevos de manera demasiado tardía en el curso, cuando ya lleva funcionando un tiempo la materia (a veces hasta un mes después), lo que es un problema serio de cara a la evaluación continuada del estudiante. Este tema tiene que ver con el tema del

calendario académico y los plazos de matriculación demasiado extensos. La otra cuestión es que algunos alumnos extranjeros no tienen un nivel adecuado de castellano, a pesar de que está reflejado en la guía docente de la materia. Este problema redundaría en unas mayores dificultades para poder seguir la materia y unas bajas calificaciones de este tipo de estudiantes. La profesora Pilar Arias indica que este tipo de alumnos deben de recibir todo tipo de facilidades para poder superar la materia, menos bajar el nivel de conocimientos exigidos, lo cual se percibe como injusto para el resto de estudiantes. El profesor Javier Rodríguez solicita tener más espacio en la aplicación de comunicación de notas a móviles, para poder indicar las dos fechas de revisión de exámenes, las horas y el lugar con comodidad.

Anexo I

ENQUISA DE PERCEPCIÓN DO DESENVOLVEMENTO DAS MATERIAS.

CURSO 2015-16. 2º CUADRIMESTRE.

Na táboa que segue a continuación podes valorar os seguintes apartados desta enquisa. A escala de valoración vai dende **0 (non procede)**, **1 (moi en desacordo)** ata **3 (moi de acordo)**.

Apartados da enquisa:

- 1.- As actividades realizadas na materia axústanse ás reflectidas na guía docente da mesma.
- 2.- O temario impartido axústase ao programa establecido.
- 3.- Non se aprecian redundancias e/ou salapamentos con outras materias do mesmo ou diferente curso.
- 4.- As titorías son de utilidade no desenvolvemento da materia.
- 5.- As clases prácticas (laboratorio/campo) son de utilidade para o desenvolvemento da materia.
- 6.- Os seminarios son de utilidade para o desenvolvemento da materia.
- 7.- Indica o nivel de esforzo e adicación realizado na aprendizaxe da materia (1 baixo, 2 medio, 3 alto)

Pregunta 1						
Pregunta 2						
Pregunta 3						
Pregunta 4						
Pregunta 5						
Pregunta 6						
Pregunta 7						
Observacións e suxerencias por orde de prioridade:						

RESULTADOS ENCUESTAS DE PERCEPCIÓN DEL DESARROLLO DE LA DOCENCIA. 1º CURSO DEL GRADO EN BIOLOGÍA. SEGUNDO CUATRIMESTRE 2015-16.

		RESULTADOS GLOBALES									
		MUY EN DESACUERDO			2			MUY DE ACUERDO			NO PROCEDE NO CONTESTA
TOTAL RESP.	n	%	n	%	n	%	n	%	n	PROMEDIO	
BIOFÍSICA											
As actividades realizadas na materia axústanse ás reflectidas na guía docente da mesma											
O temario impartido axústase ao programa establecido											
Non se aprecian redundancias e/ou solapamentos con outras materias do mesmo ou diferente curso											
As titorías son de utilidade no desenvolvemento da materia											
As clases prácticas (laboratorio/campo) son de utilidade no desenvolvemento da materia											
Os seminarios son de utilidade no desenvolvemento da materia											
Indica o nivel de esforzo e adicación realizado na aprendizaxe da materia (1 baixo, 2 medio, 3 alto)											
TOTAL RESP.	46	3	6,52%	16	34,78%	27	58,70%	0		2,52	
	46	2	4,35%	15	32,61%	29	63,04%	0		2,59	
	45	9	20,00%	11	24,44%	25	55,56%	1		2,36	
	39	12	30,77%	14	35,90%	13	33,33%	7		2,03	
	40	12	30,00%	9	22,50%	19	47,50%	6		2,18	
	21	5	23,81%	9	42,86%	7	33,33%	25		2,10	
	46	0	0,00%	24	52,17%			0		2,48	
										2,32	
QUÍMICA PARA BIOLOXÍA											
As actividades realizadas na materia axústanse ás reflectidas na guía docente da mesma											
O temario impartido axústase ao programa establecido											
Non se aprecian redundancias e/ou solapamentos con outras materias do mesmo ou diferente curso											
As titorías son de utilidade no desenvolvemento da materia											
As clases prácticas (laboratorio/campo) son de utilidade no desenvolvemento da materia											
Os seminarios son de utilidade no desenvolvemento da materia											
Indica o nivel de esforzo e adicación realizado na aprendizaxe da materia (1 baixo, 2 medio, 3 alto)											
TOTAL RESP.	44	8	18,18%	13	29,55%	23	52,27%	2		2,34	
	46	6	13,33%	12	26,07%	27	60,00%	1		2,47	
	46	10	21,74%	15	32,61%	21	45,65%	0		2,24	
	45	8	17,78%	12	26,67%	25	55,56%	1		2,38	
	44	9	20,45%	13	29,55%	22	50,00%	2		2,30	
	33	7	21,21%	10	30,30%	16	48,48%	13		2,27	
	46	5	10,87%	13	28,26%	28	60,87%	0		2,50	
										2,36	
BIOESTADÍSTICA											
As actividades realizadas na materia axústanse ás reflectidas na guía docente da mesma											
O temario impartido axústase ao programa establecido											
Non se aprecian redundancias e/ou solapamentos con outras materias do mesmo ou diferente curso											
As titorías son de utilidade no desenvolvemento da materia											
As clases prácticas (laboratorio/campo) son de utilidade no desenvolvemento da materia											
Os seminarios son de utilidade no desenvolvemento da materia											
Indica o nivel de esforzo e adicación realizado na aprendizaxe da materia (1 baixo, 2 medio, 3 alto)											
TOTAL RESP.	46	1	2,17%	12	26,09%	33	71,74%	0		2,70	
	46	2	4,35%	6	13,04%	38	82,61%	0		2,78	
	46	4	8,70%	4	8,70%	38	82,61%	0		2,74	
	37	17	45,95%	10	27,03%	10	27,03%	9		1,81	
	35	9	25,71%	9	25,71%	17	48,57%	11		2,23	
	44	2	4,55%	13	29,55%	29	65,91%	2		2,61	
	46	7	15,22%	26	56,52%	13	28,26%	0		2,13	
										2,43	
TECIDOS E ÓRGANOS											
As actividades realizadas na materia axústanse ás reflectidas na guía docente da mesma											
O temario impartido axústase ao programa establecido											
Non se aprecian redundancias e/ou solapamentos con outras materias do mesmo ou diferente curso											
As titorías son de utilidade no desenvolvemento da materia											
As clases prácticas (laboratorio/campo) son de utilidade no desenvolvemento da materia											
Os seminarios son de utilidade no desenvolvemento da materia											
Indica o nivel de esforzo e adicación realizado na aprendizaxe da materia (1 baixo, 2 medio, 3 alto)											
TOTAL RESP.	45	0	0,00%	13	28,89%	32	71,11%	1		2,71	
	45	3	6,67%	15	33,33%	27	60,00%	1		2,53	
	45	7	15,56%	13	28,89%	25	55,56%	1		2,40	
	18	7	38,89%	5	27,78%	6	33,33%	28		1,94	
	43	1	2,33%	3	6,98%	39	90,70%	3		2,88	
	17	6	35,29%	8	47,06%	3	17,65%	29		1,82	
	45	3	6,67%	5	11,11%	37	82,22%	1		2,76	
										2,44	
TÉCNICAS BÁSICAS											
As actividades realizadas na materia axústanse ás reflectidas na guía docente da mesma											
O temario impartido axústase ao programa establecido											
Non se aprecian redundancias e/ou solapamentos con outras materias do mesmo ou diferente curso											
As titorías son de utilidade no desenvolvemento da materia											
As clases prácticas (laboratorio/campo) son de utilidade no desenvolvemento da materia											
Os seminarios son de utilidade no desenvolvemento da materia											
Indica o nivel de esforzo e adicación realizado na aprendizaxe da materia (1 baixo, 2 medio, 3 alto)											
TOTAL RESP.	43	2	4,65%	11	25,58%	30	69,77%	3		2,65	
	43	2	4,65%	11	25,58%	30	69,77%	3		2,65	
	43	9	20,93%	12	27,91%	22	51,16%	3		2,30	
	32	18	56,25%	9	28,13%	5	15,63%	14		1,59	
	40	3	7,50%	6	15,00%	31	77,50%	6		2,70	
	23	6	26,09%	12	52,17%	5	21,74%	23		1,96	
	44	10	22,73%	14	31,82%	20	45,45%	2		2,23	

GRUPO A	MUY EN DESACUERDO			MUY DE ACUERDO			NO PROCEDE NO CONTESTA	PROMEDIO
	1			2				
	n	%	n	%	n	%		
BIOFÍSICA	TOTAL							
As actividades realizadas na materia axústanse e ás reflectidas na guía docente da mesma	28	1	3,57%	8	28,57%	19	67,86%	2,64
O temario impartido axústase ao programa establecido	28	0	0,00%	8	28,57%	20	71,43%	2,71
Non se aprecian redundancias e/ou solapamentos con outras materias do mesmo ou diferente curso	28	2	7,14%	8	28,57%	18	64,29%	2,57
As titorías son de utilidade no desenvolvemento da materia	27	6	22,22%	10	37,04%	11	40,74%	2,19
As clases prácticas (laboratorio/campo) son de utilidade no desenvolvemento da materia	26	6	23,08%	7	26,92%	13	50,00%	2,27
Os seminarios son de utilidade no desenvolvemento da materia	14	2	14,29%	7	50,00%	5	35,71%	2,21
Indica o nivel de esforzo e adicación realizado na aprendizaxe da materia (1 baixo, 2 medio, 3 alto)	28	0	0,00%	14	50,00%	14	50,00%	2,50
	TOTAL							2,44
		MUY EN DESACUERDO			MUY DE ACUERDO			
	RESP.	n	%	n	%	n	%	PROMEDIO
QUÍMICA PARA BIOLOXÍA	28	0	0,00%	11	39,29%	17	60,71%	2,61
As actividades realizadas na materia axústanse e ás reflectidas na guía docente da mesma	28	0	0,00%	8	28,57%	20	71,43%	2,71
O temario impartido axústase ao programa establecido	28	2	7,14%	10	35,71%	16	57,14%	2,50
Non se aprecian redundancias e/ou solapamentos con outras materias do mesmo ou diferente curso	28	0	0,00%	8	28,57%	20	71,43%	2,71
As titorías son de utilidade no desenvolvemento da materia	28	3	10,71%	9	32,14%	16	57,14%	2,46
As clases prácticas (laboratorio/campo) son de utilidade no desenvolvemento da materia	21	1	4,76%	7	33,33%	13	61,90%	2,57
Os seminarios son de utilidade no desenvolvemento da materia	28	3	10,71%	9	32,14%	16	57,14%	2,46
Indica o nivel de esforzo e adicación realizado na aprendizaxe da materia (1 baixo, 2 medio, 3 alto)								2,58
	TOTAL							
		MUY EN DESACUERDO			MUY DE ACUERDO			
	RESP.	n	%	n	%	n	%	PROMEDIO
BIOESTADÍSTICA	28	1	3,57%	11	39,29%	16	57,14%	2,54
As actividades realizadas na materia axústanse e ás reflectidas na guía docente da mesma	28	2	7,14%	6	21,43%	20	71,43%	2,64
O temario impartido axústase ao programa establecido	28	3	10,71%	3	10,71%	22	78,57%	2,68
Non se aprecian redundancias e/ou solapamentos con outras materias do mesmo ou diferente curso	24	14	58,33%	4	16,67%	6	25,00%	1,67
As titorías son de utilidade no desenvolvemento da materia	22	4	18,18%	6	27,27%	12	54,55%	2,36
As clases prácticas (laboratorio/campo) son de utilidade no desenvolvemento da materia	26	2	7,69%	8	30,77%	16	61,54%	2,54
Os seminarios son de utilidade no desenvolvemento da materia	28	2	7,14%	15	53,57%	11	39,29%	2,32
Indica o nivel de esforzo e adicación realizado na aprendizaxe da materia (1 baixo, 2 medio, 3 alto)								2,39
	TOTAL							
		MUY EN DESACUERDO			MUY DE ACUERDO			
	RESP.	n	%	n	%	n	%	PROMEDIO
TECIDOS E ÓRGANOS	28	0	0,00%	13	46,43%	15	53,57%	2,54
As actividades realizadas na materia axústanse e ás reflectidas na guía docente da mesma	28	3	10,71%	15	53,57%	10	35,71%	2,25
O temario impartido axústase ao programa establecido	28	5	17,86%	10	35,71%	13	46,43%	2,29
Non se aprecian redundancias e/ou solapamentos con outras materias do mesmo ou diferente curso	13	5	38,46%	4	30,77%	4	30,77%	1,92
As titorías son de utilidade no desenvolvemento da materia	26	0	0,00%	3	11,54%	23	88,46%	2,88
As clases prácticas (laboratorio/campo) son de utilidade no desenvolvemento da materia	13	4	30,77%	7	53,85%	2	15,38%	1,85
Os seminarios son de utilidade no desenvolvemento da materia	28	2	7,14%	5	17,86%	21	75,00%	2,68
Indica o nivel de esforzo e adicación realizado na aprendizaxe da materia (1 baixo, 2 medio, 3 alto)								2,34
	TOTAL							
		MUY EN DESACUERDO			MUY DE ACUERDO			
	RESP.	n	%	n	%	n	%	PROMEDIO
TÉCNICAS BÁSICAS	27	2	7,41%	6	22,22%	19	70,37%	2,63
As actividades realizadas na materia axústanse e ás reflectidas na guía docente da mesma	27	2	7,41%	7	25,93%	18	66,67%	2,59
O temario impartido axústase ao programa establecido	27	8	29,63%	7	25,93%	12	44,44%	2,15
Non se aprecian redundancias e/ou solapamentos con outras materias do mesmo ou diferente curso	21	10	47,62%	8	38,10%	3	14,29%	1,67
As titorías son de utilidade no desenvolvemento da materia	24	2	8,33%	3	12,50%	19	79,17%	2,71
As clases prácticas (laboratorio/campo) son de utilidade no desenvolvemento da materia	18	5	27,78%	9	50,00%	4	22,22%	1,94
Os seminarios son de utilidade no desenvolvemento da materia	27	4	14,81%	11	40,74%	12	44,44%	2,30
Indica o nivel de esforzo e adicación realizado na aprendizaxe da materia (1 baixo, 2 medio, 3 alto)								2,28

GRUPO B	MUY EN DESACUERDO			MUY DE ACUERDO			NO PROCEDE NO CONTESTA	PROMEDIO					
	1			2					3				
	n	%	n	%	n	%			n	%	n	%	
BIOFÍSICA													
As actividades realizadas na materia axústanse e ás reflectidas na guía docente da mesma													
O temario impartido axústase ao programa establecido													
Non se aprecian redundancias e/ou solapamentos con outras materias do mesmo ou diferente curso													
As titorías son de utilidade no desenvolvemento da materia													
As clases prácticas (laboratorio/campo) son de utilidade no desenvolvemento da materia													
Os seminarios son de utilidade no desenvolvemento da materia													
Indica o nivel de esforzo e adicación realizado na aprendizaxe da materia (1 baixo, 2 medio, 3 alto)													
QUÍMICA PARA BIOLOXÍA													
As actividades realizadas na materia axústanse e ás reflectidas na guía docente da mesma													
O temario impartido axústase ao programa establecido													
Non se aprecian redundancias e/ou solapamentos con outras materias do mesmo ou diferente curso													
As titorías son de utilidade no desenvolvemento da materia													
As clases prácticas (laboratorio/campo) son de utilidade no desenvolvemento da materia													
Os seminarios son de utilidade no desenvolvemento da materia													
Indica o nivel de esforzo e adicación realizado na aprendizaxe da materia (1 baixo, 2 medio, 3 alto)													
BIESTADÍSTICA													
As actividades realizadas na materia axústanse e ás reflectidas na guía docente da mesma													
O temario impartido axústase ao programa establecido													
Non se aprecian redundancias e/ou solapamentos con outras materias do mesmo ou diferente curso													
As titorías son de utilidade no desenvolvemento da materia													
As clases prácticas (laboratorio/campo) son de utilidade no desenvolvemento da materia													
Os seminarios son de utilidade no desenvolvemento da materia													
Indica o nivel de esforzo e adicación realizado na aprendizaxe da materia (1 baixo, 2 medio, 3 alto)													
TECIDOS E ÓRGANOS													
As actividades realizadas na materia axústanse e ás reflectidas na guía docente da mesma													
O temario impartido axústase ao programa establecido													
Non se aprecian redundancias e/ou solapamentos con outras materias do mesmo ou diferente curso													
As titorías son de utilidade no desenvolvemento da materia													
As clases prácticas (laboratorio/campo) son de utilidade no desenvolvemento da materia													
Os seminarios son de utilidade no desenvolvemento da materia													
Indica o nivel de esforzo e adicación realizado na aprendizaxe da materia (1 baixo, 2 medio, 3 alto)													
TÉCNICAS BÁSICAS													
As actividades realizadas na materia axústanse e ás reflectidas na guía docente da mesma													
O temario impartido axústase ao programa establecido													
Non se aprecian redundancias e/ou solapamentos con outras materias do mesmo ou diferente curso													
As titorías son de utilidade no desenvolvemento da materia													
As clases prácticas (laboratorio/campo) son de utilidade no desenvolvemento da materia													
Os seminarios son de utilidade no desenvolvemento da materia													
Indica o nivel de esforzo e adicación realizado na aprendizaxe da materia (1 baixo, 2 medio, 3 alto)													

Anexo III

ENQUISA DE PERCEPCIÓN DO DESENVOLVEMENTO DAS MATERIAS.

CURSO 2016-17. 1º CUADRIMESTRE.

Na táboa que segue a continuación podes valorar os seguintes apartados desta enquisa. A escala de valoración vai dende **0 (non procede)**, **1 (moi en desacordo)** ata **3 (moi de acordo)**.

Apartados da enquisa:

- 1.- As actividades realizadas na materia axústanse ás reflectidas na guía docente da mesma.
- 2.- O temario impartido axústase ao programa establecido.
- 3.- Non se aprecian redundancias e/ou solapamentos con outras materias do mesmo ou diferente curso.
- 4.- As titorías son de utilidade no desenvolvemento da materia.
- 5.- As clases prácticas (laboratorio/campo) son de utilidade para o desenvolvemento da materia.
- 6.- Os seminarios son de utilidade para o desenvolvemento da materia.
- 7.- O nivel esixido na avaliación axustouse ao nivel dado nas aulas
- 8.- Indica o nivel de esforzo e dedicación que crees que esixe a materia (1 baixo, 2 medio, 3 alto)
9. Indica o número aproximado de horas de traballo personal necesarias para a superación da materia

GRUPO:

Pregunta 1						
Pregunta 2						
Pregunta 3						
Pregunta 4						
Pregunta 5						
Pregunta 6						
Pregunta 7						
Pregunta 8						
Pregunta 9						
Observacións e suxerencias por orde de prioridade:						

Anexo IV

ENQUIA DE PERCEPCIÓN DO DESENVOLVEMENTO DAS MATERIAS.

CURSO 2015-16. 2º CUADRIMESTRE. 2º DE GRAO EN BIOLOXÍA

Na táboa que segue a continuación podes valorar os seguintes apartados desta enquisa. A escala de valoración vai dende 0 (non procede), 1 (moi en desacordo) ata 3 (moi de acordo).

Apartados da enquisa:

- 1.- As actividades realizadas na materia axústanse ás reflectidas na guía docente da mesma.
- 2.- O temario impartido axústase ao programa establecido.
- 3.- Non se aprecian redundancias e/ou salapamentos con outras materias do mesmo ou diferente curso.
- 4.- As titorías son de utilidade no desenvolvemento da materia.
- 5.- As clases prácticas (laboratorio/campo) son de utilidade para o desenvolvemento da materia.
- 6.- Os seminarios son de utilidade para o desenvolvemento da materia.
- 7.- Indica o nivel de esforzo e adicación realizado na aprendizaxe da materia (1 baixo, 2 medio, 3 alto)

GRUPOA

	Botánica II	Zooloxía II	Bioquímica II	Xenética II	Bioxeoquímica
Preg . 1	1: 16% (t = 25) 2: 36% 3: 48% Nota media: 2,32	1: 0% (t = 25) 2: 16% 3: 84% Nota media: 2,84	1: 0% (t = 20) 2: 5% 3: 95% Nota media: 2,95	1: 0% (t = 25) 2: 16,6% 3: 83,3% Nota media: 2,84	1: 0% (t = 24) 2: 29,2% 3: 70,8% Nota media: 2,71
Preg . 2	1: 16% (t = 25) 2: 44% 3: 40% Nota media: 2,24	1: 0% (t = 25) 2: 12% 3: 88% Nota media: 2,88	1: 0% (t = 20) 2: 10% 3: 90% Nota media: 2,9	1: 0% (t = 24) 2: 12,5% 3: 87,5% Nota media: 2,88	1: 0% (t = 24) 2: 29,2% 3: 70,8% Nota media: 2,71
Preg . 3	1: 4% (t = 25) 2: 12% 3: 84% Nota media: 2,8	1: 0% (t = 25) 2: 16% 3: 84% Nota media: 2,84	1: 5% (t = 20) 2: 25% 3: 70% Nota media: 2,65	1: 17,4% (t = 23) 2: 43,4% 3: 39% Nota media: 2,22	1: 8,3% (t = 24) 2: 25% 3: 66,7% Nota media: 2,58
Preg . 4	1: 55% (t = 18) 2: 17% 3: 28% Nota media: 1,7	0: 8 respostas 1: 0% (t = 18) 2: 33% 3: 66% Nota media: 2,66	1: 47% (t = 17) 2: 23,5% 3: 29,4% Nota media: 1,82	0: 9 respostas 1: 40% (t = 15) 2: 20% 3: 40% Nota media: 2	1: 26,1% (t = 23) 2: 17,4% 3: 56,5% Nota media: 2,3
Preg . 5	1: 16% (t = 25) 2: 44% 3: 40% Nota media: 2,24	1: 0% (t = 25) 2: 28% 3: 72% Nota media: 2,72	0: 21 respostas 1: 0% (t = 2) 2: 50% 3: 50% Nota media: 2,5	1: 0% (t = 23) 2: 43,5% 3: 56,5% Nota media: 2,57	1: 26,1% (t = 23) 2: 43,5% 3: 30,4% Nota media: 2,04
Preg . 6	0: 15 respostas 1: 50% (t = 10) 2: 30% 3: 20% Nota media: 2	1: 4,2% (t = 24) 2: 45,8% 3: 50% Nota media: 2,46	1: 0% (t = 20) 2: 5% 3: 95% Nota media: 2,95	1: 4,1% (t = 24) 2: 4,1% 3: 91,7% Nota media: 2,88	0: 5 respostas 1: 25% (t = 20) 2: 40% 3: 35% Nota media: 2,1
Preg . 7	1: 24% (t = 25) 2: 36% 3: 40% Nota media: 2,16	1: 4% (t = 25) 2: 32% 3: 64% Nota media: 2,6	1: 0% (t = 20) 2: 0% 3: 100% Nota media: 3	1: 4,1% (t = 24) 2: 20,8% 3: 75% Nota media: 2,71	1: 16,6% (t = 24) 2: 29,2% 3: 54,2% Nota media: 2,38

T = nº total de respostas (entre 1 y 3)

GRUPOB

	Botánica II	Zoología II	Bioquímica II	Xenética II	Bioxeoquímica
Preg . 1	1: 42,8% (t = 7) 2: 42,8% 3: 14,2% Nota media: 1,71	1: 71,4% (t = 7) 2: 0% 3: 28,6% Nota media: 1,57	1: 0% (t = 5) 2: 20% 3: 80% Nota media: 2,8	1: 0% (t = 3) 2: 0% 3: 100% Nota media: 3	1: 0% (t = 6) 2: 0% 3: 100% Nota media: 3
Preg . 2	1: 28,6% (t = 7) 2: 28,6% 3: 42,8% Nota media: 2,14	1: 71,4% (t = 7) 2: 14,3% 3: 14,3% Nota media: 1,43	1: 0% (t = 5) 2: 0% 3: 100% Nota media: 3	1: 25% (t = 4) 2: 0% 3: 75% Nota media: 2,5	1: 16,6% (t = 6) 2: 16,6% 3: 66,6% Nota media: 2,33
Preg . 3	1: 28,6% (t = 7) 2: 0% 3: 71,4% Nota media: 2,43	1: 14,3% (t = 7) 2: 28,6% 3: 57,1% Nota media: 2,43	1: 20% (t = 5) 2: 20% 3: 60% Nota media: 2,4	1: 0% (t = 4) 2: 25% 3: 75% Nota media: 2,75	1: 0% (t = 6) 2: 0% 3: 100% Nota media: 3
Preg . 4	0: 1 respuesta 1: 33,3% (t = 6) 2: 16,6% 3: 50% Nota media: 2,17	1: 42,8% (t = 7) 2: 57,1% 3: 0% Nota media: 1,57	1: 40% (t = 5) 2: 20% 3: 40% Nota media: 2	1: 75% (t = 4) 2: 0% 3: 25% Nota media: 1,5	1: 20% (t = 5) 2: 0% 3: 80% Nota media: 2,6
Preg . 5	0: 1 respuesta 1: 0% (t = 6) 2: 33,3% 3: 66,6% Nota media: 2,64	1: 42,8% (t = 7) 2: 57,1% 3: 0% Nota media: 1,57	0: 3 respuestas 1: 0% (t = 2) 2: 0% 3: 100% Nota media: 3	1: 0% (t = 4) 2: 50% 3: 50% Nota media: 2,5	1: 16,6% (t = 6) 2: 66,6% 3: 16,6% Nota media: 2
Preg . 6	0: 1 respuesta 1: 33,3% (t = 6) 2: 50% 3: 16,6% Nota media: 1,83	1: 71,4% (t = 24) 2: 14,3% 3: 14,3% Nota media: 1,43	1: 20% (t = 5) 2: 0% 3: 80% Nota media: 2,6	1: 0% (t = 4) 2: 0% 3: 100% Nota media: 3	1: 0% (t = 5) 2: 40% 3: 60% Nota media: 2,6
Preg . 7	1: 28,6% (t = 7) 2: 57,1% 3: 14,2% Nota media: 1,86	0: 1 respuesta 1: 33,3% (t = 6) 2: 66,6% 3: 0% Nota media: 1,67	1: 0% (t = 5) 2: 20% 3: 80% Nota media: 2,8	1: 0% (t = 4) 2: 75% 3: 25% Nota media: 2,25	1: 0% (t = 5) 2: 100% 3: 0% Nota media: 2

T = n° total de respuestas (entre 1 y 3)

Anexo V

Resultados de las encuestas de percepción del desarrollo de la docencia. 3º curso del Grado en Biología. 2º Cuatrimestre.

