



## MEMORIA DE CALIDADE

Facultade de Relacións Laborais

Curso académico: 2021/22

### Control da elaboración e aprobación

Fase	Unidade/Órgano	Data
Aprobación por	Comisión de Calidade da Facultade de Relacións Laborais	15/05/2023
Revisada	Responsable de Calidade	

## Índice

<b>1. Introducción</b> .....	2
<b>2. Seguimento do Sistema de Garantía de Calidade e dos seus resultados</b> .....	5
Directriz 1. Política e obxectivos de calidade.....	5
Directriz 2. Deseño, revisión periódica e mellora dos programas formativos .....	17
Directriz 3. Garantía da aprendizaxe, ensinanza e avaliación centrados no estudante.....	22
Directriz 4. Garantía e mellora da calidade dos recursos humanos .....	32
Directriz 5. Garantía e mellora da calidade dos recursos materiais e servizos.....	35
Directriz 6. Información pública .....	38
<b>3. Plan anual de mellora e accións de mellora</b> .....	39
<b>4. Modificacións nos diferentes títulos</b> .....	69
<b>5. Listaxe de evidencias e indicadores</b> .....	70

## 1. Introducción

En consonancia co proceso PE-02 Revisión e Mellora, do Sistema de Garantía de Calidade (en adiante SGC), a Memoria de Calidade da Facultade de Relacións Laborais, é o documento que recolle a análise da aplicación do devandito Sistema na Facultade, e do desenvolvemento e resultados dos programas formativos oficiais adscritos a ela no curso 2021/22. Este desenvolveuse no primeiro semestre baixo as restricións pola pandemia da COVID-19, polo que o ensino tivo que alternar a docencia telemática coa presencial (como xa se fixera no curso 20-21), adaptándose ás sucesivas resolucións, reitorais, de secretaría xeral e, sobre todo, da xerencia. A simultaneidade de docencia presencial coa telemática diminuíu relación directa entre profesorado e alumnado. O segundo semestre desenvolveuse todo de maneira presencial, sen restricións.

Os *títulos oficiais* impartidos no Centro no curso obxecto desta Memoria (2021/22) foron os seguintes:

- *Grao en Relacións Laborais e Recursos Humanos* (en adiante GrRL). Código RUCT 2500975; Código USC G3021.
- *Máster Universitario en Xestión e Dirección Laboral*, 2ª edición (en adiante MXDL). Código RUCT 4312031; Código USC P304. Interuniversitario, coas universidades de Vigo (UVigo) e A Coruña (UDC), e coordinado pola USC.
- *Máster Universitario en Psicoloxía do Traballo e as Organizacións e Psicoloxía Xurídica-Forense* (en adiante MPTOXF) . Código RUCT 4317014; Código USC P3421V01. .
- Tamén se imparte na Facultade o *Dobre Itinerario en Dereito e Relacións Laborais e Recursos Humanos* (en adiante DG). Non é unha titulación *sensu stricto*, senón un programa de simultaneidade de graos, de xeito que, como establece a Instrución do 16 de decembro de 2019 da Secretaría Xeral de Universidades para a Oferta de Simultaneidade de Graos no SUG:

“É necesario lembrar polo tanto que os programas de simultaneidade de graos (comunmente mal chamados 'dobres graos') ... Trátase de dúas titulacións distintas que son cursadas á vez polo alumnado integrado no programa e que, ao superar a totalidade dos créditos comprendidos no mesmo, recibe dous títulos de grao diferentes.”

Os diversos servicios da USC (ATIC académica, CeTA e ACMP), que facilitan o desenvolvemento dos distintos procedementos, e proporcionan información para o seguimento e mellora dos títulos, ao consideralo erroneamente un Dobre Grao, dificultan a análise dos datos relativos ao GrRL. En repetidas ocasións comunicouse este problema aos distintos organismos implicados, estando aínda pendente dunha resolución satisfactoria. Deste xeito, aínda que este alumnado comparte estudos (con actas académicas conxuntas) e espazos co do GrRL, non está incluído na aula virtual de coordinación do Grao, polo que as mensaxes, avisos e demais contidos deben ser duplicados na “aula de coordinación do Dobre Grao”. Asemade, os resultados dos indicadores e informes proporcionados pola ACMP sobre o GrRL tampouco inclúen os do estudantado do Dobre Itinerario que estarían atribuídos á Facultade de Dereito por ser o centro coordinador. O tratamento erróneo dos datos do Dobre Itinerario como un Dobre Grao, obríganos a analízalo nesta Memoria como se fose unha titulación diferenciada, coa denominación de DG. Como veremos, en numerosas ocasións descoñecemos cal das dúas titulacións se está a avaliar,

ou se se trata dunha mestura das dúas.

En canto á *comunidade académica*, o número de estudantes matriculados en cada un destes títulos e o número de docentes que impartiu aulas nos mesmos, no curso de referencia, foi o seguinte:

Titulación	Estudantes	Docentes
GrRL	487 ( <u>máis 75 do DG</u> )	68
MXDL	38	16
MPTOXF	41	15

Detectase unha diminución da ratio alumnado/PDI respecto aos cursos anteriores. Tamén destaca no cadro, o reducido número de Personal de administración e servizos (PAS) na Facultade de Relacións Laborais

Área de administración	Dous: da Escala Administrativa-administración; máis un responsable de Asuntos Económicos, <u>compartido coa Facultade de Ciencias Políticas</u>
Área de conserxería	Catro ( <u>co-adscritos ás Facultades de Políticas e Farmacia</u> )
Área de biblioteca	A Biblioteca do Centro é a Concepción Arenal, compartida coa Facultade de Ciencias Políticas e a Facultade de Dereito.

Nos *Órganos para o desenvolvemento do SGC*, distinguimos:

Unipersoais:

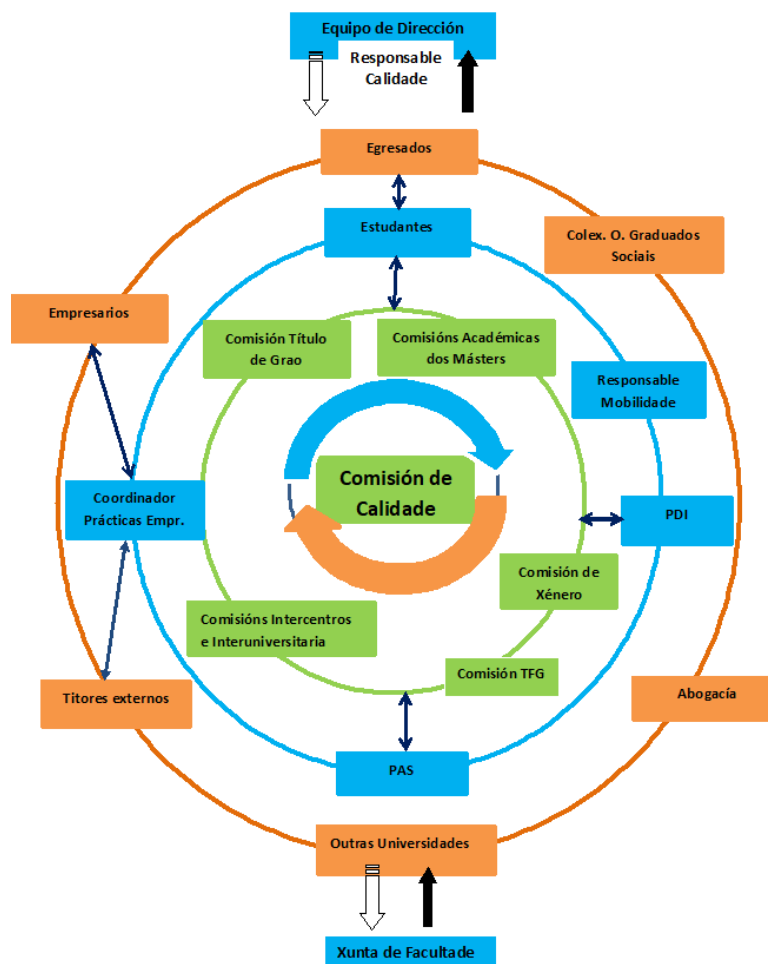
- Responsable de Calidade
- Coordinador/-a de Calidade
- Coordinadores/-as de Título
- Coordinadores/-as de TFM
- Coordinador/-a de TFG
- Coordinadores/-as de prácticas en empresas para cada titulación

Colexiados:

- Equipo decanal
- Comisión de Calidade do Centro (CCC)
- Comisións de Título (CT). No caso do MXDL, existe asemade unha Comisión Interuniversitaria, para a coordinación cas Universidades de A Coruña e Vigo, e no GrRL unha Comisión Intercentros para coordinarse co centro adscrito de Lugo.

- Comisión de TFG
- Comisión de Xénero, creada no curso 2019/20, e aínda non incluída no Manual do SGC á espera de introducir inminentes modificacións, por exemplo, a nova Memoria do Dobre Itinerario.

Por riba deles, está a **Xunta de Facultade**, o órgano colexiado de goberno do Centro, responsable, entre outras funcións, da aprobación da Memoria de Calidade así como das propostas de novos títulos e das súas modificacións.



No referido aos *Departamentos implicados na docencia das titulacións que se imparten no Centro*, son un total de doce, concretamente, os que figuran a continuación:

- Ciencia Política e Socioloxía (áreas: Socioloxía; Psicoloxía Organizacional e Xurídica-Forense)
- Dereito Común (Área de Dereito civil)
- Dereito Público Especial e da Empresa (áreas: Dereito do Traballo e da Seguridade Social; Dereito Mercantil; Dereito Financeiro e Tributario)
- Dereito Público e Teoría do Estado (áreas: Dereito Administrativo e Dereito Internacional)

Público e Relacións Internacionais)

- Economía Aplicada (área: Economía Aplicada)
- Economía Financeira e Contabilidade (área: Contabilidade)
- Electrónica e Computación (área: Linguaxes e Sistemas Informáticos)
- Estatística, Análise Matemática e Optimización (área: Estatística e Investigación Operativa)
- Fundamentos da Análise Económica (área: Fundamentos da Análise Económica)
- Historia (área: Historia Contemporánea)
- Organización de Empresas e Comercialización (área: Organización de Empresas)
- Psicoloxía Social, Básica e Metodoloxía (área: Metodoloxía das Ciencias do Comportamento)

Finalmente, respecto a *documentación de referencia* do SGC do Centro, a Axencia para a Calidade do Sistema Universitario de Galicia (ACSUG), avaliou positivamente o deseño do Sistema de Garantía Interna de Calidade aplicable a todas as ensinanzas oficiais impartidas no centro o 15/12/2011. Asemade esa axencia renovou a acreditación do título de GrRL o 30/11/2017, emitiu Informe favorable de renovación da acreditación do MXDL con data 18/9/2019, e o 6/05/2019 avaliou positivamente a nova titulación do MPTOXF.

Alén dos regulamentos, instrucións e normas xerais da Universidade, cabe referir a seguinte documentación interna propia da Facultade de Relacións Laborais:

- o Regulamento de Réxime Interno
- o Memoria de implantación do Dobre Itinerario (pendente de modificación)
- o Regulamento de matrícula, elaboración e defensa dos Traballos de Fin de Grao
- o Regulamento do Traballo Fin de Máster do MXDL e do MPTOXF
- o Manual do SGC e Manual de Procesos do Centro
- o Memorias verificadas dos títulos de Grao e Mestrados.

De acordo co procedemento establecido (PE-02), para a elaboración desta Memoria, as Comisións de Título achegaron á Comisión de Calidade as súas análises do desenvolvemento e resultados do programa formativo durante o curso 2021/2022 (ao final deste documento inclúese o enlace aos Autoinformes de Seguimento do GrRL, do MXDL e do MPTOXF), así como o Plan de Melloras.

## 2. Seguimento do Sistema de Garantía de Calidade e dos seus resultados

### Directriz 1. Política e obxectivos de calidade

**Estándar: o centro dispón dunha política e obxectivos de calidade que atenden ás necesidades e expectativas dos diferentes grupos de interese e se despregan por medio dun SGC estruturado como un proceso sistemático e cíclico que contempla os catro elementos do ciclo de mellora: planificar, desenvolver, analizar e actuar (mellorar) e inclúe mecanismos para a súa revisión e mellora continua.**

Aspectos a contemplar:

- A vixencia da Política de Calidade.
- A evolución e grao de cumprimento do Plan Estratéxico do Centro, se é o caso.
- A evolución e grao de cumprimento dos obxectivos de calidade do centro.
- A evolución do proceso de elaboración desenvolvemento e seguimento do Plan de Melloras Anual do Centro (as accións de mellora terán un apartado específico, pero neste apartado debe valorarse se o SGC permite introducir melloras nos títulos, se se realiza correctamente o seu seguimento, se foron eficaces e conseguiron os obxectivos formulados, e se inclúen as recomendacións dos diferentes procesos de verificación, modificación, seguimento e acreditación).
- No caso de títulos interuniversitarios ou títulos que se imparten en varios centros da universidade, as accións levadas a cabo como consecuencia da implantación do SGC están coordinadas en todos os centros participantes.
- A vixencia e adecuación dos procesos, procedementos e documentación do SGC. Necesidade, se é o caso, de realizar cambios na xestión do Sistema de Garantía de Calidade.
- A adecuación e eficacia dos mecanismos de recollida de información de satisfacción, queixas, reclamacións, suxestións, necesidades e expectativas dos grupos de interese.

#### Reflexión/comentarios que xustifiquen a valoración:

A Política de Calidade, aínda que sempre se respectou, viuse fortemente condicionada pola aplicación do Plan de Continxencia, e das xa referidas normas e resolucións dos órganos de goberno da USC, derivadas da situación pandémica e que xa se levara a cabo no curso 2020-2021.

O Plan de Continxencia, polo imprevisíbel da situación sanitaria, contemplou tres posibles escenarios:

- 1) normalidade adaptada sen restricións á presencialidade física
- 2) distanciamentos con restricións parciais á presencialidade física
- 3) peche das instalacións, con docencia, tanto expositiva como interactiva, en modalidade virtual.

No primeiro semestre do curso 2021-2022 a docencia desenvolveuse baixo o escenario 2 (distanciamentos con restricións parciais á presencialidade física. No segundo semestre a docencia desenvolveuse baixo o escenario 1, e dicir, sen restricións en canto as distancias e polo tanto con total presencialidade nas aulas. En calquera caso, a necesidade de adaptar a Planificación Académica Anual do curso 2021/22 e a programación docente a cada un dos tres escenarios descritos, multiplicou, como é lóxico, o esforzo investido para implementalas.

O dito condicionou, como é obvio, a periodicidade da revisión da Política de Calidade da Facultade de Relacións Laborais. A actualización máis recente é de 15 de xullo de 2019, data na que a Comisión de Calidade e Planificación delegada do Consello de Goberno (en adiante CCPdCG) aprobou os documentos que conforman o Sistema de Garantía de Calidade: Manual do SGC e Manual de procesos do Centro. Non obstante, como xa comentamos, o Manual do SGC será revisado proximamente para introducir unha serie de novidades, como a creación da Comisión de Xénero ou a referencia á nova Memoria do Dobre Itinerario que está pendente de elaboración e aprobación).

Respecto do Plano Estratéxico do Centro (proceso PE-01, *Planificación estratéxica*), ditada a resolución reitoral de 7 de outubro de 2020, referida aos instrumentos de planificación estratéxica da USC de cara aos procesos relacionados cos SGC dos Centros, á vista do remate da vixencia do Plan Estratéxico 2011-2020, e da demora na elaboración dun novo plan, a Facultade de Relacións Laborais aprobou un Plan Estratéxico Ponte, segundo establece o apartado segundo da citada resolución. O devandito Plan, publicado na páxina web do Centro, en congruencia coa Planificación Plurianual da USC, ten o mesmo horizonte temporal, o ano 2022.

O Plan de Melloras do **GrRL** é o seguinte:

<b>Obxectivo a conseguir: Realización profesional de material audiovisual de motivación dirixido ao alumnado a través da páxina web do centro</b>			
<b>Responsable do obxectivo: Comisión do Título de Grao</b>		<b>Data inicio: 30/09/2020</b>	<b>Data fin: 01/06/2022</b>
<b>Obxectivo estratéxico relacionado</b>	1.1.Converxencia das expectativas do alumnado coa percepción das competencias que proporciona a titulación		
<b>Procesos clave relacionados</b>	PC-05-ANÁLISE DE RESULTADOS E MELLORA DOS PROGRAMAS		
<b>Indicador/es de medición</b>	Diminución da taxa de abandono no Grao	Meta a conseguir	Que o alumnado do GrRL teña un coñecemento completo das competencias e saídas profesionais que o Grao lles proporcionará
<b>Acción de mellora relacionada (Código)</b>	GrRL-AM-1 (Informe de Seguimento 2020-21)		
<b>Grao de cumprimento do obxectivo e da AM</b>			
<b>Valor dos indicadores</b>	A taxa de abandono no 2020-21 baixou considerablemente, pero no curso 21-22 acadou un índice moi elevado.		
<b>Grao de consecución da meta</b>	Parcial. Executouse a acción de mellora, xa que o vídeo de promoción xa está dispoñible na páxina web. Non obstante, por cuestións presupuestarias e debido a pandemia COVID-19, está acción finalizouse no curso 2022-2023. Polo tanto, ata o próximo curso non poderemos valorar se a acción de mellora foi eficaz.		

<b>Obxectivo a conseguir: Obxectivo a conseguir: Convocar sesións informativas para o alumnado de terceiro e cuarto curso do Grao, sobre a metodoloxía e elaboración do TFG.</b>			
<b>Responsable do obxectivo: equipo Decanal</b>		<b>Data inicio: 1/09/2021</b>	<b>Data fin: 30/6/2022</b>
<b>Obxectivo estratéxico relacionado</b>	1.1.Converxencia das expectativas do alumnado coa percepción das competencias que proporciona a titulación		
<b>Procesos clave relacionados</b>	PC-05-ANÁLISE DE RESULTADOS E MELLORA DOS PROGRAMAS		
<b>Indicador/es de medición</b>	Aumento da taxa de Graduación	Meta a conseguir	Que o alumnado do GrRL finalice os estudos no tempo previsto no plan de estudos ou nun ano académico máis



			respecto a súa cohorte de ingreso.
<b>Acción de mellora relacionada (Código)</b>	<b>GrRL-AM-2 (Informe de Seguimento 2020-21)</b>		
<b>Grao de cumprimento do obxectivo e da AM</b>			
<b>Valor dos indicadores</b>	Obsérvase un lixeiro aumento da taxa de graduación, invertendo a tendencia previa.		
<b>Grao de consecución da meta</b>	Parcial. Realización de unha sesión informativa específica a principios de curso para incidir en aspectos formais e relevantes sobre o TFG. Difusión da publicación relativa a aspectos específicos do TFG. Douse difusión aos cursos organizados por la Biblioteca Concepción Arenal en competencia de información, con un curso avanzado específico sobre elaboración e defensa de TFGs. En calquera caso, e necesario esperar a finalizar este curso para saber ata que punto se acadou a meta.		

O desenvolvemento do Plan de Melloras do **MXDL** foi o seguinte:

<b>Obxectivo a conseguir: Realizar unha enquisa ao alumnado para analizar as causas da baixa taxa de defensa dos TFM</b>			
<b>Responsable do obxectivo: coordinadora do MXDL da USC</b>		<b>Data inicio: Setembro 2021</b>	<b>Data fin: decem. 2022</b>
<b>Obxectivo estratéxico relacionado</b>	<b>1.1.Converxencia das expectativas do alumnado coa percepción das competencias que proporciona a titulación</b>		
<b>Procesos clave relacionados</b>	<b>PC-05-ANÁLISE DE RESULTADOS E MELLORA DOS PROGRAMAS</b>		
<b>Indicador/es de medición</b>	<b>Aumento da taxa de Graduación</b>	<b>Meta a conseguir</b>	<b>Que o alumnado do MXDL finalice os estudos no tempo previsto no plan de estudos ou nun ano académico máis respecto a súa cohorte de ingreso.</b>
<b>Acción de mellora relacionada (Código)</b>	<b>MXDL- AM-7 (Informe de Seguimento 2020-21)</b>		
<b>Grao de cumprimento do obxectivo e da AM</b>			
<b>Valor dos indicadores</b>	A enquisa elaborada ao efecto para analizar as causas da baixa taxa de defensa dos TFM (aprobada na sesión da Comisión Interuniversitaria do 16 de		

	abril de 2021), estaba dispoñible para a súa aplicación na primeira semana de maio dese ano. Non obstante, non se chegou a realizar a enquisa ao constatar que unha gran parte dos TFM ían ser defendidos. O resultado foi un 96% de TFM aprobados.
<b>Grao de consecución da meta</b>	Parcial. Tras unha reunión co alumnado, decidiuse que a enquisa será pasada no curso 2021/22, no caso de que algún dos TFM non vaia ser defendido.

<b>Obxectivo a conseguir: Obter unha maior coherencia nas tres sedes universitarias da titulación (USC, UDC e UVigo) no referente ás competencias e sistemas de avaliación das materias comúns</b>			
<b>Responsable do obxectivo: Comisión Interuniversitaria do título</b>		<b>Data inicio: c. 2020/2021</b>	<b>Data fin: c. 2021/22</b>
<b>Obxectivo estratéxico relacionado</b>	1.1. Converxencia das expectativas do alumnado coa percepción das competencias que proporciona a titulación		
<b>Procesos clave relacionados</b>	PC-02-PLANIFICACIÓN DAS ENSINANZAS		
<b>Indicador/es de medición</b>	Guías docentes das materias afectadas para o curso 2020-2021	Meta a conseguir	Coincidencia nas tres sedes universitarias das materias comúns do plan de estudos no que se refire a competencias asignadas e sistemas de avaliación.
<b>Acción de mellora relacionada (Código)</b>	MXDL- PM-1 (Plan de Melloras de Renovación acreditación 2019)		
<b>Grao de cumprimento do obxectivo e da AM</b>			
<b>Valor dos indicadores</b>	Despois de revisar as guías docentes para unificar as competencias das materias afíns, elaborouse un listado de contidos básicos a incorporar nos diferentes programas. Asemade aprobouse a implantación dun sistema de rúbricas para os TFM.		
<b>Grao de consecución da meta</b>	Total.		

<b>Obxectivo a conseguir: Filtrado dos convenios establecidos coas organizacións ou empresas, a fin de eliminar aquelas que non respondan aos obxectivos das prácticas do MXDL</b>			
<b>Responsable do obxectivo: Comisión Interuniversitaria do título e coordinadores/as de prácticas externas do MXDL en cada unha das súas sedes (USC, UDC e UVigo).</b>		<b>Data inicio: c. 2019/20</b>	<b>Data fin: c. 2020/21</b>

<b>Obxectivo estratéxico relacionado</b>	1.1. Convergencia das expectativas do alumnado coa percepción das competencias que proporciona a titulación 4.2. Mellorar os canais de comunicación coas fontes de emprego		
<b>Procesos clave relacionados</b>	PC-04-DESENVOLVEMENTO DAS ENSINANZAS		
<b>Indicador/es de medición</b>	Elaboración dun listado de empresas coas que asinar convenios en función do resultado da análise dos informes de prácticas do alumnado	<b>Meta a conseguir</b>	Que as prácticas en empresa contribúan de forma significativa á adquisición de competencias por parte do alumnado do MXDL
<b>Acción de mellora relacionada (Código)</b>	MXDL- PM-2 (Plan de Melloras de Renovación acreditación 2019)		
<b>Grao de cumprimento do obxectivo e da AM</b>			
<b>Valor dos indicadores</b>	Levouse a cabo a análise dos informes periódicos e as memorias nos que o alumnado describe as tarefas desenvolvidas nas empresas/institucións nas que realizou as prácticas e a utilidade das mesmas. Coa información obtida elaborouse un listado das entidades non adecuadas para a realización de prácticas externas.		
<b>Grao de consecución da meta</b>	Total		

<b>Obxectivo a conseguir: Elaboración dun listado de indicadores do SGC que permita comparar os resultados nas tres sedes universitarias (USC, UDC e UVigo).</b>			
<b>Responsable do obxectivo: Comisión Interuniversitaria do MXDL</b>		<b>Data inicio: c. 2020/21</b>	<b>Data fin: c. 2021/22</b>
<b>Obxectivo estratéxico relacionado</b>	6.1. Diagnóstico do grao de adecuación da realización dos procesos e procedementos do Centro ás directrices FIDES-AUDIT		
<b>Procesos clave relacionados</b>	PC-05-ANÁLISE DE RESULTADOS E MELLORA DOS PROGRAMAS		
<b>Indicador/es de medición</b>	Listado de indicadores comúns da titulación	<b>Meta a conseguir</b>	Dispoñer dun sistema de indicadores comúns que facilite a comparación dos resultados obtidos no MXDL en conxunto.
<b>Acción de mellora relacionada (Código)</b>	MXDL- PM-3 (Plan de Melloras de Renovación acreditación 2019)		

**Grao de cumprimento do obxectivo e da AM**

<b>Valor dos indicadores</b>	Puxéronse en coñecemento das Áreas de Calidade as dificultades derivadas das diferencias entre os indicadores e informes facilitados por cada sede, sen que, polo de agora, se procedera á unificación de criterios. A Comisión Interuniversitaria considera que é unha cuestión que supera as competencias de coordinación do Máster.
<b>Grao de consecución da meta</b>	Parcial.

**Obxectivo a conseguir: Aumentar a participación dos estudantes nas enquisas**

<b>Responsable do obxectivo: coordinadora da USC do MXDL</b>		<b>Data inicio: Setembro 2021</b>	<b>Data fin: Xuño 2022</b>
<b>Obxectivo estratéxico relacionado</b>	<b>1.1. Converxencia das expectativas do alumnado coa percepción das competencias que proporciona a titulación</b>		
<b>Procesos clave relacionados</b>	<b>PC-05-ANÁLISE DE RESULTADOS E MELLORA DOS PROGRAMAS</b>		
<b>Indicador/es de medición</b>	<b>Aumento das taxas de participación do alumnado nas enquisas de satisfacción</b>	<b>Meta a conseguir</b>	<b>Maximizar a participación do alumnado nas enquisas de satisfacción coa docencia e/ou coa titulación, para a mellora do proceso de ensino-aprendizaxe.</b>
<b>Acción de mellora relacionada (Código)</b>	<b>MXDL- PM-4 (Plan de Melloras de Renovación acreditación 2019)</b>		

**Grao de cumprimento do obxectivo e da AM**

<b>Valor dos indicadores</b>	Celebrouse unha sesión co alumnado co fin de explicar a importancia e modo de facer as enquisas de ámbolos dous cuadrimestres. Asemade, na USC convocouse ao estudantado para o cumprimento presencial das enquisas informatizadas. O mesmo foi <b>verificado por máis do 83%</b> , duplicando amplamente os resultados de anteriores edicións, polo que se debe persistir nesta estratexia
<b>Grao de consecución da meta</b>	Total.

<b>Obxectivo a conseguir: Manter un número estable de estudantes de novo ingreso nas tres sedes do MXDL (USC, UDC e UVigo)</b>			
<b>Responsable do obxectivo: decana da Facultade de RR.LL. e coordinador/a do MXDL en cada unha das súas sedes</b>		<b>Data inicio: c. 2019/20</b>	<b>Data fin: c. 2020/21</b>
<b>Obxectivo estratéxico relacionado</b>	<b>1.1. Convergencia das expectativas do alumnado coa percepción das competencias que proporciona a titulación</b>		
<b>Procesos clave relacionados</b>	<b>PC-01-ANÁLISE DO PERFIL DE INGRESO E CAPTACIÓN</b>		
<b>Indicador/es de medición</b>	<b>Aumento do número de matriculados en cada sede</b>	<b>Meta a conseguir</b>	<b>Estabilizar a demanda do título garantindo un perfil de ingreso adecuado..</b>
<b>Acción de mellora relacionada (Código)</b>	<b>MXDL- PM-5 (Plan de Melloras de Renovación acreditación 2019)</b>		
<b>Grao de cumprimento do obxectivo e da AM</b>			
<b>Valor dos indicadores</b>	A coordinación do Máster, considera satisfactorios os resultados das accións realizadas, polo aumento do número de estudantes matriculados.		
<b>Grao de consecución da meta</b>	Total		

<b>Obxectivo a conseguir: Aumentar a satisfacción dos estudantes con diversos aspectos da organización, coordinación do título e orientación académica</b>			
<b>Responsable do obxectivo: coordinadores/as do MXDL das sedes da USC e UVigo</b>		<b>Data inicio: c. 2019/20</b>	<b>Data fin: c. 2020/21</b>
<b>Obxectivo estratéxico relacionado</b>	<b>1.1. Convergencia das expectativas do alumnado coa percepción das competencias que proporciona a titulación</b>		
<b>Procesos clave relacionados</b>	<b>PC-02-PLANIFICACIÓN DAS ENSINANZAS</b>		
<b>Indicador/es de medición</b>	<b>Aumento da valoración nos indicadores de satisfacción do alumnado</b>	<b>Meta a conseguir</b>	<b>Eliminar a discordancia entre as expectativas do alumnado e a oferta académica e de servizos do MXDL</b>
<b>Acción de mellora relacionada (Código)</b>	<b>MXDL- PM-6 (Plan de Melloras de Renovación acreditación 2019)</b>		
<b>Grao de cumprimento do obxectivo e da AM</b>			

<b>Valor dos indicadores</b>	Realizadas as reunións previstas da Comisión interuniversitaria e das Comisións Académicas do Máster nas respectivas sedes, os niveis de satisfacción do alumnado coa docencia, e o Máster en xeral, melloraron.
<b>Grao de consecución da meta</b>	Parcial.

O desenvolvemento do Plan de Melloras do **MPTOXF** foi o seguinte

<b>Obxectivo a conseguir: Promover a dobre especialidade do título do MPTOXF</b>			
<b>Responsable do obxectivo: coordinador do MPTOXF</b>		<b>Data inicio: 01/09/2020</b>	<b>Data fin: 1/9/2022</b>
<b>Obxectivo estratéxico relacionado</b>	<b>1.1. Convergencia das expectativas do alumnado coa percepción das competencias que proporciona a titulación</b>		
<b>Procesos clave relacionados</b>	<b>PC-01-ANÁLISE DO PERFIL DE INGRESO E CAPTACIÓN</b>		
<b>Indicador/es de medición</b>	<b>Elaboración dun plan de difusión do MPTOXF salientando a dobre especialización en Psicología Xurídica e Forense e Psicología do Traballo e as Organizacións</b>	<b>Meta a conseguir</b>	<b>Que o alumnado obteña as dúas especialidades ofrecidas polo MPTOXF</b>
<b>Acción de mellora relacionada (Código)</b>	<b>MPTOXF AM-1 (Informe de Seguimento 2019-20)</b>		
<b>Grao de cumprimento do obxectivo e da AM</b>			
<b>Valor dos indicadores</b>	Os resultados foron altamente positivos, pasando de 24 estudantes matriculados no curso 19/20 a 37 no curso 20/21 e 38 no curso 21-22. En calquera caso, seguirá en marcha o plan de difusión.		
<b>Grao de consecución da meta</b>	Total.		

<b>Obxectivo a conseguir: Mellorar a transparencia da información respecto aos procesos de TFM, Prácticas Externas e PAT do MPTOXF</b>			
<b>Responsable do obxectivo: coordinador do MPTOXF, coordinadores PAT, coordinación de TFM, coordinadoras de prácticas externas de especialidades</b>		<b>Data inicio: 01/09/2021</b>	<b>Data fin: 31/12/2023</b>
<b>Obxectivo estratéxico relacionado</b>	<b>6.1. Diagnóstico do grao de adecuación da realización dos procesos e procedementos do Centro ás directrices FIDES-AUDIT</b>		

<b>Procesos clave relacionados</b>	<b>PC-03-APOIO A ESTUDIANTES</b>		
<b>Indicador/es de medición</b>	Elaborar un regulamento de TFM , prácticas externas e PAT	<b>Meta a conseguir</b>	Por a disposición do alumnado toda a información relativa aos procesos de TFM, prácticas externas e PAT de forma accesible
<b>Acción de mellora relacionada (Código)</b>	MPTOXF AM-2 (Informe de Seguimento 2020-21). Diferida 2022-2023		
<b>Grao de cumprimento do obxectivo e da AM</b>			
<b>Valor dos indicadores</b>	Os referidos regulamentos están avanzados, aínda que non finalizados, polo que seguimos a traballar na elaboración dos mesmos		
<b>Grao de consecución da meta</b>	Parcial. Espérase rematar a finais do 2023		

<b>Obxectivo a conseguir: Continuar coa difusión da cultura de calidade e participación dos grupos de interese do centro e da titulación (PDI, estudantes, egresados, PAS,...)</b>			
<b>Responsable do obxectivo: coordinador MPTOXF, Decanato, Comisión de calidade</b>		<b>Data inicio: 01/09/2020</b>	<b>Data fin: 31/08/2022</b>
<b>Obxectivo estratéxico relacionado</b>	1.1.Converxencia das expectativas do alumnado coa percepción das competencias que proporciona a titulación		
<b>Procesos clave relacionados</b>	<b>PC-05-ANÁLISE DE RESULTADOS E MELLORA DOS PROGRAMAS</b>		
<b>Indicador/es de medición</b>	Aumento da porcentaxe de participación nas enquisas dos grupos de interese	<b>Meta a conseguir</b>	Maximizar a participación dos grupos de interese na Política de Calidade do Centro
<b>Acción de mellora relacionada (Código)</b>	MPTOXF AM-4 (Informe de Seguimento 2020-21) Diferida curso 2021-2022		
<b>Grao de cumprimento do obxectivo e da AM</b>			
<b>Valor dos indicadores</b>	A Comisión Académica do Máster continúa a reflexionar sobre a necesidade de motivar aos grupos de interese, de cara a aumentar a participación no cumprimento das enquisas. Seguimos a manter unha acción de mellora neste sentido.		

<b>Grao de consecución da meta</b>	Parcial.
------------------------------------	----------

O desenvolvemento do Plan de Melloras de **Centro** foi o seguinte

<b>Obxectivo a conseguir: Concienciar ao alumnado da importancia da honestidade académica</b>			
<b>Responsable do obxectivo: decana da Facultade</b>		<b>Data inicio: xuño 2021</b>	<b>Data fin: decemb.2023</b>
<b>Obxectivo estratéxico relacionado</b>	<b>1.1. Convergencia das expectativas do alumnado coa percepción das competencias que proporciona a titulación</b>		
<b>Procesos clave relacionados</b>	<b>PC-04-DESENVOLVEMENTO DAS ENSINANZAS</b>		
<b>Indicador/es de medición</b>	<b>Rexistro de indicios de plaxio nos TFG e outros traballos académicos</b>	<b>Meta a conseguir</b>	<b>Desaparición de prácticas deshonestas entre o alumnado</b>
<b>Acción de mellora relacionada (Código)</b>	<b>PM-C-AM-1 (Memoria de Calidade curso 2020-2021). Adiada 2022-2023.</b>		
<b>Grao de cumprimento do obxectivo e da AM</b>			
<b>Valor dos indicadores</b>	Sobre o desenvolvemento desta AM de Centro, coa que se pretendía concienciar aos e ás estudantes da importancia da honestidade académica mediante a programación dunha serie de sesións ou Xornadas, permaneceu adiada por causa da crise pandémica que obrigou a manter as restricións sanitarias. A previsión e desenvolver as xornadas no primeiro semestre do 2023.		
<b>Grao de consecución da meta</b>	Sen iniciar.		

En canto ao *grao de satisfacción dos grupos de interese*, un dos instrumentos máis eficientes para a súa avaliación é o das frecuentes reunións mantidas entre o equipo decanal o PDI e a representación do alumnado. Nelas é posible obter información directa sobre a percepción deses grupos de interese respecto ao desenvolvemento do curso e, principalmente, coñecer e rexistrar as súas propostas de mellora. Estas últimas son posteriormente elevadas ás Comisións de Título, e sempre que se considera necesario, á Xunta de Facultade para discutir a mellor estratexia de aplicación. No caso do PAS, a fluidez e continuidade da comunicación permite a resolución inmediata de calquera cuestión que poida xurdir, isto, unido á reducida dimensión deste estamento, fai innecesarias outras formalidades.

Sobre os mecanismos de recollida de información, satisfacción, queixas, reclamacións, suxestións, necesidades e expectativas dos grupos de interese, os establecidos considéranse adecuados: Oficina do Valedor, Oficina de Análise de Reclamacións (en adiante OAR) e reclamacións dirixidas directamente ao Decanato. Engádesse a periodicidade semestral das reunións do equipo decanal con representantes do alumnado para avaliar o desenvolvemento do curso. As suxestións e propostas comunícanse ao órgano que corresponde para a súa



valoración e, de ser o caso, aplicación ou traslado ao Plan de Melloras Anual. Este sistema de monitorización complementase coas enquisas programadas pola ACMP e pola ACSUG o que, en principio, permite completar a avaliación pretendida. Non obstante, para garantir a fiabilidade destas consultas sería necesario incrementar a participación do alumnado, constatándose unha maior pasividade do mesmo nos diferentes contextos, probablemente debido ao impacto anímico da pandemia COVID.

## Directriz 2. Deseño, revisión periódica e mellora dos programas formativos

**Estándar: O centro ten implantados procedementos para o deseño, a aprobación a revisión periódica dos seus programas formativos (verificación, seguimento, modificación e renovación da acreditación dos títulos oficiais), e se procede da súa extinción. Estas revisións deben conducir á mellora continua de todos os títulos.**

Aspectos a contemplar:

- Evidencias claras e continuas da adecuación dos procedementos relacionados co deseño, a revisión, a mellora e, se procede, a extinción (garantías do alumnado en caso de que se produza a extinción ou suspensión dunha titulación e facelo público) dos programas formativos.
- Análise das accións desenvolvidas sobre o deseño, revisión periódica e mellora dos programas formativos
  - cumprimento do incluído nas memorias verificadas para facilitar a implantación de modificacións no seu caso e atender ao ciclo de garantía externa das titulacións, en canto a seguimento e renovación da acreditación se refire:
  - cumprimento de guías docentes;
  - procedementos de coordinación,
  - análise do perfil real de ingreso/egreso,
  - análise de que os titulados acadan os resultados de aprendizaxe previstos na memoria.
  - Información sobre satisfacción, necesidades e expectativas, queixas e suxestións dos grupos de interese relativos ao conxunto da titulación (os relativos ao proceso de ensino/aprendizaxe analízanse na Directriz 3).

### Reflexión/comentarios que xustifiquen a valoración:

O deseño, revisión, mellora e, se procede, extinción dos programas formativos da Facultade de Relacións Laborais realizouse conforme ao previsto no Manual de Procesos Institucionais de Calidade da USC, vixente durante o período en análise. Os títulos activos deste Centro no curso 2021/22 obxecto de renovación da súa acreditación superárona con éxito, o 30/11/2017 no caso do Grao, o 08/07/2015 e o 18/9/2019 no caso do MXDL. Respecto do MPTOXF o seu deseño foi avaliado positivamente o 6/05/2019. O resultado favorable destas avaliacións da ACSUG reflicten un desenvolvemento adecuado dos programas formativos.

De acordo co proceso PE-02, Revisión e Mellora, do SGC da Facultade, as Comisións de Título (en adiante CT) analizan anualmente, o desenvolvemento dos programas formativos, e a execución das AM a eles vinculadas, quedando recollido nas actas das respectivas reunións. A análise inclúe o seguimento do cumprimento das correspondentes Memorias Verificadas dos Títulos (en adiante MVT), os perfís de ingreso/egreso, o axuste dos programas docentes, e resultados de aprendizaxe. Os informes destes seguimentos trasládanse á Comisión de Calidade do Centro (en adiante CCC), que os revisa e analiza, aprobando as AM derivadas. O SGC establece a sistemática coa que se realizan os procesos que afectan directamente ao desenvolvemento dos programas formativos, algúns deles chave: PC-01, Análise do perfil de ingreso e captación; PC-02, Planificación das ensinanzas; PC-04, Desenvolvemento das ensinanzas, e PC-05, Análise de resultados e mellora dos programas. Neste apartado sintetízase a análise do desenvolvemento dos programas formativos da Facultade de Relacións Laborais durante o curso 2021-22.

### GrRL GRAO EN RELACIONES LABORAIS E RECURSOS HUMANOS

As guías docentes na USC foron modificadas mediante o respectivo *addendum* a raíz da pandemia Covid-19. Por outra banda, a revisión das guías docentes ou programas das materias é articulada polo coordinador do Grao e do Dobre itinerario, e os/-as coordinadores/-as de curso. Esta análise conxunta permitiu a sinalización dalgunha discrepancia pouco relevante, entre os programas e a MVT, toda vez que esta posibilita unha ampla discrecionalidade na elaboración dos referidos documentos, cuxa oportuna corrección foi comunicada aos respectivos Departamentos.

Respecto da coordinación no desenvolvemento do programa formativo, os/-as coordinadores/-as de curso non

sinalaron ningún problema relevante, polo que non houbo propostas de medidas correctoras. Non é posible coñecer a perspectiva do alumnado en relación con este particular a través das enquisas sobre a docencia impartida, porque xa non figura nas mesmas.

PERFIL DE INGRESO do GRAO E do DOBRE ITINERARIO					
CÓDIGO-NOME	TÍTULO	2018/19	2019/20	2020/21	2021/22
IN01-PC-01-Prazas ofertadas	Grao	90	90	90	90
	Dobre Itinerario	20	20	20	20
IN02-PC-01-Matricula	Grao	493	495	497	487
	Dobre Itinerario	56	68	75	68
IN03-PC-01-Matricula de acceso	Grao	113	111	120	113
	Dobre Itinerario	20	24	24	21
IN04-PC-01-Matricula de novo ingreso por preinscrición	Grao	101	103	110	99
	Dobre Itinerario	20	24	24	21
IN05-PC-01-Variación da matrícula de novo ingreso por preinscrición	Grao	4,12	1,98	6,80	-10,81
	Dobre Itinerario	25,00	20,00	0,00	-12,5
IN06-PC-01-Nota media de acceso por preinscrición	Grao	7,72	7,75	8,45	9,30
	Dobre Itinerario	11,74	10,38	11,47	12,5
IN07-PC-01-Porcentaxe de estudantes que acceden á titulación con puntuación igual ou superior a seis	Grao	96,94	95	100,00	100,00
	Dobre Itinerario	100,00	100,00	100,00	100,00
IN08-PC-01-Porcentaxe de estudantes estranxeiros sobre matriculados	Grao	2,64	2,22	2,01	2,87
	Dobre Itinerario	0,00	0,00	0,00	1,47
IN09-PC-01-Porcentaxe de estudantes nacionais de fóra de Galicia sobre matriculados	Grao	1,42	1,01	1,01	0,62
	Dobre Itinerario	0,00	2,94	2,67	2,94
IN10-PC-01-Relación de estudantes preinscritos en 1ª opción matriculados por 1ª vez sobre as prazas ofertadas	Grao	61,11	77,78	52,22	46,67
	Dobre Itinerario	100,00	100,00	120,00	100
IN12-PC-01-Taxa de ocupación <sup>1</sup>	Grao	112,22	114,44	122,22	110
	Dobre Itinerario	100,00	120,00	120,00	105

Con respecto ao grao de satisfacción dos estudantes coa docencia recibida, para o curso 21-22 foi de 3,86, similar ao anos precedentes. A taxa de resposta foi de un 21,63. Un porcentaxe baixo en liña co acontecido nos anos previos. Debido a que se trata de un valor moi baixo, diseñouse unha acción de mellora consistente en que os profesores permitan nas súas clases que o alumnado cubra a enquisa para as súas materias (GRL-AM6, 2021-2022). Xa se puxo en marcha no presente curso académico en estamos a espera de coñecer os resultados unha vez remate o curso.

No relativo á análise do perfil de ingreso, cuantitativamente os datos son máis que satisfactorios, cubríndose en exceso, tamén no curso 2021/22, o número de prazas ofertadas. Ao igual que outros anos, nunha análise máis fina, podemos apreciar algunhas consecuencias deleterias deste fenómeno que afectarían transversal e negativamente a outros indicadores. En primeiro lugar, o aumento dos matriculados leva a un empeoramento das ratios. En segundo lugar, parte deste alumnado excedentario accede aos estudos de Relacións Laborais por descarte, o que favorece o ulterior abandono (soamente o 46,7% os elixiu en primeira opción). Esta taxa está diminuíndo progresivamente cada ano. A consecuencia disto, a apertura de sucesivas convocatorias de matrícula despois daquela na que se cobren as prazas ofertadas (o que habitualmente sucede xa na terceira convocatoria), convirte á titulación do GrRL nunha titulación “de aluvión” ou, dito doutra forma, establécese para ela unha selección negativa. Sería conveniente, neste sentido, definir de forma máis precisa o perfil de ingreso, de modo que, efectivamente, servira para encamiñar cara esta titulación ao alumnado máis afín a mesma. Neste senso, xa se executou a AM consistente na realización profesional de material audiovisual sobre o grao, dirixido ao alumnado e que é visible a través da páxina web do Centro.

<sup>1</sup> Obsérvase un erro no resultado do indicador aportado pola ACMP para o Grao: 244,44, ao utilizar como denominador para o cálculo as prazas ofertadas no Grao impartido na Escola de Relacións Laborais de Lugo (45) en lugar das da Facultade de Santiago (90). O valor real é o incluído na táboa: 122,22.

En canto á relevancia do perfil dos/as egresados/as e a súa actualización, a máis recente información dispoñible de inserción laboral, a partir tanto da enquisa da ACSUG como da do Sistema Integrado de Información Universitaria (SIU), corresponde á cohorte de egresados en 2013-14. De acordo cos datos dispoñibles, a taxa de afiliación dos/as graduados/-as, un ano despois do seu egreso foi do 52,4%, incrementándose progresivamente, ata alcanzar o 72,2% no cuarto ano (en 2018). Por outra banda, a significativa porcentaxe de persoas egresadas que realizaron prácticas en empresas ao longo dos estudos (en torno ao 60%), favoreceu a adquisición de competencias relacionadas co "saber facer". Tamén dende o curso 2018/19 creáronse canais de contacto con este colectivo a través das redes sociais (Facebook, Instagram e LinkedIn), cun importante seguimento.

Para o curso 2021/22 non dispoñemos de datos que evidencien se os/as egresados/as consideran alcanzados os resultados de aprendizaxe previstos na MVT, xa que os resultados da enquisa de satisfacción deste colectivo, non discrimina por titulacións. Por outra banda, no apartado de "Indica calquera comentario ou suxestión que teñas ao respecto da túa experiencia na titulación ou como alumno/a da USC", en ningún caso se refire ao Grao en RR.LL. e RR.HH.

Respecto aos recursos, queixas e reclamacións, todas foron presentadas na OAR. En total foron 3 recursos administrativos e 5 queixas e suxerencias. Os recursos administrativos eran por recoñecemento de créditos. Un deles foi desestimado e os outros dous foron tramitados e estimados pola Comisión Permanente do Centro. En calquera caso, a responsabilidade non é atribuíble á Facultade. Ambos recursos son interpostos por alumnos que solicitan recoñecementos de estudos ao ter cursado previamente algunhas materias de titulación en outra universidade. Ao realizar o traslado de expediente, compróbase que nos dous casos non consta a cualificación académica dunha das materias sobre a que solicitan o recoñecemento, motivo polo que se lle denega nun primeiro momento. En ambos casos, e de maneira posterior á presentación do recurso, apórtase unha nova certificación académica coas cualificacións que faltaban. E nese momento no que se estiman ambos recursos e procédese ao recoñecemento das materias. En canto as queixas, todas foron desestimadas ou inadmitidas. Facían referencias a recoñecemento de créditos por actividades, recoñecemento de estudos, subvención de precios e información académica (esta última presentada por un alumno do dobre grao).

### **MXDL-MASTER EN XESTIÓN E DIRECCIÓN LABORAL**

As guías docentes, neste caso das tres sedes, foron modificadas mediante o seu respectivo Plan de Continxencia con motivo da pandemia da COVID-19. No Informe da enquisa de satisfacción do alumnado coa docencia recibida o resultado foi un 3,37%, un dato máis baixo en anos, que podería ser debido as medidas adoptadas pola situación de pandemia. En calquera caso, non se pode considerar un dato negativo. Respecto a planificación e desenvolvemento das ensinanzas, a puntuación de 3,67 aínda que máis baixa que no curso anterior, pode considerarse aceptable. Por outro lado, hai que indicar que a enquisa foi cuberta unicamente cuberta polo 10,34% do alumnado, un dato moi baixo tendo en conta que se lles solicitou na aula que cubriaran a enquisa),

Acerca da coordinación docente, o Máster conta con mecanismos que permiten analizar o desenvolvemento do plan de estudos e a adquisición de competencias. Cada unha das universidades integrantes dispón dunha Comisión Académica (en adiante CAM), na que se analizan todos os programas das diferentes materias. Ademais, existe a Comisión Interuniversitaria que está encargada, entre outras funcións, de coordinar o desenvolvemento do plan de estudos nas tres sedes. Neste sentido, nos últimos anos, e por indicación da Comisión de Acreditación, leváronse a cabo accións para mellorar a coordinación. Por exemplo, a materia "Prácticas", que é obrigatoria, conta cunha forma propia de xestión mediante a figura do/-a coordinador/-a de prácticas, e coa xestión xeral exercida por la CAM de cada Centro e da citada Comisión Interuniversitaria. Con respecto á coordinación entre as materias comúns das tres universidades, fixéronse varias accións. Por unha

banda, tratouse a cuestión nas respectivas CAM das tres sedes, e na Comisión Interuniversitaria e, por outra, enviáronse correos aos/ás coordinadores/-as das diferentes materias de cada universidade para que se puxeran en contacto entre si. O resultado destas accións é que, actualmente, aínda que os programas non coinciden con total exactitude nas tres universidades, o contido basicamente é o mesmo. Cabe engadir que, debido ao funcionamento autónomo de cada universidade en canto á organización en materia académica, esta tarefa non resultou fácil, entre outras razóns, porque os tempos de aprobación das programacións docentes e de asignación de profesores son distintos, e porque existe unha necesidade de consenso que pode chocar co concepto de liberdade de cátedra.

PERFIL DE INGRESO- MXDL				
CÓDIGO-NOME	2018/19	2019/20	2020/21	2021/22
IN01-PC-01-Prazas ofertadas	30	30	30	30
IN02-PC-01-Matricula	39	46	42	41
IN03-PC-01-Matricula de acceso	26	22	17	25
IN04-PC-01-Matricula de novo ingreso por preinscrición	26	22	17	25
IN05-PC-01-Variación da matrícula de novo ingreso por preinscrición	73,33	-15,38	-22,73	47,06
IN06-PC-01-Nota media de acceso por preinscrición	6,94	6,88	7,09	7,20
IN07-PC-01-Porcentaxe de estudantes que acceden á titulación con puntuación igual ou superior a seis	100,00	85,71	100,00	100,00
IN08-PC-01-Porcentaxe de estudantes estranxeiros sobre matriculados <sup>2</sup>	15,38	19,57	19,05	7,32
IN09-PC-01-Porcentaxe de estudantes nacionais de fóra de Galicia sobre matriculados	7,69	8,70	9,52	19,51
IN12-PC-01-Taxa de ocupación	86,67	73,33	56,67	83,33
IN13-PC-01-Porcentaxe de matriculados que son titulados da USC (Máster)	48,72	63,04	52,38	60,98

O perfil de ingreso axústase ao recomendado e formulado na MVT, destinado prioritariamente a Graduados en Relacións Laborais e Recursos Humanos, Graduados Sociais, Diplomados en Relacións Laborais e Licenciados en Ciencias do Traballo. Non existen condicións ou probas de acceso especiais, tampouco un procedemento de adaptación, os graduados, diplomados ou licenciados ingresan seguindo o proceso ordinario de admisión. En definitiva, o alumnado procede basicamente da rama das Ciencias Sociais e Xurídicas e, na súa maioría, do GrRL. Admítense tamén titulados doutras ramas afines (Empresa, Economía, Políticas, Psicoloxía...), está pensado igualmente para ser accesible a titulados nacionais e internacionais, no curso 21-22 o porcentaxe de estudantes estranxeiros foi do 7,32, bastante inferior aos de anos anteriores. Nas tres Universidades, o perfil heteroxéneo do alumnado pode entrañar dificultades, ao existir estudantes con menos coñecementos previos no caso dalgunhas materias, diferencias que o PDI procura resolver, sen rexistrarse incidencias. Na matrícula de novo acceso, constatase A nota media de acceso foi de 7,20, a máis alta de toda a serie.

Para o perfil dos egresados/-as, dispónse do estudo de inserción laboral dos titulados/-as en mestrados do SUG 2013/14 realizados pola ACSUG. Segundo a información aportada por esta enquisa, traballaba o 64,3% e o 14,3% o fixera algunha vez desde a finalización do Máster. O tempo medio transcorrido desde que remataron o Máster ata que encontraron o primeiro traballo foi de 4,88 meses. Destaca tamén que o tempo medio traballado foi de 21,82 meses e, nun emprego relacionado co Máster, de 8,82 meses. Excepto o primeiro parámetro que sitúa ao MXDL no 7º posto dos 10 mestrados analizados vinculados ás Ciencias Sociais e Políticas, o resto deles son moi positivos, colocándoo en cabeza do *ranking* respecto ao tempo que os seus titulados/-as precisaron para conseguir un traballo, no 3º posto en canto á maior duración do emprego e no 4º na duración dun emprego relacionado coa titulación do Máster. Acerca da adquisición dos resultados propostos na MVT por parte dos/-as titulados/as, non dispoñemos de datos específicos para o MXDL.

<sup>2</sup> Aparentemente o valor do indicador é incoerente co INF 16.

## MPTOXF- MASTER EN PSICOLOXÍA DO TRABALLO E AS ORGANIZACIÓNS E PSICOLOXÍA XURÍDICA-FORENSE

As guías docentes do Máster tamén foron modificadas mediante o seu respectivo Plan de Continxencia con motivo da pandemia da COVID-19. O Informe da enquisa de satisfacción do alumnado coa docencia recibida (cuberto polo 36,36% deste colectivo), indica un valor no ítem de satisfacción global coa docencia de 3,9, bastante satisfactorio aínda que lixeiramente inferior a de outros anos.

No que atinxe aos procedementos de coordinación, a CAM ten nomeado a un profesor coordinador de cada especialidade que da conta directa das cuestións que poidan xurdir vinculadas a cada unha de elas. Na súa estrutura, o Máster conta cun Plan de Acción Titorial (en adiante PAT), reflectido na MVT. O PAT contempla accións dirixidas a tódolos estudantes do Máster que están supervisadas polo coordinador xeral, e que basicamente atenden a aspectos como: difusión e publicidade do Máster, acollida e benvida dos estudantes, orientación e titoría ao alumnado con algunha necesidade específica e aos que proveñen doutros países, identificación e avaliación de necesidades do grupo, planificación da atención a estas necesidades, organización de actividades de formación de carácter xeral (competencias transversais, preparación do currículo, presentación a entrevistas de traballo, busca de emprego,...), orientación sobre mobilidade, orientación xeral sobre o TFM. Por outra banda, tamén se contemplan accións contextualizadas segundo a especialidade elixida por cada estudante, incluíndo aspectos académicos e de inserción laboral, nun marco de confidencialidade e de respecto a súa autonomía. Cabe destacar a boa articulación entre os/-as coordinadores/-as, que posibilita levar a cabo unha acción titorial de calidade e a mellora do proceso de ensinanza aprendizaxe do alumnado. Destaca tamén na especialidade de Psicoloxía Xurídica e Forense a existencia dun Grupo de Innovación Docente (INDOPSIFORENSE) que vincula a tódalas materias optativas da especialidade (Intervención en Psicoloxía Xurídica e Forense, Psicoloxía Xurídica e Forense no ámbito Penal; Psicoloxía Xurídica e Forense no ámbito Civil e Social; Psicoloxía Xurídica e Forense do Menor e da Familia), e que permite unha coordinación moi axustada de toda a especialidade.

CÓDIGO-NOME	2019/20	2020/21	2021/22
IN01-PC-01-Prazas ofertadas	25	25	25
IN02-PC-01-Matricula	24	37	38
IN03-PC-01-Matricula de acceso	24	31	24
IN04-PC-01-Matricula de novo ingreso por preinscrición	24	31	31
IN05-PC-01-Variación da matrícula de novo ingreso por preinscrición	-	29,17	-22,18
IN06-PC-01-Nota media de acceso por preinscrición	7,77	7,67	7,70
IN07-PC-01-Porcentaxe de estudantes que acceden á titulación con puntuación igual ou superior a seis	100,00	100,00	100,00
IN08-PC-01-Porcentaxe de estudantes estranxeiros sobre matriculados	12,50	16,22	0,00
IN09-PC-01-Porcentaxe de estudantes nacionais de fóra de Galicia sobre matriculados	25,00	43,24	55,26
IN12-PC-01-Taxa de ocupación	96,00	124,00	96,00
IN13-PC-01-Porcentaxe de matriculados que son titulados da USC (Máster)	62,50	40,54	31,58

Este Máster, que segundo consta na MVT vai dirixido a graduados/as en Psicoloxía e en Relacións Laborais, conta con criterios específicos de acceso. No curso 21-22 o 90% do alumnado proveñen do grao en psicoloxía. A nota de acceso ao título (un 7,70 de media, non habendo ningún estudante cunha cualificación inferior a 6, considérase alta.

Tendo en conta a universidade de orixe, o curso 2021/22 contou cun 31,58% de estudantes titulados da USC, e un 55,26% de fora de Galicia. A CAM valorou positivamente a demanda de persoas que ingresan no Máster procedentes de fóra da comunidade autónoma. A elevada demanda de fóra da nosa Comunidade, como xa se comentou, non se sustenta en ningún programa de mobilidade, xa que a taxa de alumnos/as en programas de mobilidade é cero, fundamentalmente por tratarse dun título anual.

Neste momento non se dispón de indicadores e evidencias para valorar a relevancia e actualización do perfil dos/as egresados/as, pois os datos dispoñibles máis recentes de inserción laboral do EIL\_ACSUG corresponden ao curso 2018/19, cando esta titulación aínda non se impartía. Isto é aplicable a calquera outro aspecto relacionado cos/ás egresados/-as, por tratarse dunha titulación que se iniciou no curso 2019/20. Finalmente, segundo o datos dispoñibles, non se presentou ningún recurso ou queixa relacionados con este Máster.

### Directriz 3. Garantía da aprendizaxe, ensinanza e avaliación centrados no alumnado

**Estándar: o centro ten implantados procedementos para garantir que as accións que emprende ao impartir as súas titulacións teñen como finalidade fundamental favorecer a aprendizaxe do alumnado, así como permitirlles tomar un papel activo no deseño e desenvolvemento do proceso de aprendizaxe, e que a avaliación do alumnado reflicte este enfoque.**

Aspectos a contemplar:

- Evidencias claras e continuas da adecuación dos procedementos relacionados coa garantía da aprendizaxe, ensinanza e avaliación centrados no alumnado:
  - Aplicación de normativas predefinidas que cobren todo o ciclo de vida do alumnado (admisión, progresión, recoñecemento e certificación).
  - Admisión do alumnado (acción de captación).
  - Complementos formativos, curso de adaptación ou de nivelación, se procede.
  - Orientación académica (plan de acción tutorial) e profesional.
  - Mobilidade.
  - Metodoloxía de ensinanza e avaliación da aprendizaxe (adaptación a necesidades específicas de Aprendizaxe)
  - Avaliación da aprendizaxe
  - Prácticas externas.
  - Traballos fin de grao/máster (asignación, supervisión, avaliación).
  - Resultados da aprendizaxe nas materias do título.
  - Indicadores de satisfacción, queixas e suxestións relativos ao proceso de ensino/aprendizaxe.

**Reflexión/comentarios que xustifiquen a valoración:**

A Facultade de Relacións Laborais desenvolve os seus programas formativos no marco da organización xeral da USC e da normativa atinente. A raíz da pandemia, publicouse un extenso corpus normativo, relacionado con ela accesible en: <https://www.usc.gal/gl/usc/covid19>

A maiores, a Universidade dispón de directrices para a xestión académica que regulan os aspectos máis esenciais do proceso formativo. Algunhas delas son xerais, mentres que outras conforman marcos regulamentarios susceptibles de adaptación para cada Centro ou Título. As principais normativas, que se apuntan de seguido, poden consultarse nos enderezos web:

[https://www.usc.gal/gl/servizos/sxopra/0321\\_masters\\_normativa.html](https://www.usc.gal/gl/servizos/sxopra/0321_masters_normativa.html)

[https://www.usc.gal/gl/servizos/sxopra/0311\\_graos\\_normativa.html](https://www.usc.gal/gl/servizos/sxopra/0311_graos_normativa.html)

<https://www.usc.gal/gl/normativa/estudantes/index.html>

- Resolución do 20 de marzo de 2019, da Secretaría Xeral de Universidades, pola que se ditan instrucións para a determinación da oferta de prazas nas titulacións oficiais de grao e máster nas universidades do SUG.
- Resolución do 13 de decembro de 2022 pola que se ordea a publicación do Regulamento das titulacións oficiais de grao e mestrado universitario e do procedemento de aseguramento da súa calidade (aprobada en Consello de Goberno [CG] de 28/10/2022, DOG 22 de decembro).
- Normativa sobre permanencia nas titulacións de grao e máster na USC (CG 15/06/2011 e 25/05/2012; Consello Social 05/06/2012)
  - Resolución do 3 de decembro de 2014 pola que se acorda a publicación da modificación da normativa sobre permanencia nas titulacións de grao e máster (Consello Social de 3/11/2014).
- Normativa de transferencia e recoñecemento de créditos (CG 14/03/2008)
- Procedemento para o recoñecemento de competencias nas titulacións de grao e máster (RR 15/04/2011)
  - Acreditación do nivel de coñecemento dunha lingua estranxeira (acordo de CG de 28/05/2019)
  - Acordo do CG sobre recoñecemento de créditos nos estudos de Grao ao abeiro do art. 12.8 do RD 1393/2007 (CG 05/07/2016, modificado por CG 12/05/2017)
- Normativa de avaliación do rendemento académico dos estudantes e de revisión das cualificacións (aprobada en CG 15/06/2011).
  - Modificación da normativa de avaliación do rendemento académico (CG 05/04/2017)
- Regulamento de matrícula, elaboración e defensa dos traballos fin de grao e fin de máster (acordo CG 10/03/2016)
- Regulamento de acceso e admisión ás ensinanzas universitarias oficiais de grao para persoas maiores de 40 anos que acrediten experiencia profesional ou laboral (CG 23/03/2011)
- Normativa de asistencia a clase nas ensinanzas adaptadas ao EEES (CG 25/03/2010)
- Regulamento de prácticas académicas externas (CG 29/07/2015)
- Regulamento de Intercambios Interuniversitarios de estudantes da USC (CG 26/10/2012), modificado para as titulacións dobres ou programas de simultaneidade académica por acordo do CG de 18/07/2019.
- Normativa sobre recoñecemento de estudos realizados en réxime de intercambio (CG 03/03/2017), modificado en CG de 24/05/2018.
- Convocatoria de fin de carreira para as titulacións adaptadas ao EEES (CG 24/09/2013)



- Modificación do punto segundo da Convocatoria de Fin Carreira para as titulacións adaptadas ao EEES (CG 08/10/2015)
- Regulamento sobre dobres titulacións e simultaneidade de ensinanzas oficiais na USC (CG 27/03/2015) Entre a normativa propia da Facultade de Relacións Laborais directamente relacionada coa organización dos procesos de ensino/aprendizaxe e que desenvolve ou concreta as normas xerais da USC no seu ámbito de competencia atópanse:
  - Regulamento de réxime interno da Facultade de Relacións Laborais (CG 8/05/2015)
  - Regulamento de matrícula, elaboración e defensa dos Traballos Fin de Grao da Titulación de Relacións Laborais e Recursos Humanos da USC (CG 31/01/2017)
  - Regulamento do Traballo Fin de Máster do Máster Interuniversitario en Dirección e Xestión Laboral da Universidade de Santiago de Compostela (CG 31/01/2017)
  - Memoria para a implantación do Programa integrado de Grao en Dereito e Grao en Relacións Laborais e Recursos Humanos da USC (Xuntas de Facultade de ambos centros de 10/04/2014) [Actualmente en fase de modificación].

Este marco normativo regula os procedementos e condicións formais para o acceso, progresión e terminación dos programas formativos.

Os procesos do SGC da Facultade de Relacións Laborais máis directamente relacionados con a garantía de aprendizaxe son os cinco procesos chave que o configuran (PC-01, Análise do perfil de ingreso e captación; PC-02, Planificación das ensinanzas; PC-03, Apoio aos estudantes; PC-04, Desenvolvemento das ensinanzas, e PC-05, Análise de resultados e mellora dos programas).

As CT en primeira instancia, e a CCC en segunda, analizan anualmente o desenvolvemento destes procesos e os indicadores que dan conta dos resultados e da satisfacción asociados ao ensino, aprendizaxe e avaliación. A continuación se sintetizan as conclusións destas análises para cada un dos títulos.

### GrRL

Respecto aos *critérios de admisión no Grao*, son os xerais para o sistema universitario público sen probas de acceso específicas. En canto á captación de novos estudantes, aínda que o título conta cunha elevada demanda na nosa Facultade (a pesar de impartirse en cinco centros do SUG), a alta taxa de abandono levou á CT na súa sesión de 25/06/2019 a aprobar unha proposta de captación de estudantes, no sentido de que teñan a mellor orientación previa posible. Ao efecto, confeccionouse un tríptico cun código QR e con información relacionada coa mobilidade (SICUE, Erasmus, convenios bilaterais), coa oferta de actividades deportivas, saídas profesionais... Exemplares deste tríptico entregáronse aos docentes implicados no Programa “A Ponte”, para ser distribuídos durante as charlas nos centros de secundaria. Esta estratexia viuse interrompida pola crise pandémica, o que obrigou a substituíla por outra baseada en recursos telemáticos, a cal tivo un seguimento moito menor. Para revertir esta dinámica e para mellorar o coñecemento sobre a titulación dos potenciais matriculados, realizouse un vídeo con información sobre a titulación e as saídas profesionais que ten.

No relativo á *orientación académica e profesional, formación en competencias transversais*, leváronse a cabo diferentes accións. Cronoloxicamente, a primeira foi a “Xornada de Acollida” para orientar ás persoas que inician estudos. Asemade na páxina web do Centro, nas pantallas e na Aula virtual de Coordinación do Grao infórmase das convocatorias do “Programa de Alumnos Tutores da USC”. As persoas seleccionadas son presentadas na Xornada de Acollida para explicar a súa función de acompañamento e asesoramento ao alumnado de novo ingreso, existindo ademais un “Programa de Apoio Titorial Extraordinario” dirixido fundamentalmente a estudantes dos últimos cursos da USC. Tamén se fomenta a inscrición do estudantado nos “Cursos de Competencias en Información de nivel básico y avanzado.” impartido por persoal da Biblioteca Concepción Arenal. En novembro e en febreiro realízanse sesións informativas sobre os programas de mobilidade Erasmus e SICUE respectivamente. Sobre a orientación ao longo dos estudos, está previsto organizar sesións informativas dirixidas

ao alumnado de terceiro e cuarto curso sobre as prácticas en empresas e a realización do TFG (GrRL-AM-2, Autoinforme do 2021-22). Polo que respecta ao curso en análise, 2021/22, as actividades víronse limitadas especialmente no 1º semestre polas restricións sanitarias. No segundo semestre levouse a cabo o Taller “Habilidades de comunicación e interpersonais” e realizáronse unhas xornadas sobre as saídas profesionais do grado, dirixidas ao alumnado de tódolos cursos. Non obstante levouse a cabo, con gran participación de toda a comunidade universitaria (PDI, PAS e alumnado), unha iniciativa encamiñada a conmemorar o *Día Internacional da Muller Traballadora*. A Comisión de Xénero da Facultade propuxo a realización no mes de marzo dunha exposición de fotografías que reflexaban a incorporación da muller ao traballo.

En canto aos *programas de mobilidade* soamente foi facilitada a “porcentaxe de estudantes recibidos pola USC de programas de mobilidade sobre o total de matriculados” (1,03%), evidenciando un lixeiro aumento respecto ao curso precedente. Sobre as enquisas de satisfacción dos estudantes saíntes cos programas de mobilidade, en ámbolos a valoración global é positiva, de 4. Non se proporcionaron datos sobre a satisfacción dos estudantes entrantes.

XESTIÓN DA MOBILIDADE					
CÓDIGO-NOME	TÍTULO	2018/19	2019/20	2020/21	2021/22
IN15-PC-04- Satisfacción dos estudantes saíntes cos programas de mobilidade	Grao	4,07	-	4,51	4
	Dobre Itinerario	4,60	-	4,51	-
IN16-PC-04- Satisfacción dos estudantes entrantes cos programas de mobilidade	Total Centro	1,81	-	4,20	-
IN18-PC-04- Porcentaxe de estudantes recibidos pola USC de programas de mobilidade sobre o total de matriculados	Grao	0,41	1,41	0,40	1,03
	Dobre Itinerario	1,79	2,94	0,00	0,00

Pola súa banda o Servizo de Participación e Integración Universitaria (SEPIU), coordina a oferta de actividades de voluntariado e participación social da USC, contribuíndo á formación integral do alumnado. Compételle asemade, a detección de necesidades específicas ou adaptacións curriculares, comunicando ao profesorado as demandas formuladas polos estudantes neste sentido. As reunións dos/as coordinadores/as de curso co PDI serven, así mesmo, para informar ao resto de docentes da existencia de estudantes que poidan requirir adaptacións curriculares específicas.

En relación coa avaliación da aprendizaxe, poténciase a avaliación continua a través do progresivo incremento do peso relativo na cualificación final dos traballos realizados polo alumnado, orientados ao desenvolvemento das competencias. Esta tendencia conséntase na supervisión anual, por parte do coordinador do título, da programación aprobada polos departamentos para cada materia (PC-02-Planificación das ensinanzas).

XESTIÓN DE PRÁCTICAS EXTERNAS					
CÓDIGO-NOME	TÍTULO	2018/19	2019/20	2020/21	2021/22
IN19-PC-04- Satisfacción dos estudantes coas prácticas externas	Grao	4,33	-	4,33	-
	Dobre Itinerario	-	-	-	-
IN20-PC-04- Satisfacción dos títos profesionais coas prácticas externas	Grao	4,27	-	4,44	4,54
	Dobre Itinerario	-	-	-	-
IN21-PC-04- Satisfacción dos títos académicos coas prácticas externas	Grao	-	-	4,50	5
	Dobre Itinerario <sup>3</sup>	-	-	3,50	-
IN22-PC-04- Porcentaxe de estudantes egresados nun curso académico que ao longo dos seus estudos realizou as prácticas en empresas e institucións	Grao	64,29	66,67	65,33	68,49
	Dobre Itinerario	-	-	37,50	50

As *prácticas externas*, de carácter optativo, revisten capital importancia pois supoñen o primeiro contacto coa

<sup>3</sup> Debe considerarse que o alumnado do dobre Itinerario que realizou prácticas de empresa o fixo, na súa totalidade, a través da **Facultade de Dereito**.

experiencia profesional. Para poder garantir o acceso do alumnado interesado (do Grao e tamén dos Másteres), a Facultade mantén convenios con máis de 200 empresas distribuídas por toda Galicia. É de subliñar o enorme sobre esforzo que supuxo para a coordinación das prácticas externas desenvolver a súa labor no contexto pandémico. As empresas mostraron moita reticencia, e ata unha negativa directa, a admitir alumnado en prácticas, contrariando os compromisos adquiridos, o que obrigou a reubicar ao alumnado en empresas alternativas. Non se dispón dos resultados das enquisas sobre a satisfacción dos estudantes coas prácticas externas. No curso 20-21 os datos evidenciaban un grao de satisfacción global elevada: 4,33. No referente á porcentaxe de egresados/-as que ao longo dos seus estudos realizou as prácticas en empresas e institucións, mantén unha tendencia estable, cun valor 68,49% para curso 2021/22.

A asignación dos Traballos de fin de Grao na Facultade ofrece tres modalidades:

- A) O/a alumno/-a fai unha proposta de tema para o TFG.
- B) Prórroga do TFG do ano anterior.
- C) Oferta de TFG que realiza o centro a través dun listado publicado na páxina web do mesmo, para o alumnado que non se acolla á modalidade A ou B. Nese listado figuran os temas que quedan libres, no caso de que non se faga escolla dun destes temas, será asignado de oficio.

O número de estudantes que defenderon o TFG no curso 2021-22 e de 81 (73 de grao e 8 do dobre grao).

A supervisión dos TFG é realizada polo PDI responsable da titorización a través dun seguimento continuo mediante contactos programados co/-a estudante asignado/-a.

RESULTADOS APRENDIZAXE- GRAO E DOBRE ITINERARIO					
CÓDIGO-NOME	TÍTULO	2018/19	2019/20	2020/21	2021/22
IN34-PC-05-Taxa de rendemento	<b>Grao-non inclúe D. Itinerario</b>	68,48	81,52	72,22	66,46
	Dobre Itinerario	84,61	89,84	80,24	76,84
IN35- PC-05-Taxa de éxito	<b>Grao-non inclúe D. Itinerario</b>	78,55	89,37	81,56	78,88
	Dobre Itinerario	91,23	93,77	87,87	89,79
IN36 PC-05-Taxa de avaliación	<b>Grao-non inclúe D. Itinerario</b>	87,18	91,22	88,54	84,25
	Dobre Itinerario	92,75	95,82	91,32	85,58
IN37- PC-05-Taxa de graduación	Grao	34,41	43,24	41,38	42,50
	Dobre Itinerario	-	-	-	80
IN38- PC-05-Duración media dos estudos	Grao	5,00	5,55	5,16	4,68
	Dobre Itinerario	-	-	6,0	6
IN40- PC-05-Taxa de abandono durante o primeiro curso	<b>Grao-non inclúe D. Itinerario</b>	17,24	17,50	9,21	27,85
	Dobre Itinerario	31,58	31,25	58,89	70,83
IN41- PC-05-Taxa de abandono RD 1393/2007	Grao	34,41	32,43	24,14	30,00
	Dobre Itinerario	-	-	-	20

Para analizar os resultados das taxas de rendemento, éxito e avaliación no curso 2021/22, deben considerarse as especiais circunstancias determinadas pola situación pandémica no curso 2019/20, no que o sistema de realización de exames foi telemático, non sendo posible ignorar as dificultades para o control neste tipo de probas e tamén a esperable permisividade do PDI tanto á hora de elaborar o exame, como á hora de corrixilo. Consideramos, por tanto, que os extraordinarios resultados obtidos nesas circunstancias non poden considerarse representativos da realidade da titulación. Consecuentemente, tamén era previsible o descenso observado neses indicadores cando se retomou a modalidade presencial de exame nos cursos posteriores. Non obstante, os datos para algún dos indicadores, como a taxa de rendemento e a taxa de avaliación, no curso 2021-22 foi a mais baixa dos últimos anos. A baixa adhesión do alumnado á titulación, motivou a introdución dunha AM xa descrita, consistente na realización dun vídeo que sintetiza as características e saídas profesionais da titulación. A situación pandémica que impediu o desenvolvemento desta e outras AM, tivo aparentemente un efecto paradóxico, levando

a un marcado descenso das taxas de abandono no curso 2020/21, Sen embargo, no curso 21-22 a taxa de abandono aumentou moito (27,85), acadando niveles nunca alcanzados. Isto levou a que no presente curso académico, se levara a cabo unha acción de mellora consistente en manter reunións cos representantes do alumnado e realizar unha enquisa sobre a opinión do grado e os problemas que atopaban (Acción de Mellora GRL-AM1).

No caso do Dobre Itinerario, cabe indicar taxa de abandono no primeiro curso é moi elevada, 70,83%, a mais alta de toda a serie. Neste senso, xa se puxeron en marcha accións de mellora consistentes en crear a comisión intercentros coa Facultade de Dereito, ademais de preguntar ao alumnado as causas do abandono. En xeral, o problema que alegan os estudantes e que lles resulta moi complicado compaxinar as materias de ambas titulacións. E trátase dun problema de difícil solución. Dende a Facultade de RRLL tódolos anos trátase de facilitar a simultaneidade de estudos a través dunha mellor articulación cos horarios coa Facultade de Dereito. Aínda que o problema xeral deriva en que non se pode crear un grupo específico para eles.

Por último, os indicadores de satisfacción do alumnado coa titulación son favorables. A utilidade do campus virtual cun 4,15 é o aspecto máis valorado, sendo a distribución da carga de traballo, o que ten unha puntuación menor: 2,7. Respecto á enquisa de satisfacción do alumnado coa docencia recibida, esta ofrece uns resultados tamén favorables, cunha valoración media de 3,86. O valor máximo foi de 4,17 para “O/A docente cumpre co programa e o plan de traballo previsto”, e o mínimo 3,63 para “O/A docente resolve as dudas que se lle formulan (clases titorías, aula virtual, correo electrónico..)”. A enquisa foi contestada polo 21,63% do alumnado. Por último, a satisfacción do profesorado coa docencia impartida obtén unha valoración global de 4.18. O ítem cunha puntuación máis baixa, cunha valoración de 3,28, é “o meu alumnado participa crítica e activamente no desenvolvemento das clases. E a puntuación máis alta corresponde ao ítem “manteño un trato correcto cos estudantes”, cunha valoración de 4,82. O descoñecemento da metodoloxía utilizada impide analizar os datos referidos ao Dobre Itinerario.

#### MXDL

Respecto á admisión no MXDL, e concretamente á captación do alumnado, existe unha AM (MXDL-PM5) orientada, por unha banda, a incrementar o número de estudantes de novo ingreso, a través de campañas de difusión, baseadas na edición de trípticos, anuncios nas redes sociais, difusión en feiras nacionais e internacionais de estudos de posgrao, xornadas de orientación de mestrados que se organizan nalgunhas facultades e contactos con representantes de universidades estranxeiras (especialmente latinoamericanas). Esta AM tamén vai encamiñada a garantir un perfil de ingreso adecuado, neste senso, a CT na sesión de 13/03/2019 decidiu que se esixa o B1 de Español ou Celga 2 no caso do Galego, para posteriores cursos académicos. Con esta medida preténdese paliar o problema da dificultade idiomática de varios/-as estudantes estranxeiros/as, principalmente de orixe chinesa.

A orientación académica e profesional é ofrecida aos/-as estudantes polos servizos xerais da USC, como a Oficina de Información Universitaria e a área de Orientación Laboral do Servizo de Apoio ao Emprendemento e ao Emprego. A información relativa a cuestións de índole académica, flúe a través de diferentes canles de difusión: o perfil de estudantes da web da USC, o sitio web da Facultade de Relacións Laborais e o da titulación. Polo que se refire aos programas de acollida e apoio ao alumnado de novo ingreso, a CT organiza, o día que se inicia o curso, unha reunión de recepción onde se proporciona información sobre a organización docente, recursos, horarios, características xerais das materias... Ademais, pódese consultar toda a información relevante para o desenvolvemento do curso na Guía do Máster, tamén publicada na páxina web. Desde a coordinación do Máster infórmase ao longo do curso, das convocatorias de bolsas, período de cambio de matrícula das materias optativas, prazos de publicación e revisión de cualificacións, períodos de cobertura de enquisas de satisfacción, etc. A

orientación profesional, garántese a través dos diferentes ciclos de conferencias organizados pola Facultade, ademais a coordinación do Máster convida a profesionais a impartir charlas sobre distintos ámbitos de actuación de interese para o alumnado, a información máis xeral sobre bolsas e ofertas de emprego é facilitada co recurso ás redes sociais, facebook da Facultade e LinkedIn. Consignar por último, a programación de diversas actividades destinadas a completar e ampliar a formación do alumnado

A corta dun ano do MXDL, exclúe a posibilidade de mobilidade do alumnado, debido aos prazos establecidos nas convocatorias.

O sistema de avaliación da aprendizaxe de cada unha das materias do Título recóllese nos programas das materias/guías docentes. Para garantir o adecuado desenvolvemento das actividades formativas e o cumprimento das metodoloxías de aprendizaxe e os sistemas de avaliación, a CAM comproba periodicamente a adecuación á MVT, ben como as actualizacións resultantes do seguimento.

XESTIÓN DE PRÁCTICAS EXTERNAS- MXDL				
CÓDIGO-NOME	2018/19	2019/20	2020/21	2021/22
IN19-PC-04- Satisfacción dos estudantes coas prácticas externas	3,98	-	2,67	3,04
IN20-PC-04- Satisfacción dos titores profesionais coas prácticas externas	4,00	-	4,75	4,8
IN21-PC-04-Satisfacción dos titores académicos coas prácticas externas	-	-	-	-
IN22-PC-04- Porcentaxe de estudantes egresados nun curso académico que ao longo dos seus estudos realizou as prácticas en empresas e institucións	80,00	90,48	100,00	100

En relación coas prácticas externas, xa se indicou que a Facultade mantén convenios con máis de 200 entidades en toda Galicia. O proceso de asignación realízase por elección dos/as estudantes con prelación determinada polo expediente académico, e da súa coordinación deuse conta máis arriba. Está definida unha AM (MXDL-PM-2), para garantir unha contribución significativa das prácticas realizadas á adquisición de competencias por parte do alumnado. No curso 2021/22 o 100% do alumnado realizou as prácticas (e unha materia obrigatoria). O ítem relativo a "as actividades desenvolvidas tiñan unha relación clara coa formación da miña carreira, obtén a puntuación máis elevada, 4,33. A súa satisfacción co seu período de prácticas é de 3,04. Destaca tamén a elevada satisfacción dos titores profesionais coas prácticas: 4,8 sobre 5.

O proceso de asignación dos TFM, semellante ao aplicado para os TFG, realízase conforme ao establecido no seu regulamento. Con respecto ao TFM, é necesario indicar a baixa taxa de rendemento nesta materia, consecuencia de diferentes factores, entre eles, a compatibilización dos estudos co traballo, e/ou o abandono dos primeiros nesta fase, en favor doutras actividades. No curso 21-22 defenderon o TFM 16 estudantes.

A taxa de graduación baixou no curso 2021/22, por iso, a AM dirixida a coñecer con máis precisión as causas das baixas taxas de graduación anteriores, mantense.

RESULTADOS APRENDIZAXE-MXDL				
CÓDIGO-NOME	2018/19	2019/20	2020/21	2021/22
IN34-PC-05-Taxa de rendemento	86,19	89,78	82,39	86,64
IN35- PC-05-Taxa de éxito	98,38	99,12	97,66	99,57
IN36 PC-05-Taxa de avaliación	87,60	90,58	84,36	87,01
IN37- PC-05-Taxa de graduación	66,67	65,38	77,27	58,82
IN38- PC-05-Duración media dos estudos	1,50	1,80	1,86	1,93
IN41- PC-05-Taxa de abandono RD 1393/2007	6,67	7,69	4,55	11,76

Os resultados da aprendizaxe e indicadores de rendemento son positivos, salvo a taxa de graduación que descendeu considerablemente con respecto ao cursos anteriores que pode estar relacionado co aumento na taxa de abandono.

Respecto ás cualificacións obtidas nas materias obrigatorias e optativas no curso 2021/22 practicamente todos os e as estudantes superaron o conxunto das materias teóricas e as prácticas en empresas.

Os resultados das enquisas de satisfacción en conxunto, son favorables, cunha valoración global de 3,31 na referida a satisfacción coa titulación. As puntuacións van dende un 4,67 para os items relativos a valoración dos trámites de matriculación e a información sobre a titulación, ata un 3 para a orientación laboral e profesional recibida no centro e se a xestión do TFM é acertada. Na enquisa sobre a docencia recibida, a satisfacción global co PDI é do 3,37, con valoracións que varían pouco duns items a outros (oscilan entre 3,08 e 3,64).

Sobre a satisfacción do profesorado coa docencia impartida, a valoración global é de 4,30.

### MPTOXF

A captación do alumnado realízase a través dun portal propio do Máster accesible en : <https://masterpsicologiatofis.wordpress.com/>

Esta páxina web ofrece información completa sobre todos os aspectos do Máster:

*Presentación, Información Académica, Equipo Docente, Prácticas Externas, Normativa TFM, Resultados, Egresados, Enlaces, Novedades, Salidas Profesionales, Publicaciones TFM.*

Non contempla procedementos adicionais unha vez que a demanda de matrícula supera amplamente a oferta de prazas.

O Máster non conta con complementos de formación, non obstante, destaca a labor desenvolvida dende o PAT ofrecendo actividades formativas que contribúen á nivelación de competencias formativas e informacionais. A orientación académica (PAT) e profesional, xa foron abordadas na directriz 2.

Respecto á mobilidade do alumnado, por tratarse dun máster de escasa duración (un curso académico) as accións neste sentido por parte dos estudantes non resultan viables. Ponse de manifesto a dificultade para as accións de mobilidade do alumnado en titulacións de 60 créditos, que se cursan nunha única anualidade, polo que o intercambio tería que circunscribirse a un semestre. Neste sentido, na CAM debateuse a posibilidade de cursar ambas especialidades en dous cursos. Se esta opción prospera, sería factible iniciar accións de mobilidade no segundo ano, dado que contarían cun primeiro período sen docencia (de setembro ata decembro).

A adaptación ás necesidades específicas de aprendizaxe, materialízase no PAT, que recolle información nas entrevistas individuais realizadas ao alumnado, sobre cuestións tales como responsabilidades familiares, cargas de traballo, ou diversidade funcional. Nestas situacións propóñense algunhas medidas encamiñadas á igualdade de oportunidades. Preténdese incidir con esta práctica na orientación persoal e o apoio, para compensar eventuais situacións de desigualdade no acceso á titulación: Planificación de convocatorias para a presentación do Traballo Fin de Máster; Adaptación e/ou flexibilización, cando sexa necesario, do horario das clases prácticas na modalidade grupal (mañá ou tarde); Reforzo en materias obrigatorias e optativas segundo o caso; Adaptación de actividades de avaliación continua (p.ex. para cumprimento de prazos); Contacto continuado coa persoa titora.

O sistema de avaliación da aprendizaxe de cada unha das materias deste título, como no caso do anterior, recóllese nos programas das materias/guía docente. Igualmente, para garantir o adecuado desenvolvemento das actividades formativas e o cumprimento das metodoloxías de aprendizaxe e dos sistemas de avaliación, a CAM verifica periodicamente a adecuación á MVT, ben como as actualizacións resultantes do seguimento.

RESULTADOS APRENDIZAXE- MPTOXF		
CÓDIGO-NOME	2020/21	2021/22

IN19-PC-04- Satisfacción dos estudantes coas prácticas externas	4,41	4,56
IN20-PC-04- Satisfacción dos titores profesionais coas prácticas externas	4,33	5
IN21-PC-04-Satisfacción dos titores académicos coas prácticas externas	.	-
IN22-PC-04- Porcentaxe de estudantes egresados nun curso académico que ao longo dos seus estudos realizou as prácticas en empresas e institucións	96,67	95,24

En canto ás prácticas externas, esta titulación conta cunha materia de cada especialidade, *Psicoloxía Xurídica e Forense*, e *Psicoloxía do Traballo e as Organizacións*. Existen dous coordinadores/-as para as materias de prácticas, son profesores especialistas en cada unha delas con ampla experiencia na interlocución cos titores profesionais, que realizan este labor de apoio e coordinación ao proceso. O 95,24% dos estudantes egresados realizou prácticas en empresas e institucións, porcentaxe moi elevada, se consideramos que se trata dunha materia optativa, e a valoración das mesmas por parte dos titores externos é moi positiva (5). Na enquisa de satisfacción do alumnado cos programas de prácticas a valoración é moi positiva: 4,56.

Con respecto a o TFM, no curso 2021-22 defendérono 26 estudantes. Neste master os estudantes teñen a posibilidade de cursar en dous anos as dúas especialidades do Máster. Para iso terán que superar os créditos optativos de cada especialidade e presentar dous TFM.

RESULTADOS DE APRENDIZAXE-MPTOXF			
CÓDIGO-NOME	2019/20	2020/21	2021/22
IN34-PC-05-Taxa de rendemento	98,32	96,77	92,38
IN35- PC-05-Taxa de éxito	100,00	100,00	99,64
IN36 PC-05-Taxa de avaliación	98,32	96,77	92,71
IN37- PC-05-Taxa de graduación	-	91,30	96,77
IN38- PC-05-Duración media dos estudos	1,00	1,07	1,19
IN41- PC-05-Taxa de abandono RD 1393/2007	-	0,00	3,23

O desenvolvemento das actividades académicas, metodoloxías docentes, sistemas de avaliación e cualificación contribúen á consecución e valoración dos resultados de aprendizaxe previstos. Dos indicadores e evidencias dispoñibles, tales como as listaxes de cualificacións, dedúcese que superan todas as materias o practicamente 100% do alumnado (excepto no TFM no que houbo dous estudantes non presentados/-as). A porcentaxe de estudantes que acadan unha cualificación de notable ou sobresaínte é elevada. Ademais, os estudantes optan pola primeira convocatoria, de maneira que o número de non presentados é irrelevante en todas as materias. En particular nos Traballos Fin de Máster, valóranse as cualificacións obtidas como garantes dunha boa adquisición de competencias. As avaliacións do TFM para o alumando que o presentou, parecen concordar, cos resultados obtidos polos estudantes noutras materias. Presentáronse 32 TFM. Con respecto as taxas sobre os resultados, son, en xeral, satisfactorios, a taxa de rendemento é do 92,38%; á de éxito:99,64%; á de avaliación: 92,71% e a de graduación do 96,77%.

Para a avaliación da aprendizaxe, reflectida nos índices de satisfacción dos grupos de interese (profesorado e estudantes) os datos dispoñibles revelan resultados concordantes. A valoración global da satisfacción do alumnado coa docencia é de 3,92. Obtendo a puntuación mais alta o item “ten unha actitude receptiva que facilita a comunicación co/coas estudantes”, cun valor de 4.36. A puntuación mais baixa é para o item “o docente propón actividades que favorecen a miña aprendizaxe autónoma”, cun valor de 3,50. En calquera caso, son todas valoracións positivas sobre a docencia recibida.

A satisfacción global do alumnado coa titulación é de 3,69, cunha participación moi pequena 6,06%, bastante

inferior á enquisa de satisfacción coa docencia recibida, 36,36%.

O dato da satisfacción global do profesorado coa titulación e coa docencia impartida son moi elevados (4.30 e 4,69 respectivamente).

En xeral, considérase a necesidade de mellorar a participación nas enquisas por parte de tódolos colectivos implicados. Pese ás circunstancias comentadas, a CAM incide na necesidade de motivar aos grupos de interese e fundamentalmente aos estudantes, profesorado, egresados e persoal administrativo vinculado á titulación, de cara a aumentar a participación na resposta ás enquisas, formulando unha AM neste sentido (MPTOXF- AM-4).



#### Directriz 4. Garantía e mellora da calidade dos recursos humanos

#### Estándar: o centro ten implantados procedementos que garanten a mellora da calidade do persoal académico e de apoio á docencia (capacitación, competencia e cualificación)

##### Aspectos a contemplar:

- Evidencias claras e continuas da adecuación dos procedementos relacionados coa garantía e mellora da calidade do persoal académico:
  - Mantemento, cando menos, dos criterios de suficiencia e adecuación incluídos nas memorias de verificación.
  - Tipoloxía do profesorado que imparte docencia nos distintos niveis da titulación (por exemplo, primeiro curso, docencia teórica versus práctica, materias optativas, supervisión de traballos finais, etc.), distinguindo entre titulacións de grao e máster.
  - Indicadores de satisfacción, queixas e suxestións do persoal académico relativos ao contorno de traballo.
  - Formación do profesorado e mobilidade.
  - Actividade investigadora.
  - Detección de necesidades de persoal académico.
  
- Evidencias claras e continuas da adecuación dos procedementos relacionados coa garantía e mellora da calidade do persoal de apoio
  - Mantemento, cando menos, dos criterios de suficiencia e adecuación incluídos nas memorias de verificación.
  - Accións para promover a formación do persoal de apoio á docencia.
  - Indicadores de satisfacción, queixas e suxestións do persoal de apoio en relación co seu traballo.
  - Detección de necesidades de persoal de apoio á docencia

##### Reflexión/comentarios que xustifiquen a valoración:

O nivel de suficiencia e adecuación do cadro de profesorado que imparte docencia nas titulacións oficiais adscritas á Facultade Relacións Laborais, non depende desta (senón dos diferentes Departamentos e Centros), e en última instancia, de órganos de nivel superior. A tenor das valoracións obtidas nas enquisas relacionadas, non existirían deficiencias neste aspecto.

##### GrRL

O cadro do PDI está composto por 59 docentes no curso 2021/22. No que se refire á categoría académica, a proporción de doutores no Grao é baixa, (66,07%), se ben hai que ter en conta que neste porcentaxe inclúese o persoal predoutoral en formación. O PDI funcionario supón un 37,5% do total de profesorado.

A ratio entre o PDI e o número medio de estudantes por grupo de docencia interactiva, 27,72, superior a media da USC. Esta última comparativa é aínda máis adversa se consideramos que no cálculo da ratio para o GrRL non se computou o alumnado do Dobre Itinerario. Omisión que, como xa dixemos, deturpa os resultados de practicamente todos os indicadores e informes.

No relativo á experiencia docente e investigadora, no GrRL a proporción de PDI con sexenios respecto ao PDI total, que reflicte a experiencia investigadora, é baixa e inferior á media da USC (68,97% vs. 85,47%), pero superior as dos dous cursos previos. En calquera caso, a dotación de profesorado é insuficiente, sobre todo no referido á experiencia investigadora e persoal consolidado.

A satisfacción global do PDI, tanto coa titulación como coa docencia impartida, é moi elevada 4,16 e 4,18 respectivamente. Na primeira enquisa as puntuacións son superiores ás do curso anterior, destacando favorablemente o 4,61 co que se valora o campus virtual á hora de facilitar a labor docente, mentres que as puntuación máis baixas, 3,54 e 3,71 corresponden aos ítems que fan referencia a implicación do alumnado coa titulación é o ítem que valora a regularidade de asistencia do alumnado ás clases, que cada ano é menor, sobre todo dende a pandemia. Con respecto a satisfacción do profesorado coa docencia impartida, a valoración mais elevada corresponde ao ítem sobre o trato correcto cos estudantes (4,82) e valoración menor corresponde a se o alumnado participa crítica e activamente no desenvolvemento das clases (3,28). Na enquisa participou o 47,54% do PDI:

### **MXDL**

O Máster conta con 13 docentes no curso 2021-22. Deles o 78,95% é doutor, proporción bastante superior á de cursos anteriores. Con respecto á porcentaxe de PDI funcionario é de 57,89%, superior a do ano precedente e mas similar a de cursos previos. A ratio entre o PDI e o número medio de estudantes por grupo de docencia interactiva é de 22,67%, superior á do curso precedente. No MXDL o 91,67% do profesorado ten sexenios recoñecidos, un valor moi superior ao de cursos precedentes, en parte pode deberse ao aumento do número de profesores/as.

A satisfacción global do PDI coa titulación, como xa se comentou, é elevada: 4,33, con varios ítems con unha puntuación de 5 (p.e., á atención prestada polo PAS, se as vías existentes para participar na mellora da calidade son axeitadas ou utilidade do campus virtual para facilitar a labor docente). Con respecto a satisfacción do PDI coa docencia impartida, ésta é tamén moi elevada: 4,30. Como ocorría coa enquisa anterior, varios aspectos son valorados con un 5 (p.e., a organización das clases, a información proporcionada ao alumnado sobre o criterios de avaliación da materia o ou trato correcto ao alumnado).

### **MPTOXF**

O máster conta no curso 2021-2022 con 12 profesores/as, o 100% deles doutores/-as e con sexenios, superando a media da USC en ámbolos dous casos. Con respecto á porcentaxe de PDI funcionario é de 78,50%, superior á media da USC. A ratio entre o PDI e o número medio de estudantes por grupo de docencia interactiva non foi facilitado.

A satisfacción dos e das docentes, coa docencia impartida e moi elevada, 4,69. Todos os ítems son valorados con puntuacións superiores aos 4 puntos. Dous ítems en concreto, reciben amáxima puntuación (5), son os referidos ao trata correcto cos estudantes e a accesibilidade ao alumnado nas clases e tutorías. Hai que indicar, que este é o primeiro ano que dispoñemos destes datos, no que participaron o 71,43% do profesorado. En canto a satisfacción do PDI coa titulación, a valoración global e de 4,30, cunha valoración mínima de 4. Nesta enquisa participaron o 42,86% do PDI.

En canto ás oportunidades para a formación do profesorado e a mobilidade, o programa estable de Formación e Innovación Docente (PFID) da USC, garante a oferta continuada de cursos durante o período académico. A participación neste programa do profesorado do Centro, viña experimentando variacións interanuais, segundo se pode observar no informe do indicador I6, con un aumento considerable nos cursos 2019/20 e 20/21, consecuencia da urxente necesidade de adaptación á modalidade telemática de clases e exames debido a pandemia. Con respecto a estes anos, no curso que se está a analizar as porcentaxes baixaron considerablemente:

PORCENTAXE DE PARTICIPACIÓN DO PDI DOS TÍTULOS NOS PLANS DE FORMACIÓN				
TÍTULO	2018/19	2019/20	2020/21	2021/22
GrRL	20,29%	66,67%	52,94%	23,44%
MXDL	23,53%	61,54%	42,11%	5,26%
MPTOXF	-	35,71%	50,00%	20%

A alternativa para a actualización do PDI, sobre todo do seu perfil investigador, é a da mobilidade e as estadias de investigación. A porcentaxe de PDI que realiza este tipo de accións continúa sendo baixa, en boa medida, por incompatibilidade co calendario académico, que non permite períodos libres de actividades lectivas e/ou burocráticas de suficiente entidade e tamén estaría vinculado á baixa porcentaxe de PDI doutor.

PORCENTAXE DE PARTICIPACIÓN DO PDI EN PROGRAMAS DE MOBILIDADE				
TÍTULO	2018/19	2019/20	2020/21	2021/22
GrRL	-	5,08%	3,33%	6,9%
MXDL	-	7,69%	8,33%	7,69%
MPTOXF	-	-	-	7,14%

Esta limitada participación en accións de mobilidade non impide, que o persoal académico do Centro realice unha importante actividade investigadora. Unha parte significativa do profesorado que impartía docencia no curso 2021/22 dirixe ou integra grupos de investigación de referencia. Destaca o Grupo de Investigación GI-1458-RECURSOS HUMANOS E RENDEMENTO, con sete dos seus membros impartindo docencia na Facultade de Relacións, e cuxo coordinador, o catedrático Jesús Salgado Velo, foi o primeiro psicólogo do traballo e das organizacións español en recibir a máis alta distinción que outorga a International Association of Applied Psychology, ao ser recoñecido como Honorary Fellow. Asemade o profesor Salgado foi incluído no ano 2021 e 2022 no Top 2% de científicos máis destacados do mundo pola Universidade de Stanford (USA).

#### PERSOAL DE APOIO.DA FACULTADE DE RELACIÓNS LABORAIS-2019/20

Área	Unidade	Nº postos
Administración	SECRETARÍA DE DECANATO	1
	RESPONSABLE UNIDADE	1
<b>Total</b>		<b>2</b>

As carencias na dotación afectan especialmente ao Persoal de Administración e Servizos (PAS) da Facultade. É importante sinalar que, tanto o persoal de conserxería, como o responsable de asuntos económicos compártese coa Facultade de Ciencias Políticas. No curso 2021/22 as dúas persoas que integran este grupo profesional non foron suficientes para dar resposta ás demandas do Centro, que despois de experimentar un crecemento continuo, e, entre outros aspectos, pola posta en marcha do Programa de Doutoramento en Relacións Laborais. Cabe destacar a boa disposición deste persoal a pesar destas carencias, xa que o grao de satisfacción xeral co seu traballo é de 4,07 sobre 5,0.

A USC conta cun Programa de formación estable para o PAS, e os datos indican unha notable participación do persoal do Centro nas actividades que organiza.

**Directriz 5. Garantía e mellora da calidade dos recursos materiais e servizos**

**Estándar: o centro ten implantados procedementos que garantan a mellora da calidade dos recursos materiais e servizos para o axeitado desenvolvemento da aprendizaxe do alumnado.**

Aspectos a contemplar:

- Evidencias claras e continuas da adecuación dos procedementos relacionados coa garantía e mellora da calidade dos recursos materiais e os servizos:
  - Mantemento, polo menos, dos criterios de suficiencia e adecuación incluídos nas memorias de verificación e dos compromisos incluídos nelas, de ser o caso.
  - Disposición de accesibilidade universal e de medios que garantan a saúde e a seguridade no desenvolvemento das actividades de aprendizaxe.
  - Xestión e mantemento dos recursos materiais e servizos: equipamento científico-técnico, asistencias e artístico; campus virtual; TIC; aulas; salas de estudo; aulas de informática; salas de reunión; laboratorios; talleres; postos de lectura en biblioteca; servizos reprográficos; bibliografía recomendada, etc.
  - Detección de necesidades de novos recursos ou servizos.
- Os servizos de orientación académica (selección de materias, problemas de aprendizaxe, necesidades especiais, aloxamento...) e orientación profesional postos a disposición do alumnado son apropiados para dirixilos e orientalos nestes temas.
- Os servizos de Xestión académica (documentación, informes de cualificacións, actas, certificados académicos, tramitación de solicitudes de validacións ou de traslado...) postos á súa disposición son apropiados para dirixilos e orientalos nestes temas.
- Os programas de acollida e apoio ao alumnado orientano no funcionamento da institución.
- No caso de que os títulos contemplan a realización de prácticas externas, as instalación onde se realizan son adecuadas para a adquisición das competencias.
- Indicadores de satisfacción, queixas e suxestións relativos aos recursos materiais e os servizos.

**Reflexión/comentarios que xustifiquen a valoración:**

As infraestruturas e recursos materiais postos a disposición do alumnado e do seu proceso formativo foron, en xeral, suficientes para atender ás necesidades das titulacións adscritas á Facultade, notablemente incrementados pola situación pandémica. Debido a restricións debidas a situación de pandemia e a necesidade de levar a cabo a docencia telemática, durante os cursos 20-21 e 21-22 instaláronse *en practicamente todas as aulas* equipamento informático e audiovisual específico, en forma de packs integrados por: cámaras, micrófonos e altosfalantes, tabletas dixitalizadoras, cámaras web e auriculares, que supuxeron un coste moi elevado, requirindo de, a lo menos, dous meses de traballo e de un importante esforzo de aprendizaxe para o seu uso. Actualmente todas as aulas e equipos informáticos do profesorado están renovados.

Os espazos físicos (aulas, laboratorio e seminarios docentes) son apropiados para o desenvolvemento das diversas metodoloxías docentes empregadas nas materias dos títulos (de grao e mestrado), que se imparten na Facultade. O laboratorio de Recursos Humanos ten unha dotación de equipamento suficiente e específica, non así os dous seminarios de docencia práctica cunha capacidade limitada, así como as dúas aulas de informática. Asemade existen problemas de carácter estrutural de difícil solución (o escaso/nulo illamento dalgunhas aulas e despachos), que provocan queixas continuas, tanto por parte do alumnado, como do PDI, debido unhas veces ao frío excesivo, e outras ao calor insoportable. O elevado custo que suporía garantir o confort térmico, cronicou unha contrariedade que se vai arrastrando dende hai anos, imposible de abordar. De todos modos, a USC ten un proxecto para mellorar toda a envolvente do edificio, o que arranxaría estes problemas.

O aumento das esixencias determinado pola situación pandémica, condicionou certas limitacións nos espazos dispoñibles o que obrigou a unha adaptación dos mesmos para respectar as medidas de distanciamento social vixentes. De calquera forma, a adecuación desta dotación depende da súa renovación e substitución continua, así como da detección de novas necesidades, por exemplo, a actualización do software das aulas de informática, para o que se planifica anualmente a dotación de investimento en función da dispoñibilidade económica, de acordo co proceso PS-02, Xestión dos recursos materiais e servizos.

No referente ás normativas de accesibilidade universal, todos os espazos da Facultade as verifican (dispón de rampas, ascensores...), como requisito imprescindible para garantir a igualdade de oportunidades do alumnado. A integración é plena nas dinámicas de ensino-aprendizaxe, podendo adaptarse as aulas a calquera circunstancia neste sentido.

Con motivo dunha suxerencia realizada no informe de resposta ao informe de seguimento do curso 20-21, creouse unha acción de mellora para avaliar a opinión de todos os grupos de interés (PDI, alumnado ePAS) mediante unha enquisa sobre os espazos e servizos da facultade.

A Biblioteca do Centro é a Concepción Arenal, compartida coa Facultade de Ciencias Políticas e a Facultade de Dereito, está situada nun edificio propio, ao lado da Facultade de Dereito. Forma parte da Biblioteca Universitaria de Santiago de Compostela (BUSC) e reúne os recursos bibliográficos indispensables na rama de coñecemento de Ciencias Xurídicas e Sociais. Conta con rede wifi en todas as súas instalacións e ocupa unha superficie de 7.410 m<sup>2</sup>, distribuídos en seis plantas. Os fondos bibliográficos están diferenciados en libros de apoio á docencia e libros de investigación. Na Hemeroteca poden consultarse os números do último ano dos títulos de revistas que se reciben en papel e, ademais, a través dos computadores, poden consultarse as revistas electrónicas e as principais bases de datos. Na páxina web da biblioteca (<http://www.usc.es/gl/servizos/biblioteca/>) ofértase a información sobre a BUSC e accédese ao catálogo automatizado, coleccións dixitais e outros servizos vía web. Ao comezo de cada ano académico impártense cursos de formación sobre os servizos bibliotecarios ao alumnado. A Biblioteca Concepción Arenal está apostando polas redes sociais: web propia, blog fonte Limpia, facebook, pinterest, onde se publican as novidades bibliográficas, películas..., google +, flickr, destinado a enquisas, informes, etc. Por outra banda, o persoal da Biblioteca ocúpase anualmente, antes do inicio do curso, de verificar e, no seu caso, completar a dispoñibilidade de exemplares de toda a bibliografía básica contida nos programas das materias da totalidade dos títulos do Centro. Novamente a situación pandémica, obrigou a ofrecer novos soportes de información, para iso a Biblioteca solicitou ao PDI unha relación de manuais universitarios e outros textos que foron adquiridos ou convertidos a soporte dixital para permitir a utilización dos mesmos polo alumnado.

En canto aos servizos de orientación e acollida, debemos indicar a razoable atención ás necesidades proporcionada polo SEPIU da USC para alertar das demandas dos estudantes con necesidades específicas de apoio educativo, e o funcionamento doutros servizos centrais como o de bolsas e axudas ao estudo, sendo reseñable o notable incremento de solicitudes recibidas a raíz da pandemia. No relativo á Facultade, no curso 2020/21 desenvolvéronse actividades de acollida dirixidas aos/as estudantes de novo ingreso, pero por mor da COVID-19, as iniciativas de orientación programadas non puideron realizarse. A orientación profesional e laboral recibida no Centro foi valorado na enquisa de satisfacción do alumnado coa titulación do Grao cun 3.30 (cunha taxa de participación moi baixa, do 5.56%). No caso do MXDL a puntuación neste ítem foi inferior, de 3,00 (cunha participación do 10,00%), e no do MPTOXF a valoración foi moi favorable: 4.29, sendo máis representativa por ter respondido unha porcentaxe maior do alumnado (20.00%).

Os servizos de atención ao estudante son apropiados para orientalos en temas relativos á xestión académica (matrícula, tramitación de solicitudes de validacións, consulta e certificación de expedientes, etc.). Estes servizos están plenamente informatizados a través da Secretaría Virtual do Alumno, o que lles permite realizar calquera

trámite as 24h do día desde calquera lugar. A USC ten operativa, ademais, unha Sede electrónica, que facilita a relación administrativa dos e das estudantes coa institución por vía exclusivamente dixital, posibilitando a realización de distintos trámites e consultas de nivel xeral: taboleiro-e, ferramenta de sinatura- e, rexistro-e, servizo de notificacións e consulta de expedientes-e, etc. Os servizos de atención ao estudante, a súa disposición a través de plataformas tecnolóxicas, se complementan coa atención presencial que se presta na Facultade, a través da Unidade de Xestión do Centro e, a nivel xeral, na Unidade de Xestión Académica Sur, á que están asignados os estudos da Facultade de Relacións Laborais. Como noutras ocasións xa mencionadas tampouco para avaliar a satisfacción dos e das egresados/as das titulacións que se imparten na Facultade, existen informes específicos, dispoñíbilizouse unicamente un informe conxunto para a totalidade da USC.

Tanto docentes como estudantes contan co campus virtual da USC como recurso de apoio ao proceso de ensino/aprendizaxe, complementado durante a pandemia pola plataforma TEAMS para seguimento telemático das actividades académicas. Asemade a USC oferta diferentes cursos no Plan de Formación e Innovación Docente orientados a obter o maior rendemento destas ferramentas en tarefas de avaliación, comunicación interactiva e información ao alumnado.

No relativo aos recursos para a realización de prácticas externas ademais das cuestións tratadas na directriz 3, cabe sinalar .que as empresas e organismos cos que se establecen convenios abranguen os distintos ámbitos do exercicio profesional das Relacións Laborais (excepto os xulgados do social, a pesar de ter xa asinado un convenio). Trátase de asesorías xurídicas, laborais e contables, bufetes de avogados, concellos, sindicatos, Consello Social, e unha gran diversidade de empresas con departamentos de recursos humanos. Os convenios en vigor permiten dispoñer dun número de prazas suficientes para garantir a supervisión profesional individualizada de cada estudante e nunhas condicións axeitadas, a pesar das repetidamente mencionadas dificultades derivadas da situación pandémica.

## Directriz 6. Información pública

**Estándar: o centro debe ter implantados procedementos que lle permitan publicar información relevante, actualizada, clara, precisa, obxectiva e accesible relativa ao desenvolvemento das súas ensinanzas, conxuntamente cos resultados e indicadores vinculados ao seguimento e acreditación dos seus títulos..**

Aspectos a contemplar:

- Evidencias claras e continuas da adecuación dos procedementos relacionados coa información pública.
  - Recollida, análise e utilización da información.
  - Publicación da información
  - Medida da eficacia, utilidade e satisfacción coa información pública.

### Reflexión/comentarios que xustifiquen a valoración:

A xestión da información pública da Facultade de Relacións Laborais desenvólvese conforme ao descrito no proceso de soporte PS-06, Información pública, do seu SGC, como garantía de que toda a información relevante das titulacións que nela se imparten se fai pública, se revisa periodicamente e se actualiza co fin de manter informados aos grupos de interese.

A canle principal para poñer a disposición a información é a web institucional. Nela están accesibles todos os contidos que se relacionan na *Táboa de Información mínima a publicar*, anexa ao Manual do SGC, que se revisa e, de ser o caso, actualízase anualmente.

No sitio web da Facultade de Relacións Laborais se presenta toda a información do Centro (organización, infraestruturas, profesorado e outro persoal, SGC, etc.). Co fin de atender ás necesidades do alumnado no día a día, facilítase toda a información relevante para o desenvolvemento dos estudos (horarios, contacto do profesorado, información sobre Prácticas e TFG, mobilidade, programas das materias...). Esta información actualízase antes do inicio de cada curso. Non obstante, no curso 2020/21 os responsables da USC decidiron cambiar totalmente a estrutura e edición das páxinas web dos Centros e Departamentos. Isto implicou un esforzo engadido que recaeu sobre todo no PAS e no equipo decanal. Sen tempo nin formación práctica, co único apoio dunha serie de manuais e a atención dun funcionario para a resolución de dúbidas, houbo que reformular e editar (cun sistema completamente distinto e complexo) os contidos que se publicaban, así como a intranet do Centro. Todo elo ocasionou que se produciran moitas consultas tamén no curso 21-22, tanto por parte do alumnado como do PDI, que tardaron en familiarizarse coa nova web.

A información relativa ao SGC (política de Calidade, manuais do sistema, Memorias de Calidade, Autoinformes de Seguimento) están publicados na web da Facultade, no sitio 'Calidade', e, complementariamente, para as cuestións que son xerais da Universidade (procesos institucionais, plan de auditorías, resultados e informes das enquisas), na web da Área de Calidade e Mellora dos Procedementos (ACMP) da USC, principalmente na sección Sistemas de Garantía de Calidade.

**3. Plan de Melloras do centro**

**GRAO EN RELACIÓNS LABORAIS E RECURSOS HUMANOS**

**ACCIÓNS MELLORA 2020-2021**

ACCIÓN DE MEJORA 1	
Código	<b>GRL-AM1 (Santiago - 2020-2021) Diferida para el curso 21-22</b>
Orixe	Autoinforme de seguimiento
Ámbito de aplicación	Criterio 1. Organización y Desarrollo Criterio 7. Indicadores de Satisfacción y Rendimiento
Análise causa	<ul style="list-style-type: none"> <li>- Aumentar el % de alumnos que se matriculan en primeras opciones en el Grado.</li> <li>- Elevada tasa de abandono.</li> </ul>
Definición/ descripción proposta	Creación de material audiovisual profesional sobre el título y sus salidas profesionales y académicas.
Datas	Inicio: Enero 2021 Finalización: Marzo de 2023
Estado/Eficacia	Ejecutada
Responsables	Comisión del Título
Condicionantes	Su ejecución estuvo supeditada a la disponibilidad presupuestaria del centro. Finalmente se pudo realizar en el curso académico 22-23. El vídeo está pendiente de ser publicado a través de los distintos medios de difusión de la facultad.
Evidencia	<p>Carpeta de evidencias 20-21-Santiago- Vídeo Promocional</p> <p>Publicado en página web: <a href="https://www.usc.gal/gl/centro/facultade-relacions-laborais">https://www.usc.gal/gl/centro/facultade-relacions-laborais</a></p> <p>Y en la intranet de la Facultad: <a href="https://nubeusc.sharepoint.com/sites/centro-relacions-laborais">https://nubeusc.sharepoint.com/sites/centro-relacions-laborais</a></p>



ACCIÓN DE MEJORA 2	
Código	<b>GRL-AM2 (Santiago - 2020-2021) Diferida para el curso 21-22</b>
Orixe	Autoinforme de seguimiento
Ámbito de aplicación	Criterio 6. Resultados del Aprendizaje Criterio 7. Indicadores de Satisfacción y Rendimiento
Análise causa	Baja tasa de graduación
Definición/ descripción proposta	Convocar sesiones informativas para el alumnado de 3º y 4º curso del Grado en las que se tratarán aspectos relacionados especialmente con la elaboración y defensa del TFG.
Datas	Inicio: 01 de septiembre de 2021 a 30 de julio de 2022
Estado/Eficacia	Finalizada (Diferida para el curso siguiente por motivos de la pandemia, pero se llevaron a cabo acciones específicas descritas a continuación).
Responsables	Equipo decanal
Tareas realizadas	
Realización de una sesión informativa específica a principios de curso para incidir en aspectos importantes como la realización de las prácticas en empresa y del TFG	
Publicación de la documentación referida a aspectos específicos del TFG: Calendario del curso (procedimiento y plazos del centro, elección de tutor/a), cronograma, pautas de elaboración, estructura y requisitos (guía de elaboración de TFG), contacto del coordinador de TFG y del Decanato de la Facultad para cualquier consulta.	
Dar difusión a los cursos organizados por la Biblioteca Concepción Arenal en competencias de la información, cuyo curso de nivel avanzado versa casi en su totalidad sobre la elaboración y defensa de TFGs. Estos cursos fueron publicitados a través del correo electrónico del centro, de las pantallas de la facultad y de manera presencial, empleados de la Biblioteca acudieron a una clase de cada curso para su promoción directa entre el alumnado.	
Realización de un Taller sobre Competencias Clave y Técnicas en la Comunicación Interpersonal Efectiva	
Modificación del Reglamento del TFG para actualizarlo a la administración electrónica, eliminando las copias físicas y facilitando el proceso electrónico a través de la Secretaría Virtual.	
Evidencias	<ul style="list-style-type: none"> <li>- Página web de la facultad/intranet: Disponibilidad de toda la información relativa al TFG: <a href="https://www.usc.gal/gl/centro/facultade-relacions-laborais/tfg">https://www.usc.gal/gl/centro/facultade-relacions-laborais/tfg</a></li> <li>- Página web de la facultad e Intranet: Reglamento del TFG (aprobado en Junta de Facultad en su sesión del 9 de junio de 2022 y ratificado en Consello de Goberno de la USC en su sesión del 22 de julio de 2022) <a href="https://www.usc.gal/gl/centro/facultade-relacions-laborais/tfg">https://www.usc.gal/gl/centro/facultade-relacions-laborais/tfg</a></li> <li>- Oferta y programa del Taller sobre Competencias Clave y Técnicas en la Comunicación Interpersonal Efectiva</li> </ul>

	<p>- Correos electrónicos alumnado informando de los cambios en la modificación de solicitud de TFG, ampliación de plazos. Carpeta de evidencias 20-21-Santiago- TFG-Tasa de graduación</p>
--	---

**ACCIÓNS DE MELLORA 2021-2022**

<b>ACCIÓN DE MELLORA 1</b>	
Código	<b>GRL-AM1 (Santiago - 2021-2022)</b>
Orixe	Autoinforme de Seguimiento
Ámbito de aplicación	Criterio 1. Organización y Desarrollo (Coordinación vertical) Criterio 7. Indicadores de Satisfacción y Rendimiento
Análise causa	Elevada Tasa de Abandono
Definición/ descripción proposta	Realización de reuniones y encuestas con el alumnado para conocer los problemas y dificultades que encuentran en el Grado.
Datas	Inicio: 1/1/2023- Finalización: 30/4/2023
Estado/Eficacia	Finalizado / Eficacia alta
Responsables	Equipo decanal
<b>Tarefa 1</b>	
Descrición tarefa	Reunión con todos los representantes y delegados de curso y realización de una encuesta a todo el alumnado.
Data prevista de finalización	Marzo 2023
Responsable	Equipo decanal
Estado	Finalizada
<b>Tarefa 2</b>	
Descrición tarefa	Analizar la información proporcionada por el alumnado
Data prevista de finalización	Abril 2023
Responsable	Equipo decanal
Estado	Finalizada
Evidencias	En carpeta de evidencias 21-22- Santiago: Dificultades del alumnado. Convocatoria-asistencia y actas de las reuniones celebradas con los representantes y delegados de curso. Informe final.

ACCIÓN DE MELLORA 2	
Código	<b>GRL-AM2 (Santiago - 2021-2022)</b>
Orixe	Autoinforme de seguimento
Ámbito de aplicación	Criterio 1. Organización y Desarrollo (Coordinación vertical)
Análise causa	Quejas del alumnado reflejadas en la encuesta descrita en la acción de mejora GRL-AM1 (Santiago - 2021-2022)
Definición/ descripción proposta	Análisis del solapamento entre materias
Datas	Inicio: 15/3/2023- Finalización: 30/6/2023
Estado/Eficacia	Iniciada
Responsables	Comisión do título y coordinadora del grado
Tarefa 1	
Descrición tarefa	Detección de posibles solapamentos entre materias por parte de la comisión del título.
Data prevista de finalización	Marzo 2023
Responsable	Comisión del título y Coordinadora del grado
Estado	Finalizada
Tarefa 2	
Descrición tarefa	1. Reunión de coordinadores de las materias con solapamentos para su análisis y modificación. 2. Análisis y aprobación por parte de la comisión del título.
Data prevista de finalización	Mayo 2023
Responsable	Comisión do título y coordinadora del grado
Estado	Iniciada
Evidencias	En carpeta de evidencias 21-22- Santiago: Solapamiento materias grado. Convocatoria de la comisión del grado y convocatoria del profesorado de las materias objeto de revisión. Respuestas del profesorado.
Tarefa 3	
Descrición tarefa	Modificación de las programaciones docentes de las materias afectadas por el solapamiento en el período establecido en la Programación Académica Anual
Data prevista de	Mayo de 2023

finalización	
Responsable	Coordinadora del grado
Estado	Pendente de inicio (en el periodo que marca la Programación académica anual para aprobación de las guías docentes)

<b>ACCIÓN DE MELLORA 3</b>	
Código	<b>GRL-AM3 (Santiago - 2021-2022)</b>
Orixe	Autoinforme de seguimento
Ámbito de aplicación	Criterio 6. Resultados del Aprendizaje Criterio 7. Indicadores de Satisfacción y Rendimiento
Análise causa	Baja tasa de graduación por falta de finalización del TFG
Definición/ descripción proposta	Realización de actividades encaminadas a solventar las carencias formativas en la elaboración de TFG.
Datas	Inicio: septiembre 2023 - Finalización: Diciembre 2023
Estado/Eficacia	Pendiente de iniciar
Responsables	Equipo decanal
<b>Tarefa 1</b>	
Descrición tarefa	Convocar sesiones informativas para todo el alumnado de tercero y cuarto curso del Grado sobre el sistema de elección y pautas de realización del TFG: <ul style="list-style-type: none"> <li>- 1 sesión al inicio del primer semestre con el objetivo de que asista el 50% de del alumnado matriculado en 3º y 4º curso</li> <li>- 1 sesión al inicio del segundo semestre con el objetivo de que asista el 80% del alumnado matriculado en el TFG</li> </ul>
Data prevista de finalización	Septiembre 2023
Responsable	Equipo decanal
Estado	Pendiente de realizar
<b>Tarefa 2</b>	
Descrición tarefa	<ul style="list-style-type: none"> <li>- 1 Curso sobre elaboración de Trabajos Fin de Grado (Noviembre 2023 – Diciembre 2023) dirigido a 50 participantes.</li> <li>- 1 Curso de habilidades comunicativas (Octubre 2023) dirigido a 25 participantes.</li> </ul> En función de la demanda del alumnado, ambos cursos podrán repetirse a lo largo del curso académico.
Data prevista de finalización	Diciembre 2023
Responsable	Equipo decanal
Estado	Pendiente de iniciar

ACCIÓN DE MELLORA 4	
Código	<b>GRL-AM4 (Santiago y Lugo - 2021-2022)</b>
Orixe	Respuesta Autoinforme de seguimiento 2020-2021
Ámbito de aplicación	Criterio 1. Organización y Desarrollo Criterio 6. Resultados del Aprendizaje Criterio 7. Resultados de Satisfacción y Rendimiento
Análise causa	Falta de coordinación intercentros
Definición/ descripción proposta	Mejorar los mecanismos de coordinación intercentros incrementando el número de reuniones y el seguimiento de los resultados de aprendizaje. Se realizarán reuniones periódicas para comentar el desarrollo del curso y analizar las posibles incidencias que hayan surgido y que requieran ser comentadas. A mayores de estas reuniones, se realizarán otras para tratar temas específicos que se indican en las tareas descritas a continuación.
Datas	Inicio: Febrero 2023 - Finalización: Julio 2024
Estado/Eficacia	Iniciada
Responsables	Decana Facultad y Directora de la Escuela
Tarefa 1	
Descrición tarefa	Reuniones mensuales de la comisión intercentros para tratar aquellas incidencias sobre la gestión del título relevantes en cada momento.
Data prevista de finalización	Julio 2024
Responsable	Decana Facultad y Directora de la Escuela
Estado	Iniciada
Tarefa 2	
Descrición tarefa	1 reunión para analizar las tasas de rendimiento, evaluación y éxito. Esta reunión se hará todos los cursos cuando se disponga de los datos proporcionados por el servicio de calidad.
Data prevista de finalización	Abril 2024
Responsable	Decana Facultad y Directora de la Escuela
Estado	Iniciada
Tarefa 3	
Descrición tarefa	1 reunión para analizar las tasas de graduación. Esta reunión se hará todos los cursos cuando se disponga de los datos proporcionados por el área de calidad.
Data prevista de finalización	Abril 2024

Responsable	Decana Facultad y Directora de la Escuela
Estado	Iniciada
<b>Tarefa 4</b>	
Descrición tarefa	1 reunión anual para informar de los cambios producidos en las programaciones docentes de cada materia
Data prevista de finalización	Mayo 2024
Responsable	Coordinadora del título
Estado	Iniciada
<b>Tarefa 5</b>	
Descrición tarefa	1 reunión para analizar los resultados de las encuestas de satisfacción. Se realizará anualmente una vez proporcionados los datos por parte del servicio de calidad.
Data prevista de finalización	Abril 2024
Responsable	Decana Facultad y Directora de la Escuela
Estado	Iniciada
Evidencias	En carpeta de evidencias 21-22 Santiago y Lugo (Convocatorias de las reuniones de la Comisión Intercentros)



ACCIÓN DE MELLORA 5	
Código	<b>GRL-AM5 (Santiago y Lugo - 2021-2022)</b>
Orixe	Respuesta Autoinforme de seguimiento 2020-2021
Ámbito de aplicación	Criterio 5. Recursos Materiales y Servicios
Análise causa	Mejorar los mecanismos de control de la calidad de los recursos materiales y servicios con una evaluación directa de los usuarios que permita extraer conclusiones.
Definición/ descrición proposta	Desarrollar una encuesta de satisfacción con los recursos materiales y servicios para estudiantes, PAS y PDI
Datas	Inicio: Septiembre 2023 - Finalización: Junio 2024
Estado/Eficacia	Pendiente de iniciar
Responsables	Decana Facultad y Directora de la Escuela
Tarefa 1	
Descrición tarefa	Desarrollo de 1 encuesta específica para cada grupo de interés y se analizarán los resultados obtenidos.
Data prevista de finalización	Junio 2024
Responsable	Decana Facultad y Directora de la Escuela
Estado	Pendiente de inicio

ACCIÓN DE MELLORA 6	
Código	<b>GRL-AM6 (Santiago y Lugo - 2021-2022)</b>
Orixe	Autoinforme de seguimento
Ámbito de aplicación	Criterio 7. Indicadores de Satisfacción y Rendimiento
Análise causa	Baja tasa de respuesta encuestas del alumnado
Definición/ descrición proposta	Aumentar las tasa de respuesta del alumnado en las encuestas de satisfacción a través de 2 iniciativas. Objetivo: alcanzar un 60% de respuesta.
Datas	Inicio: Noviembre de 2022 - Finalización: Mayo 2024
Estado/Eficacia	Iniciada
Responsables	Decana Facultad y Directora de la Escuela
Tarefa 1	
Descrición tarefa	Se solicitará al 100% de los docentes que en una de sus clases inste al alumnado a cubrir las encuestas de su materia.
Data prevista de finalización	Mayo de 2024
Responsable	Decana Facultad y Directora de la Escuela
Estado	Iniciada
Tarefa 2	
Descrición tarefa	A través de los delegados de cada curso, representantes y alumnos tutores se informará al 100% del alumnado sobre la importancia que tiene la realización de las encuestas de satisfacción.
Data prevista de finalización	Mayo 2024
Responsable	Decana Facultad y Directora de la Escuela
Estado	Pendiente de iniciar
<b>Evidencias</b>	En carpeta de evidencias 21-22 Santiago y Lugo: participación encuestas alumnado

## MÁSTER EN XESTIÓN E DIRECCIÓN LABORAL

### ACCIONES DE MEJORA

#### ACCIONES INFORME SEGUIMIENTO DEL MÁSTER 2021-22

ACCIONES DE MEJORA para el curso 2021-2022			
Definición	Acción de mejora	Código	AM-7
		Tipo	Acción de mejora
	Origen	Origen acción	Criterio 6. Resultados de aprendizaje
		Descripción origen	La reducida tasa de rendimiento de los Trabajos fin de Máster. Esto repercute en la tasa de graduación, que es muy baja en comparación con lo previsto en la memoria del título y que afecta especialmente a la USC.
	Definición	Análisis causa	Aunque se han llevado a cabo algunas medidas para mejorar esta tasa mediante la realización de talleres de TFM, la celebración de reuniones con los alumnos, el envío de correos electrónicos como recordatorio a los alumnos para que se pusiesen en contacto con los tutores y el adelanto de los plazos para la más pronta asignación de tutor y tema, lo cierto es que especialmente en la USC, la tasa sigue siendo muy baja,
		Definición/descripción propuesta	Realizar una encuesta al alumnado para analizar las causas de la baja tasa de defensa de los TFM
		Fecha prevista de finalización	Junio 2022
		Fecha inicio	Septiembre 2021
	Responsables	Usuario responsable de la implantación	Coordinadora del máster de la USC
		Otros responsables de la implantación	Coordinador de TFM de la USC

<p><b>Finalización</b></p>	<p><b>Estado</b></p>	<p>Se ha aprobado esa encuesta en la Comisión Interuniversitaria celebrada el 16 de abril de 2021.</p> <p>En la Universidad de Santiago de Compostela no se pasó la encuesta en el curso 2020-21, aunque la sesión de la Comisión Académica que la aprobó fue el 11 de febrero de 2021 desde el momento en que se constató que todos iban a defender su TFM. El resultado fue que el 96% lo aprobó y el 4% restante no. En cambio, sí se pasó la encuesta en el académico 2021-22, el día 22 de marzo de 2022. Los factores considerados más influyentes en la elaboración y presentación del TFM fueron “La tutorización y asesoramiento” (6,11) y “La dedicación del tiempo necesario para la elaboración del TFM” (6,00). Por el contrario, los factores percibidos como menos influyentes fueron “La capacidad de redacción y expresión escrita” (5,32) y “La capacidad para buscar información relevante” (5,05). A mayores, hubo un factor apuntado por uno de los participantes “Tutores que no responden emails/no tutorizan” y que fue valorado con 7 puntos (factor muy influyente). Con todo se considera que el alumnado carece en general de competencias sobre la metodología necesaria para la realización del TFM.</p> <p>En la Universidad de A Coruña, en el curso 2020-2021 se hizo una encuesta sobre los factores que influyen en la elaboración y presentación del TFM a los estudiantes que leyeron el TFM en ese curso. Los alumnos recalcaron que contaban con tiempo insuficiente para su realización y su compatibilidad con el resto de la actividad académica, además de ciertas dificultades para la expresión escrita.</p> <p>Del análisis de los resultados en la Facultad de Ciencias del Trabajo de Ferrol, en relación con los factores que influyen en la elaboración satisfactoria y presentación del TFM, no pueden sacarse muchas conclusiones porque a todas las opciones que se les presentan en la encuesta las valoraciones son muy parecidas. Respecto a la cuestión sobre los posibles motivos para el retraso o abandono de la elaboración y presentación del TFM, se aprecia que las valoraciones más altas, por tanto las que más motivarían ese retraso o abandono, son la conciliación académica y otras actividades, y la escasa dedicación necesaria para la elaboración del TFM. En cambio, son causa de retraso o abandono en mucha menor medida motivos como el descontento con el tema y contenido del TFM, la escasa capacidad para buscar información relevante o el temor al fracaso ante el tribunal evaluador.</p> <p>En la Universidad de Vigo, en el curso 2021-2022 se hizo una encuesta sobre los factores que influyen en la elaboración y presentación del TFM a los estudiantes que leyeron el TFM en</p>
----------------------------	----------------------	---

	ese curso. Resultados de la encuesta: Como se puede apreciar en la encuesta la valoración ha sido, con carácter general, positiva. Durante el curso 2021-2022 se adelantó la fecha de elección de temas de los TFM al mes de noviembre, pese a ser una materia del segundo cuatrimestre. Esta medida ha permitido que el alumnado dispusiese de más tiempo para hacer el TFM. Asimismo, para favorecer el éxito de la defensa de los TFM, se ha desarrollado un curso específico de cómo elaborar un TFM. Durante el curso 2021-2022 se defendieron 14 TFM.
<b>Fecha estado</b>	Diciembre 2022
<b>Comprobación</b>	Resultados de la encuesta y, en su caso, medidas de mejora.
<b>Fecha comprobación</b>	Diciembre de 2022
<b>Recursos/financiación</b>	Propios
<b>Responsable del seguimiento y fecha</b>	Coordinador/a del Máster en cada Universidad
<b>Indicadores de ejecución</b>	Datos de defensa de TFM por curso académico.
<b>Evidencias documentales y/o registros que se presentan/presentarán como evidencias de su implantación</b>	Resultados encuesta anual sobre la defensa de los TFM
<b>Observaciones</b>	
<b>Revisión/Valoración</b>	
<b>Nivel de cumplimiento (total o parcial)</b>	Total
<b>Responsable de la revisión y fecha</b>	
<b>Resultados obtenidos</b>	
<b>Grado de satisfacción</b>	Medio
<b>Acciones correctoras a desarrollar</b>	Para completar esta acción de mejora se ha propuesto otro sistema de asignación de los TFM consistente en la celebración de una entrevista personal con cada alumno para asesorarle sobre la elección de tutor y tema.

<b>PLAN DE MEJORA PM1 (de obligado cumplimiento)</b>	
<b>CRITERIO 1. ORGANIZACIÓN Y DESARROLLO</b>	
<b>Denominación de la propuesta</b>	<b>Revisión de la memoria del título y las guías docentes de las materias para que haya mayor coherencia entre las tres sedes</b>
<b>Punto débil detectado/Análisis de las causas</b>	<p>En el proceso de renovación de la acreditación se detectaron incoherencias como que las materias comunes del plan de estudios no coincidan en lo que se refiere a competencias asignadas y sistemas de evaluación.</p> <p>Aunque en la memoria no se asocian competencias específicas a estas materias, sin embargo, en la Universidad de Vigo sí que las tienen asociadas. En lo que respecta a las especialidades tampoco coinciden competencias y sistemas de evaluación en algunas de las materias</p>
<b>Ámbito de aplicación</b>	Las tres sedes del Máster: Facultad de Relaciones Laborales (USC), Facultad de Ciencias del Trabajo (UDC) y Facultad de Ciencias Jurídicas e del Trabajo (UVIGO)
<b>Responsable da su aplicación</b>	Comisión Interuniversitaria del título y Comisiones de Garantía de Calidad de cada centro
<b>Objetivos específicos</b>	Obtener una mayor coherencia en las tres sedes de la titulación en lo referente a las competencias y sistemas de evaluación de las materias comunes
<b>Actuaciones a desarrollar</b>	Revisión de las guías docentes, ver competencias específicas de las materias y sistemas de evaluación y elaborar para cada una un modelo a seguir por las tres Universidades teniendo en cuenta la memoria del título
<b>Período de ejecución</b>	Curso 2019-2020
<b>Recursos/financiación</b>	Propios
<b>Responsable del seguimiento y fecha</b>	Comisión Interuniversitaria del título. Octubre-noviembre de 2020
<b>Indicadores de ejecución</b>	Guías docentes de las materias afectadas elaboradas para el curso 2020-2021 (dado que para el curso 2019-2020 ya no es posible)
<b>Evidencias documentales y/o registros que se presentan/presentarán como evidencias de su implantación</b>	Acta de la reunión de la Comisión Interuniversitaria en que se analizó la propuesta Guías docentes
<b>Observaciones</b>	
Ha surgido un problema urgente derivado del trasvase de alumnos de la universidad de origen a otras de las universidades que imparten el Máster para hacer una de sus especialidades, en particular la de la Universidad de A Coruña. La Comisión Interuniversitaria de 17 diciembre 2019 acordó reducirla al 20%	

<b>Revisión/Valoración</b>	
<b>Nivel de cumplimiento (total o parcial)</b>	Total
<b>Responsable de la revisión y fecha</b>	
<b>Resultados obtenidos</b>	
<b>Grado de satisfacción</b>	Medio
<b>Acciones correctoras a desarrollar</b>	Para completar esta acción de mejora se aprobó por la Comisión Interuniversitaria el sistema de rúbricas de los TFM.

<b>PLAN DE MEJORA PM2 (de obligado cumplimiento)</b>	
<b>CRITERIO 1. ORGANIZACIÓN Y DESARROLLO</b>	
<b>Denominación de la propuesta</b>	<b>Seguimiento más exhaustivo de las prácticas externas</b>
<b>Punto débil detectado/Análisis de las causas</b>	Existencia de prácticas que no contribuyen de forma significativa a la adquisición de competencias por los estudiantes. En el proceso de renovación de la acreditación del título se han detectado experiencias muy diversas en este sentido, lo que requiere un filtrado de los convenios establecidos
<b>Ámbito de aplicación</b>	Las tres sedes del Máster
<b>Responsable da su aplicación</b>	Comisión Interuniversitaria del Máster. Responsable de prácticas externas del Máster en cada una de las tres sedes.
<b>Objetivos específicos</b>	Filtrado de los convenios establecidos con las organizaciones o empresas, a fin de eliminar aquellos en que éstas no respondan a los objetivos de las prácticas del Máster.
<b>Actuaciones a desarrollar</b>	- Análisis de los informes que los estudiantes deben entregar al finalizar las prácticas y en donde deben describir las tareas realizadas en las empresas u organizaciones; o incluir en ese informe un apartado en que los estudiantes deben valorar la utilidad de las prácticas realizadas. - A partir de la información conseguida, comunicar a las empresas cuáles deben ser las tareas de los estudiantes de prácticas y, de ser necesario, no ofertar prácticas en esas organizaciones e informar al vicerrectorado
<b>Período de ejecución</b>	Curso 2019-2020
<b>Recursos/financiación</b>	Propios
<b>Responsable del seguimiento y fecha</b>	Comisión Interuniversitaria del título y Coordinadores/as de prácticas externas del Máster en cada una de sus sedes. Octubre-noviembre de 2020
<b>Indicadores de ejecución</b>	Resultados del análisis de los informes de prácticas entregados por los estudiantes
<b>Evidencias documentales y/o registros que se presentan/presentarán como evidencias de su implantación</b>	Acta de reunión de la Comisión Interuniversitaria en que se analizó la propuesta y de la Comisión de Garantía de Calidad de cada centro. De ser el caso, listado de empresas con las que se haya decidido no seguir colaborando.
<b>Observaciones</b>	



<b>Revisión/Valoración</b>	
<b>Nivel de cumplimiento (total o parcial)</b>	Parcial
<b>Responsable de la revisión y fecha</b>	
<b>Resultados obtenidos</b>	Cada Universidad ha hecho un cribado de las entidades no recomendables para las prácticas.
<b>Grado de satisfacción</b>	Bajo.
<b>Acciones correctoras a desarrollar</b>	<p>Elevar a la Comisión Interuniversitaria la lista de entidades que no resultan adecuadas para la realización de prácticas externas.</p> <p>Las comisiones académicas de cada centro han procedido a detectar estas entidades y se ha aconsejado (en tanto no se adopte acuerdo en la citada Comisión Interuniversitaria). El resultado no ha sido bueno porque la crisis del Covid19 obligó a utilizar la mayoría de las entidades con las que había convenio dado que muchas se negaron a aceptar a los alumnos.</p>

<b>PLAN DE MEJORA PM3 (de obligado cumplimiento)</b>	
<b>CRITERIO 3. SISTEMA DE GARANTÍA DE CALIDAD</b>	
<b>Denominación de la propuesta</b>	<b>Elaborar un sistema de indicadores básicos y comparables para cada una de las sedes, que luego serán analizados por la Comisión Interuniversitaria para identificar fortalezas y debilidades propias del Máster</b>
<b>Punto débil detectado/Análisis de las causas</b>	Existencia en cada una de las sedes de numerosos indicadores sobre rendimiento y satisfacción, pero necesidad de tener un sistema de indicadores comunes que facilite la comparación de los resultados obtenidos en el Máster en conjunto
<b>Ámbito de aplicación</b>	Las tres sedes
<b>Responsable da su aplicación</b>	Comisión Interuniversitaria del título
<b>Objetivos específicos</b>	<ul style="list-style-type: none"> <li>- Elaboración de un listado de indicadores que permita comparar los resultados en las tres sedes.</li> <li>- Conseguir que las acciones de mejora en el Máster no se hagan aisladamente en cada centro, ni como respuesta a los informes externos recibidos, sino que se alimenten sistemáticamente a partir del análisis periódico de los indicadores y evidencias generadas por el título.</li> </ul>
<b>Actuaciones a desarrollar</b>	<p>Se pondrá en conocimiento de las áreas de calidad de las tres Universidades las dificultades derivadas de las diferencias entre los Sistemas de Garantía de Calidad que afectan al Máster.</p> <ul style="list-style-type: none"> <li>- La Comisión Interuniversitaria analizará los indicadores actuales desde el punto de vista de su compatibilidad.</li> </ul>
<b>Período de ejecución</b>	2019-2020, 2020-2021
<b>Recursos/financiación</b>	Propios
<b>Responsable del seguimiento y fecha</b>	Comisión Interuniversitaria Comisión de calidad de los centros Áreas de calidad de las tres universidades
<b>Indicadores de ejecución</b>	<ul style="list-style-type: none"> <li>- Serie de indicadores comunes de la titulación</li> <li>- Reuniones de la Comisión Interuniversitaria en que se analicen los resultados de las tres sedes para ver las fortalezas y debilidades de la titulación</li> </ul>
<b>Evidencias documentales y/o registros que se presentan/presentarán como evidencias de su implantación</b>	<ul style="list-style-type: none"> <li>- Actas de las reuniones de la comisión interuniversitaria</li> <li>- Informes de seguimiento</li> </ul>
<b>Observaciones</b>	

Ya se ha puesto en conocimiento de las diferentes áreas de calidad sin que, por ahora, se haya procedido a la unificación de criterios. Se considera que sería conveniente utilizar de forma exclusiva los criterios de la ACSUG. Es una cuestión que supera las competencias de la coordinación del Máster. Por poner un ejemplo, la USC realizó la encuesta inserción laboral de los egresados en el 2018-19, sin repetirse en el 2019-20 por el Covid19.

<b>Revisión/Valoración</b>	
<b>Nivel de cumplimiento (total o parcial):</b>	Total
<b>Responsable de la revisión y fecha:</b>	Diciembre 2021 Coordinadora del Máster y coordinadores del Máster en las Universidades de A Coruña y de Vigo.
<b>Resultados obtenidos:</b>	Curso 2020-2021: Se han elaborado (y se incluyen en este Autoinforme) tablas que recogen alguna información de manera más gráfica, que permitan una más clara comparación de los resultados en las tres universidades en relación con la demanda, tasas de rendimiento, abandono, etc. (véase especialmente en este Autoinforme el Criterio 6; Resultados de aprendizaje, Subcriterio 6.1). Analizando esos resultados se observa que resultan muy similares en las tres universidades, con alguna diferencia como el retraso en la presentación del TFM,
<b>Grado de satisfacción:</b>	Muy escaso
<b>Acciones correctoras a desarrollar</b>	

<b>PLAN DE MEJORA PM4 (de obligado cumplimiento)</b>	
<b>CRITERIO 1. ORGANIZACIÓN Y DESARROLLO</b>	
<b>Denominación de la propuesta</b>	<b>Aumentar la tasa de participación de los estudiantes en las encuestas de satisfacción en Santiago y Vigo</b>
<b>Punto débil detectado/Análisis de las causas</b>	La Comisión evaluadora en el proceso de renovación de la acreditación del título valoró como muy reducida la tasa de participación de los estudiantes en las encuestas de satisfacción en Santiago y, especialmente, en Vigo
<b>Ámbito de aplicación</b>	Santiago y Vigo
<b>Responsable da su aplicación</b>	Coordinadores/as del Máster en sus sedes de Santiago y de Vigo
<b>Objetivos específicos</b>	Aumentar la participación de los estudiantes en las encuestas
<b>Actuaciones a desarrollar</b>	<ul style="list-style-type: none"> <li>- Convocatoria de una reunión con el alumnado del Máster para explicarles la relevancia de las encuestas, mostrarles la importancia práctica de su opinión, así como recalcar el anonimato de la encuesta.</li> <li>- Difusión del periodo en que están abiertas las encuestas a través de la citada reunión, recordatorios personales antes de comenzar las clases, envío de correos electrónicos a cada uno de los alumnos/as matriculados.</li> </ul>
<b>Período de ejecución</b>	2019-2020
<b>Recursos/financiación</b>	Propios
<b>Responsable del seguimiento y fecha</b>	Coordinadores/as del máster
<b>Indicadores de ejecución</b>	-Aumento de las tasas de participación en las encuestas
<b>Evidencias documentales y/o registros que se presentan/presentarán como evidencias de su implantación</b>	<ul style="list-style-type: none"> <li>- Convocatoria de la reunión explicativa sobre la importancia y modo de hacer las encuestas.</li> <li>- Copia de los correos electrónicos remitidos a los estudiantes matriculados.</li> </ul>
<b>Observaciones</b>	
Se ha celebrado una sesión con los alumnos con el fin de que cumplimentaran las encuestas de ambos cuatrimestres y la suspensión de la docencia presencial lo ha impedido.	
<b>Revisión/Valoración</b>	
<b>Nivel de cumplimiento (total o parcial)</b>	Total

<b>Responsable de la revisión y fecha</b>	Febrero 2021-Coordinadora del Máster y coordinadores del Máster en las Universidades de A Coruña y de Vigo
<b>Resultados obtenidos</b>	<p>Curso 2020-2021:</p> <p>En la Universidad de Santiago de Compostela se convocó a los estudiantes para que cumplimentasen <i>in situ</i> las encuestas telemáticas y el resultado fue que un más de un 83% lo hizo, duplicando los resultados de otras ediciones. Se debe persistir en esta acción. En el curso 2021-22, la tasa de respuesta se redujo a un 10,34%, pese a que se dejó un tiempo en el aula para que las cubrieran.</p> <p>Por ejemplo, en la Universidad de A Coruña que en cursos anteriores contaba con los porcentajes de participación más altos en las encuestas a estudiantes, en estos dos últimos cursos la participación se redujo muchísimo. En gran medida esto fue debido a las condiciones provocadas por el covid-19. La Unidad Técnica de Calidad decidió que las encuestas sobre satisfacción del alumnado que tradicionalmente se hacían de forma presencial en el aula se hicieran en la modalidad online, lo que motivó esa baja participación. Más alta, a pesar de ser también en la modalidad online, fue la encuesta sobre evaluación de la docencia (“avaliemos”, que tradicionalmente se realizaban también en esa modalidad)</p> <p>En la Universidad de Vigo el porcentaje de participación de las encuestas también ha sido bajo, probablemente como consecuencia de la pandemia e impacto del Covid-19. Realizar las encuestas de forma virtual, ha podido motivar la baja participación por parte del alumnado.</p> <p>Curso 2021-2022:</p> <p>En la Universidad de A Coruña pasada la situación vivida por la crisis del covid la participación de los estudiantes en las encuestas hechas en el aula aumentó mucho: 62,07% (frente a un 12,12% en el curso 2020-21), aunque sigue siendo baja en las que se realizan telemáticamente (31,03%).</p> <p>En la Universidad de Vigo el porcentaje de participación de las encuestas también ha sido bajo, probablemente como consecuencia de la pandemia y de realizar las encuestas de forma virtual. Realizar las encuestas de forma virtual, ha podido motivar la baja participación por parte del alumnado. Por ello se va a optar en el futuro en realizar las encuestas de forma presencial.</p>
<b>Grado de satisfacción</b>	
<b>Acciones correctoras a desarrollar</b>	

<b>PLAN DE MEJORA PM5 (de obligado cumplimiento)</b>	
<b>CRITERIO 7. INDICADORES DE SATISFACCIÓN Y RENDIMIENTO</b>	
<b>Denominación de la propuesta</b>	<b>Incrementar y estabilizar el número de estudiantes de nuevo ingreso, garantizando un perfil de ingreso adecuado</b>
<b>Punto débil detectado/Análisis de las causas</b>	La Comisión evaluadora para la renovación de la acreditación indicó que la demanda del título es inestable, con fluctuaciones muy importantes y con una cobertura de plazas de nuevo ingreso reducida en algunos casos. Por lo que recomendó trabajar intensamente en incrementar y estabilizar el número de estudiantes de nuevo ingreso, pero garantizando un perfil de ingreso adecuado.
<b>Ámbito de aplicación</b>	Las tres sedes
<b>Responsable da su aplicación</b>	Decano/a y coordinador/a del Máster de cada uno de los centros
<b>Objetivos específicos</b>	Mantener un número estable de alumnos de nuevo ingreso en las tres sedes del Máster
<b>Actuaciones a desarrollar</b>	Continuar e intensificar las campañas de difusión del Máster, a través de la edición de trípticos, anuncios las redes sociales, difusión en ferias nacionales e internacionales de estudios de posgrado, jornadas de orientación de másteres que se organizan en algunas facultades, contactos con representantes de
<b>Período de ejecución</b>	Curso 2020-2021
<b>Recursos/financiación</b>	Propios
<b>Responsable del seguimiento y fecha</b>	Comisión Interuniversitaria. Coordinador/a del Máster en cada centro Octubre 2020
<b>Indicadores de ejecución</b>	Número de nuevos alumnos matriculados en cada sede
<b>Evidencias documentales y/o registros que se presentan/presentarán como evidencias de su implantación</b>	Documentos que acrediten los distintos medios utilizados para la difusión del Máster.
<b>Observaciones</b>	
Se ha mejorado el número de alumnos matriculados, aunque en la USC no se acepta la matrícula en el segundo semestre porque se considera inadecuado al no poder ofrecerle al alumno la formación	
<b>Revisión/Valoración</b>	
<b>Nivel de cumplimiento (total o parcial):</b> Total	

<b>Responsable de la revisión y fecha:</b>	Diciembre 2022 Coordinadora del Máster y coordinadores del Máster en las Universidades de A Coruña y de Vigo.
<b>Resultados obtenidos:</b>	Satisfactorios
<b>Grado de satisfacción:</b>	Notable
<b>Acciones correctoras a desarrollar</b>	

<b>PLAN DE MEJORA PM6 (de obligado cumplimiento)</b>	
<b>CRITERIO 7. INDICADORES DE SATISFACCIÓN Y RENDIMIENTO</b>	
<b>Denominación de la propuesta</b>	Aumentar la satisfacción de los estudiantes con diversos aspectos de organización, coordinación del título y orientación académica. Analizar causas de la disparidad de resultados entre sedes y tomar medidas para eliminarlas.
<b>Punto débil detectado/Análisis de las causas</b>	La satisfacción de los estudiantes con diversos aspectos de organización, coordinación del título y orientación académica es reducida en las sedes de Santiago de Compostela y Vigo. Si bien, este resultado es poco fiable por la baja tasa de respuesta en las encuestas, se recomienda analizar las posibles causas vinculadas a estos resultados. De la misma forma, se recomienda analizar causas de la disparidad de resultados entre sedes y tomar medidas para eliminarlas.
<b>Ámbito de aplicación</b>	Universidad de Santiago y Universidad de Vigo
<b>Responsable da su aplicación</b>	Coordinadores/as del Máster de las sedes de Santiago y Vigo
<b>Objetivos específicos</b>	
<b>Actuaciones a desarrollar</b>	Realizar una reunión con los estudiantes con el objetivo de conocer y valores todos aquellos aspectos que afectan al Máster y se analizan en las encuestas de satisfacción. Reunión de la comisión interuniversitaria para analizar en conjunto los resultados obtenidos en cada una de las sedes y proponer medidas para de resolución si fuese necesario.
<b>Período de ejecución</b>	Febrero-abril 2020
<b>Recursos/financiación</b>	Propios
<b>Responsable del seguimiento y fecha</b>	Coordinador/a del Máster en cada centro y comisión interuniversitaria.
<b>Indicadores de ejecución</b>	Aumento de la valoración en los indicadores de
<b>Evidencias documentales y/o registros que se presentan/presentarán como evidencias de su implantación</b>	Documentos que acrediten las reuniones efectuadas (actas de comisión interuniversitaria y comisión del máster de cada sede).
<b>Observaciones</b>	
Los niveles de satisfacción de los estudiantes con la docencia y el Máster han mejorado, pese a no contar con ciertos datos como el de las prácticas externas.	
<b>Revisión/Valoración</b>	
<b>Nivel de cumplimiento (total o parcial)</b>	
<b>Responsable de la revisión y fecha</b>	



<p><b>Resultados obtenidos</b></p>	<p>Curso 2021-2022: En la Universidad de Santiago de Compostela los resultados de satisfacción de los estudiantes son buenos, pero en las prácticas externas disminuye su valoración apuntándose la inadecuación en ocasiones de las funciones que se les encomienda en ciertas entidades. En la UDC los resultados de satisfacción de los estudiantes son muy positivos. Especialmente en las encuestas de evaluación de la docencia (“avaliemos”) se obtuvieron las valoraciones más altas desde la implantación del máster.</p>
<p><b>Grado de satisfacción: escaso</b></p>	

## MÁSTER EN PSICOLOXÍA DO TRABALLO E AS ORGANIZACIÓNS E PSICOLOXÍA XURÍDICA-FORENSE

<b>ACCÍONS DE MELLORA</b>	
<b>Código</b>	AM_MPTOXF_1
<b>Orixe</b>	Reflexión CAM Conclusións do PAT
<b>Ámbito de aplicación</b>	Dimensión 1. A xestión do título Criterio 1- Organización e desenvolvemento
<b>Análise causa</b>	--
<b>Definición/ descrición proposta</b>	Completar a formación no ámbito da psicoloxía xurídica incorporando a oferta de dúas materias de carácter optativo na especialidade de Psicoloxía Xurídica e Forense
<b>Datas</b>	Inicio: 01/09/2022
<b>Estado/Eficacia</b>	Estado: Activa; Eficacia : --
<b>Responsables</b>	Coordinador master Comisión de profesores especialidade Psicoloxía Xurídica e Forense Decanato centro
<b>Tarefa1</b>	AM_MPTOXF_1.1
<b>Descrición tarefa</b>	Intensificación contidos da especialidade de Psicoloxía xurídica relativos á Victimoloxía, a protección de NNA e ao deseño e implementación de programas de intervención psicoxurídica
<b>Data prevista de finalización</b>	01/11/2023
<b>Responsable</b>	Coordinador master Comisión de profesores especialidade Psicoloxía Xurídica e Forense
<b>Estado</b>	Activa

<b>ACCIÓNS DE MELLORA</b>	
<b>Código</b>	AM_MPTOXF_2
<b>Orixe</b>	Reflexión CAM Conclusións do PAT
<b>Ámbito de aplicación</b>	Dimensión 1. A xestión do título Criterio 1- Organización e desenvolvemento
<b>Análise causa</b>	--
<b>Definición/ descrición proposta</b>	Axustar os contidos das materias optativas especialidade de Psicoloxía do Traballo e as Organizacións
<b>Datas</b>	Inicio: 01/09/2022
<b>Estado/Eficacia</b>	Estado: Activa; Eficacia : --
<b>Responsables</b>	Coordinador master Comisión de profesores especialidade Psicoloxía do Traballo e as Organizacións Decanato centro
<b>Tarefa1</b>	AM_MPTOXF_2.1
<b>Descrición tarefa</b>	Estudos dos contidos das materias optativas da especialidade de Psicoloxía do Traballo e as Organizacións
<b>Data prevista de finalización</b>	01/11/2023
<b>Responsable</b>	Coordinador master Comisión de profesores especialidade Psicoloxía Xurídica e Forense
<b>Estado</b>	Activa

<b>ACCIÓNS DE MELLORA</b>	
<b>Código</b>	AM_MPTOXF_3
<b>Orixe</b>	Reflexión CAM
<b>Ámbito de aplicación</b>	Dimensión 1. A Xestión do título Criterio 1- Organización e desenvolvemento
<b>Análise causa</b>	--
<b>Definición/ descrición proposta</b>	Mellorar a transparencia da información respecto aos procesos de TFM, Prácticas Externas e PAT do master.
<b>Datas</b>	Finalización: 31/12/2023; Inicio: 01/09/2020
<b>Estado/Eficacia</b>	Estado: Activa
<b>Responsables</b>	Coordinador master Coordinadores PAT Coordinación de TFM Coordinadoras de prácticas externas de especialidades
<b>Tarefa1</b>	AM_MPTOXF_1.1
<b>Descrición tarefa</b>	Elaborar un regulamento de TFM do máster
<b>Data prevista de finalización</b>	31/12/2023
<b>Responsable</b>	Coordinador master Coordinador de TFM
<b>Estado</b>	Activa
<b>Tarefa2</b>	AM_MPTOXF_1.2.
<b>Descrición tarefa</b>	Elaborar un regulamento do PAT
<b>Data prevista de finalización</b>	31/12/2023
<b>Responsable</b>	Coordinación do PAT
<b>Estado</b>	Activa
<b>Tarefa3</b>	AM_MPTOXF_1.3
<b>Descrición tarefa</b>	Elaborar un regulamento das prácticas externas
<b>Data prevista de finalización</b>	31/12/2023
<b>Responsable</b>	Coordinadoras de prácticas externas de especialidades
<b>Estado</b>	Activa

<b>ACCÍONS DE MELLORA</b>	
<b>Código</b>	AM_MPTOXF_4
<b>Orixe</b>	Reflexión CAM
<b>Ámbito de aplicación</b>	Dimensión 3: Resultados Criterio 7 - Indicadores de satisfacción e rendemento
<b>Análise causa</b>	--
<b>Definición/ descripción proposta</b>	Continuar coa difusión da cultura de calidade e participación dos grupos de interese do centro e da titulación (profesorado, estudantes, egresados, PAS,...)
<b>Datas</b>	Finalización: 31/08/2021; Inicio: 01/09/2020
<b>Estado/Eficacia</b>	Estado: Activa; Eficacia : --
<b>Responsables</b>	Coordinador master Decanato centro Comisión de calidade
<b>Tarefa1</b>	AM_MPTOXF_4.1
<b>Descrición tarefa</b>	Analizar as datas mais axeitadas para realizar as enquisas e a súa difusión, ademais de analizar a evolución da participación
<b>Data prevista de finalización</b>	31/08/2021
<b>Responsable</b>	Decanato
<b>Estado</b>	Activa
<b>Tarefa2</b>	AM_MPTOXF_4.2
<b>Descrición tarefa</b>	Promover e fomentar a participación nas enquisas dos grupos de interese
<b>Data prevista de finalización</b>	31/08/2021
<b>Responsable</b>	Coordinador
<b>Estado</b>	Activa
<b>Tarefa3</b>	AM_MPTOXF_4.3
<b>Descrición tarefa</b>	Realizar charlas informativas para concienciar sobre a importancia e a utilidade nas enquisas de satisfacción para o correcto funcionamento do SGIC
<b>Data prevista de finalización</b>	31/08/2021
<b>Responsable</b>	Coordinador master Decanato centro Comisión de calidade
<b>Estado</b>	Activa
<b>Tarefa4</b>	AM_MPTO-4.4
<b>Descrición tarefa</b>	Difundir os períodos de enquisas así como os resultados das mesmas a través de diferentes canais (páxina web do centro, correo electrónico)
<b>Data prevista de finalización</b>	31/08/2021
<b>Responsable</b>	Coordinador master Decanato centro Comisión de calidade
<b>Estado</b>	Activa

#### 4. Modificacións nos diferentes títulos

MODIFICACIÓNS DO PLAN DE ESTUDOS		
TÍTULO	MODIFICACIÓN	XUSTIFICACIÓN

Ver o apartado correspondente en cada un dos Informes de Seguimento dos títulos que se imparten no centro, dispoñibles en: [Documentación do SGC | Facultade de Relacións Laborais | Universidade de Santiago de Compostela \(usc.gal\)](#)

## 5. Listaxe de evidencias e indicadores

-Ver o apartado correspondente en cada un dos Informes de Seguimento dos títulos que se imparten no centro, dispoñibles en: [Documentación do SGC | Facultade de Relacións Laborais | Universidade de Santiago de Compostela \(usc.gal\)](#)