

“PLAN DE AUTOPROTECCIÓN ESCOLA POLITÉCNICA SUPERIOR”

ACCIONES DE MANTENIMIENTO
ACCIÓN FORMATIVA

UNIVERSIDADE DE SANTIAGO DE COMPOSTELA

ABRIL 2007

ÍNDICE

1. PLAN AUTOPROTECCIÓN
2. EMERXENCIA
3. RISCOS ESPECÍFICOS DO CENTRO
4. VIAS DE EVACUACIÓN
5. MEDIOS DE PROTECCIÓN
6. ACTUACIÓNS XERAIS DE EVACUACIÓN
7. EQUIPOS DE PROTECCIÓN
8. OUTROS DATOS SALIENTABLES
9. FICHAS DE EQUIPOS DE EMERXENCIA

1. PLAN DE AUTOPROTECCIÓN DE "ESCUELA POLITÉCNICA SUPERIOR"

LEXISLACIÓN

A Universidade de Santiago de Compostela como titular de Centros de Traballo e de Pública Concorrenca, e en cumprimento das súas responsabilidades en canto a:

a PREVENCIÓN DE RISCOS nos seus Campus,

a Lei de Protección Civil (Lei 2/1985, do 21 de xaneiro)

a Orde Ministerial do Ministerio do Interior pola que se aproba o Manual de Autoprotección para o estudo e posterior práctica do PLAN DE EMERXENCIA (B.O.E. de 26 de febreiro de 1985) establecendo, por unha banda as situacións en que terían maior eficacia os plans de autoprotección e, por outra, os criterios para elaborar ditos plans debe elaborar e manter un Plan de Autoprotección

Segundo a lexislación vixente, todos os traballadores están obrigados a participar nos plans de catástrofes do seu centro de traballo, obriga que é innata a todos os cidadáns (Lei 2/85, de 21 de xaneiro, sobre Protección Civil) e ás medidas de prevención adoptadas pola súa propia seguridade e saúde no traballo (Lei 31/1995, de 8 de novembro, de Prevención de Riscos Laborais).

OBXECTO DO PLAN DE AUTOPROTECCIÓN

Dito plan ten como obxectivo fundamental a Preparación, Redacción e Aplicación do PLAN DE EMERXENCIA que abrangue a organización dos medios humanos e materiais dispoñibles para a prevención do risco de incendio ou de calquera outro equivalente, así como garantir a evacuación e a intervención inmediata.

ESTRUCTURA DO PLAN DE AUTOPROTECCIÓN

Componse de 4 documentos:

DOCUMENTO Nº1: "AVALIACIÓN DO RISCO". Enunciará e valorará as condicións de risco dos edificios en relación cos medios dispoñibles

DOCUMENTO Nº2: "MEDIOS DE PROTECCIÓN". Determinará os medios materiais e humanos dispoñibles e necesarios

DOCUMENTO Nº3: "PLAN DE EMERXENCIA". Hipóteses de emerxencias e os plans de actuación para cada unha delas

DOCUMENTO Nº4: "IMPLANTACIÓN". Divulgación do Plan, realización de simulacros, revisión e actualización

2. EMERXENCIA

DEFINICIÓN

Calquera situación non desexada que pon en perigo a integridade tanto dunhas dependencias como das persoas que as albergan, esixindo unha evacuación rápida das mesmas

CLASIFICACIÓN

Pola súa gravidade, en función das dificultades existentes para o seu control e posibles consecuencias en:

Conato de emerxencia:

Accidente que pode ser controlado e dominado de xeito sinxelo e rápido polo persoal e medios de protección do local, dependencia ou sector

Emerxencia parcial:

Accidente que para ser dominado require a actuación dos equipos especiais de emerxencia do sector. Os efectos da emerxencia parcial quedarán limitados a un sector e non afectarán a outros sectores lindeiros nin a terceiras persoas

Emerxencia xeral:

Accidente que precisa da actuación de todos os equipos e medios de protección do establecemento e a axuda de medios de socorro e salvamento exteriores

RISCOS QUE PODEN PROVOCAR EMERXENCIAS:

Incendio:

Producido por un descuido, por deficiencias nas instalacións, como resultado dun accidente ou intencionadamente con ánimo de destrucción.

Derrubamento de edificios:

Producido por defectos na súa construción, por deterioro nos piares de sustentación ou por exceso de peso.

Inundación:

Danos ocasionados no edificio e na zona exterior como consecuencia de axentes externos ou deficiencias nas instalacións propias.

Sismo:

Danos ocasionados por un tremor de terra.

Explosión:

Producida por anomalías en caldeiras, laboratorios, almacéns de produtos químicos, botellas e instalacións de gases, etc., e que provoca estragos nun sector, área ou edificio.

3. RISCOS ESPECÍFICOS DO CENTRO

No DOCUMENTO Nº1 “AVALIACIÓN DO RISCO”, como se viu no punto anterior, identifícanse os riscos do edificio tendo en conta diversos factores, como son:

- COMPARTIMENTACIÓN EN SECTORES DE INCENDIO
- OCUPACIÓN
- EVACUACIÓN
- CARACTERÍSTICAS DE PORTAS E CORREDORES
- CARACTERÍSTICAS DE ESCALEIRAS
- SINALIZACIÓN E ILUMINACIÓN
- COMPORTAMENTO ANTE O LUME DOS ELEMENTOS -CONSTRUCTIVOS E MATERIAIS
- LOCAIS E ZONAS DE RISCO ESPECIAL
- INSTALACIÓNS DE PROTECCIÓN CONTRA INCENDIOS
- INSTALACIÓN DE ILUMINACIÓN DE EMERXENCIA

4. VÍAS DE EVACUACIÓN DO CENTRO

Considéranse principais vías de evacuación:

EDIFICIO ADMINISTRATIVO:

- Dende o vestíbulo principal á saída
- Dende o local de reprografía á saída P2
- Escaleira interior E1 en tódalas plantas hacia Planta Baixa

AULARIO 1

- Dúas saídas do edificio P1 Y P2
- Catro saídas de emerxencia en aulas:
 - P3 (Aula 4) hacia escaleira E2
 - P4 (Aula 2)
 - P5 (Aula 3) hacia escaleira E3
 - P6 (Aula 1)
- Escaleira central E1

AULARIO 2

- Dúas saídas do edificio P1 Y P2
- Catro saídas de emerxencias en aulas:
 - P3 (Aula 4) hacia escaleira E2
 - P4 (Aula 2)
 - P5 (Aula 3) hacia escaleira E3
 - P6 (Aula 1)
- Escaleira central E1

AULARIO 3

- Dúas saídas do edificio P1 Y P2
- Catro saídas de emerxencias nas aulas:
 - P3 (Aula 4) hacia escaleira E2

- P4 (Aula 2)
- P5 (Aula 3) hacia escaleira E3
- P6 (Aula 1)

- Escaleira central E1

AULARIO 4

- Dúas saídas del edificio P1 Y P2
- Catro saídas de emerxencias en aulas:
 - P3 (Aula 4) hacia escaleira E2
 - P4 (Aula 2)
 - P5 (Aula 3) hacia escaleira E3
 - P6 (Aula 1)
- Escaleira central E1

PABELLÓN 1

- Dúas saídas do edificio P1 (Planta Baixa Inferior) y P2 (Planta Baixa Superior)
- Dúas saídas de emerxencias nos extremos de cada planta (hacia las escaleiras exteriores E2 y E3)
 - P3 (Baixa Inferior)
 - P4 (Baixa Superior)
 - P5 (Primeira Inferior)
 - P6 (Primeira Superior)

PABELLÓN 2

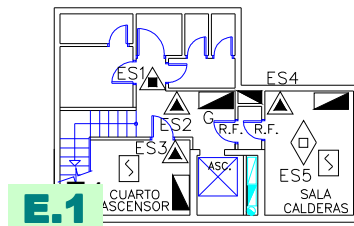
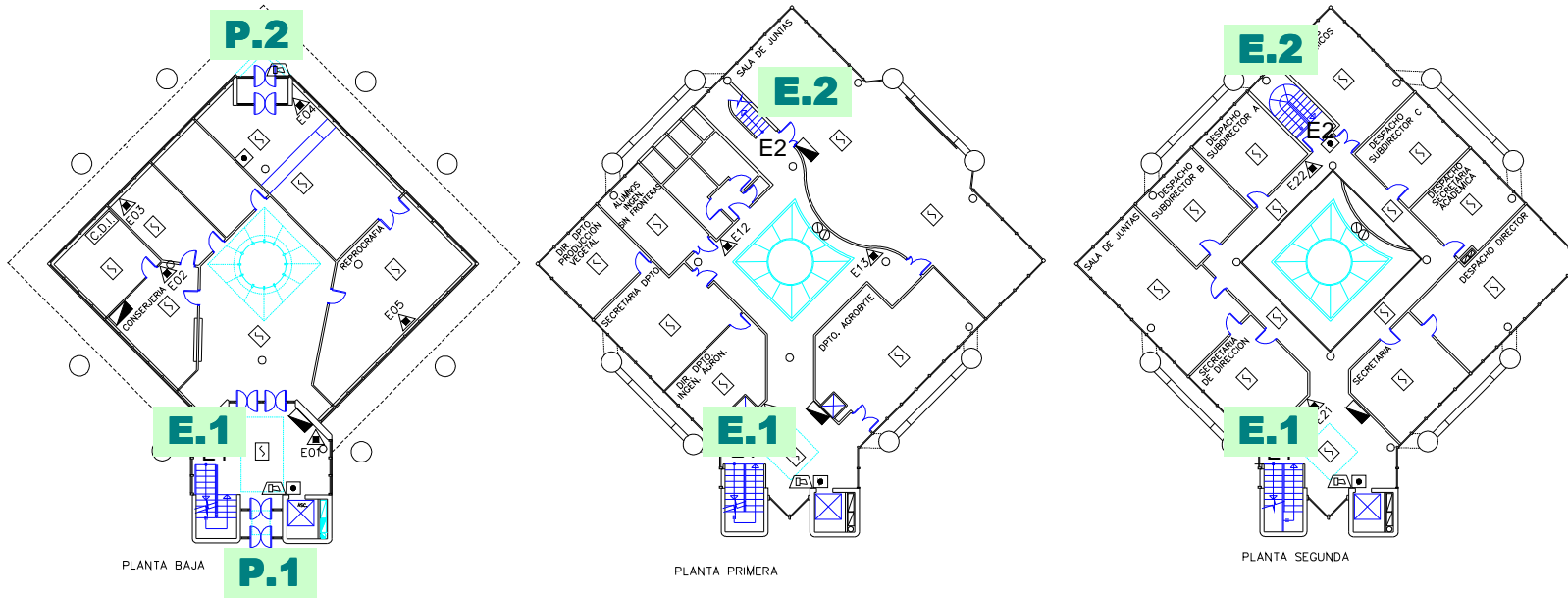
- Dúas saídas de edificio P1 (Planta Baixa Superior) y P2 (Planta Baixa Inferior)
- Dúas saídas de emerxencias nos extremos de cada planta (hacia las escaleiras exteriores E2 y E3)
 - P3 (Baixa Inferior)
 - P4 (Baixa Superior)
 - P5 (Primeira Inferior)
 - P6 (Primeira Superior)
 - P7 (Segunda Inferior)
 - P8 (Segunda Superior)
- Unha escaleira central E1.

PABELLÓN 3

- Tres saídas do edificio na planta baixa:
 - P1 (zona lateral esquerda),

- P2 (zona central)
- P3 (zona lateral dereita)
- Saída de emerxencias en la cafetería hacia la escaleira exterior E3
- P4 (cafetería)
- Dúas saídas do edificio no Semisoto
 - P5 (zona lateral esquerda)
 - P6 (zona lateral dereita)
 - saída directa ao exterior desde las naves taller
- -Dúas escaleiras E1 y E2 que comunican ambas plantas do pavillón

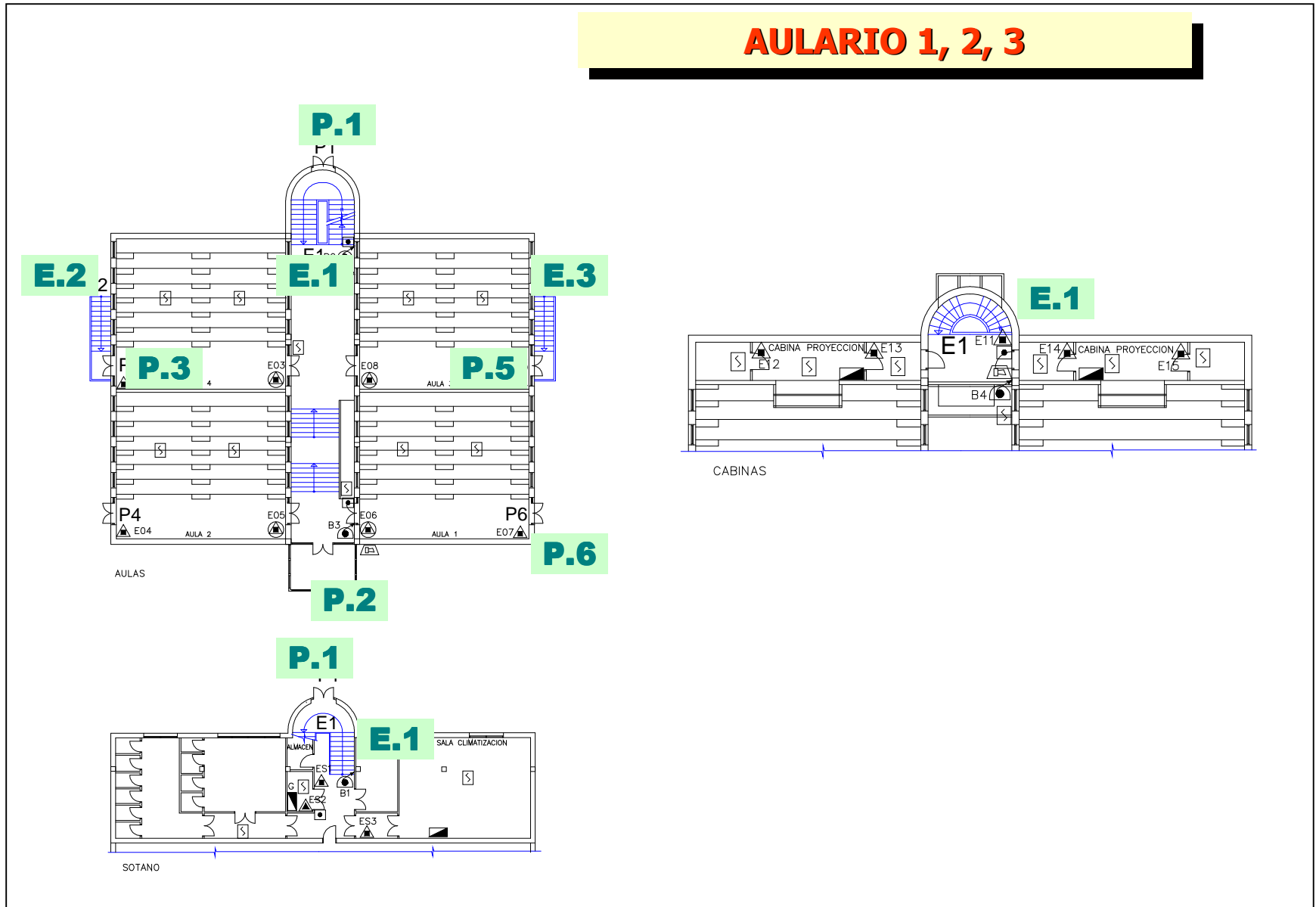
PLANTA SOTANO, P. BAJA, PRIMERA, SEGUNDA

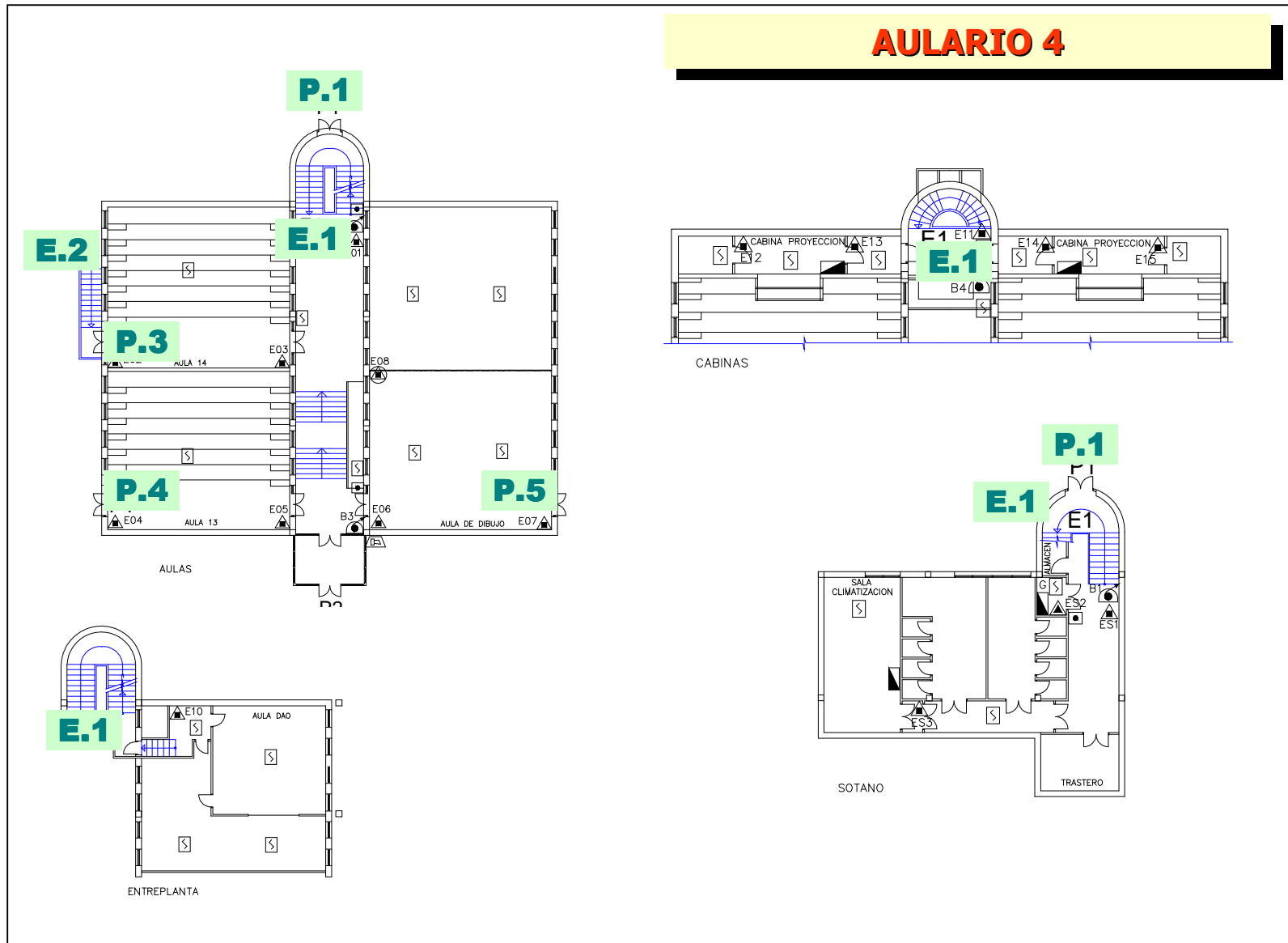


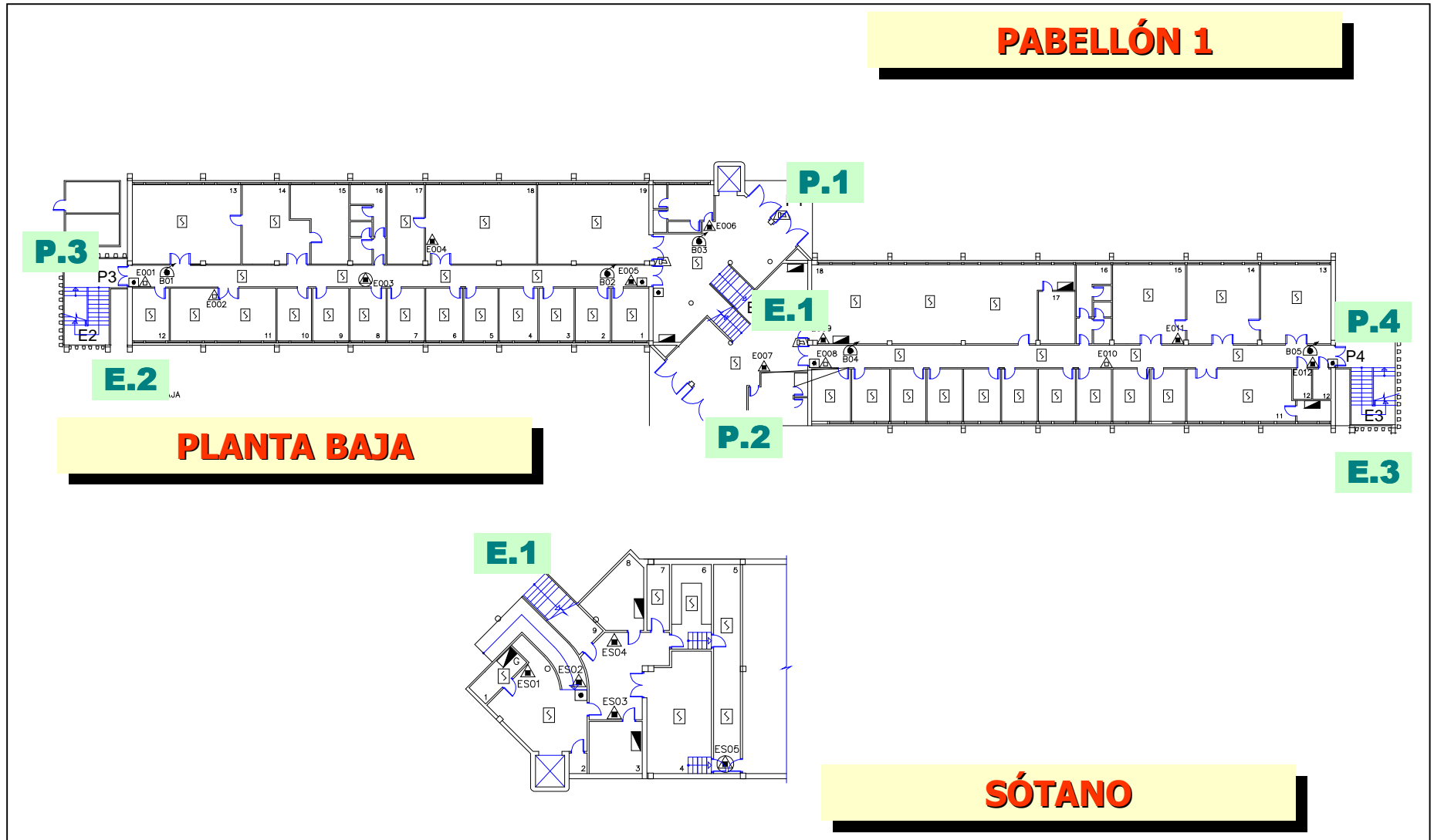
SOTANO

EDIFICIO ADMINISTRATIVO

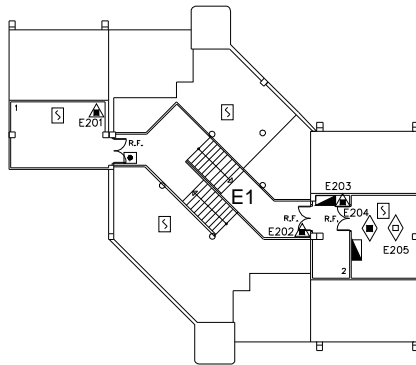
AULARIO 1, 2, 3



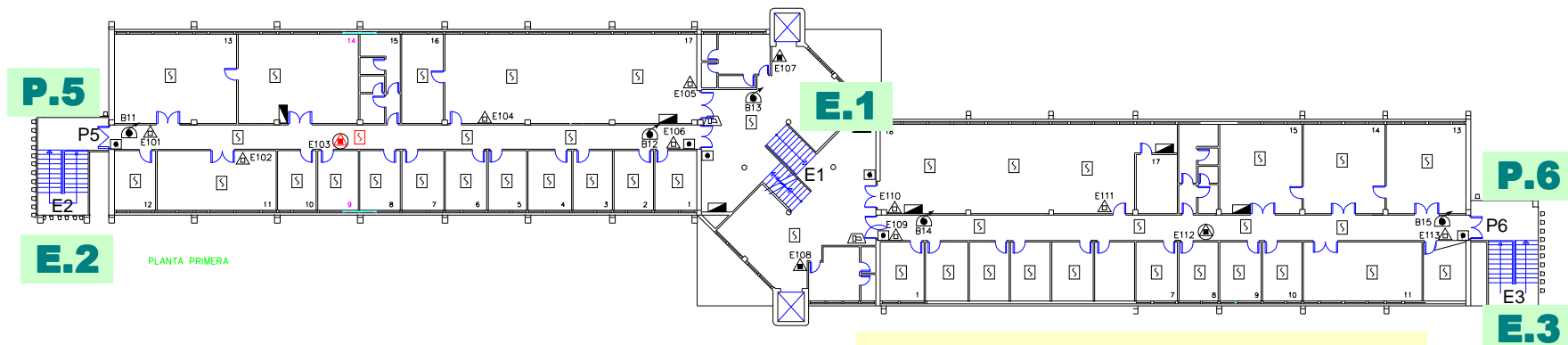




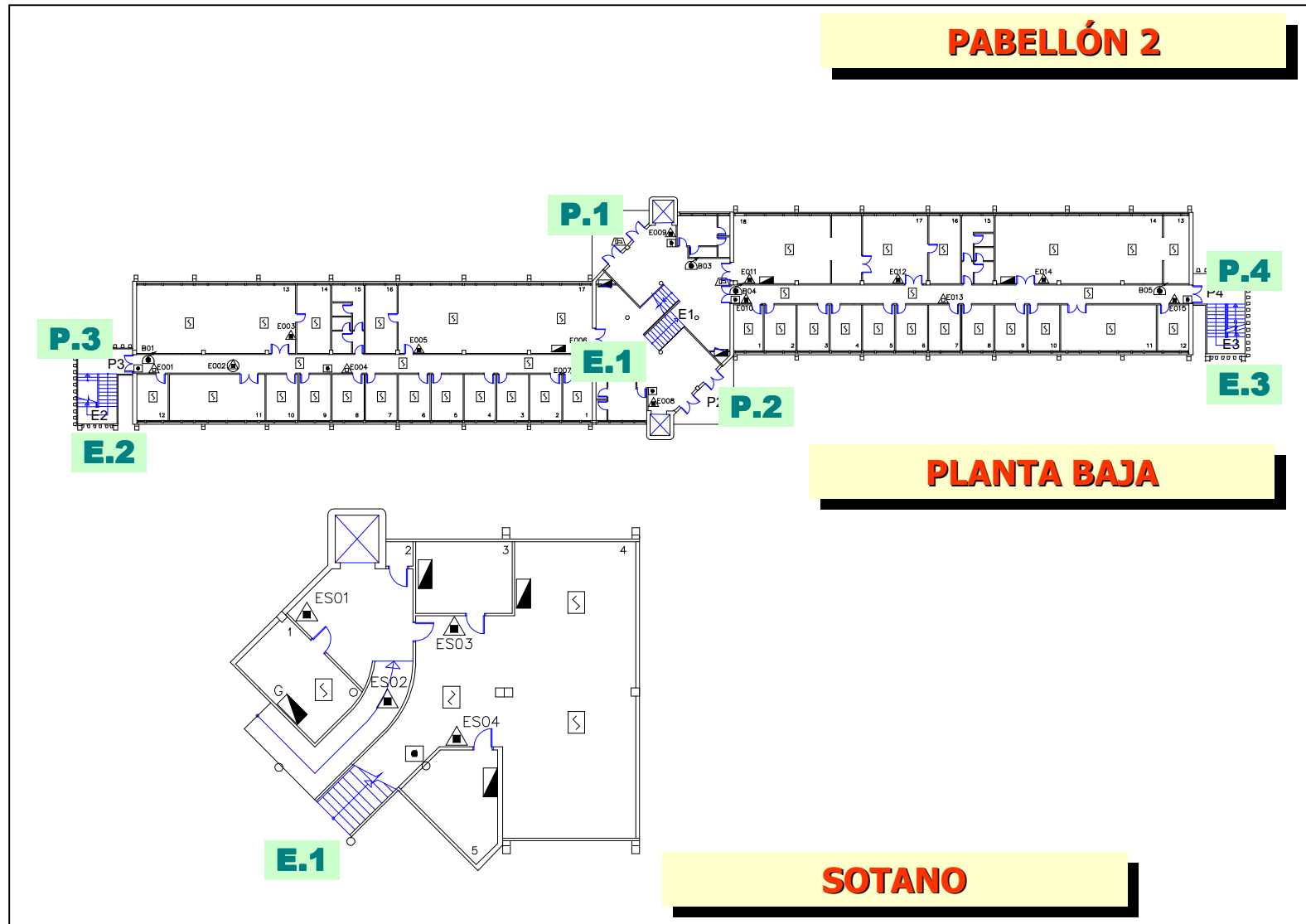
PABELLÓN 1



BAJO CUBIERTA

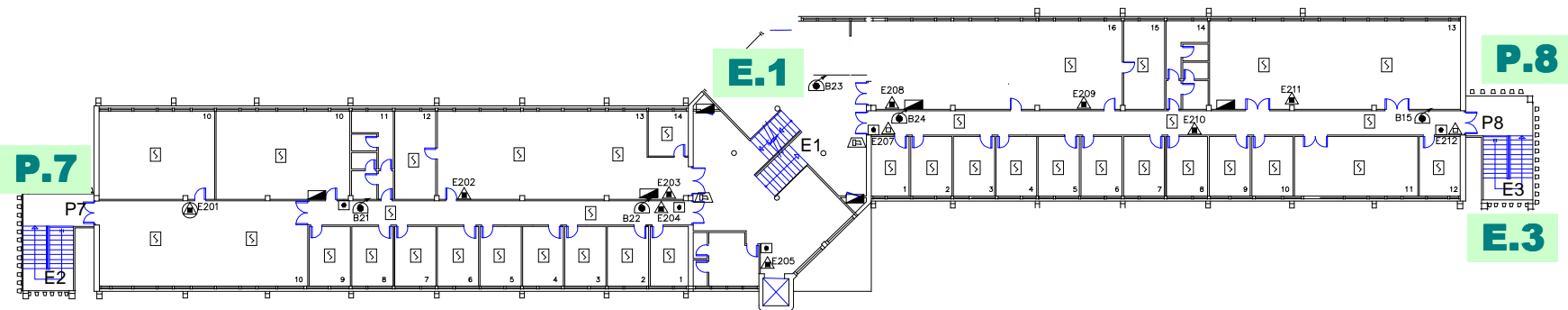
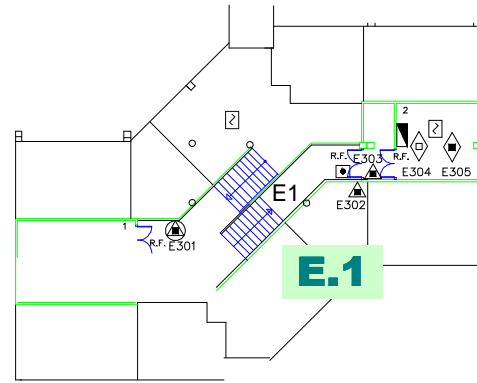


PLANTA PRIMERA



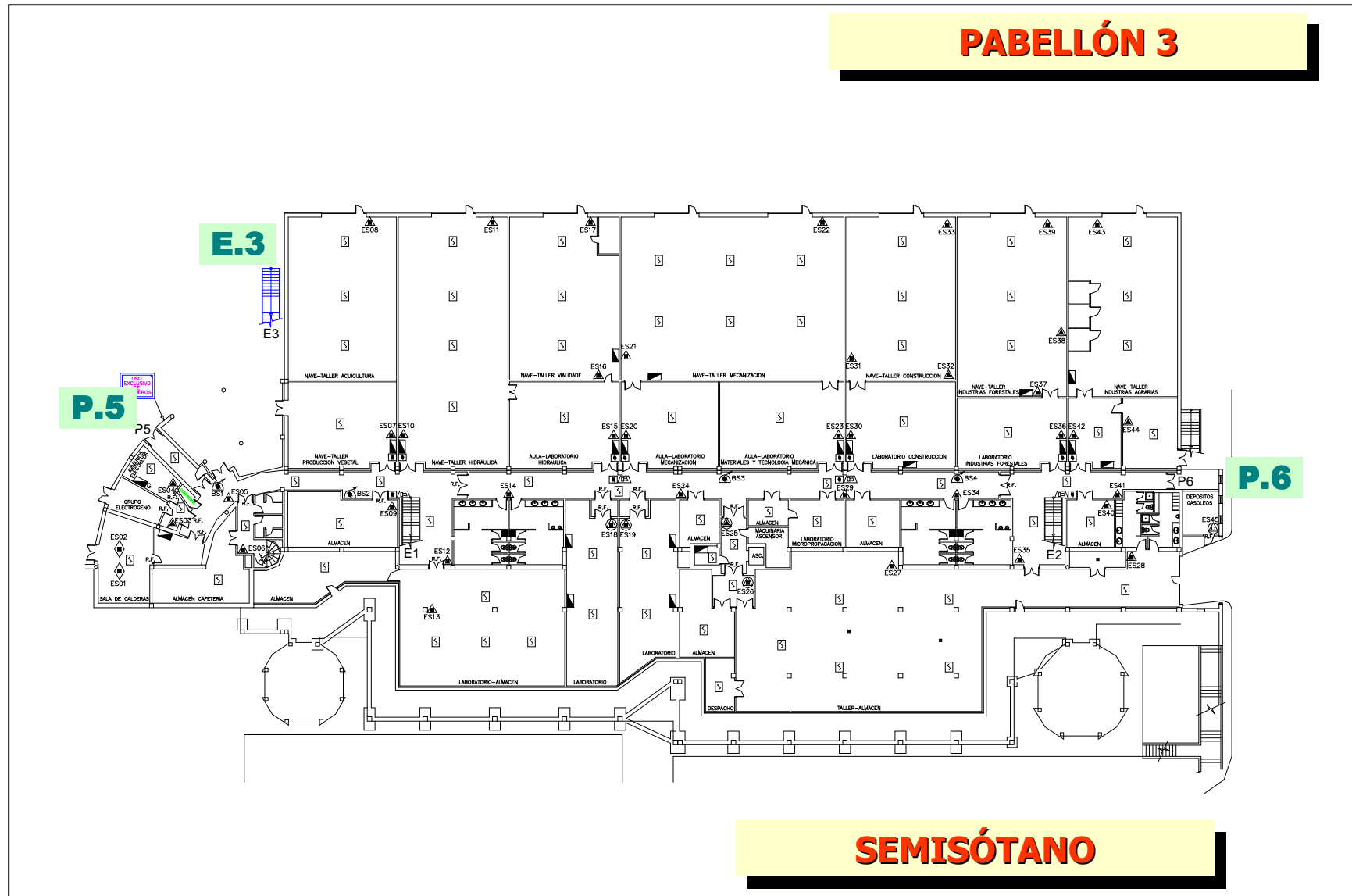
PABELLÓN 2

BAJO CUBIERTA

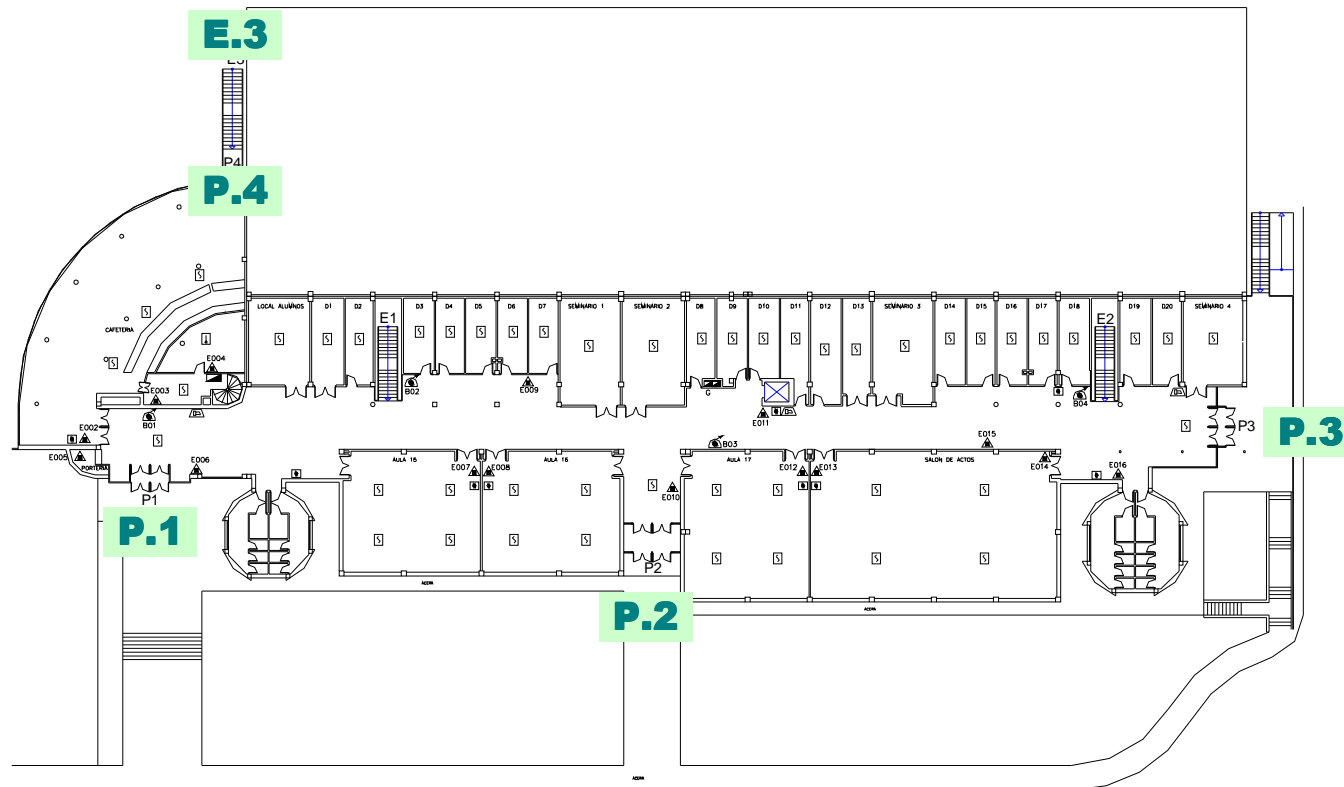


PLANTA SEGUNDA

PABELLÓN 3



PABELLÓN 3



PLANTA BAJA

5. MEDIOS DE PROTECCIÓN

Os medios de protección pódense clasificar en :

- Medios Técnicos
- Medios Humanos


MEDIOS TÉCNICOS

- *Protección contra incendios*
 - *Extintores portátiles*
 - *BIE's*
 - *Hidrantes*
 - *Detección e Alarma*
- *Iluminación de emerxencia*
- *Sinalización de evacuación*
- *Planos "vostede está aquí"*

Nota. A lenda dos planos "vostede está aquí" es:

Vía Principal 

Vía secundaria 

Vostede está aquí 

MEDIOS HUMANOS

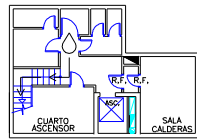
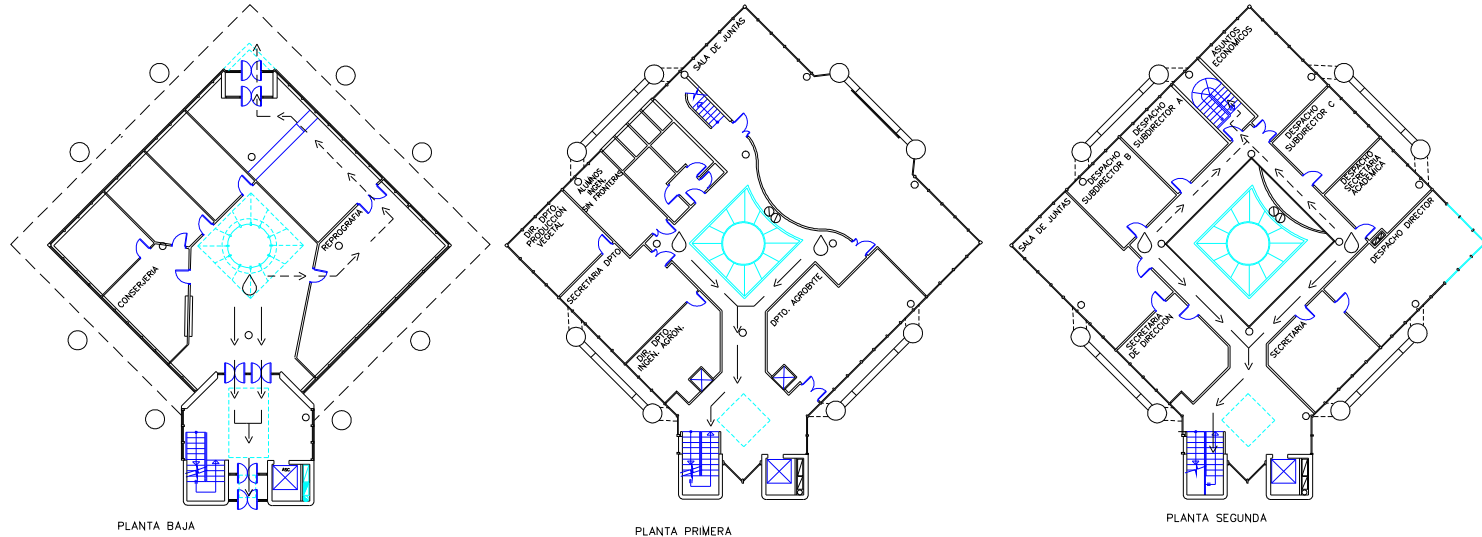
Os medios humanos, segundo a actividade que as persoas desenvolvan neste Centro

Docente, clasifícanse en:




- Alleas ao centro
- Do centro
- Externos de axuda

Os medios humanos organízanse en:

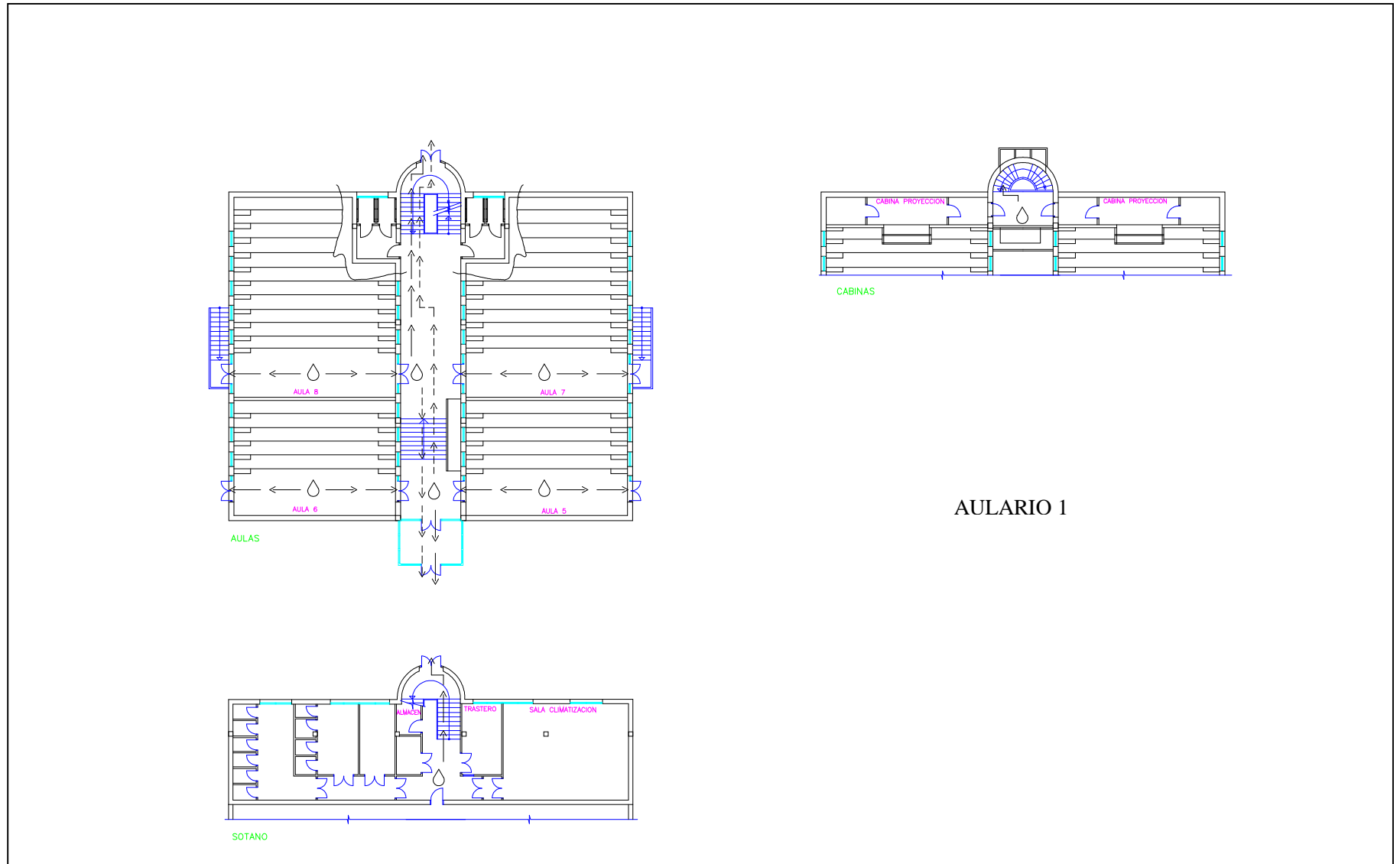
- Persoal non pertencente a grupos de emerxencia,
- Persoal pertencente a equipos de emerxencia
- Equipos externos colaboradores



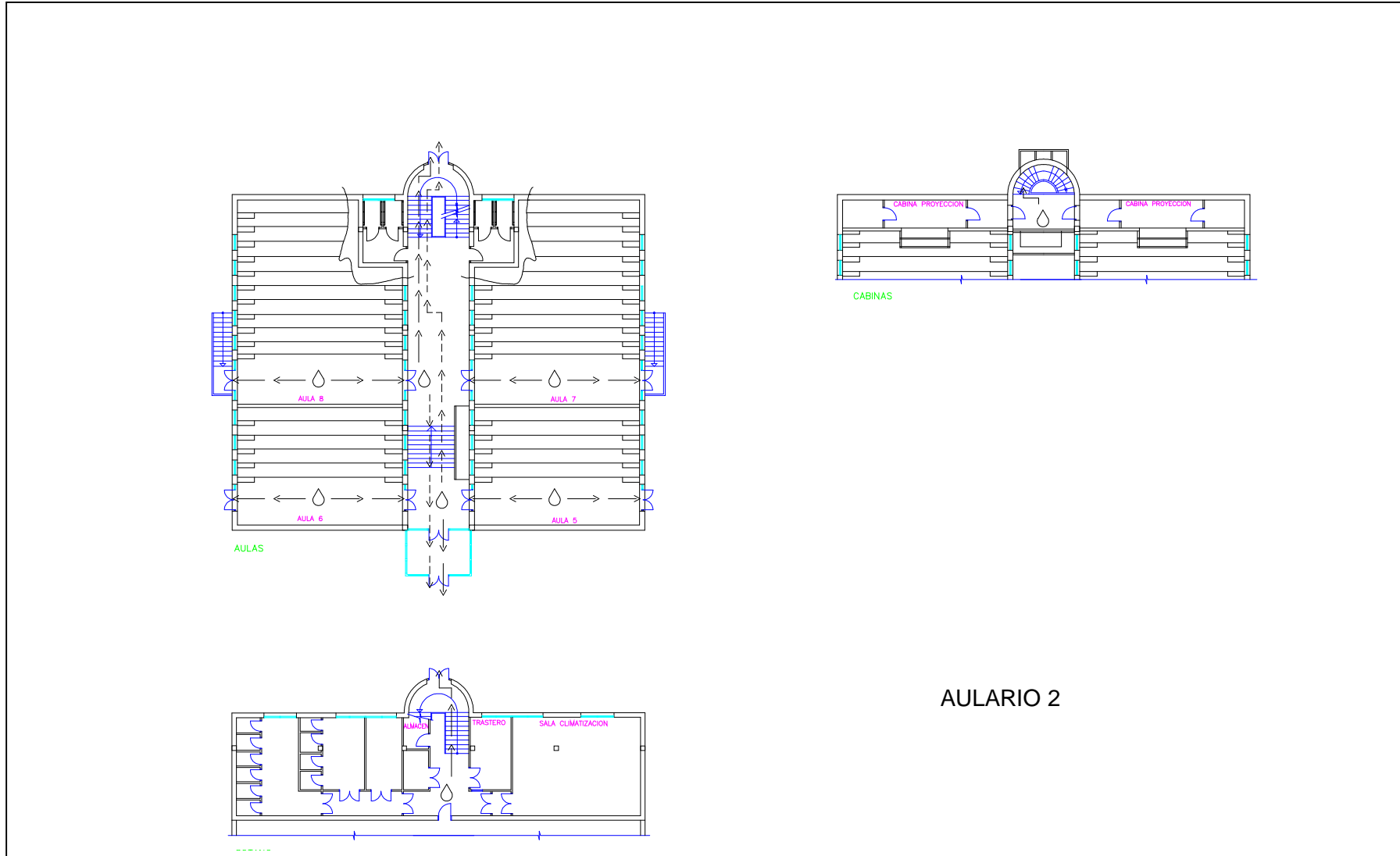
SOTANO

-  USTED SE ENCUENTRA AQUI
-  VÍA PRIMARIA DE EVACUACIÓN
-  VÍA SECUNDARIA DE EVACUACIÓN

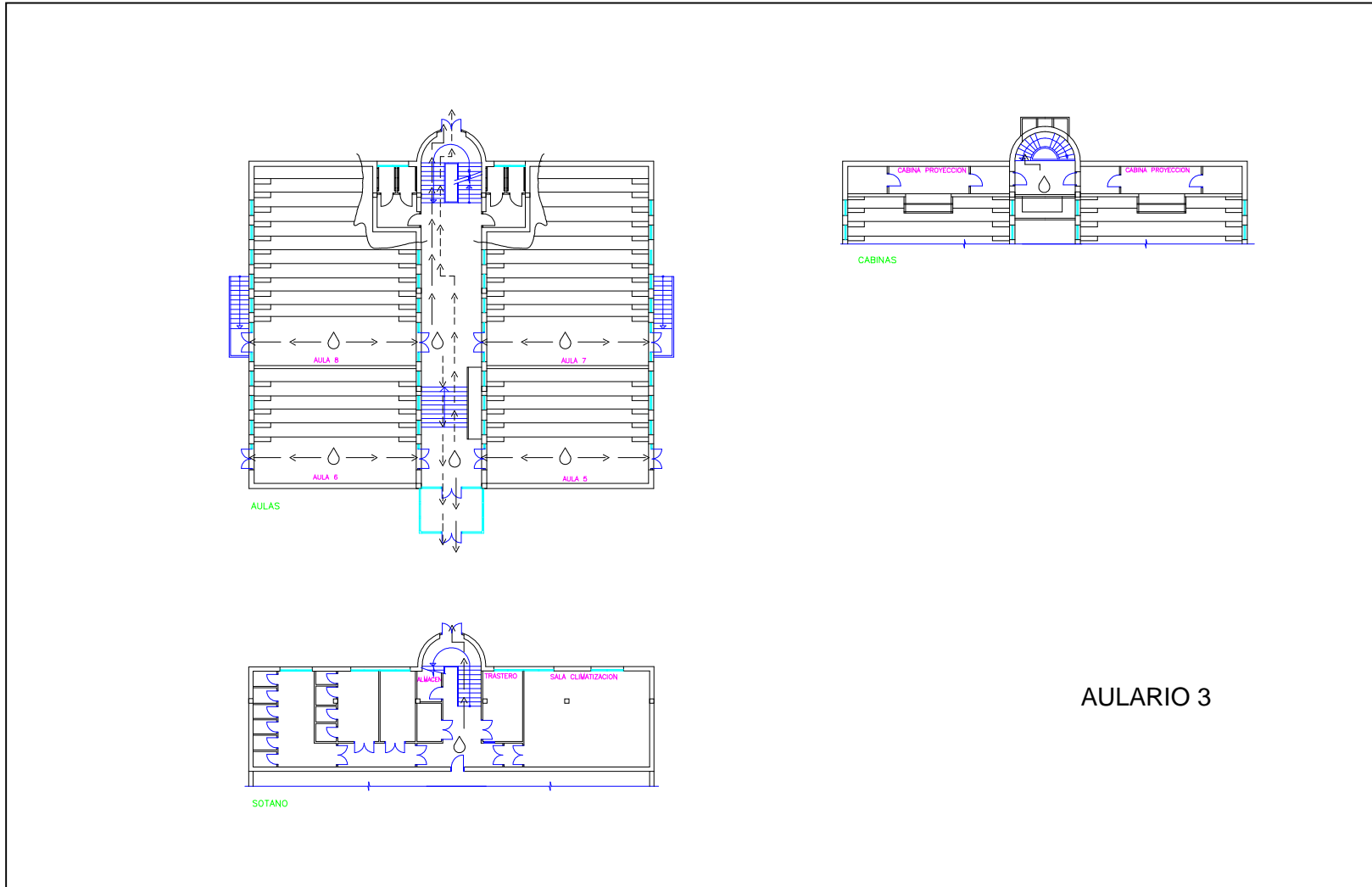
UNIVERSIDAD DE SANTIAGO

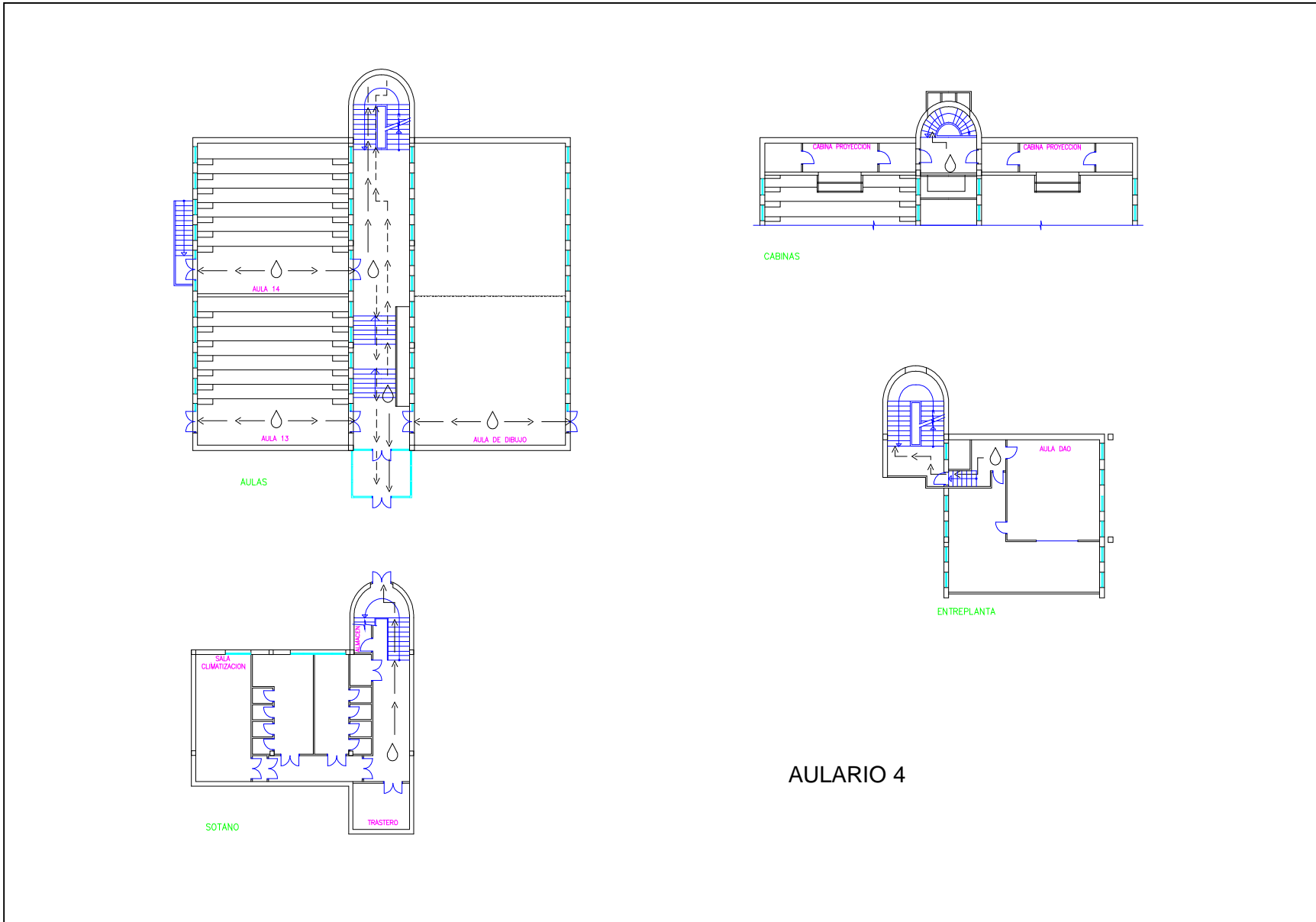


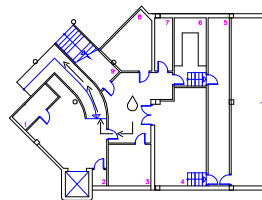
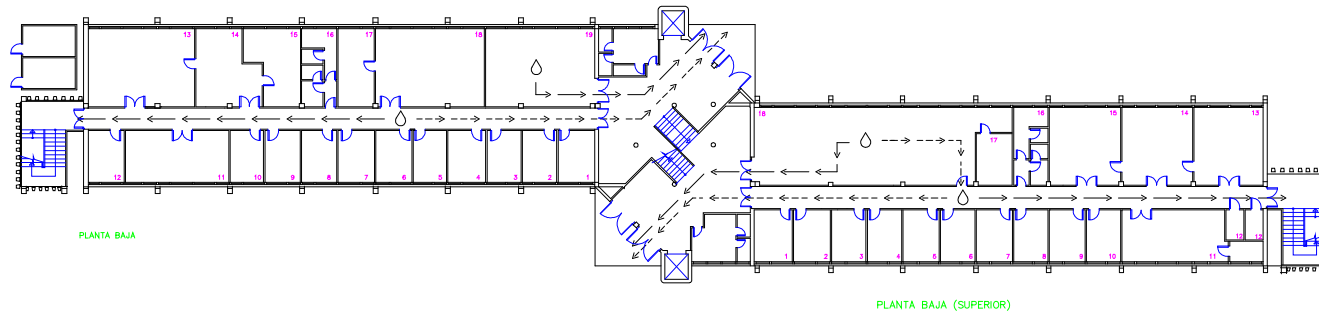
AULARIO 1



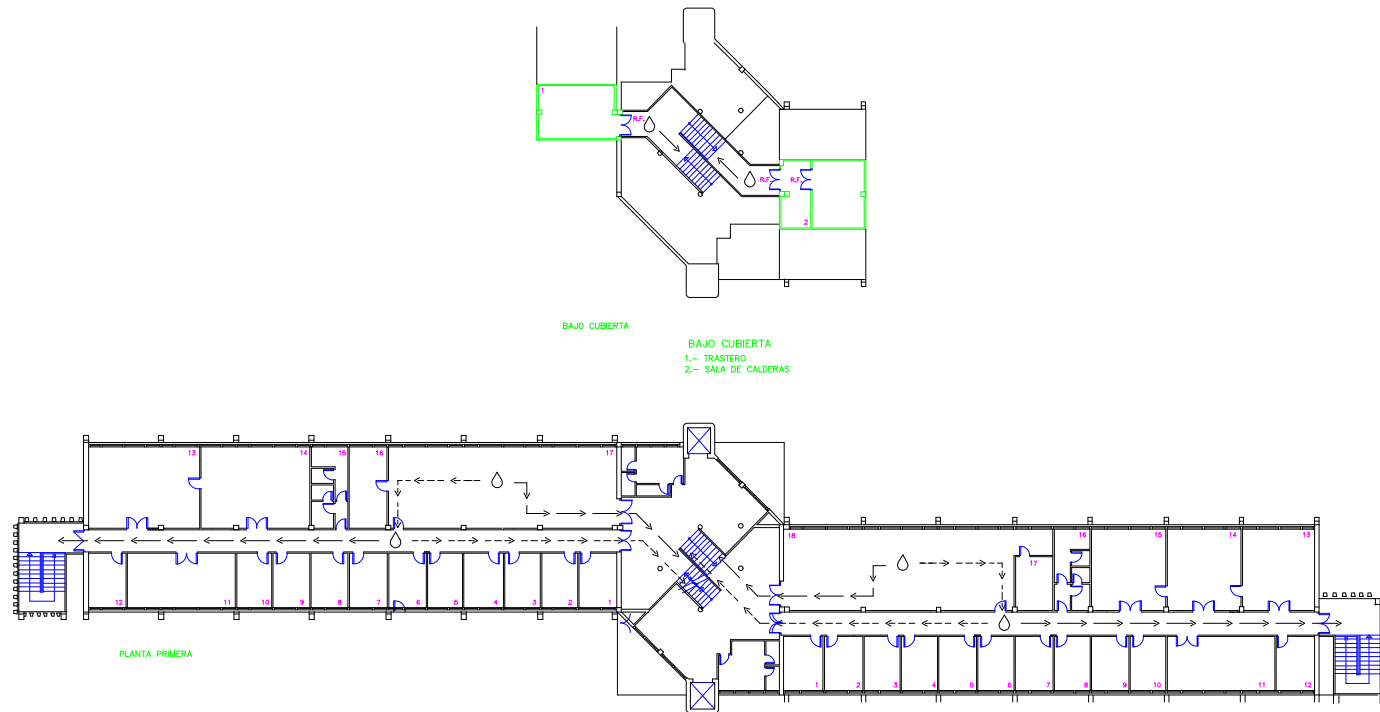
AULARIO 2



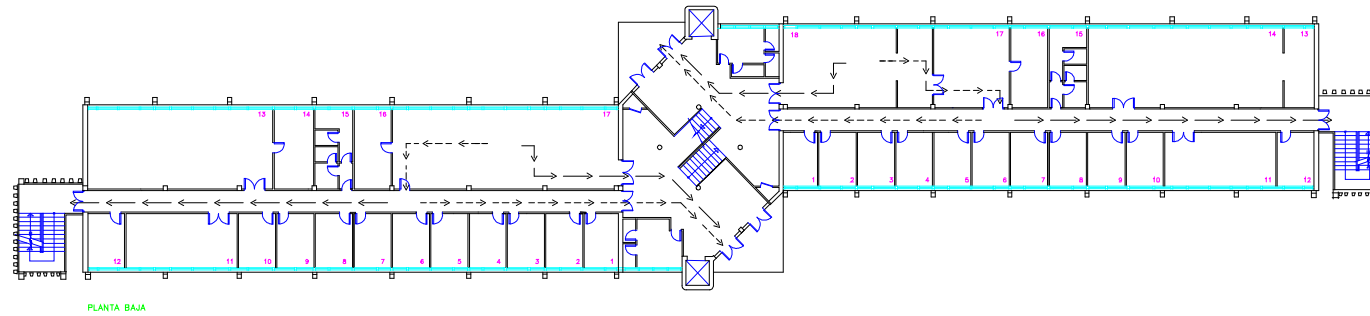




PABELLÓN 1- SÓTANO
Y PLANTA BAJA

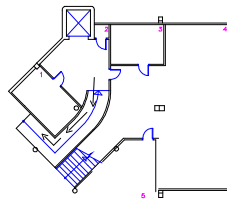


PABELLÓN 1- PLANTA PRIMERA
Y BAIXO CUBIERTA

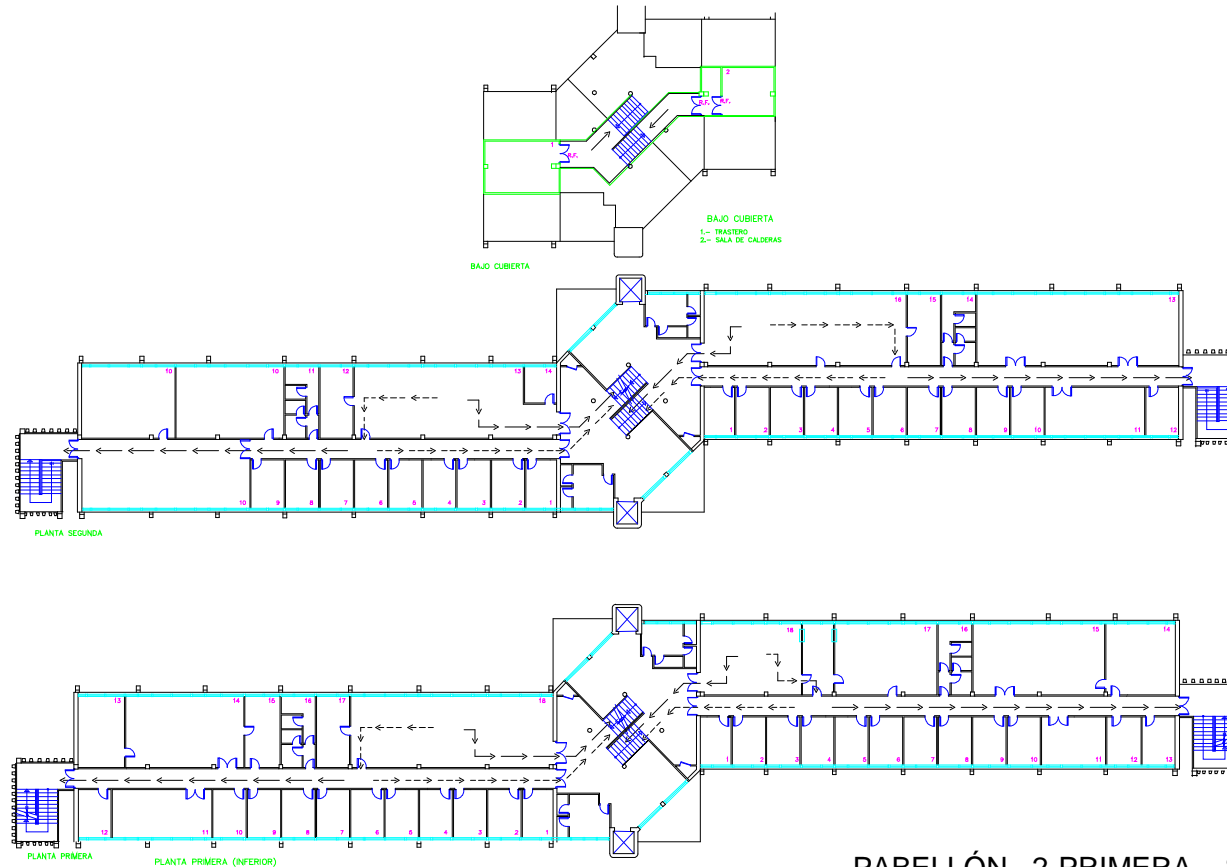


PLANTA BAJA

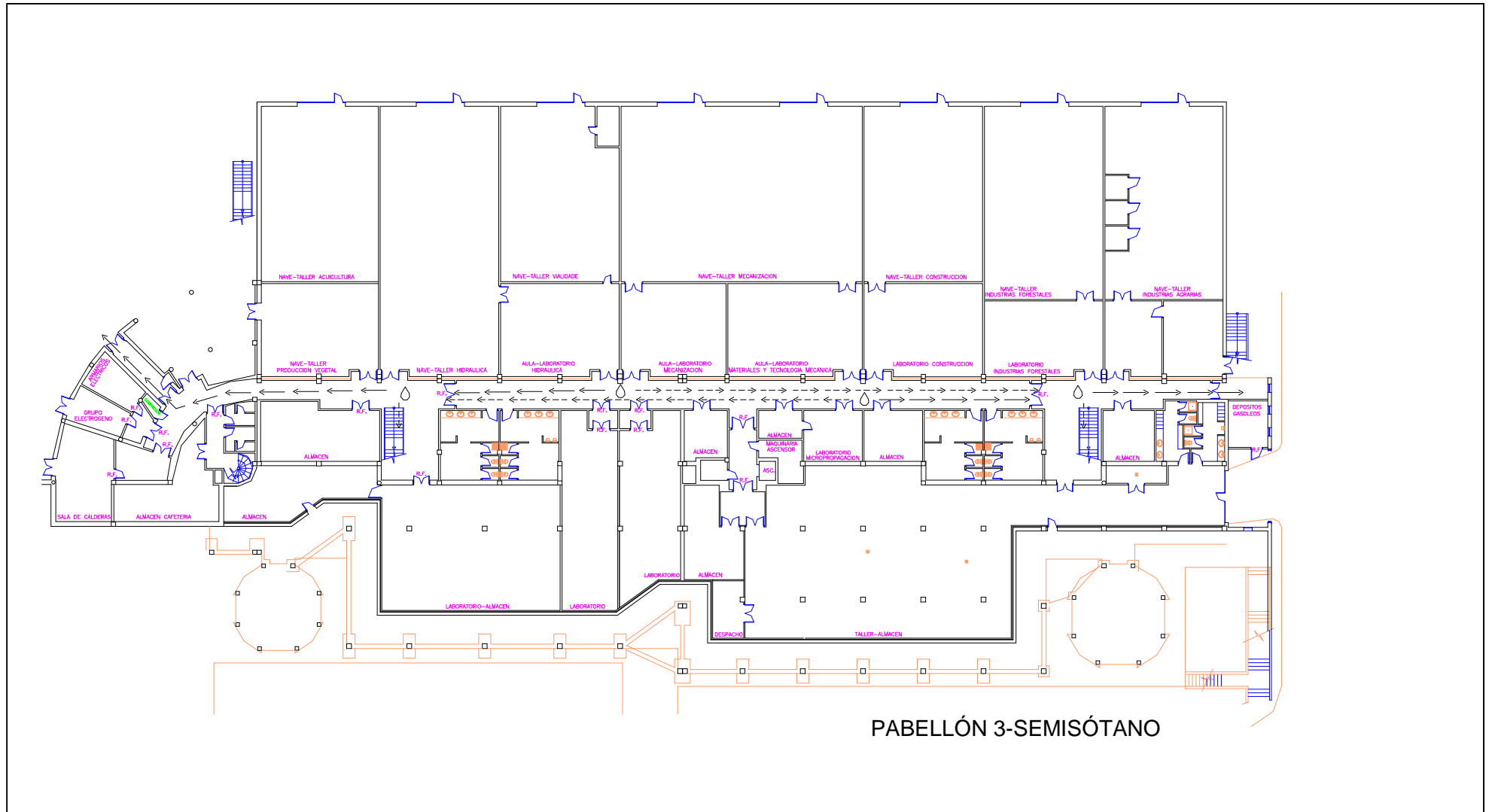
PABELLÓN 2-PLANTA
PRIMERA Y BAIXO CUBIERTA

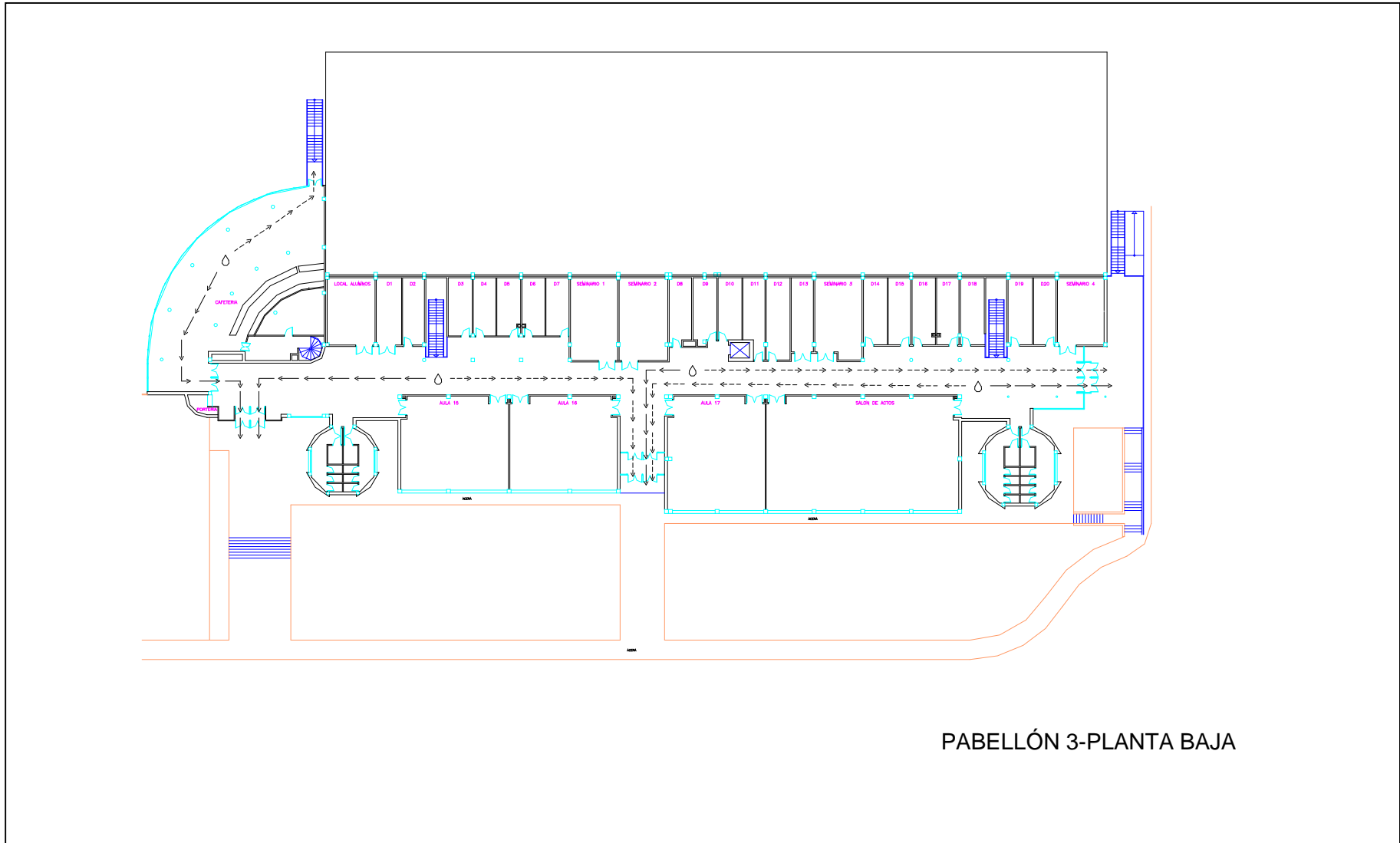


SOTANO



PABELLÓN 2-PRIMERA, SEGUNDA Y
BAIXO CUBIENTA





MEDIOS HUMANOS

Os medios humanos según a actividade que las persoas desenvolven neste Centro Docente, se clasifican en:

- Ajenas ao centro
- Do centro
- Externos de axuda

Los medios humanos se organizan en:

- Persoal no pertencente a grupos de emerxencia,
- **Persoal pertencente a equipos de emerxencia**
- Equipos externos colaboradores

6.ACTUACIÓNS XERAIS

Actuación primaria contra incendios

Pulse o botón de alarma máis próximo

ou Avise a Conserxaría

A) **Ao descubrir o incendio**

1. Peche a porta do local incendiado.
2. Pulse o botón de alarma máis próximo. Avise a Conserxaría, polo teléfono, ou persoalmente.
3. Manteña a calma, non berre.
4. Siga as instrucións dadas polo persoal dos equipos de emerxencia.
5. En caso de que non se atopase ninguén no edificio (en horario de edificio pechado), avise por teléfono a Bombeiros (080 ou 982 210321), e á Patrulla de Seguridade (nº 607 414321). Agarde no acceso ao edificio a chegada de Bombeiros e Patrulla de Seguridade, para guialos ata o lugar do incendio.

B) **En caso de evacuación**

- Baixo ningunha circunstancia se debe expoñer nin vostede nin o persoal a evacuar un perigo por propia iniciativa.
- É preciso manter a calma e non fomentar situacións alarmistas. Debe promover a axuda mutua (controlar reaccións nerviosas).
- Apague todos os equipos eléctricos
- Elimine obstáculos en portas e camiños de evacuación.
- Deixe pechadas as portas e ventás tras o seu paso, asegurándose de que non quede ninguén no interior do recinto. Non peche con chave.
- Axude a evacuar os discapacitados que se atopen na súa área.
- Non se entreteña recollendo os seus obxectos persoais.

- Debe manter en todo momento a calma (controle reaccións nerviosas), non berre e sobre todo non corra, xa que unha caída pode obstaculizar o camiño de evacuación, e a aglomeración e caída doutras persoas con graves consecuencias.
- Non faga uso dos ascensores.
- Nos tramos de escaleira, circule polo exterior destas para favorecer o acceso dos Equipos de Emerxencia.
- Durante a evacuación, non retroceda a buscar outras persoas, xa que entorpecería a evacuación ao resto delas.
- Se existise fume abundante, camiñe abaixado e cubra o nariz e a boca cun pano ou outro tipo de prenda.
- Se lle prendese a roupa, bótese ao chan e rode. Non corra, xa que se o fai activará máis o lume.
- Abandonado o edificio, diríxase á zona de reunión para poder detectar posibles ausencias. Non abandone a zona de reunión ata que se dea a orde. Agarde instrucións.
- Se por algunha razón non puidese chegar a zona segura, deberá comunicalo:
 - Se é posible, ao Posto de Dirección de Emerxencias (Conserxería), quen se encargará de informar sobre a súa situación.
 - Fágao tamén a través das ventás

6. EQUIPOS DE EMERXENCIA

CLASIFICACIÓN

- XEFE DE EMERXENCIA (XE)
- XEFE DE INTERVENCIÓN (XI)
- EQUIPO DE PRIMEIRA INTERVENCIÓN (EPI)
- EQUIPO DE SEGUNDA INTERVENCIÓN (ESI)
- EQUIPO DE ALARMA E EVACUACIÓN (EAE)
- EQUIPO DE ALERTA (EAL)
- EQUIPO DE APOIO (EAP)
- EQUIPO PRIMEIROS AUXILIOS (EPA)

XEFE DE EMERXENCIA (XE)

COMPOSICIÓN

Posto pensado para o director/a, máximo responsable da actividade no centro.

FUNCIONES

- Dirixir e decidir as actuacións previstas e imprevistas que se poidan desenvolver durante a situación de emerxencia
- Decidir, reunindo a maior información posible, o nivel da emerxencia.
- Decidir a evacuación en caso de que sexa necesario.
- Será interlocutor cos Servicios Externos de Axuda (Bombeiros, Policía, etc...)
- Durante a recuperación do Servicios, deberá establecer contías de danos, e formular a recuperación de documentos e obxectos de valor que considere de extremado valor.
- Informar aos medios de comunicación.
- En xeral, asume a dirección e a toma de decisións en situación de emerxencia.

ACTUACIONES ESPECÍFICAS ANTE UN INCENDIO

A. **Ao descubrir o incendio**

1. Peche a porta do local incendiado.
2. Pulse o botón de alarma máis próximo. Avise a Conserxería, polo teléfono ou persoalmente.
3. Ata a chegada do EPSI, comece as primeiras accións de control. Nunca actúe só, fágao sempre por parellas e con vía de escape próxima. Actúen con extintores axeitados á clase de lume.
4. Conseguida a extinción, informe disto a Conserxería. Deixe unha persoa de RETÉN no lugar do sinistro.
5. Se non pode controlar o lume, unha vez se presente o XI no lugar, cédalle o mando e diríxase ao Posto de Dirección de Emerxencias.
6. Dea instrucións ao EAP e ao EPA.
7. De acordo cos informes recibidos por parte do XI, ou do EPSI, dea as instrucións pertinentes para que os EAE inicien a evacuación da zona afectada ou de todo o edificio.
8. Solicite a presenza dos Bombeiros, Policía, e outras axudas exteriores necesarias. Á chegada dos Bombeiros, informe ao responsable do Servicio acerca da situación (localización e orixe do lume, extensión, tipo de combustible, materiais ou equipos de especial perigo na zona afectada e as súas proximidades, etc.), ceda o mando ao seu responsable e preste axuda en todo o que soliciten.
9. Rematada a emerxencia, ordene unha inspección da zona sinistrada. Asegúrese de que no quedan brasas ou conatos de posible reactivación. Deixe unha persoa de RETÉN no lugar do sinistro. Trate de evitar que a auga empregada na extinción cause danos no material e equipamento das plantas inferiores. Coordine a recuperación e salvamento dos bens da zona afectada.
10. Organice o restablecemento dos servicios afectados e a recuperación das actividades no Centro. Mande repoñer e reparar o equipo utilizado. Redacte un informe.

B. Ao ter coñecemento do incendio

1. Acuda ao lugar do sinistro acompañado dun membro dos equipos de emerxencia e avalíe a súa evolución.
2. Siga os mesmos pasos a partir do punto 4 do apartado anterior.

XEFE DA INTERVENCIÓN (XI)

COMPOSICIÓN

Dirección do departamento ou departamentos afectados

FUNCIÓNS

Dirixir as primeiras actuacións dos equipos de Primeira Intervención, de Segunda Intervención, de Alerta e Evacuación e de Primeiros Auxilios, a pé de emerxencia, en coordinación co xefe de emerxencia

ACTUACIÓNS ESPECÍFICAS ANTE UN INCENDIO

A) Ao descubrir un incendio

1. Peche a porta do local incendiado.
2. Pulse o botón de alarma máis próximo. Avise a Conserxería, polo teléfono ou persoalmente.
3. Ata a chegada do EPSI, comece as primeiras accións de control. Nunca actúe só, fágao sempre por parellas e con vía de escape próxima. Actúen con extintores axeitados á clase de lume.
4. Extinguido o lume, informe ao Xefe de Emerxencia, a través de Conserxería. Deixe unha persoa de RETÉN no lugar do sinistro.
5. Se non pode controlar o lume, informe ao Xefe de Emerxencia, propoñendo, cando o considere oportuno, a evacuación da zona ou de todo o edificio.
6. Avise ao persoal ao seu cargo para iniciar a evacuación (EAE).
7. Abandone o lugar, xunto co EAE e o EPSI se a evolución do incendio así o aconsella, despois de comprobar que non queda ninguén na zona
8. Tome medidas para evitar a propagación do lume (peche portas e ventás, retire produtos que aviven o lume) ata a chegada das axudas exteriores.
9. Á chegada dos bombeiros xunto ao XE, informe ao responsable do mesmo sobre a situación (localización e orixe do incendio, extensión, tipo de combustible,

materiais ou equipos de especial perigo na zona afectada e as súas proximidades, etc.), e ceda o mando ao seu responsable prestando a súa axuda en calquera asunto en que sexa solicitada a súa colaboración.

B) **Ao ter coñecemento dun incendio**

1. Diríxase ao lugar do sinistro.
2. Presente nese lugar, dirixa e coordine a actuación do EPSI, EAE e EPA
Siga os mesmos pasos a partir do punto 4 do apartado anterior.

EQUIPOS DE PRIMEIRA INTERVENCIÓN (EPI)

COMPOSICIÓN

Estará constituído por persoas designadas que desenvolvan o seu traballo na zona de actuación de ditos equipos.

FUNCIÓNS

Actuación directa sobre a emerxencia (uso de extintores, mangueras, control do incendio)

EQUIPOS DE SEGUNDA INTERVENCIÓN (ESI)

COMPOSICIÓN

O 1º integrante e o 1º suplente dos equipos de Primeira Intervención das zonas non afectadas pola emerxencia.

FUNCIÓNS

Apoio, se fose necesario, ao Equipo de Primeira Intervención que está actuando na zona onde se presenta a emerxencia.

EQUIPOS DE PRIMEIRA E SEGUNDA INTERVENCIÓN (EPSI)

Non actúe nunca só, fágao sempre por parellas e con vía de escape próxima

ACTUACIÓNS ESPECÍFICAS ANTE UN INCENDIO

A. Ao descubrir o incendio

1. Peche a porta do local incendiado.
2. Pulse o botón de alarma máis próximo. Avise a Conserxería, polo teléfono ou persoalmente. Manteña a calma, non berre.
3. Ata a chegada do Xefe de Intervención e do EPSI, comece as primeiras accións de control. Nunca actúe só, fágao sempre por parellas e con vía de escape próxima. Actúen con extintores axeitados á clase de lume.
4. Extinguido o lume, quede un de RETÉN. O Xefe de Intervención (XI) informa disto ao Xefe de Emerxencia (XE).
5. Se non acadan extingui-lo, comuníquenllo ao Xefe de Emerxencia.
6. Eviten a propagación do incendio (pechen portas e ventás, retiren produtos que aviven o lume) ata a chegada das axudas exteriores.

B) Ao ter notificación do incendio

1. Acuda ao lugar que lle indiquen acompañado doutro membro do EPSI.
2. Inicie baixo a supervisión do XI, a extinción con extintores axeitados á clase de lume.
3. Extinguido o lume, quede un de RETÉN. O XI informa ao XE.
4. Se non é posible a extinción, comuníquenllo ao XE e eviten a propagación do incendio (pechen portas e ventás, retiren produtos que aviven o lume). Preparen, se coñecen o manexo, a BIE máis próxima. Agarde en lugar seguro a chegada dos Bombeiros
5. Póñanse a disposición dos Bombeiros e colaboren no que soliciten, sempre co consentimento do XE.

C) Ao recibir a orde de evacuación

1. Soamente evacuará a instancias do XI, do XE ou pola súa propia decisión ante o desenvolvemento da emerxencia.
2. Se reciben a orde de evacuación, evite a propagación do lume (pechen portas e ventás, retiren produtos que aviven o lume).
3. Diríxanse ao exterior do edificio (Zona de reunión exterior), agarden a chegada dos Bombeiros e infórmenos de :
 - a) Situación e proporcións do sinistro
 - b) Localización dos medios de extinción.

EQUIPOS DE ALARMA E EVACUACIÓN (EAE)

COMPOSICIÓN

Estará constituído por persoas designadas que desenvolven o seu traballo na zona de actuación de ditos equipos.

FUNCIONES

Axuda na evacuación a todas as persoas que se atopen no edificio.

Son os encargados de asegurar que non quede ninguén no edificio en caso de que se ordene a evacuación, indicar as saídas máis axeitadas, etc.

ACTUACIONES ESPECÍFICAS ANTE UN INCENDIO

A) Ao descubrir un incendio

1. Peche a porta do local incendiado.
2. Pulse o botón de alarma máis próximo. Avise a Conserxería, polo teléfono ou persoalmente. Manteña a calma, non berre.
3. Ata a chegada do Xefe de Intervención e do EPSI, comece as primeiras accións de control. Nunca actúe só, fágao sempre por parellas e con vía de escape próxima. Actúen con extintores axeitados á clase de lume.
4. Localice ao resto do equipo da súa zona en previsión dunha evacuación.

B) Ao recibir a orde de evacuación

1. A orde pode ser recibida polos avisadores acústicos de alarma, teléfono ou por outro membro dos equipos de emerxencia.
2. Comprobe a accesibilidade dos camiños de evacuación, retire calquera obstáculo posible e decida o camiño a seguir.
3. Comprobe que non queda ninguén na zona. Pechen as portas para deixar claro que non queda ninguén na zona (coloquen algún obxecto).
4. No exterior, dirixa ao persoal á Zona de Reunión.
5. Realice o recento de persoas.
6. Comunique ao Xefe de Emerxencia (XE) posibles ausencias que detecten.

EQUIPO DE ALERTA (EAL)

COMPOSICIÓN

Constituído en período diúrno normal e de vacacións por conserxería, vixilantes e central de comunicacións, e durante os períodos nocturnos e festivos estará formado polos vixilantes (patrullas de vixilancia)

FUNCIONES

Funcións principais de intercomunicación entre os distintos equipos internos e externos.

ACTUACIONES ESPECÍFICAS ANTE UN INCENDIO

Conserxería:

A. **Fase de detección**

1. Detección automática: Identifique a zona na central de incendios e acuda a dita zona para realizar a comprobación da alarma e avaliar a situación. Confirmado o sinistro:
 - Peche a porta do local incendiado.
 - Pulse o botón de alarma máis próximo. Avise ao EPSI da zona. Manteña a calma, non berre.
 - Ata a chegada do EPSI e do Xefe de Intervención, comece as primeiras accións de control. Nunca actúe só, fágao sempre por parellas e con vía de escape próxima. Actúen con extintores axeitados á clase de lume.

- Extinguido o lume, quede un de RETÉN. O Xefe de Intervención (XI) informa ao Xefe de Emerxencia (XE).
 - Se non poden controlar o lume, unha vez presente o EPSI no lugar, informen ao Xefe de Emerxencia e diríxanse ao Posto de Dirección de Emerxencias (Conserxería).
2. Detección telefónica ou persoal: Avise ao XE, e ao XI, EPSI e EAE da zona afectada.
 3. En ambos casos pasa a fase de alarma interior.

B. Transmisión da alarma interior

De acordo coas instrucións do XE:

1. Avise ao Equipo de Apoio.
2. Avise á Patrulla de Seguridade.

C. Transmisión de alarma exterior

De acordo coas instrucións do XE:

1. Avise ás axudas exteriores : Bombeiros, policía, emerxencias médicas, etc.
2. Espere confirmación de Bombeiros.
3. Quede pendente das instrucións que lle poida dar o Xefe de Emerxencia.

D. Transmisión da orde de evacuación

1. Planta afectada.
2. Plantas por enriba da planta afectada, comezando pola inmediatamente superior.
3. : Plantas por debaixo da planta afectada.

NOTA: Teña en lugar visible os teléfonos de emerxencia (Bombeiros, Protección Civil, ambulancias, Policía Nacional, Policía Local, Patrulla de Seguridade, e centros sanitarios) e os correspondentes ás persoas implicadas no Plan de Emerxencia actualizadas permanentemente

Patrulla de seguridade

A. Edificio pechado (Días festivos, horario nocturno, etc.).

1. Ao ter coñecemento da existencia dun conato de emerxencia, a Patrulla de Seguridade acudirá ao lugar para verificar o sinistro.

2. Confirmado o sinistro, activará o botón de alarma máis próximo, solicitará axudas exteriores (Bombeiros, Policía, etc.), e levará a cabo as primeiras accións de control e neutralización do sinistro, ata onde alcancen as súas posibilidades.
3. Se non pode controlar o lume, evite a propagación (peche portas e ventás, retire produtos que aviven o lume).
4. Comprobe que non queda ninguén na zona. Ordene a evacuación da área, se houberse alguén no edificio.
5. Á chegada das axudas exteriores, informe aos responsables sobre a situación (orixe do incendio, extensión, tipo de combustible, etc.) e preste a súa axuda en calquera asunto en que sexa solicitada a súa colaboración. Extinguido o lume, quede un de RETÉN.
6. Informe ao Xefe de Emerxencia e Responsables de Seguridade do acontecido.

B. Edificio aberto.

1. Ao descubrir un incendio ou ter notificación dun incendio :
 - Siga as actuacións contra incendios indicadas para PERSOAL DE SEGURIDADE.
2. Ao ser requirido polo Xefe de Emerxencia dun Centro :
 - Siga as instrucións dadas polo Xefe de Emerxencia do Centro, e as actuacións indicadas para EQUIPO DE APOIO (EAP). SERVICIO DE SEGURIDADE. PATRULLA.

Persoal de seguridade:

Non actúe nunca só, fágao sempre por parellas e con vía de escape próxima

A. Ao descubrir un incendio

1. Peche a porta do local incendiado.
2. Pulse o botón de alarma máis próximo. Avise a Conserxería, polo teléfono ou persoalmente.
3. Ata a chegada do Xefe de Intervención e do EPSI, comece as primeiras accións de control. Nunca actúe só, fágao sempre por parellas e con vía de escape próxima. Actúen con extintores axeitados á clase de lume
4. Extinguido o lume, quede un de RETÉN. O Xefe de Intervención (XI) informará ao Xefe de Emerxencia (XE).
5. Se non logran extingui-lo, comuníquenllo ao Xefe de Emerxencia.

6. Eviten a propagación do incendio (pechen portas e ventás, retiren produtos que aviven o lume) ata a chegada das axudas exteriores.

B. Ao ter notificación dun incendio

1. Acuda ao lugar que lle indiquen acompañado doutro membro de seguridade ou do EPSI.
2. Inicie baixo a supervisión do XI, a extinción con extintores axeitados á clase de lume.
3. Extinguido o lume, quede un de RETÉN. O XI informa ao XE.
4. Se non é posible a extinción, comuníquenllo ao XE e eviten a propagación do incendio (pechen portas e ventás, retire produtos que aviven o lume). Preparen e utilicen, se coñecen o manexo, a BIE máis próxima. Agarden en lugar seguro a chegada dos Bombeiros.
5. Póñanse a disposición dos Bombeiros e colabore no que soliciten, sempre co consentimento do XE.

C. **Ao recibir a orde de evacuación**

Soamente evacuarán a instancias do XI, do XE ou pola súa propia decisión ante o desenvolvemento da emerxencia

1. Se reciben a orde de evacuación, eviten a propagación do lume (pechen portas e ventás, retiren produtos que aviven o incendio).
3. Diríxanse ao exterior do edificio (Zona de reunión exterior), agarden a chegada dos Bombeiros e infórmenos de:
 - a) Situación e proporcións do sinistro.
 - b) Localización dos medios de extinción.

EQUIPOS PRIMEIROS AUXILIOS (EPA)

COMPOSICIÓN

Son os mesmos compoñentes dos Equipos de Alarma e Evacuación, unha vez realizada a evacuación da zona

FUNCIÓNS

Prestar axuda de primeiros auxilios aos posibles feridos.

ACTUACIÓNS

1. Diríxase inmediatamente ao Posto de Dirección de Emerxencias. Agarde instrucións do Xefe de Emerxencia.
2. As accións que haberá de levar a cabo serán:
 - Prestar primeiros auxilios aos lesionados na emerxencia.
 - Organizar a evacuación a centros asistenciais dos que precisen asistencia.
 - Cooperar cos servicios asistenciais en todo aquilo que soliciten

ZONAS DE ACTUACIÓN DE EMERXENCIA

Este centro de trabajo divídese en 7 zonas de actuación de emerxencia que corresponden ás seguintes áreas:

- **PABELLON-I.** PLANTAS SOTANO E BAIXA (INFERIOR y SUPERIOR)
- **PABELLON-I.** PLANTA 1ª (INFERIOR y SUPERIOR) y BAIXO CUBIERTA
- **PABELLON-II.** PLANTAS SOTANO y BAJA (INFERIOR y SUPERIOR)
- **PABELLON-II.** PLANTA 1ª (INFERIOR y SUPERIOR)
- **PABELLON-II.** PLANTAS 2ª (INFERIOR y SUPERIOR) y BAIXO CUBERTA
- **PABELLÓN-III..**PLANTAS BAIXA E SEMISOTANO
- **EDIFICIO ADMINISTRATIVO y AULARIOS 1-2-3-4**

ESQUEMA DOS EQUIPOS POR ZONAS DE ACTUACIÓN

- XEFE DE INTERVENCIÓN (XI) por zona
- EQUIPO DE PRIMEIRA INTERVENCIÓN (EPI)
- EQUIPO DE ALARMA E EVACUACIÓN (EAE) por zona.

7. OUTROS DATOS SALIENTABLES

CENTRO DE COORDINACIÓN

- Conserxería en planta baixa

PUNTOS DE REUNIÓN INTERIORES

Son os puntos onde se van reunir os equipos de emerxencia unha vez oído o aviso de alarma



- **Edificio Administrativo y aularios:**
 - Planta Baixa fronte a Conserxería **Pabellón 1**
 - Vestíbulo da Planta Baixa Inferior
 - Vestíbulo de la Planta Primeira Inferior **Pabellón 2**
 - Vestíbulo da Planta Baixa Inferior
 - Vestíbulo da Planta Primeira Inferior
 - Vestíbulo da Planta Segunda Inferior **Pabellón 3**
- Planta Baja fronte a ascensor

PUNTOS DE ENCONTRO EXTERIORES

Son os puntos onde o persoal se debe reunir unha vez levada a cabo a evacuación do edificio co propósito de ser controlado.

- **Edificio Administrativo, Aularios 3,4 e Pabellón 2:**
 - Zona verde entre o Pabellón 2, o Aulario 4 e a Biblioteca Intercentros
- **Aularios 1 y 2, Pabellón 1**
 - Zona verde existente na dereita do Aulario 1 e Pabellón 1
- **Pabellón 3**
- Un punto de encontro en ambos extremos do edificio

MEDIOS DE COMUNICACIÓN

- Teléfonos internos en despachos
- Teléfonos móbiles
- Medios de localización persoal
- Sirenas de alarma

AVISOS DE ALARMA

- *Emerxencia parcial*

Actuar sobre o botón do sector afectado que activa as sirenas do sector e envía simultaneamente sinais de alarma á central de incendios (centro de mando do edificio) e á central receptora de alarmas. A sirena activada emite sons continuos.

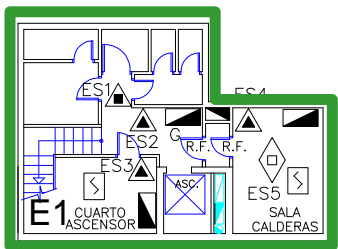
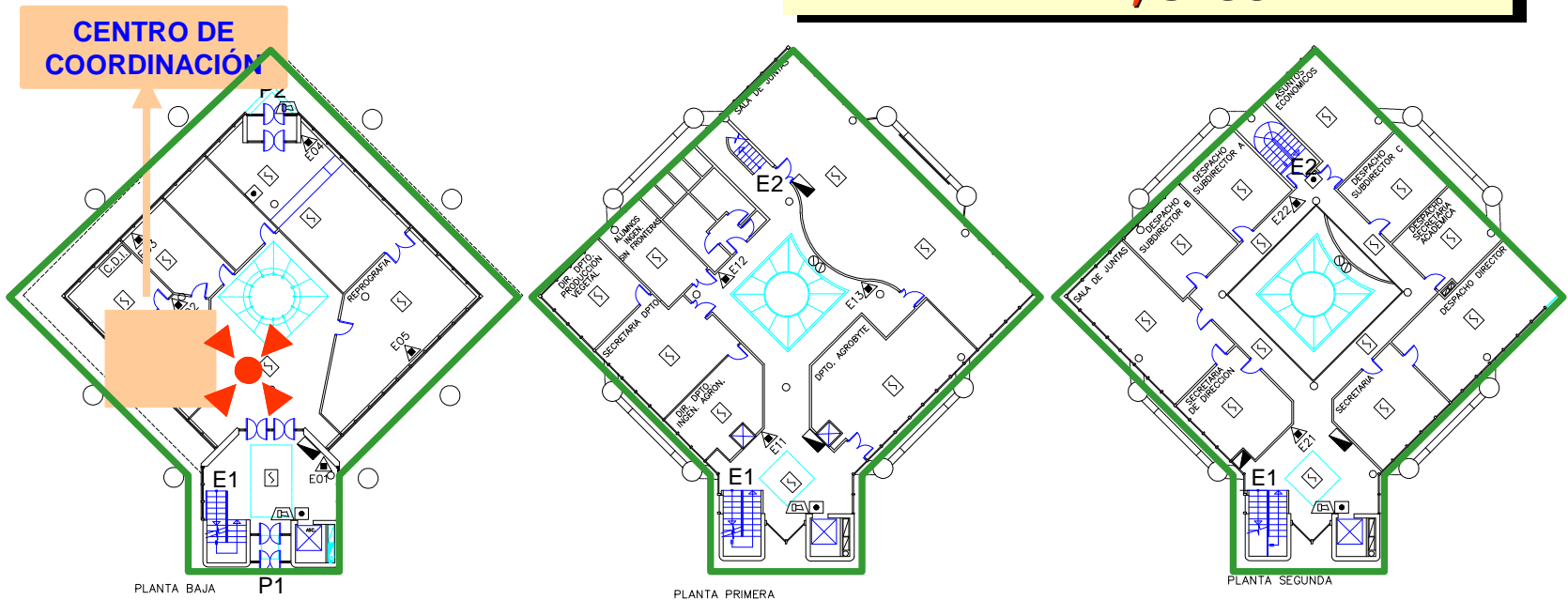
-Comunicar persoalmente ou por extensión telefónica ao mando ou persoal afectado.

- *Emerxencia xeral*

Actuar sobre o botón de alarma xeral, situado no centro de mando do edificio (conserxería), que activa todas as sirenas do edificio emite son continuo e indica que é necesaria a evacuación do edificio.

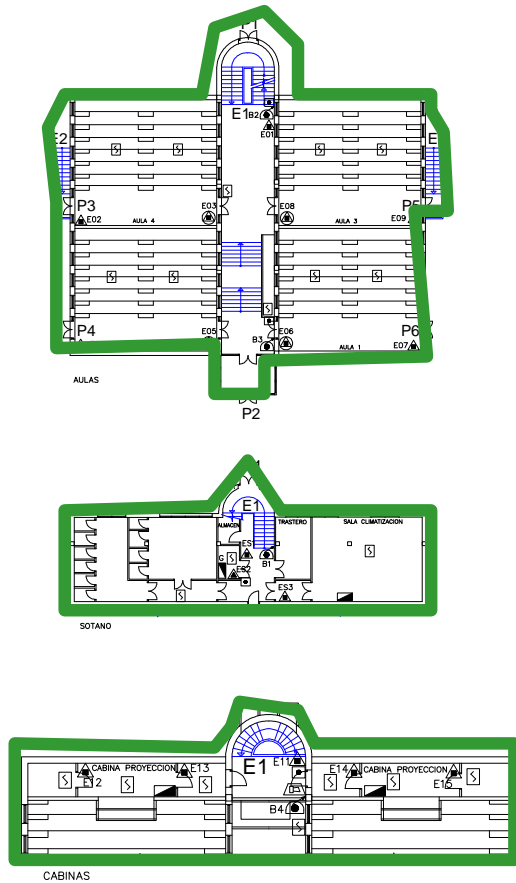
TELÉFONOS DE EMERXENCIAS		
SERVIZO		TELÉFONO
	TELÉFONO ÚNICO DE EMERXENCIAS	112
	BOMBEIROS	080 982 210321
	URXENCIAS MÉDICAS	061
	SERVIZO VIXILANCIA USC (24 horas)	609 827928
	HOSPITAL XERAL CALDE	982 296000
	POLICÍA LOCAL	092 982 297110
	POLICÍA NACIONAL	091 982 265118
	GARDA CIVIL	062
	PROTECCIÓN CIVIL	982 294555
	INSTITUTO DE TOXICOLOXÍA	91420
	TELEFONOS INTERNOS DA USC :	
	SERVIZO DE PREVENCIÓN – Universidade de Santiago (10:00-14:00 h)	Ext : 33333
	SERVIZO DE VIXILANCIA DA SAÚDE DA USC en Lugo	Ext:22444
	SERVIZO DE PROTECCIÓN RADIOLÓXICA DA USC	Ext : 33335
	ÁREA DE XESTIÓN DE RESIDUOS DA USC	Ext : 33334
	ÁREA DE SEGURIDADE	Ext : 33332

PLANTA SOTANO, P. BAJA, PRIMERA, SEGUNDA

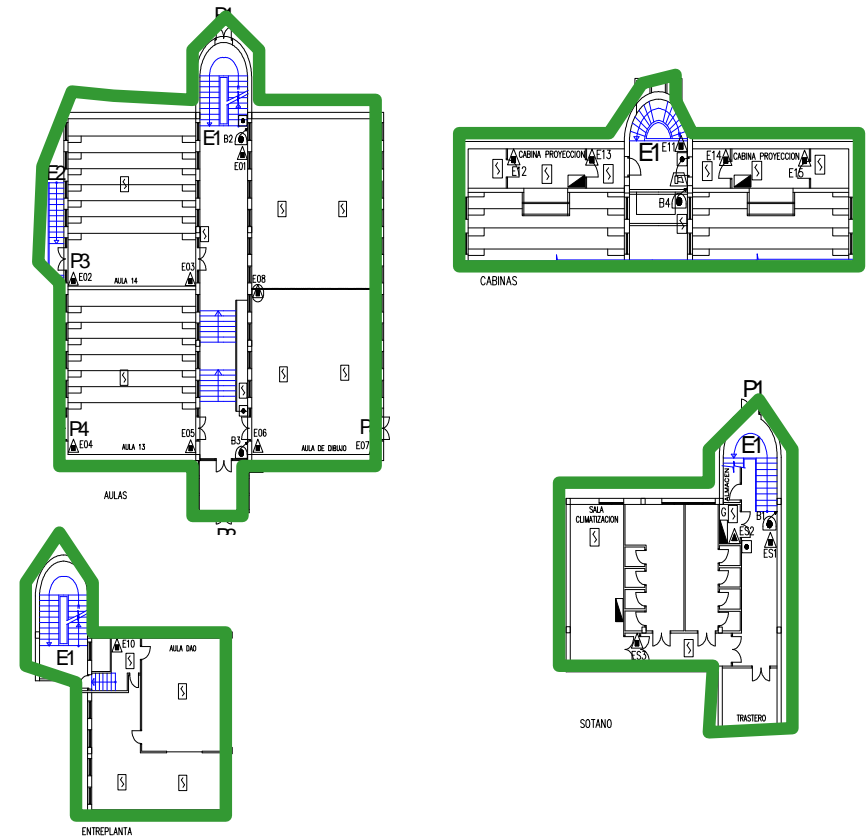


EDIFICIO ADMINISTRATIVO

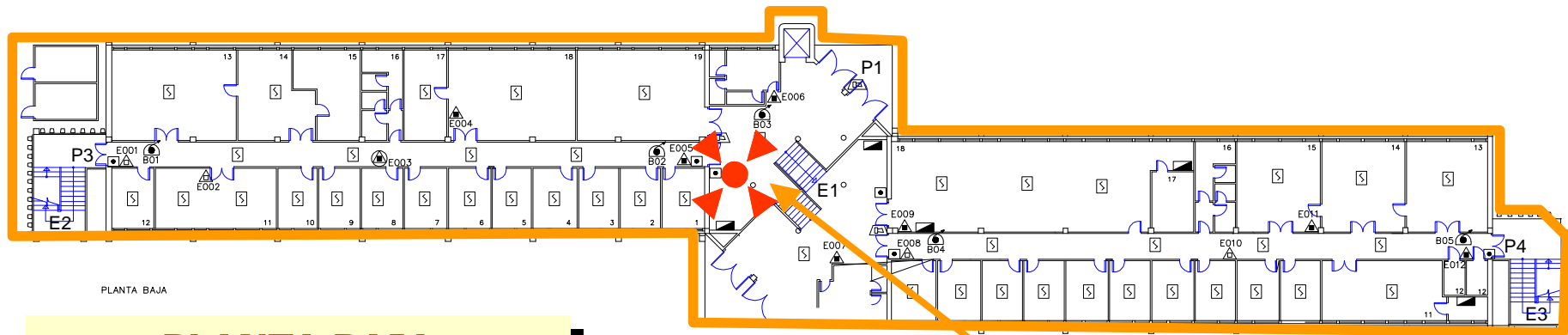
AULARIO 1, 2, 3



AULARIO 4

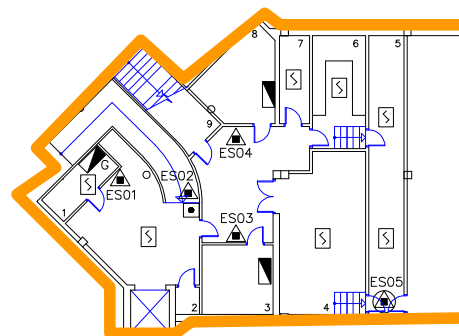


PABELLÓN 1



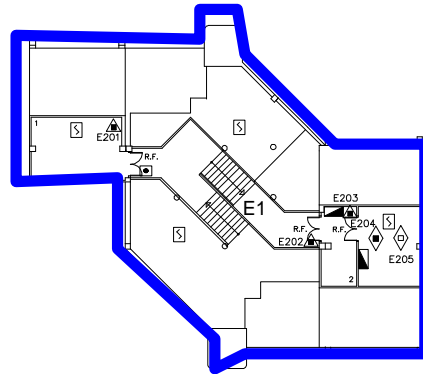
PLANTA BAJA

1 JI + 1 EPI + 1 EAE

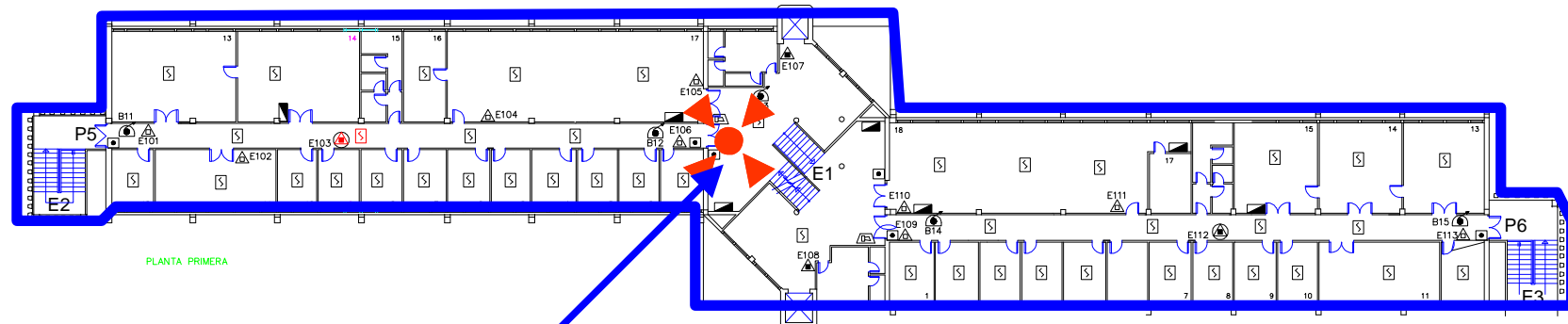


SÓTANO

PABELLÓN 1



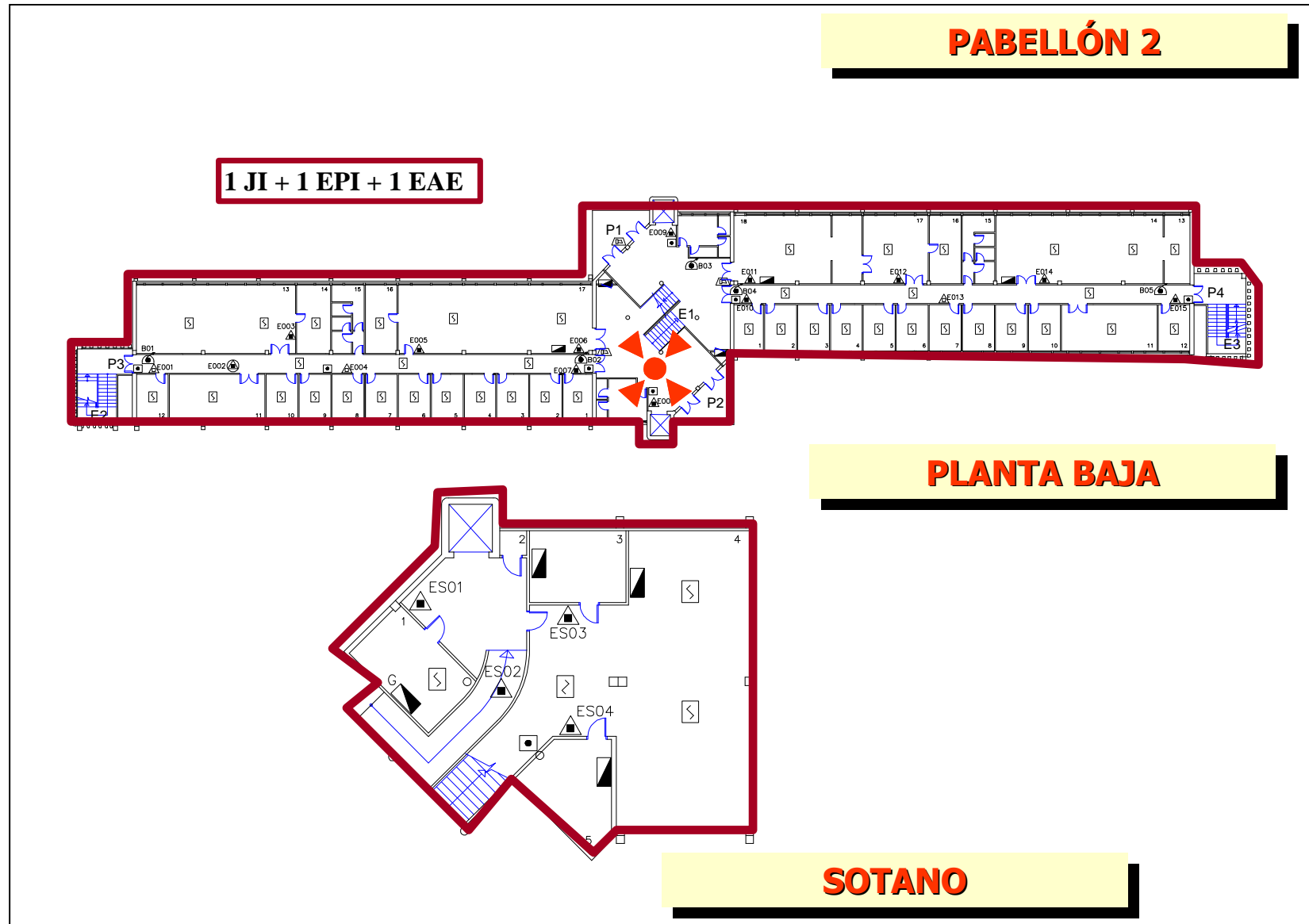
BAJO CUBIERTA



PLANTA PRIMERA

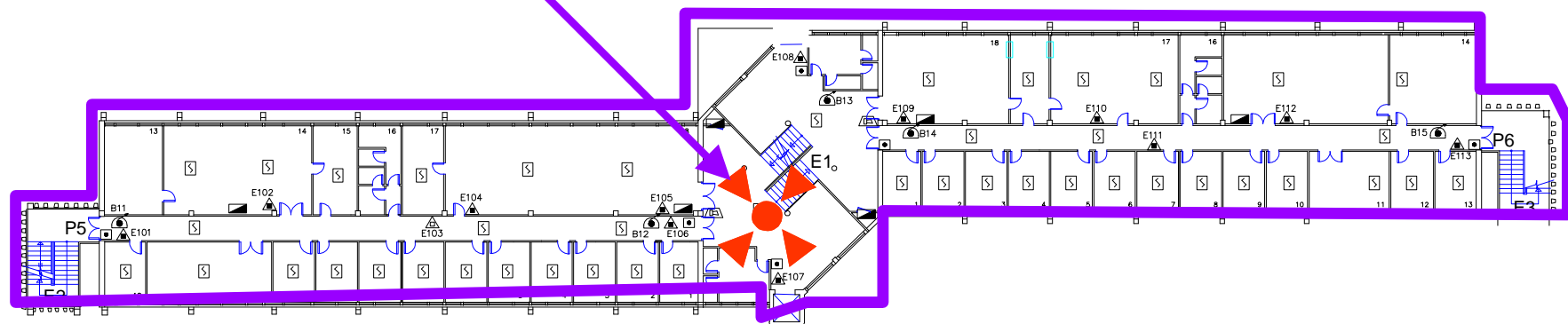
1 JI + 1 EPI + 1 EAE

PLANTA PRIMERA



PABELLÓN 2

1 JI + 1 EPI + 1 EAE



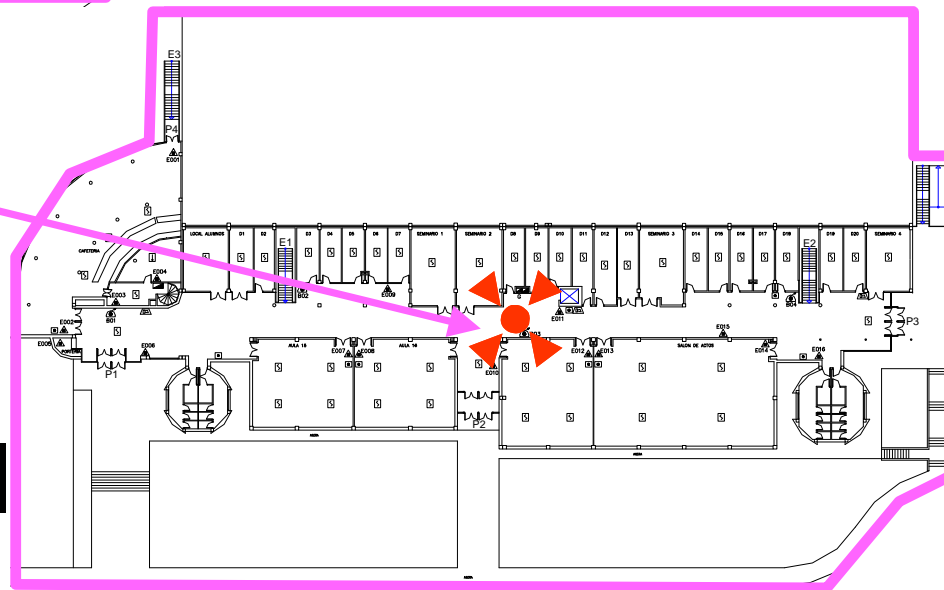
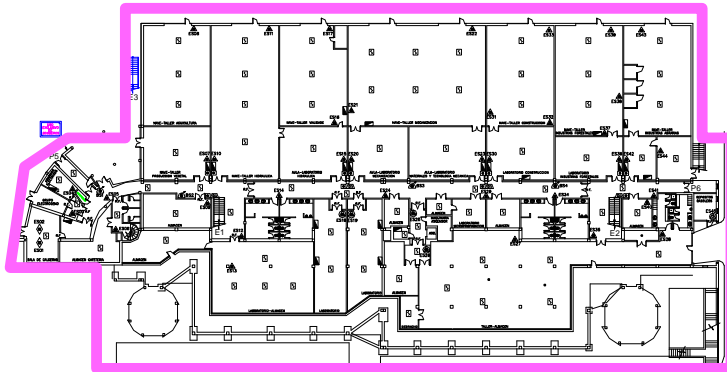
PLANTA PRIMERA

PABELLÓN 3

SEMISÓTANO

1 JI + 1 EPI + 1 EAE

PLANTA BAJA



8.FICHAS DE EQUIPOS DE EVACUACIÓN

CENTRO: ESCOLA POLITÉCNICA SUPERIOR 0607

COMPONENTES DE EQUIPOS

Zona: PARA TODO EL CENTRO

Equipo	Componente	Nombre	Puesto de trabajo	Jornada	Tlf. Contacto	E-MAIL
Coordinador de la Emergencia	Dirección	Javier Bueno Lema	Director	Mañá	40211	bueno@lugo.usc.es
		Emilio Carral Vilariño	Subdirector de Infraestructuras de Estudiantes	Mañá	40239	evcarral@lugo.usc.es
		Teresa Rodríguez López	Secretaria	Mañá	40236	babosa@usc.es
	Suplentes	Begoña Martín López	Subdirectora de Prácticas	Tarde	23014	bemalo@lugo.usc.es
		Francisco Javier López González	Subdirector de Organización Académica	Tarde	23013	ribadeo@lugo.usc.es

NOTA: Entre Componentes y Suplentes, no quedara una Jornada (Mañana o Tarde), sin cubrir por una persona.

COMPONENTES DE EQUIPOS

Centro: ESCUELA POLITECNIA SUPERIOR de LUGO

Zona: PARA TODA LA E.P.S.

Equipo	Componente	Nombre	Puesto de Trabajo	Jornada	Tlf. Contacto	E-MAIL
De alerta	1 Componente	Enrique Tacón Fernández	Conserjería	Mañá	23008	etacon@lugo.usc.es
	2 Componente	Javier Rodríguez Núñez	Conserjería	Tarde	23008	javiern@lugo.usc.es
	1 Suplente	M ^a José Astariz Carballeira	Conserjería	Mañá	23008	astariz@lugo.usc.es
	2 Suplente	Alfonso Insua Estévez	Conserjería	Tarde	23008	eualfonso@hotmail.com

NOTA: Entre Componentes y Suplentes, no quedara una Jornada (Mañana, Tarde o Noche), sin cubrir por una persona.

COMPONENTES DE EQUIPOS

Centro: ESCUELA POLITECNIA SUPERIOR de LUGO

 Zona: PABELLON-I. PLANTAS SOTANO y BAJA (INFERIOR y SUPERIOR)

Equipo	Componente	Nombre	Puesto de Trabajo	Jornada	Telf. Contacto	E-MAIL
Apoyo o Jefe de intervención	Responsable Zona	Emilio Carral Vilariño	Subdirector de Infraestructuras e Estudiantes	Mañá	40289	evcarral@lugo.usc.es
	Suplente	Begoña Martín López	Subdirectora de Prácticas	Tarde	23014	bemalo@lugo.usc.es
EPI o ESI	1 Componente	Cristina Cabaleiro Sobrino		Mañá	23101	pvcabsob@lugo.usc.es
	2 Componente	Pilar González Hernández		Tarde	23106	pilargh@lugo.usc.es
	1 Suplente	Fina Lombardero Díaz		Mañá	23150	flombard@lugo.usc.es
	2 Suplente	M ^a José Fernández Sanjurjo		Tarde	23141	mariajo@lugo.usc.es

EAE o EPA	1 Componente	Mario Hernández Rodríguez		Mañá	23115	emhern@lugo.usc.es
	2 Componente	Rosa Mosquera Losada		Tarde	23109	romos@lugo.usc.es
	3 Componente	Roque Rodríguez Soalleiro		Mañá	23107	roquers@lugo.usc.es
	1 Suplente	Benigno Ruiz Nogueira		Mañá	23113	bruizn@lugo.usc.es
	2 Suplente	Belén Díaz Hernández		Tarde	23102	belendh@lugo.usc.es
	3 Suplente	Manuel Rodríguez Guitián		Mañá	23103	fageta@lugo.usc.es

NOTA: Entre Componentes y Suplentes, no quedara una Jornada (Mañana o Tarde), sin cubrir por una persona.

Cada EPI actúa en su zona, pasando como ESI a las zonas afectadas próximas.

Los EPA se obtendrán, previa formación adecuada, de los EAE.

COMPONENTES DE EQUIPOS

Centro: ESCUELA POLITECNIA SUPERIOR de LUGO

Zona: PABELLON-I. PLANTA 1ª (INFERIOR y SUPERIOR) y BAJO CUBIERTA

Equipo	Componente	Nombre	Puesto de Trabajo	Jornada	Telf. Contacto	E-MAIL
Apoyo o Jefe de intervención	Responsable Zona	Emilio Carral Vilariño	Subdirector de Infraestructuras e Estudiantes	Mañá	40289	evcarral@lugo.usc.es
	Suplente	Begoña Martín López	Subdirectora de Prácticas	Tarde	23014	bemalo@lugo.usc.es
EPI o ESI	1 Componente	Xoán Manuel Puente Salvado		Mañá	23122	bfpuente@usc.es
	2 Componente	Francisco García Rodeja		Tarde	23116	edpepote@lugo.usc.es
	1 Suplente	Carlos Real Rodríguez		Mañá	23124	bfcareal@lugo.usc.es
	2 Suplente	Esperanza Álvarez Rodríguez		Tarde	23117	esalva@lugo.usc.es

EAE o EPA	1 Componente	M^a Luisa Fernández Marcos		Mañá	23119	gamarisa@lugo.usc.es
	2 Componente	Dolores Vazquez Castro		Tarde	23125	bfloli@usc.es
	3 Componente	Roxelio Pérez Moreira		Mañá	23121	roxelio@lugo.usc.es
	1 Suplente	Adolfo López Fabal		Mañá	23135	lfabal@lugo.usc.es
	2 Suplente	Julián García Berrios		Tarde	23129	jgberrio@lugo.usc.es
	3 Suplente	Rubén Villares Pazos		Mañá	23127	bfrubenv@usc.es

NOTA: Entre Componentes y Suplentes, no quedara una Jornada (Mañana o Tarde), sin cubrir por una persona.

Cada EPI actúa en su zona, pasando como ESI a las zonas afectadas próximas.

Los EPA se obtendrán, previa formación adecuada, de los EAE.

COMPONENTES DE EQUIPOS

Centro: ESCUELA POLITECNIA SUPERIOR de LUGO

Zona: PABELLON-II. PLANTAS SOTANO y BAJA (INFERIOR y SUPERIOR)

Equipo	Componente	Nombre	Puesto de Trabajo	Jornada	Telf. Contacto	E-MAIL
Apoyo o Jefe de intervención	Responsable Zona	Javier Bueno Lema	Director	Mañá	40211	bueno@lugo.usc.es
	Suplente	Francisco Javier López González	Subdirector de Organización Académica	Tarde	23013	ribadeo@lugo.usc.es
EPI o ESI	1 Componente	Manuel García Caderno		Mañá	23215	mgarcia@lugo.usc.es
	2 Componente	Benjamín Rey Sanjurjo		Tarde	23210	reysan@lugo.usc.es
	1 Suplente	Ana Daría Ruiz González		Mañá	23220	anaruiz@lugo.usc.es
	2 Suplente	Manuel Méndez Lodos		Tarde	23206	menlo@lugo.usc.es

EAE o EPA	1 Componente	Máximo Dugo Patón		Mañá	23213	maxdugo@lugo.usc.es
	2 Componente	Francisco López González		Tarde	23211	ribadeo@lugo.usc.es
	3 Componente	Jesús Sánchez Rocha			23207	rocha@lugo.usc.es
	1 Suplente	Alberto Rojo Alboreca		Mañá	23221	rojo@lugo.usc.es
	2 Suplente	Jorge Dafonte Dafonte		Mañá	23218	jdafonte@lugo.usc.es
	3 Suplente	Javier Bueno Lema		Tarde	23219	bueno@lugo.usc.es

NOTA: Entre Componentes y Suplentes, no quedara una Jornada (Mañana o Tarde), sin cubrir por una persona.

Cada EPI actúa en su zona, pasando como ESI a las zonas afectadas próximas.

Los EPA se obtendrán, previa formación adecuada, de los EAE.

COMPONENTES DE EQUIPOS

Centro: ESCUELA POLITECNIA SUPERIOR de LUGO

Zona: PABELLON-II. PLANTA 1ª (INFERIOR y SUPERIOR)

Equipo	Componente	Nombre	Puesto de Trabajo	Jornada	Telf. Contacto	E-MAIL
Apoyo o Jefe de intervención	Responsable Zona	Javier Bueno Lema	Director	Mañá	40211	bueno@lugo.usc.es
	Suplente	Francisco Javier López González	Subdirector Organización Académica	Tarde	23013	ribadeo@lugo.usc.es
EPI o ESI	1 Componente	Alfonso Ribas Alvarez		Mañá	23225	idgribas@usc.es
	2 Componente	Xerardo Casal Urcera		Tarde	23227	gcasal@zmat.usc.es
	1 Suplente	Diego Martínez Hernández		Mañá	23241	fadiego@usc.es
	2 Suplente	Miguel Vilar Rivas		Tarde	23231	miguel@lugo.usc.es

EAE o EPA	1 Componente	José Luis Correa Pombo		Mañá	23237	elcorrea@lugo.usc.es
	2 Componente	Juan Gabriel Alvarez González		Tarde	23289	algonig@lugo.usc.es
	1 Suplente	Ulises Dieguez Aranda		Mañá	23300	udiequez@lugo.usc. es
	2 Suplente	Enriqueta López Iglesias		Tarde	23245	faelopez@usc.es

NOTA: Entre Componentes y Suplentes, no quedara una Jornada (Mañana o Tarde), sin cubrir por una persona.

Cada EPI actúa en su zona, pasando como ESI a las zonas afectadas próximas.

Los EPA se obtendrán, previa formación adecuada, de los EAE.

COMPONENTES DE EQUIPOS

Centro: ESCUELA POLITECNIA SUPERIOR de LUGO

Zona: PABELLON-II. PLANTAS 2ª (INFERIOR y SUPERIOR) y BAJO CUBIERTA

Equipo	Componente	Nombre	Puesto de Trabajo	Jornada	Telf. Contacto	E-MAIL
Apoyo o Jefe de intervención	Responsable Zona	Javier Bueno Lema	Director	Mañá	40211	bueno@lugo.usc.es
	Suplente	Francisco Javier López González	Subdirector Organización Académica	Tarde	23013	ribadeo@lugo.usc.es
EPI o ESI	1 Componente	Xesús Pablo González Vázquez		Mañá	23266	xpablo@lugo.usc.es
	2 Componente	Manuel Guaita Fernández		Tarde	23251	guaita@lugo.usc.es
	1 Suplente	Martín Barrasa Rioja		Mañá	23263	mbarrasa@lugo.usc.es
	2 Suplente	Ramón Velo Sabín		Tarde	23256	rvelo@lugo.usc.es

EAE o EPA	1 Componente	Silvino Fernández García		Mañá	23268	sfdezg@lugo.usc.es
	2 Componente	Teresa Teijeiro Rodríguez		Tarde	23250	ttreps@lugo.usc.es
	3 Componente	Jorge Palacios Estremera		Mañá	23264	jopalaci@lugo.usc.es
	1 Suplente	Miguel González García		Mañá	23254	magonz@lugo.usc.es
	2 Suplente	Carlos Alvarez López		Tarde	23262	proyca@lugo.usc.es
	3 Suplente	Xan Neira Seijo		Mañá	23257	xneira@lugo.usc.es

NOTA: Entre Componentes y Suplentes, no quedara una Jornada (Mañana o Tarde), sin cubrir por una persona.

Cada EPI actúa en su zona, pasando como ESI a las zonas afectadas próximas.

Los EPA se obtendrán, previa formación adecuada, de los EAE.

COMPONENTES DE EQUIPOS

Centro: ESCUELA POLITECNIA SUPERIOR de LUGO

Zona: PABELLON-III . PLANTAS BAJA y SEMISOTANO

Equipo	Componente	Nombre	Puesto de Trabajo	Jornada	Telf. Contacto	E-MAIL
Apoyo o Jefe de intervención	Responsable Zona	Emilio Carral Vilariño	Subdirector de Infraestructuras e Estudiantes	Tarde	40239	evcarral@lugo.usc.es
	Suplente	Teresa Rodríguez López	Secretaría	Mañana	40236	babosa@usc.es
EPI o ESI	1 Componente	Inmaculada Romero Buján		Mañana	23602	bvrosma@usc.es
	2 Componente	Pilar Salgado Rodríguez		Tarde	23228	mpilar@usc.es
	1 Suplente	Javier Cancela Barrio		Mañana	23605	cancela@lugo.usc.es
	2 Suplente	M ^a Carmen Rodríguez Gacio		Tarde	23601	fvrgacio@pop.fvrgacio

EAE o EPA	1 Componente	Ignacio García González		Mañá	23629	bvluigg@lugo.usc.es
	2 Componente	Joaquín Giménez de Azcárate		Tarde	23622	bjogiaz@usc.es
	3 Componente	Juan Luis Fernández Lorenzo		Mañá	23611	juanlufl@lugo.usc.es
	4 componente	Santos Gabriel Arenas Ruiz		Tarde	23628	sangaruz@lugo.usc.es
	5 Componente	Enrique Arbones Maciñeira		Mañá	23617	earbones@lugo.usc.es
	1 Suplente	Pablo Vila Lameiro		Mañá	23631	pablovl@lugo.usc.es
	2 Suplente	Julio Gómez Fernández		Tarde	23618	jgomez@lugo.usc.es
	3 Suplente	Eugenio Niñe Fernandez		Mañá	23647	eninefer@usc.es
	4 Suplente	Duarte Santamaria Rios		Mañá	23633	duartesn@usc.es
	5 Suplente	Manuel Andrade Valiño		Tarde	23603	oandrade@usc.es

NOTA: Entre Componentes y Suplentes, no quedara una Jornada (Mañana o Tarde), sin cubrir por una persona.

Cada EPI actúa en su zona, pasando como ESI a las zonas afectadas próximas.

Los EPA se obtendrán previa formación adecuada de los EAE

COMPONENTES DE EQUIPOS

Centro: ESCUELA POLITECNIA SUPERIOR de LUGO

Zona: **EDIFICIO ADMINISTRATIVO y AULARIOS 1-2-3-4**

Equipo	Componente	Nombre	Puesto de Trabajo	Jornada	Telf. Contacto	E-MAIL
Apoyo o Jefe de intervención	Responsable de Zona	Emilio Carral Vilariño	Subdirector de Infraestructuras e Estudiantes	Tarde	40239	evcarral@lugo.usc.es
	Suplente	Teresa Rodríguez López	Secretaria	Mañá	40236	babosa@usc.es
EPI o ESI	1 Componente	M ^a José Astariz Carballeira	Conserxería	Mañá	23008	astariz@lugo.usc.es
	2 Componente	Javier Rodríguez Núñez	Conserxería	Tarde	23008	javiern@lugo.usc.es
	1 Suplente	Enrique Tacón Fernández	Conserxería	Mañá	23008	etacon@lugo.usc.es
	2 Suplente	Alfonso Insua Estévez	Conserxería	Tarde	23008	eualfonso@hotmail.com
EAE o EPA	1 Componente	Edita Pèrez Vázquez	Secretaría	Mañá	23016	epssecad@lugo.usc.es

	2 Componente	Javier Rodríguez Núñez	Conserxería	Tarde	23008	javiern@lugo.usc.es
	3 Componente	José Manuel Prado Jacob	Conserxería	Mañá	23008	columjimp@lugo.usc.es
	4 Componente	Margarita Díaz Blanco	Ass. Económicos	Mañá	23012	marga.diaz@si.usc.es
	5 Componente	Alfonso Insua Estévez	Conserxería	Tarde	23008	eualfonso@hotmail.com
	1 Suplente	M^a José Astariz Carballeira	Conserxería	Mañá	23008	astariz@lugo.usc.es
	2 Suplente	Primitivo Calvo Roo	Aula Informática	Mañá	23299	pcalvo@lugo.usc.es
	3 Suplente	Eliseo Huerta Rodil	F. de prácticas	Mañá	42384	-
	4 Suplente	Manuel X. Pernas López	Secretaría	Mañá	23015	epssecdi@lugo.usc.es
	5 Suplente	Miguel Anxo Martínez González	F. de prácticas	Tarde	42260	cholasf@lugo.usc.es

NOTA: Entre Componentes y Suplentes, no quedara una Jornada (Mañana o Tarde), sin cubrir por una persona.

Cada EPI actúa en su zona, pasando como ESI a las zonas afectadas próximas.

Los EPA se obtendrán, previa formación adecuada, de los EAE.