

**PLAN DE AUTOPROTECCIÓN
FACULTADE DE PSICOLOXÍA**

**ACCIÓNS DE MANTEMENTO
ACCIÓN FORMATIVA**

UNIVERSIDADE DE SANTIAGO DE COMPOSTELA

NOVEMBRO 2010

ÍNDICE

1. PLAN AUTOPROTECCIÓN
 2. EMERXENCIA
 - 3 .RISCOS ESPECÍFICOS DO CENTRO
 4. VIAS DE EVACUACIÓN
 5. MEDIOS DE PROTECCIÓN
 6. ACTUACIÓNS XERAIS DE EVACUACIÓN
 7. EQUIPOS DE PROTECCIÓN
 8. OUTROS DATOS SALIENTABLES
 9. FICHAS DE EQUIPOS DE EMERXENCIA
-

1. PLAN DE AUTOPROTECCIÓN DE “FACULTADE DE PSICOLOXÍA”

LEXISLACIÓN

A Universidade de Santiago de Compostela como titular de Centros de Traballo e de Pública Concorrenza, e en cumprimento das súas responsabilidades en canto a:

- a PREVENCIÓN DE RISCOS nos seus Campus,
- a Lei de Protección Civil (Lei 2/1985, do 21 de xaneiro)
- a Orde Ministerial do Ministerio do Interior pola que se aproba o Manual de Autoprotección para o estudo e posterior práctica do PLAN DE EMERXENCIA (B.O.E. de 26 de febreiro de 1985) establecendo, por unha banda as situacións en que terían maior eficacia os plans de autoprotección e, por outra, os criterios para elaborar ditos plans debe elaborar e manter un Plan de Autoprotección
- R.D. 393/2007, de 23 de marzo, polo que se aproba a Norma Básica de Autoprotección dos centros, establecementos e dependencias adicados a actividades que podan dar orixe a situacións de emerxencia

2. OBXECTO DO PLAN DE AUTOPROTECCIÓN

Documento que establece o marco orgánico e funcional previsto para un centro, establecemento, espazo, instalación ou dependencia, co obxecto de prever e controlar os riscos sobre as persoas e os bens e dar resposta adecuada ás posibles situacións de emerxencia, na zona baixo responsabilidade do titular da actividade, garantindo a integración destas actuacións co sistema público de protección civil.

Aborda a identificación e avaliación dos riscos, as accións e medidas necesarias para a prevención e control de riscos, así como as medidas de protección e outras actuacións a adoptar en caso de emerxencia.

3. EMERXENCIA

DEFINICIÓN

Calquera situación non desexada que pon en perigo a integridade tanto dunhas dependencias como das persoas que as albergan, esixindo unha evacuación rápida das mesmas

CLASIFICACIÓN

Pola súa gravidade, en función das dificultades existentes para o seu control e posibles consecuencias en:

Conato de emerxencia:

Accidente que pode ser controlado e dominado de xeito sinxelo e rápido polo persoal e medios de protección do local, dependencia ou sector

Emerxencia parcial:

Accidente que para ser dominado require a actuación dos equipos especiais de emerxencia do sector. Os efectos da emerxencia parcial quedarán limitados a un sector e non afectarán a outros sectores lindeiros nin a terceiras persoas

Emerxencia xeral:

Accidente que precisa da actuación de todos os equipos e medios de protección do establecemento e a axuda de medios de socorro e salvamento exteriores

RISCOS QUE PODEN PROVOCAR EMERXENCIAS:

Incendio:

Producido por un descuido, por deficiencias nas instalacións, como resultado dun accidente ou intencionadamente con ánimo de destrución.

Derrubamento de edificios:

Producido por defectos na súa construción, por deterioro nos piares de sustentación ou por exceso de peso.

Inundación:

Danos ocasionados no edificio e na zona exterior como consecuencia de axentes externos ou deficiencias nas instalacións propias.

Sismo:

Danos ocasionados por un tremor de terra.

Explosión:

Producida por anomalías en caldeiras, laboratorios, almacéns de produtos químicos, botellas e instalacións de gases, etc, e que provoca estragos nun sector, área ou edificio.

4. ZONAS DE RISCO DO CENTRO

En función da lexislación aplicable, os locais e zonas de risco do centro son as seguintes:

5. VÍAS DE EVACUACIÓN DO CENTRO

Considéranse principais vías de evacuación:

EDIFICIO MÓDULO A:

PLANTA SEGUNDA

- Despachos de profesores, Seminario do Área de Psicobioloxía e Becarios do departamento a través das escaleiras E1 cara a saída A1.

PLANTAPRIMEIRA

- Despachos de profesores, Seminario e Administración do Departamento de Psicoloxía Evolutiva e de Educación a través das escaleiras E1 cara a saída A1.

PLANTA BAIXA

- Decanato, Secretaría, Vicedecanato, Salón multiuso, Asuntos Económicos, Sala de reunións, Conserxería e vestíbulo cara a saída A1

SEMISOTANO 1

- Salón de actos, aula 11, aula 10, Aula de montaxe audiovisual, almacén, cara a saída A2
- Laboratorio de Psicoloxía Social Aplicada, aula, laboratorio Psicoloxía Clínica II, laboratorio Psicoloxía Clínico I, laboratorio de proceso de datos, cara a saída A3

SEMISÓTANO 2

- Aula 9 e aula 8 cara a saída A4
- Laboratorio Desenvolvemento Psicológico e Intervención Escolar cara a saída A5
- Laboratorio de Procesos Psicológicos Básicos II, laboratorio de Procesos Psicológicos Básicos I, Laboratorio de Neuropsicoloxía, laboratorio de Psicofisioloxía, cara a saída A6
- Instalacións cara a saída A7
- Instalacións cara a saída A8

EDIFICIO MÓDULO B:

PLANTA SEGUNDA

- Despacho de profesores Área de Psicoloxía Social e das Organizacións, Área de Metodoloxía, Psicoloxía Básica, Seminarios de Metodoloxía e Psicoloxía Social e Básica, Secretaría Departamento Psicoloxía Social e Básica, despachos de becarios a través das escaleiras E1

PLANTAPRIMEIRA

- Despachos profesores Área Psicoloxía Clínica e Psicobioloxía, Área de Psicopatoloxía e Rehabilitación, Secretaría Departamento de Psicoloxía Clínica e Psicobioloxía, Seminario de Personalidade, Avaliación e Tratamento Psicolóxico, Seminario 1, despachos de becarios

PLANTA BAIXA

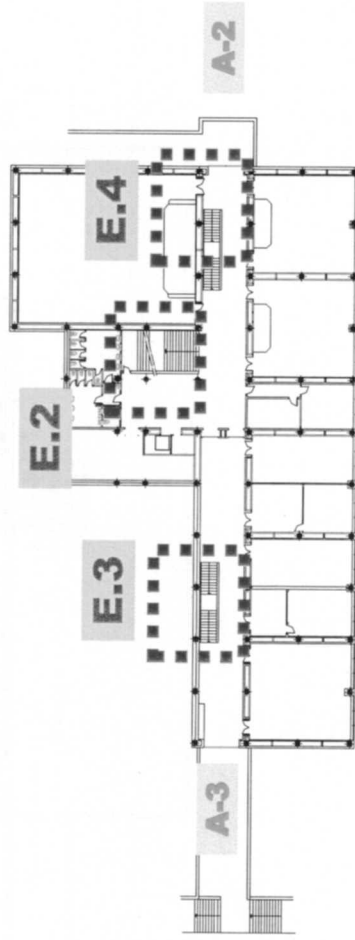
- Aulas A-4, A-5 e A-6, despachos, papelería, aula X.V. Viqueiras, local de alumnos, cara a Saída A1
- Aulas A-1, A-2, A-3, aula X.V. Viqueiras, laboratorios, local de alumnos, cara a saída A2

PLANTA SÓTANO

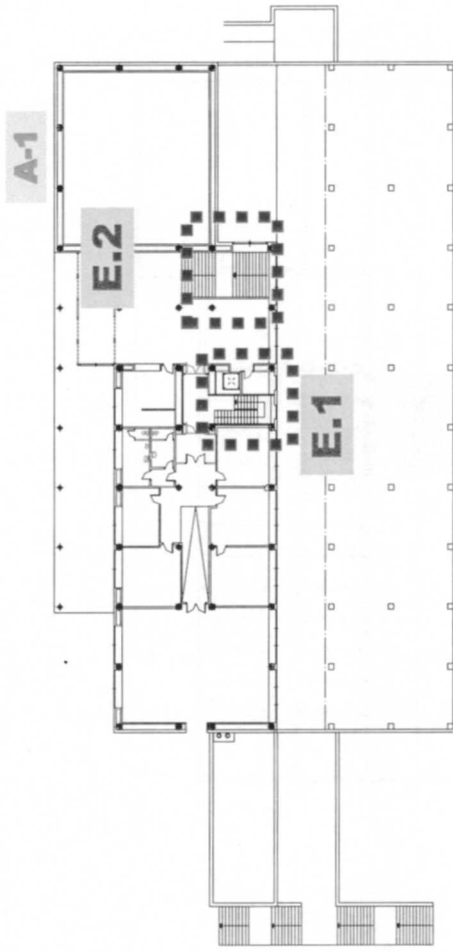
- Unidade Clínica, Unidade de Atención Primaria, Unidade de Tabaquismo, Despachos, Laboratorio Psicoloxía Básica Humana, Laboratorio Conducta Animal, Laboratorio Animales, Laboratorio Psicobioloxía, almacéns, cara a saída A3
- Consulta Atención Primaria pola saída A4

PLANOS MÓDULA A

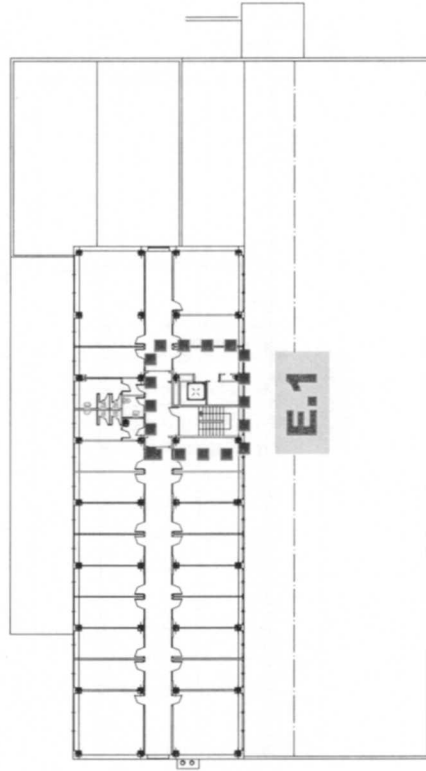
SEMISÓTANO -1



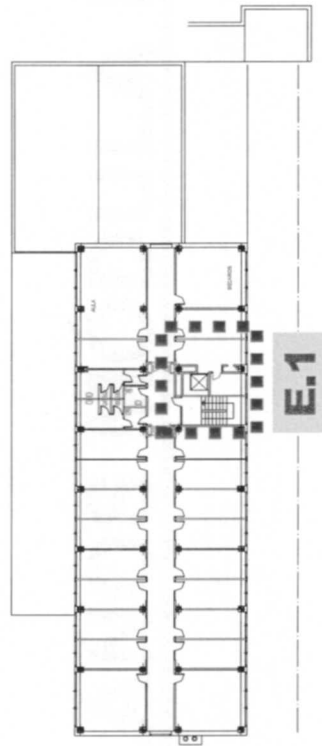
PLANTA BAIXA



PLANTA PRIMEIRA



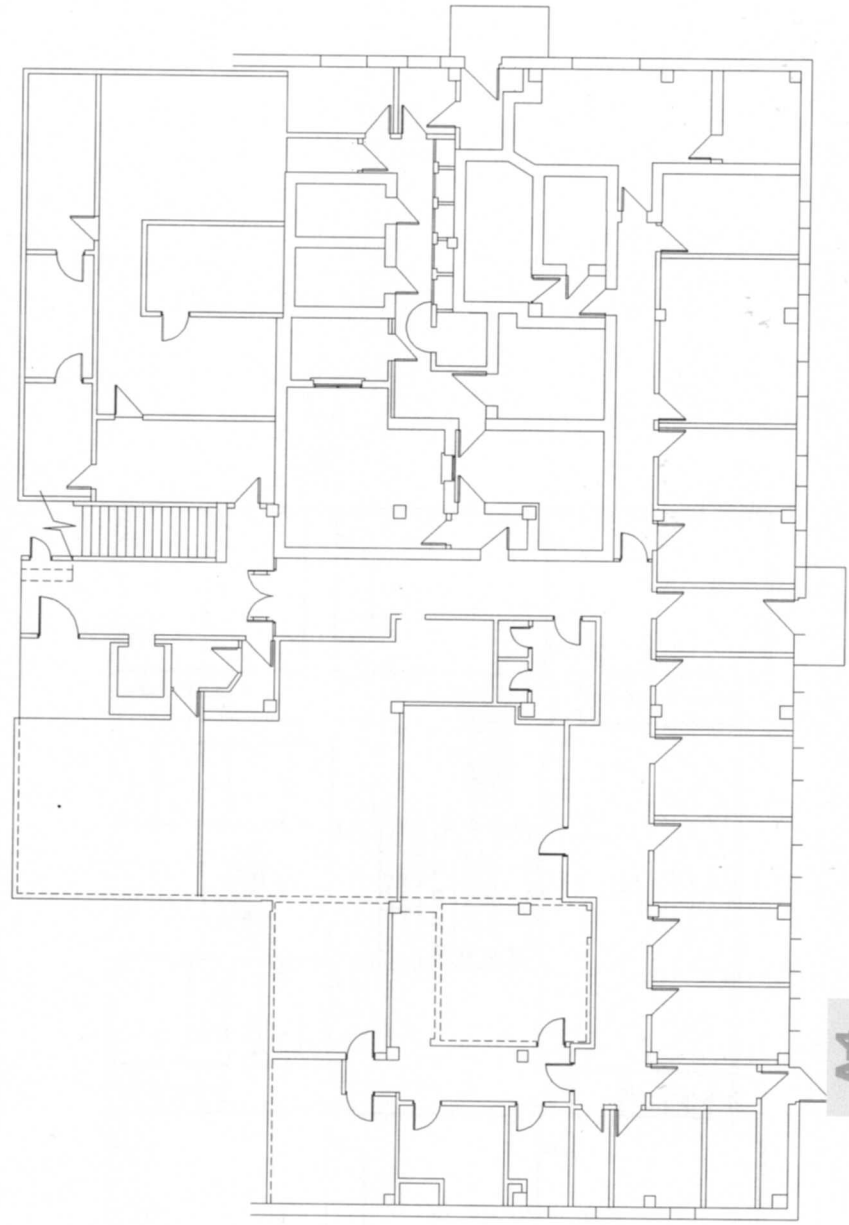
PLANTA 2



PLANOS MÓDULO B

PLANTA SÓTANO

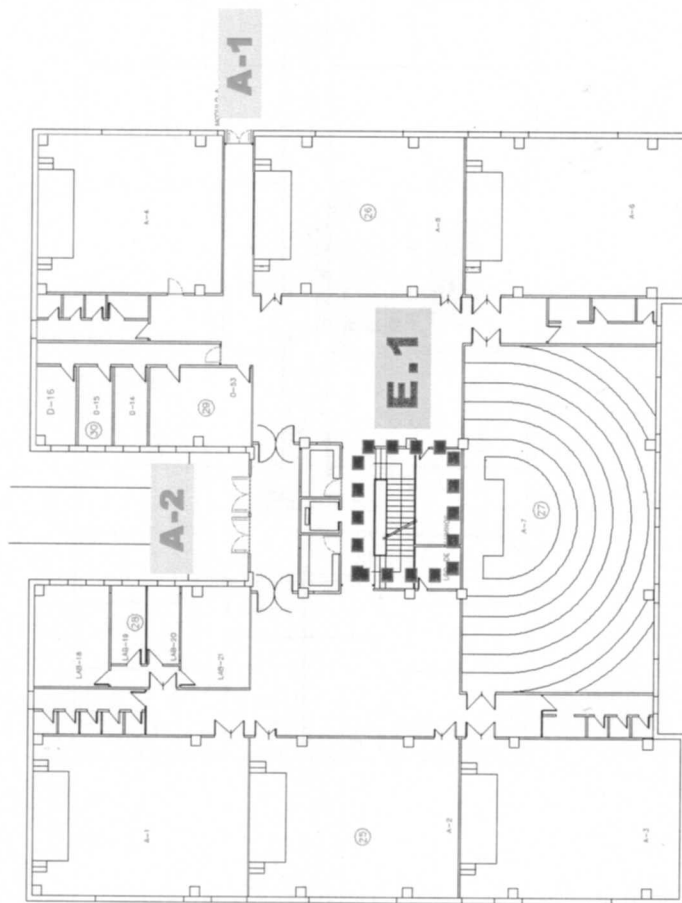
E.1



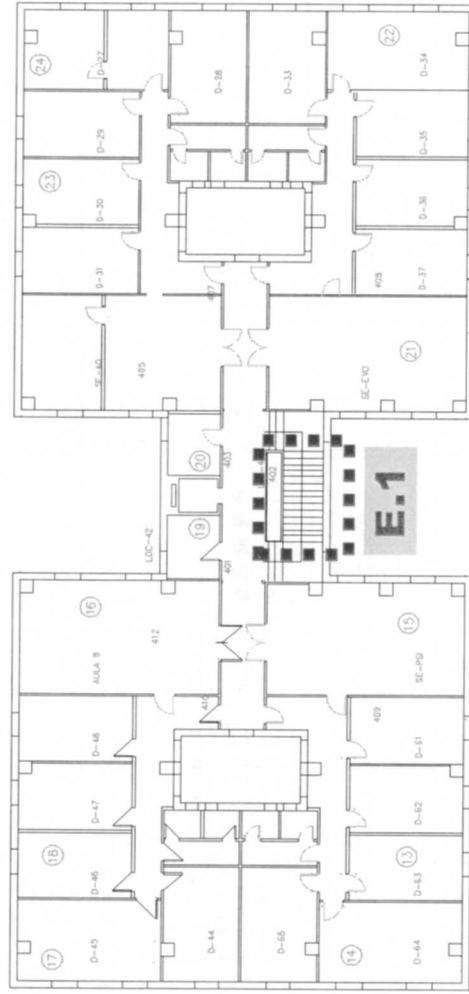
A-3

A-4

PLANTA BAIXA



PLANTA PRIMEIRA



6. MEDIOS DE PROTECCIÓN

Os medios de protección pódense clasificar en :

- Medios Técnicos
- Medios Humanos

MEDIOS TÉCNICOS

- *Protección contra incendios*
 - *Extintores portátiles*
 - *BIE's*
 - *Hidrantes*
 - *Detección e Alarma*
 - *Extinción automática*
- *Iluminación de emerxencia*
- *Sinalización de evacuación*

MEDIOS HUMANOS

Os medios humanos, segundo a actividade que as persoas desenvolvan neste Centro

Docente, clasifícanse en:

- Alleas ao centro
- Do centro
- Externos de axuda

Os medios humanos organízanse en:

- Persoal non pertencente a grupos de emerxencia,
- Persoal pertencente a equipos de emerxencia
- Equipos externos colaboradores

7. ACTUACIÓNS XERAIS

Actuación primaria contra incendios

Pulse o botón de alarma máis próximo

ou Avise a Conserxaría

A) Ao descubrir o incendio

1. Peche a porta do local incendiado.
2. Pulse o botón de alarma máis próximo. Avise a Conserxaría, polo teléfono, ou persoalmente.
3. Manteña a calma, non berre.
4. Siga as instrucións dadas polo persoal dos equipos de emerxencia.
5. En caso de que non se atopase ninguén no edificio (en horario de edificio pechado), avise por teléfono a Bombeiros (080 ou 981542446), e á Patrulla de Seguridade (nº 607 414321). Agarde no acceso ao edificio a chegada de Bombeiros e Patrulla de Seguridade, para guialos ata o lugar do incendio.
6. Está prohibida a entrada ao Centro de Transformación a todo o persoal alleo as instalacións.

O acceso ás outras zonas de instalacións como salas de caldeiras, grupo electrógeno... so está permitido a aquel persoal que estea autorizado pola O.X.I.

B) En caso de evacuación

- Baixo ningunha circunstancia se debe expoñer nin vostede nin o persoal a evacuar un perigo por propia iniciativa.
- É preciso manter a calma e non fomentar situacións alarmistas. Debe promover a axuda mutua (controlar reaccións nerviosas).
- Apague todos os equipos eléctricos
- Elimine obstáculos en portas e camiños de evacuación.

- Deixe pechadas as portas e ventás tras o seu paso, asegurándose de que non quede ninguén no interior do recinto. Non peche con chave.
- Axude a evacuar os discapacitados que se atopen na súa área.
- Non se entretaña recollendo os seus obxectos persoais.
- Debe manter en todo momento a calma (controle reaccións nerviosas), non berre e sobre todo non corra, xa que unha caída pode obstaculizar o camiño de evacuación, e a aglomeración e caída doutras persoas con graves consecuencias.
- Non faga uso dos ascensores.
- Nos tramos de escaleira, circule polo exterior destas para favorecer o acceso dos Equipos de Emerxencia.
- Durante a evacuación, non retroceda a buscar outras persoas, xa que entorpecería a evacuación ao resto delas.
- Se existise fume abundante, camiñe abaixado e cubra o nariz e a boca cun pano ou outro tipo de prenda.
- Se lle prendese a roupa, bótese ao chan e rode. Non corra, xa que se o fai activará máis o lume.
- Abandonado o edificio, dirixase á zona de reunión para poder detectar posibles ausencias. Non abandone a zona de reunión ata que se dea a orde. Agarde instrucións.
- Se por algunha razón non puidese chegar a zona segura, deberá comunicalo:
 - Se é posible, ao Posto de Dirección de Emerxencias (Conserxaría), quen se encargará de informar sobre a súa situación.
 - Fágao tamén a través das ventás

8. EQUIPOS DE EMERXENCIA

CLASIFICACIÓN

- XEFE DE EMERXENCIA (XE)
- XEFE DE INTERVENCIÓN (XI)
- EQUIPO DE PRIMEIRA INTERVENCIÓN (EPI)
- EQUIPO DE ALARMA E EVACUACIÓN (EAE)
- EQUIPO DE ALERTA (EAL)
- EQUIPO PRIMEIROS AUXILIOS (EPA)

XEFE DE EMERXENCIA (XE)

COMPOSICIÓN

Posto pensado para o director/a, máximo responsable da actividade no centro.

FUNCIONES

- Dirixir e decidir as actuacións previstas e imprevistas que se poidan desenvolver durante a situación de emerxencia
- Decidir, reunindo a maior información posible, o nivel da emerxencia.
- Decidir a evacuación en caso de que sexa necesario.
- Será interlocutor cos Servizos Externos de Axuda (Bombeiros, Policía, etc...)
- Durante a recuperación do Servizo, deberá establecer contías de danos, e formular a recuperación de documentos e obxectos de valor que considere de extremado valor.
- Informar aos medios de comunicación.
- En xeral, asume a dirección e a toma de decisións en situación de emerxencia.

ACTUACIONES ESPECÍFICAS ANTE UN INCENDIO

A. Ao descubrir o incendio

1. Peche a porta do local incendiado.
2. Pulse o botón de alarma máis próximo. Avise a Conserxaría, polo teléfono ou persoalmente.
3. Ata a chegada do EPSI, comece as primeiras accións de control. Nunca actúe só, fágao sempre por parellas e con vía de escape próxima. Actúen con extintores axeitados á clase de lume.
4. Conseguida a extinción, informe disto a Conserxaría. Deixe unha persoa de RETÉN no lugar do sinistro.
5. Se non pode controlar o lume, unha vez se presente o XI no lugar, cédalle o mando e dirixase ao Posto de Dirección de Emerxencias.
6. De acordo cos informes recibidos por parte do XI, ou do EPSI, decida se é necesario decretar a situación de emerxencia xeral.
7. Solicite a presenza dos Bombeiros, Policía, e outras axudas exteriores necesarias. Á chegada dos Bombeiros, informe ao responsable do Servizo acerca da situación (localización e orixe do lume, extensión, tipo de combustible, materiais ou equipos de especial perigo na zona afectada e as súas proximidades, etc.), ceda o mando ao seu responsable e preste axuda en todo o que soliciten.
8. Rematada a emerxencia, ordene unha inspección da zona sinistrada. Asegúrese de que no quedan brañas ou conatos de posible reactivación. Deixe unha persoa de RETÉN no lugar do sinistro. Trate de evitar que a auga empregada na extinción cause danos no material e equipamento das plantas inferiores. Coordine a recuperación e salvamento dos bens da zona afectada.
9. Organice o restablecemento dos servizos afectados e a recuperación das actividades no Centro. Mande repoñer e reparar o equipo utilizado. Redacte un informe.

B. Ao ter coñecemento do incendio

1. Dirixase ao centro de Coordinación ou acuda ao lugar do sinistro acompañado dun membro dos equipos de emerxencia e avalíe a súa evolución.
2. Siga os mesmos pasos a partir do punto 4 do apartado anterior.

XEFE DA INTERVENCIÓN (XI)

COMPOSICIÓN

Dirección do departamento ou departamentos afectados

FUNCIONES

Dirixir as primeiras actuacións dos equipos de Primeira Intervención, de Segunda Intervención, de Alerta e Evacuación e de Primeiros Auxilios, a pé de emerxencia, en coordinación co xefe de emerxencia

ACTUACIÓNS ESPECÍFICAS ANTE UN INCENDIO

A) na planta afectada pola emerxencia parcial

1. Ao escoitar as sirenas que indican a situación de emerxencia parcial dirixirse ao punto de encontro interior.
2. Ordena inicio da intervención ao EPI e evacuación parcial (planta afectada) ao EAE.
3. Se non pode controlar o lume, informe ao Xefe de Emerxencia, proponendo, cando o considere oportuno, decretar a situación de emerxencia xeral (evacuación de todo o edificio).
4. Abandone o lugar, xunto co EAE e o EPSI se a evolución do incendio así o aconsella, despois de comprobar que non queda ninguén na zona e informe delo ao Xefe de Emerxencia que estará no Centro de Control.
5. Á chegada dos bombeiros xunto ao XE, informe ao responsable do mesmo sobre a situación (localización e orixe do incendio, extensión, tipo de combustible, materiais ou equipos de especial perigo na zona afectada e as súas proximidades, etc.), e ceda o mando ao seu responsable prestando a súa axuda en calquera asunto en que sexa solicitada a súa colaboración.

B) nas zonas non afectadas pola emerxencia parcial

1. Mentres a situación sexa de emerxencia parcial permanecerá en alerta .
2. Unha vez decretada a emerxencia xeral dirixirase ao punto de encontro interior e organizará a evacuación da planta
3. Abandone o lugar, xunto co EAE, despois de comprobar que non queda ninguén na zona e informe delo ao Xefe de Emerxencia que estará no Centro de Control.
4. Se o XE llo órdea colaborará cos servizos de axuda exterior en calquera asunto en que sexa solicitada axuda

EQUIPOS DE PRIMEIRA INTERVENCIÓN (EPI)

COMPOSICIÓN

Estará constituído por persoas designadas que desenvolvan o seu traballo na zona de actuación de ditos equipos.

FUNCIONES

Actuación directa sobre a emerxencia (uso de extintores, mangueras, control do incendio)

EQUIPOS DE SEGUNDA INTERVENCIÓN (ESI)

COMPOSICIÓN

O 1º integrante e o 1º suplente dos equipos de Primeira Intervención das zonas non afectadas pola emerxencia.

FUNCIONES

Apoio, se fose necesario, ao Equipo de Primeira Intervención que está actuando na zona onde se presenta a emerxencia.

EQUIPOS DE PRIMEIRA E SEGUNDA INTERVENCIÓN (EPSI)

Non actúe nunca só, fágao sempre por parellas e con vía de escape próxima

ACTUACIÓNS ESPECÍFICAS ANTE UN INCENDIO

A) na planta afectada pola emerxencia parcial (EPI)

1. Ao escoitar as sirenas que indican a situación de emerxencia parcial dirixirase ao punto de encontro interior.
2. Baixo a orde do Xefe de Intervención comece as labores de extinción tendo en conta as seguintes premisas:
 - Nunca actúe só, fágao sempre por parellas e con vía de escape próxima. Actúen con extintores axeitados á clase de lume.
 - Evite a propagación do incendio (pechen portas e ventás, retiren produtos que aviven o lume) ata a chegada das axudas exteriores.
3. Extinguido o lume, quede un de RETÉN. O Xefe de Intervención (XI) informa disto ao Xefe de Emerxencia (XE).
4. Se non acadan extinguiño, comuníquello ao Xefe de Intervención (XI) informa disto ao Xefe de Emerxencia (XE).

B) nas zonas non afectadas pola emerxencia parcial (ESI)

1. Tras a solicitude de axuda do XI de la planta afectada, acudirán ao punto de reunión interior con extintores a dita planta e colaborarán nas labores de extinción seguindo as premisas indicadas con anterioridade.
2. En todo momento seguirán as ordes do XI da planta afectada.

C) **Ao recibir a orde de evacuación**

1. Soamente evacuará a instancias do XI, do XE ou pola súa propia decisión ante o desenvolvemento da emerxencia.
2. Diríxanse ao exterior do edificio (Zona de reunión exterior), agarden a chegada dos Bombeiros e infórmenos de :
 - a) Situación e proporcións do sinistro
 - b) Localización dos medios de extinción.

EQUIPOS DE ALARMA E EVACUACIÓN (EAE)

COMPOSICIÓN

Estará constituído por persoas designadas que desenvolven o seu traballo na zona de actuación de ditos equipos.

FUNCIONES

Axuda na evacuación a todas as persoas que se atopen no edificio.

Son os encargados de asegurar que non quede ninguén no edificio en caso de que se ordene a evacuación, indicar as saídas máis axeitadas, etc

ACTUACIÓNS ESPECÍFICAS ANTE UN INCENDIO

A) **na planta afectada pola emerxencia parcial**

1. Ao escoitar as sirenas que indican a situación de emerxencia parcial dirixírase ao punto de encontro interior.
2. Baixo a orde do Xefe de Intervención comece as labores de evacuación seguindo as seguintes premisas:
 - Comprobe a accesibilidade dos camiños de evacuación, retire calquera obstáculo posible e decida o camiño a seguir.
 - Comprobe que non queda ninguén na zona. Pechen as portas para deixar claro que non queda ninguén na zona
 - Evite que as zonas evacuadas volvan a ser ocupadas
 - Indique aa ruta de evacuación e o Punto de Encontro Exterior aos evacuados.
 - Comunique ao Xefe de Intervención as posibles ausencias que detecten.

-No punto de encontro exterior realice o reconto de persoas.

B) nas zonas non afectadas pola emerxencia parcial

1. Mentres a situación sexa de emerxencia parcial permanecerá en alerta .
2. Unha vez decretada a emerxencia xeral dirixirse ao punto de encontro interior e baixo as ordes do Xefe de Intervención comece a realizar a evacuación tal e como se indica no punto 2 do apartado anterior

EQUIPO DE ALERTA (EAL)

COMPOSICIÓN

Constituído en período diúrno normal e de vacacións por conserxaría, vixilantes e central de comunicacións, e durante os períodos nocturnos e festivos estará formado polos vixilantes (patrullas de vixilancia)

FUNCIONES

Funcións principais de intercomunicación entre os distintos equipos internos e externos.

ACTUACIONES ESPECÍFICAS ANTE UN INCENDIO

Conserxaría:

A. Fase de detección

1. Detección automática: Identifique a zona na central de incendios e acuda a dita zona para realizar a comprobación da alarma e avaliar a situación. Confirmado o sinistro:
 - Peche a porta do local incendiado.
 - Pulse o botón de alarma máis próximo e dirixase ao punto de reunión interior
 - A chegada dalgún membro dos equipos de emerxencia informaralle do lugar e tipo de emerxencia.
 - Acuda a avisar ao Xefe de Emerxencia
 - Dirixase ao Centro de Control
2. Detección telefónica ou persoal: Avise ao XE, e ao XI, EPSI e EAE da zona afectada.

3. En ambos casos pasa a fase de alarma parcial.
4. De acordo coas instrucións do XE: actúe sobre o pulsador que activa as sirenas de Emerxencia Xeral
5. De acordo coas instrucións do XE: faga a transmisión de alarma interior e exterior tal e como se indica a continuación
 - **Transmisión da alarma interior**
 1. Avise ao Equipo de Apoio.
 2. Avise á Patrulla de Seguridade.
 - **Transmisión de alarma exterior**
 1. Avise ás axudas exteriores : Bombeiros, policía, emerxencias médicas, etc.
 2. Espere confirmación de Bombeiros.
3. Quede pendente doutras instrucións que lle poida dar o Xefe de Emerxencia.

Patrulla de seguridade

- A. **Edificio pechado (Días festivos, horario nocturno, etc.).**
1. Ao ter coñecemento da existencia dun conato de emerxencia, a Patrulla de Seguridade acudirá ao lugar para verificar o sinistro.
 2. Confirmado o sinistro, activará o botón de alarma máis próximo, solicitará axudas exteriores (Bomberos, Policía, etc.), e levará a cabo as primeiras accións de control e neutralización do sinistro, ata onde alcancen as súas posibilidades.
 3. Se non pode controlar o lume, evite a propagación (peche portas e ventás, retire produtos que aviven o lume).
 4. Comprobe que non queda ninguén na zona. Ordene a evacuación da área, se houbese alguén no edificio.
 5. Á chegada das axudas exteriores, informe aos responsables sobre a situación (orixe do incendio, extensión, tipo de combustible, etc) e preste a súa axuda en calquera asunto en que sexa solicitada a súa colaboración. Extinguido o lume, quede un de RETÉN.
 6. Informe ao Xefe de Emerxencia e Responsables de Seguridade do acontecido.

B. Edificio aberto.

1. Ao descubrir un incendio ou ter notificación dun incendio :
 - Siga as actuacións contra incendios indicadas para PERSOAL DE SEGURIDADE.
2. Ao ser requirido polo Xefe de Emerxencia dun Centro :
 - Siga as instrucións dadas polo Xefe de Emerxencia do Centro, e as actuacións indicadas para EQUIPO DE APOIO (EAP). SERVIZO DE SEGURIDADE. PATRULLA.

EQUIPOS PRIMEIROS AUXILIOS (EPA)

COMPOSICIÓN

Son os mesmos compoñentes dos Equipos de Alarma e Evacuación, unha vez realizada a evacuación da zona

FUNCIONES

Prestar axuda de primeiros auxilios aos posibles feridos.

ACTUACIONES

1. Diríxase inmediatamente ao Posto de Dirección de Emerxencias. Agarde instrucións do Xefe de Emerxencia.
2. As accións que haberá de levar a cabo serán:
 - Prestar primeiros auxilios aos lesionados na emerxencia.
 - Organizar a evacuación a centros asistenciais dos que precisen asistencia.
 - Cooperar cos servizos asistenciais en todo aquilo que soliciten

ZONAS DE ACTUACIÓN DE EMERXENCIA

Este centro de traballo divídese en 3 zonas de actuación de emerxencia que corresponden ás seguintes áreas:

EDIFICIO MÓDULO- A (4 zonas de actuación)

Planta 2 : Despachos de profesores, Seminario do Área de Psicobioloxía e Becarios do departamento

Planta 1: Despachos de profesores, Seminario e Administración do Departamento de Psicoloxía Evolutiva e de Educación

Planta Baixa: Decanato, Secretaría, Vicedecanato, Salón multiuso, Asuntos Económicos, Sala de reunións, Conserxería e vestíbulo

Planta semisótano -1 e -2 : Aulas, laboratorios, salón de actos e laboratorios

EDIFICIO MÓDULO- B (4zonas de actuación)

Planta 2: Despachos de profesores Área Psicoloxía Social, Organizacional, Metodoloxía, Seminarios e Becarios de departamento.

Planta 1: Despachos de profesores Área Psicoloxía Clínica, Psicobioloxía, Psicopatoloxía e Rehabilitación, Seminario Personalidade, Avaliación e Tratamento Psicolóxico e becarios do Departamento

Planta Baixa: Aulas, laboratorios ,Aula X.V. Biqueiras, papelería y despachos.

Planta Sótano: Laboratorios, Consultas y despachos de profesores.

ESQUEMA DOS EQUIPOS POR ZONAS DE ACTUACIÓN

- 1 ÚNICO XEFE DE EMERXENCIAS PARA TODA A FACULTADE
- XEFE DE INTERVENCIÓN (XI) por zona,
- EQUIPO DE PRIMEIRA E SEGUNDA INTERVENCIÓN (EPSI.) un por zona, salvo na planta semisótano -1 e -2, que actuarán o persoal designado da planta baixa, primeira e segunda no horario de mañá e no horario de tarde o persoal designado das plantas primeira e segunda realizarán as funcións propias nas plantas baixas, semisótano -1 e semisótano -2.

- EQUIPO DE ALARMA E EVACUACIÓN (EAE) un por zona, salvo na planta semisótano -1 e -2, que actuarán o persoal designado da planta baixa, primeira e segunda no horario de mañá e no horario de tarde o persoal designado das plantas primeira e segunda realizarán as funcións propias nas plantas baixas, semisótano -1 e semisótano -2.

- EQUIPO DE ALERTA , un para todo o módulo A

EDIFICIO MÓDULO- B

- 1 ÚNICO XEFE DE EMERXENCIAS PARA TODA A FACULTADE
- XEFE DE INTERVENCIÓN (XI) por zona
- EQUIPO DE PRIMEIRA INTERVENCIÓN (EPSI)), un por zona, salvo na planta baixa, que actuarán o persoal designado da planta primeira e segunda
- EQUIPO DE ALARMA E EVACUACIÓN (EAE), un por zona, salvo na planta baixa, que actuarán o persoal designado da planta primeira e segunda
- EQUIPO DE ALERTA , un para todo o módulo B

9. OUTROS DATOS SALIENTABLES

CENTRO DE COORDINACIÓN

EDIFICIO MÓDULO- A

- CONSERJERÍA PLANTA 0

EDIFICIO MÓDULO- B

- CONSERJERÍA EDIFICIO CENTRAL

PUNTOS DE REUNIÓN INTERIORES

Son os puntos onde se van reunir os equipos de emerxencia unha vez oído o aviso de alarma:



EDIFICIO MÓDULO- A

- VESTIBULO PRINCIPAL PLANTA 0
- DISTRIBUIDOR PLANTA 1º
- DISTRIBUIDOR PLANTA 2º

EDIFICIO MÓDULO -B

- CORREDOR SAÍDA PLANTA SÓTANO
- CORREDOR ESCALEIRA PLANTA 1
- CORREDOR ESCALEIRA PLANTA 2

PUNTOS DE ENCONTRO EXTERIORES

Son os puntos onde o persoal se debe reunir unha vez levada a cabo a evacuación do edificio co propósito de ser controlado.

- Zona axardinada fronte a fachada principal en Módulo A
- -Zona axardinada entre o modulo central e o modulo A.

MEDIOS DE COMUNICACIÓN

- Teléfonos internos en despachos
- Teléfonos móbiles
- Medios de localización persoal
- Sirenas de alarma

AVISOS DE ALARMA

- *Emerxencia parcial*

Actuar sobre o botón do sector afectado que activa as sirenas do sector e envía simultaneamente sinais de alarma á central de incendios (centro de mando do edificio) e á central receptora de alarmas.

MODULO A:

A sirena activada emite sons curtos e descontinuos na planta afectada

MODULO B:

A sirena activada emite sons curtos e descontinuos na planta afectada

-Comunicar persoalmente ou por extensión telefónica ao mando ou persoal afectado.

- *Emerxencia xeral*




Actuar sobre o botón de alarma xeral, situado no centro de mando do edificio (conserxaría), que activa todas as sirenas do edificio emite son continuo e indica que é necesaria a evacuación do edificio.

MODULO A:

A sirena activada emite sons curtos e descontinuos en todo o edificio

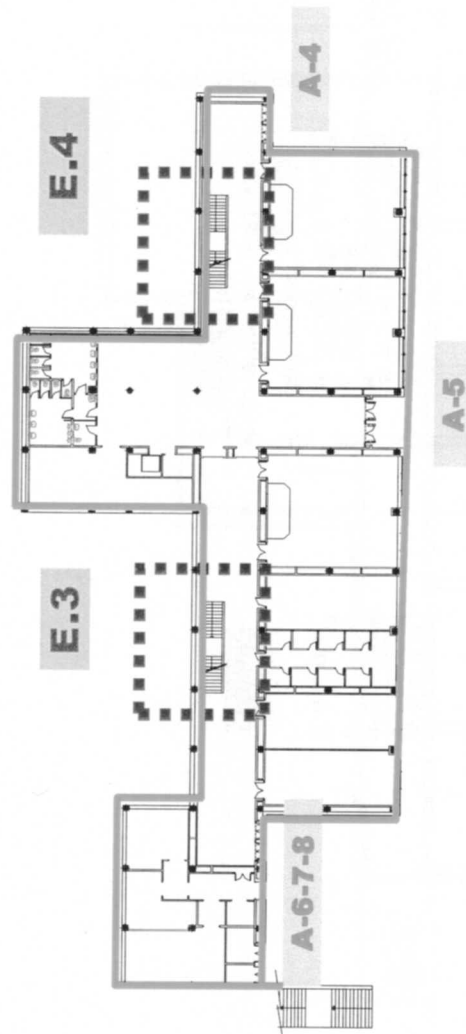
MODULO B:

A sirena activada emite sons continuos en todo o edificio

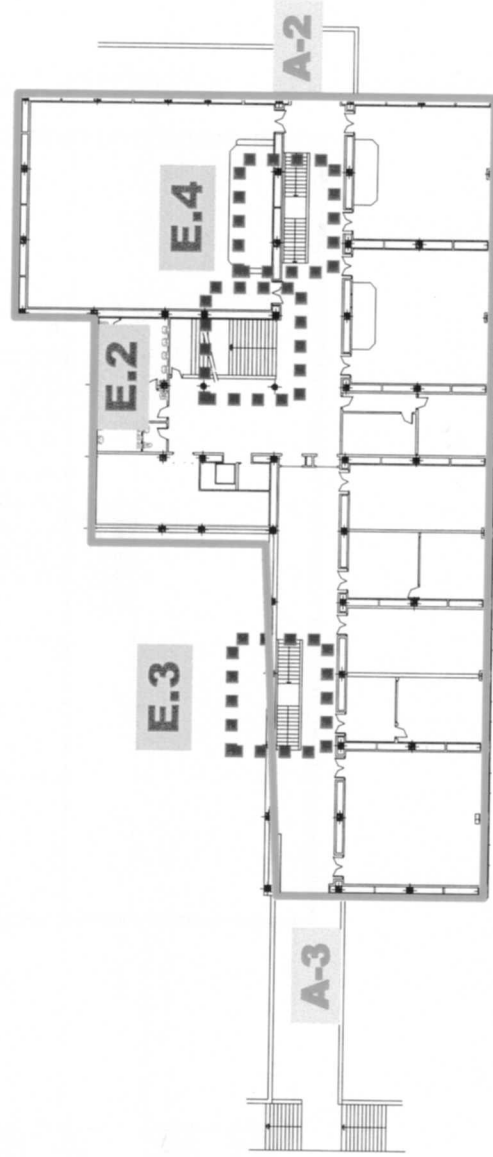
TELÉFONOS DE EMERXENCIAS	
SERVIZO	TELÉFONO
 TELÉFONO ÚNICO DE EMERXENCIAS	112
 BOMBEIROS	080 981 54 24 46
 URXENCIAS MÉDICAS	061
SERVIZO VIXILANCIA USC (24 horas)	607 41 43 21
 HOSPITAL CLÍNICO UNIVERSITARIO	981 95 00 00 URXENCIAS : 981 95 00 30
 HOSPITAL PROVINCIAL	981 95 15 00
 POLICÍA LOCAL	092 981 54 23 23
POLICÍA NACIONAL	091 981 55 11 00
 GARDA CIVIL	062
PROTECCIÓN CIVIL	981 54 31 05
INSTITUTO DE TOXICOLOXÍA	91 562 04 20
<u>TELÉFONOS INTERNOS DA USC :</u>	
 SERVIZO DE PREVENCIÓN – Universidade de Santiago (10:00-14:00 h)	Ext : 33333
SERVIZO DE VIXILANCIA DA SAÚDE DA USC	Ext : 14513 Ext : 14519
SERVIZO DE PROTECCIÓN RADIOLÓXICA DA USC	Ext : 33335
ÁREA DE XESTIÓN DE RESIDUOS DA USC	Ext : 33334
ÁREA DE SEGURIDADE	Ext : 33332

PLANOS MÓDULA A

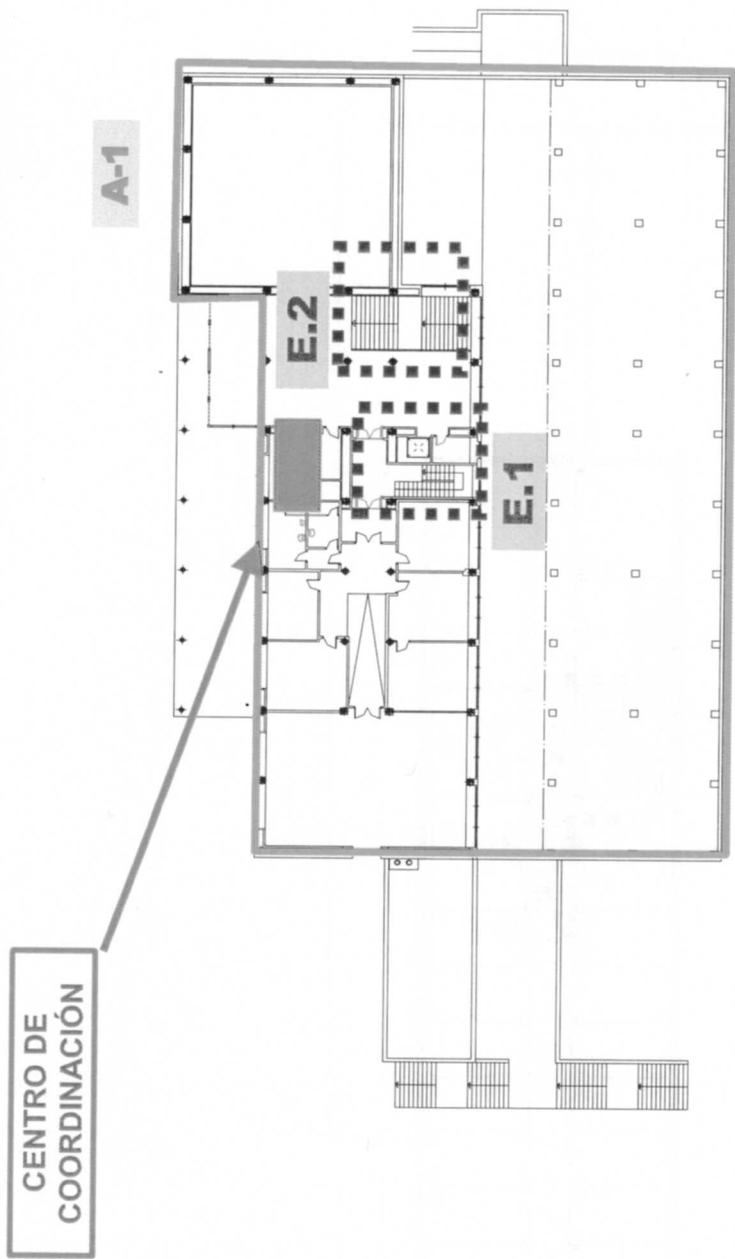
SEMISÓTANO -2



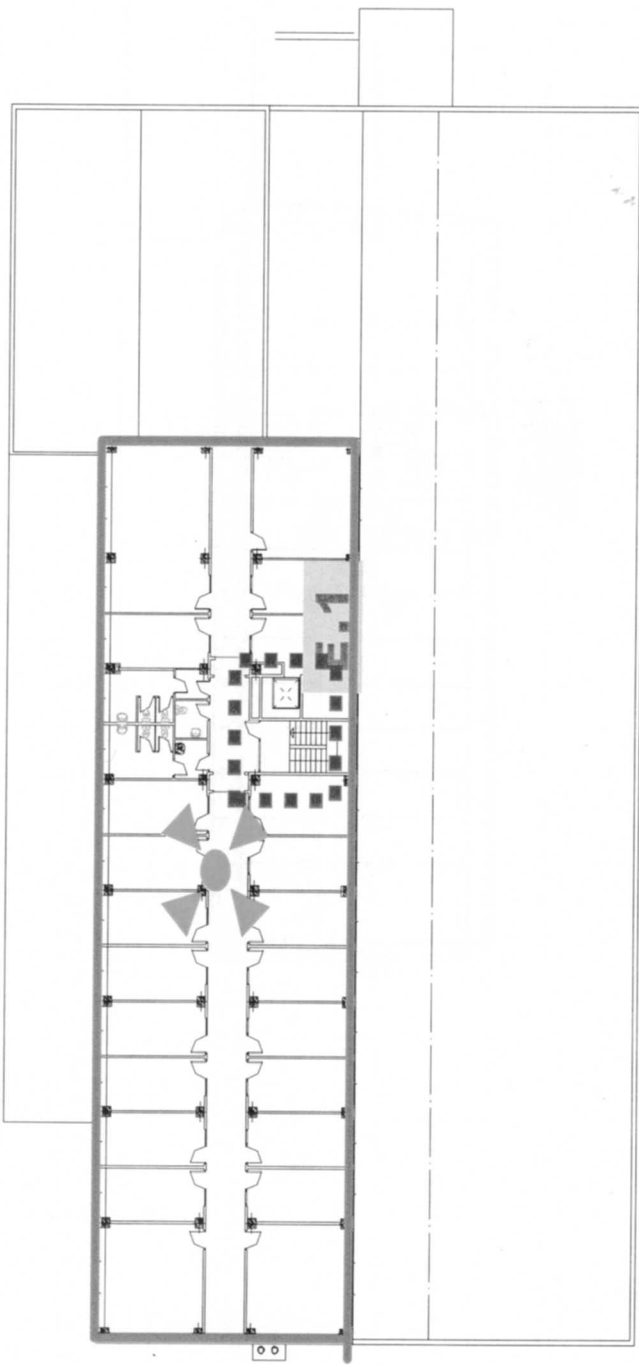
SEMISÓTANO -1



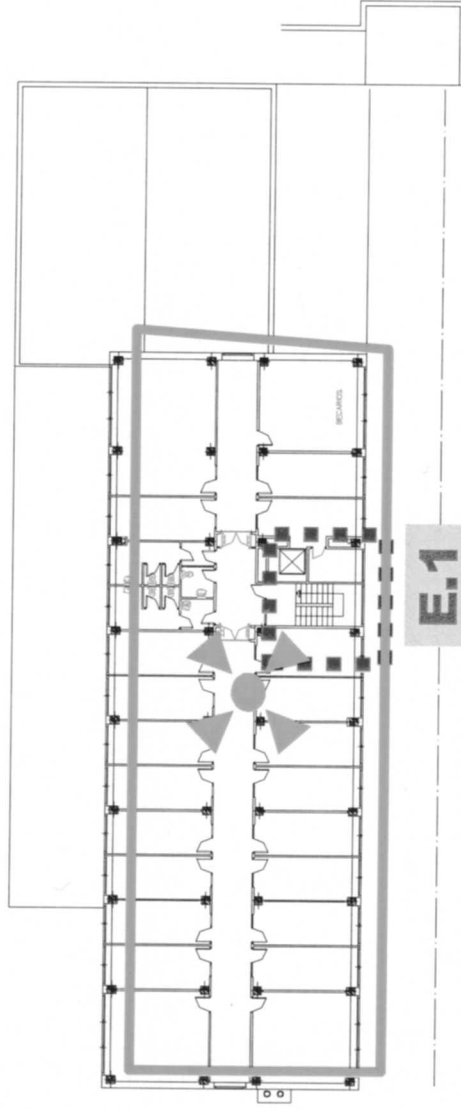
PLANTA BAIXA



PLANTA PRIMEIRA



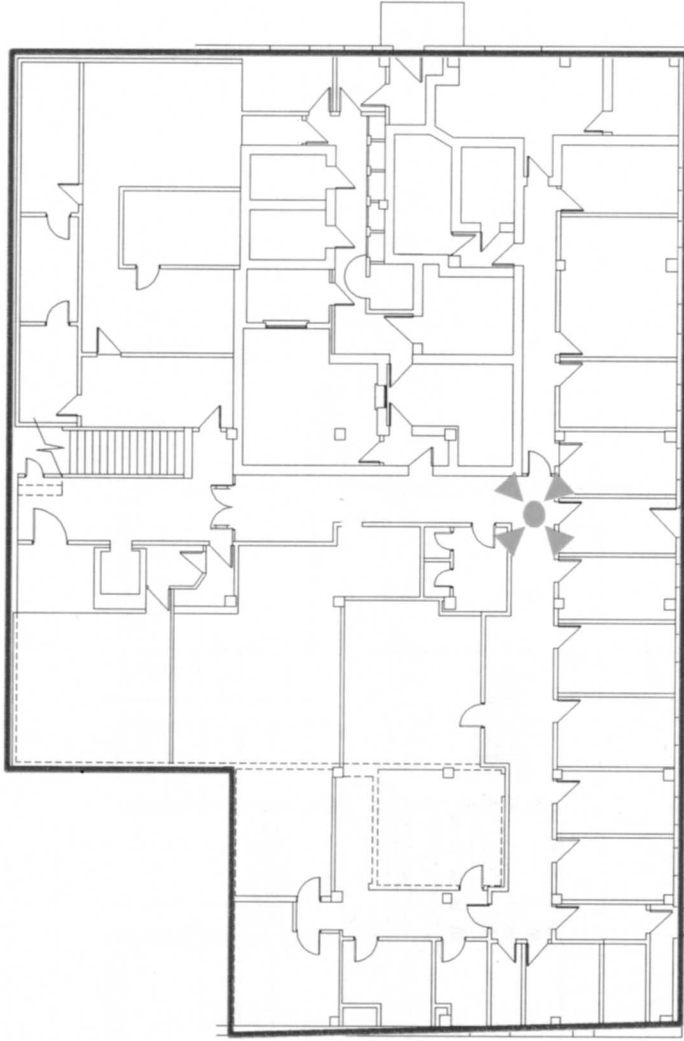
PLANTA SEGUNDA



PLANOS MÓDULO B

PLANTA SÓTANO

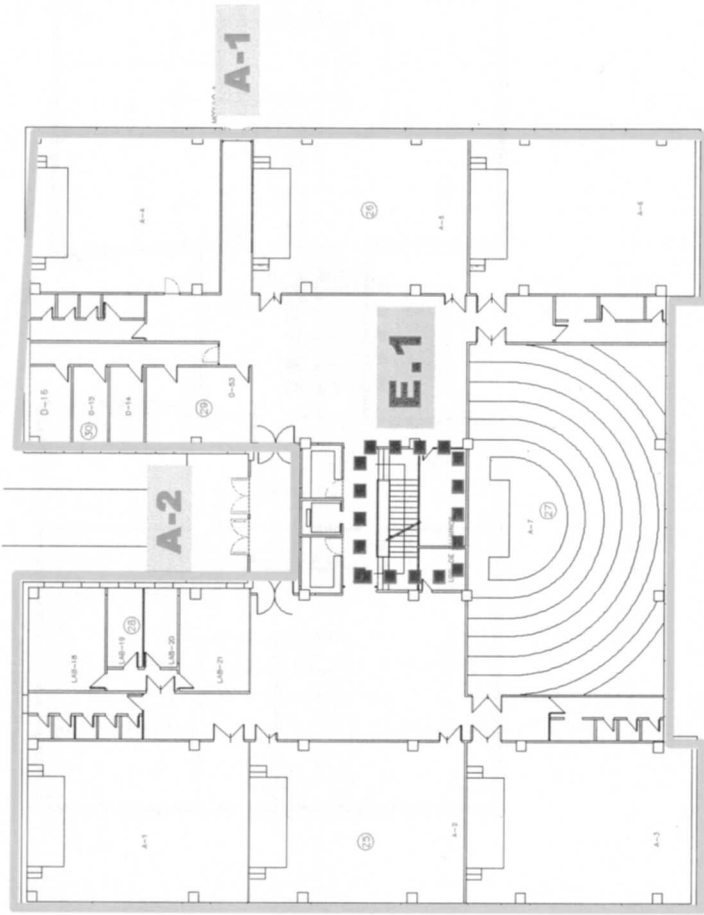
E.1



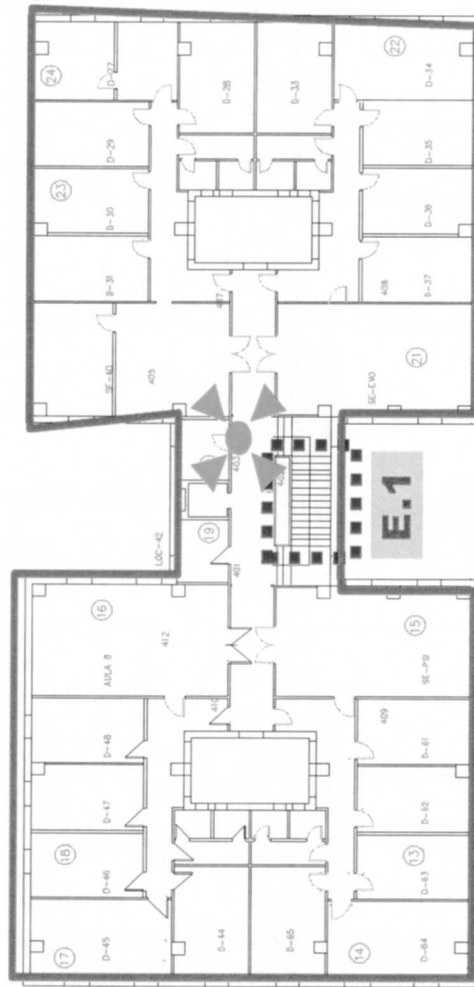
A-4

A-3

PLANTA BAIXA



PLANTA PRIMEIRA



9-Punto de encuentro exterior

- Zona axardinada fronte a fachada principal en Módulo A
- Zona axardinada entre o modulo central e o modulo A.

