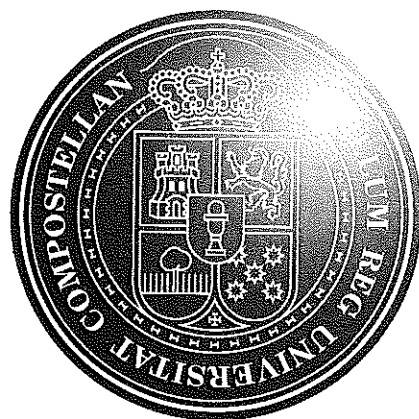


UNIVERSIDADE
DE SANTIAGO DE
COMPOSTELA



PRESUPOSTOS
2001

PRESUPUESTO 2001

I. INTRODUCCIÓN

As competencias que atribúen á Universidade a Lei Orgánica 11/1983 de Reforma Universitaria (LRU) e os Estatutos da Universidade de Santiago de Compostela, aprobados polo Claustro o 17 de outubro de 1997, permiten elaborar e presentar para coñecemento e aprobación, se procede, polos Órganos de Goberno da Universidade o proxecto de presupostos, unha vez coñecida a subvención global que pola vía das transferencias correntes e de capital recibirá da Comunidade Autónoma.

A partir, xa que logo, do coñecemento das dotacións presupostarias que recibirá a USC no ano 2001 da súa administración educativa, que é a Consellería de Educación e Ordenación Universitaria (CEOU) da Xunta de Galicia, o Equipo Rectoral puido, formalmente, elaborar e presentar para coñecemento do Claustro Universitario, as liñas xerais do presuposto para o exercicio 2001, e, unha vez aprobadas na súa sesión do 6 de marzo do 2.001, de acordo co mandato contido no artigo 153 dos vixentes Estatutos, procédese á presentación dunha formulación máis detallada do documento presupostario perante a Xunta de Goberno, que o enviará logo ó Consello Social para sometelo á súa definitiva aprobación.

O presuposto da USC para o ano 2001 constitúe a expresión cifrada, conxunta e sistemática dos dereitos que previsiblemente se liquidarán no transcurso do exercicio, así como das obrigacións que pode recoñece-la institución. A xestión presupostaria realizarase atendendo ás normas de execución que se explicitan no apartado 2.2., ó establecido na L.R.U. e nos Estatutos da nosa Universidade.

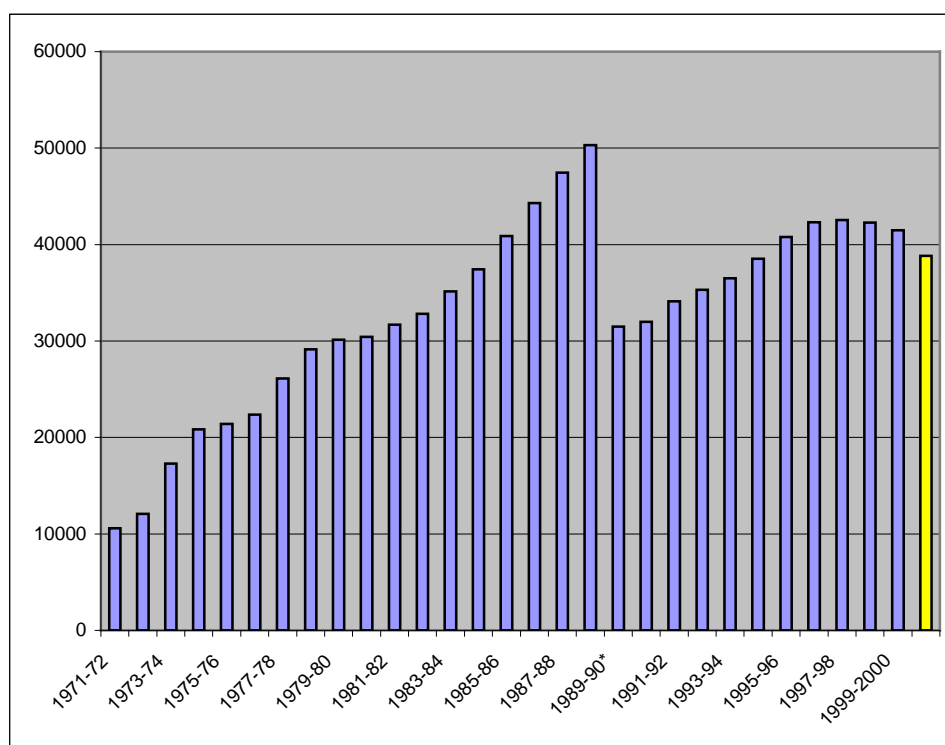
A elaboración do presuposto permitiunos facer a planificación e a programación adecuadas para un exercicio que se corresponde co segundo ano de aplicación do ACORDO DE FINANCIAMENTO DO SISTEMA UNIVERSITARIO DE GALICIA. PROGRAMA 2000-2003 ENTRE A CONSELLERÍA DE EDUCACIÓN E ORDENACIÓN UNIVERSITARIA, A CONSELLERÍA DE ECONOMÍA E FACENDA E AS TRES UNIVERSIDADES DE GALICIA, que despois de longas negociacións desenvolvidas no ano 1999 foi finalmente asinado o 27 de xaneiro do 2000. É importante recordar que dito acordo baséase no custo por crédito impartido segundo cada titulación e o número de créditos totais matriculados, variable esta última que resulta fundamental na planificación futura das universidades galegas.

Os ingresos da USC dependen esencialmente das transferencias correntes e de capital que cada ano fixa a Consellería de Educación e Ordenación Universitaria da Xunta de Galicia nos seus presupostos e dos prezos públicos por servizos académico e

outros ingresos. O novo escenario de financiamento establecido para os próximos anos co Acordo entre as Universidades e a Comunidade Autónoma proporciona unha grande dose de estabilidade no que ás transferencia correntes se refire, pero, a pesar de eso, aparece unha serie de factores que nos fan pensar que o escenario económico no que se moverá a USC neste principio de século cambiou con respecto ó dos últimos anos.

Así, prodúcese unha redución do número de créditos matriculados importante. Isto é debido á diminución no número de alumnos como se pode apreciar na figura 1.

Figura 1: Evolución do número de alumnos do sistema universitario galego (ata 1987-88) e da USC (dende 1988-89 en adiante):



Coa publicación da Lei de Ordenación do Sistema Universitario de Galicia (LOSUGA) prodúcese a segregación do sistema universitario galego en tres universidades. Aínda así, o número de estudantes matriculados na USC sigue crescendo ata o curso 1997-98; sen embargo, a partir dese momento prodúcese un estancamento e comeza a diminuír, sendo precisamente neste curso 2000-01, cando se sofre a redución máis importante cunha caída de case o 6,5%. Este fenómeno terá repercusións financeiras negativas nos capítulos 3 (Prezos públicos e outros ingresos) e 4 (Transferencias correntes) do presuposto de ingresos.

No primeiro caso (Capítulo 3), fará que se perciban menos ingresos procedentes dos prezos públicos. A redución de ingresos procedentes das matrículas dos estudantes aparece atenuada pola suba dos ingresos procedentes dos cursos de posgrao (400 millóns de pesetas).

Pero ademais, esta redución no número de alumnos supón tamén un estancamento nas transferencias correntes que a USC percibe da Comunidade Autónoma. O ACORDO DE FINANCIAMENTO DO SISTEMA UNIVERSITARIO

DE GALICIA establece que a subvención básica das Universidades non se reducirá con respecto á do ano 1999, polo que, en caso de que as transferencias correntes diminúan como consecuencia da aplicación da fórmula número de créditos impartidos por custos de crédito, ás Universidades corresponderalle o importe da transferencia corrente do ano 1999 actualizado pola inflación. Precisamente isto é o que lle sucede a USC no exercicio 2001.

Como se deduce do que acabamos de expoñer, a caída no número de alumnos é fundamental para a planificación da USC e para a das universidades galegas en xeral e, ademais, non se trata dun fenómeno conxuntural; moi ó contrario, é un rasgo xa estrutural da demografía galega. Así, nos Censos de poboación da Xunta de Galicia figura que a taxa de crecemento natural media anual para a poboación galega nos anos 1981-86, isto é, das persoas que chegarán á Universidade nos próximos cinco anos, foi dun 0,19, moi baixa se a comparamos coa dos seis anos anteriores (1975-81 nos que foi de 0,59) e moi alta se miramos o que sucede entre o 1986-91, onde a taxa se volve negativa (-0,096). Esta redución da poboación en idade de entrar na universidade podería compensarse se a taxa de escolarización se incrementase, cousa pouco probable, porque xa se atopa nuns niveis moi altos (máis do 40%). Ademais, neste senso, cada vez existe un maior número de alternativas que poden ser cursadas polos individuos dentro da Educación Superior pero fora da Ensinanza Universitaria.

Esta redución do número de alumnos provoca, xa que logo, por unha parte, o estancamento da principal fonte de ingresos da universidade (as transferencias correntes desde a Administración Autonómica representan ó 57,91% do total de recursos percibidos pola USC), que como consecuencia dos datos demográficos se manterá, polo menos, nos próximos dez anos. Por outra parte, atopámonos cunha redución nos ingresos procedentes dos prezos públicos.

As cifras que figuran no cadro 1 permiten observar a evolución do presuposto e do esforzo presupostario por alumno dende o exercicio 1994 ata o actual e poñen de manifesto que no ano 2001 prodúcese o maior esforzo presupostario por alumno dos últimos oito anos, precisamente, como consecuencia da caída significativa na taxa neta de crecemento do número de alumnos matriculados, que por terceira vez rexistra taxas negativas, pero, á súa vez, polo perceptible, aínda que insuficiente aumento, do financiamento procedente da Consellería de Educación e Ordenación Universitaria da Xunta de Galicia.

Cadro 1. EVOLUCIÓN DO ESFORZO PRESUPOSTARIO NA USC, ANOS 1994-2000

MAGNITUDES	1994	1995	1996	1997	1998	1999	2000	2001
Presuposto inicial (millóns de ptas. correntes)	14.031	15.405	18.634	18.980	21.876	24.856	25.546	26.636
Taxa anual de variación nominal (%)	-	9,79%	20,96%	1,86%	15,26%	13,62%	2,78%	4,27%
Alumnos matriculados en centros propios (curso que finaliza no ano)	35.924	37.963	38.476	41.137	41.189	40.819	40.198	38.203
Taxa anual de variación nominal (%)	-	5,68%	1,35%	6,92%	0,13%	-0,90%	-1,52%	-4,96%
Esfuerzo presupostario: Presuposto inicial /Alumno matriculado (pesetas correntes)	390.575	405.790	484.302	461.385	531.113	608.932	635.504	697.223
Taxa anual de variación nominal (%)	-	3,90%	19,35%	-4,73%	15,11%	14,65%	4,36%	9,71%
Deflación	100	104,73	108,39	110,51	112,60	116,20	120,85	123,27
Esfuerzo presupostario: Presuposto inicial /Alumno matriculado (pesetas reais ano 1994)	390.575	387.463	446.814	417.505	471.681	524.038	525.862	565.606
Taxa anual de variación nominal (%)	-	-0,80%	15,32%	-6,56%	12,98%	11,10%	0,35%	7,56%

inflación 2001 estimada no 2%

A todo isto hai que engadir, desde o lado das aplicacións de fondos, o incremento que se produce no ano 2001 nos gastos de persoal (1.478,87 millóns de pesetas con respecto ós do ano anterior). No cadro 2 recóllese a evolución no período 1994-2001 das subvencións incondicionadas acordadas coa Comunidade Autónoma, número de alumnos matriculados e gastos de persoal. Neste senso, o ano 2001 aparece como de inflexión no relativo ó grao de cobertura que os recursos procedentes da subvención incondicionada representan sobre os gastos de persoal programados pola USC, pois, como pode observarse, a suficiencia financeira mantida desde o ano 1994 interrómpeuse, de forma que as transferencias correntes da Consellería de Educación e Ordenación Universitaria non cubren máis que o 94,56% dos gastos de persoal.

Cadro 2. % DA SUBVENCIÓN INCONDICIONADA SOBRE OS GASTOS DE PERSOAL

MAGNITUDES	1994	1995	1996	1997	1998	1999	2000	2001
Subvención incondicionada (en millóns ptas.)	10.663	11.903	13.289	13.510	13.774	14.187	14.620	15.074
Gastos de persoal (en millóns ptas.)	10.373	11.340	12.212	12.736	13.414	13.704	14.462	15.941
% subvención incondicionada s/gastos de persoal	102,80%	104,96%	108,82%	106,08%	102,68%	103,52%	101,09%	94,56%
Alumnos matriculados en centros propios (curso que finaliza no ano)	35.924	37.963	38.476	41.137	41.189	40.819	40.198	38.203
Subvención incondicionada por alumno (en pesetas)	296.821	313.542	345.384	328.415	334.410	347.559	363.700	394.576
Gastos de persoal por alumno (en pesetas)	288.748	298.712	317.393	309.600	325.669	335.726	359.769	417.271

A especificidade que acabamos de comentar para o ano 2001 da ratio subvención incondicionada sobre gastos de persoal, ten o seu reflexo fundamental no comportamento financeiro do denominador do coeficiente que estamos a considerar, é

dicir, os gastos de persoal, como consecuencia do destacado esforzo realizado pola USC nos últimos anos para adapta-los cadros do seu persoal ás necesidades operativas que a súa actividade productiva viña reclamando. Por tal motivo, consideramos que a situación financeira da institución será máis desafogada nos vindeiros anos, dunha parte, pola internalización que presupostariamente se produce nos últimos exercicios dos maiores gastos de persoal, que xa non deberán sufrir no futuro tantas variacións, e, doutra parte, polas incorporacións financeiras procedentes da Administración Xeral do Estado e da Xunta de Galicia ata o ano 2.003 para consecución do equilibrio presupostario e a contención do endebedamento.

Pero a USC terá que adoptar medidas se non quere verse afectada en exceso por esta variable demográfica. Polo lado dos ingresos, xurde a necesidade de realizar esforzos para a captación de fontes alternativas de fondos, ben sexa a través de estudantes non tradicionais, ben a través das vendas e prestación de servicios, camiños xa emprendidos en anos anteriores como podemos apreciar nos ingresos que se obteñen gracias ós estudantes de posgrao (400 millóns de pesetas) e ós servicios e convenios de investigación (1.500 millóns de pesetas). Polo lado dos gastos, sería necesario emprender unha política de racionalización de gastos e de rigurosidade presupostaria coherentes co novo horizonte ó que se enfronta a USC. Ambos sacrificios, esixirán a corresponsabilidade e compromiso, primeiro, de todos aqueles que directa ou indirectamente están vinculados a xestión de recursos, humanos ou doutro tipo, e, segundo, de tódolos membros da institución.

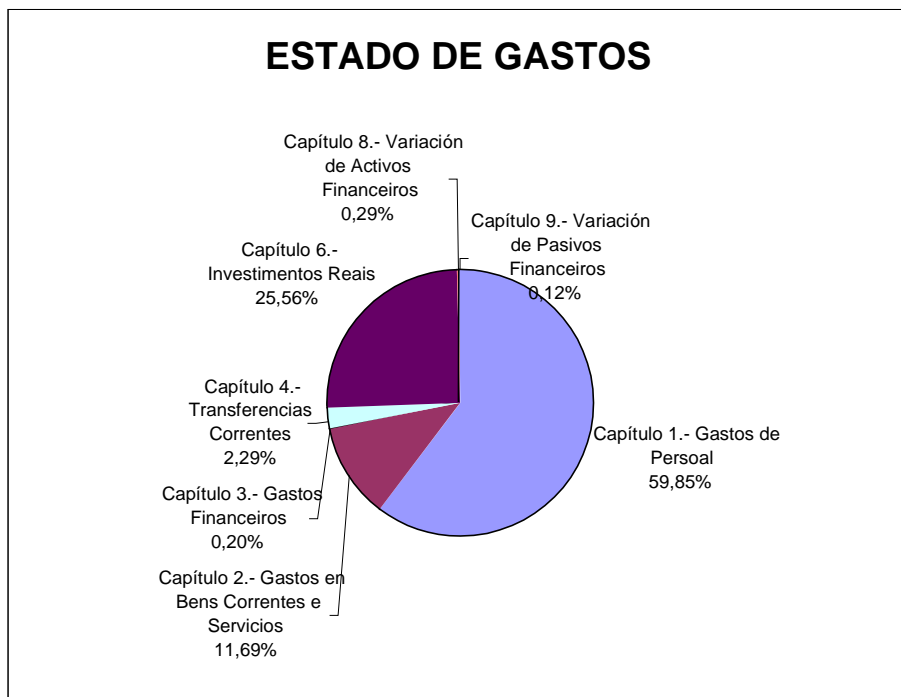
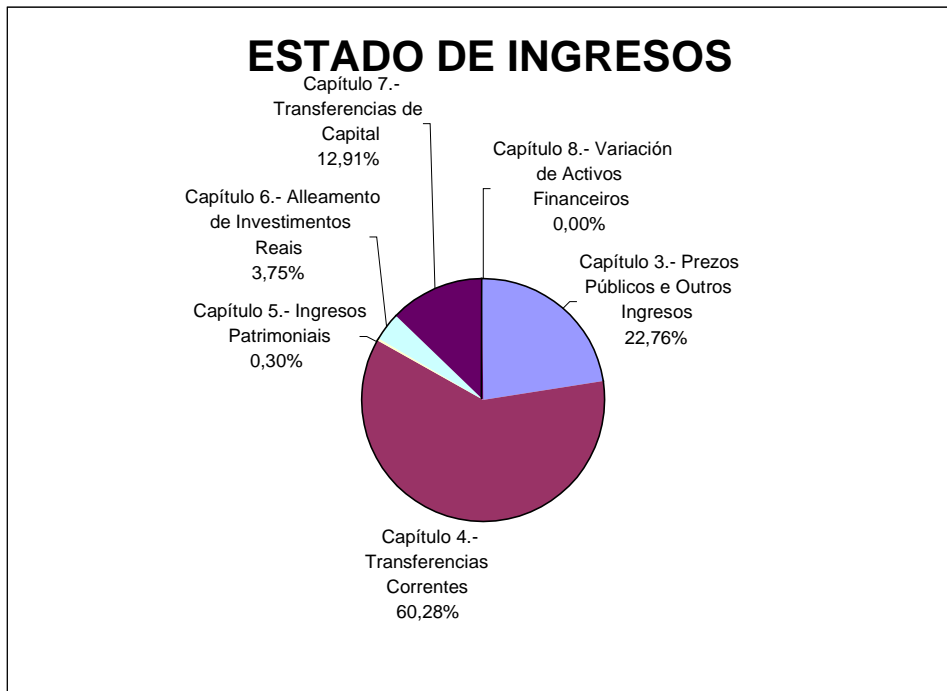
O presuposto para o ano 2001 intenta, pois, compatibilizar a aprobación de dotacións que, sen deixar de ser suficientes para a atención do gasto corrente, permitan o mantemento dunha adecuada política de investimentos, limitando así, en certa medida, os efectos da menor capacidade de financiamento producida como consecuencia da diminución do número de alumnos e de créditos matriculados e polo forte incremento experimentado polos gastos de persoal.

II. INGRESOS E GASTOS. RESUME XERAL

O proxecto de presupostos da USC para o ano 2001 ascende a 26.635,72 millóns de pesetas (160,08 millóns de euros) no seus estados de ingresos e gastos, o que supón un incremento respecto á previsión inicial de 2000 do 4,27%. O cadro 3 mostra os resumes do estado de ingresos e gastos clasificados por capítulos, de acordo coa preceptiva clasificación por natureza económica.

Cadro 3. RESUME DO PRESUPOSTO DO 2001 POR CAPÍTULOS

INGRESOS	Cifras en millóns de pesetas	Cifras en millóns de euros
Capítulo 3.- Prezos Públicos e Outros Ingresos	6.061,33	36,43
Capítulo 4.- Transferencias Correntes	16.056,17	96,50
Capítulo 5.- Ingresos Patrimoniais	80,00	0,48
Total Ingresos Correntes	22.197,50	133,41
Capítulo 6.- Alleamento de Investimentos Reais	1.000,00	6,01
Capítulo 7.- Transferencias de Capital	3.438,22	20,66
Capítulo 8.- Variación de Activos Financeiros	0,00	0,00
Total Ingresos de Capital	4.438,22	26,67
TOTAL INGRESOS	26.635,72	160,08
GASTOS	Cifras en millóns de pesetas	Cifras en millóns de euros
Capítulo 1.- Gastos de Persoal	15.940,67	95,80
Capítulo 2.- Gastos en Bens Correntes e Servicios	3.114,77	18,72
Capítulo 3.- Gastos Financeiros	53,00	0,32
Capítulo 4.- Transferencias Correntes	611,00	3,67
Total Gastos Correntes	19.719,44	118,51
Capítulo 6.- Investimentos Reais	6.807,67	40,91
Capítulo 8.- Variación de Activos Financeiros	76,16	0,46
Capítulo 9.- Variación de Pasivos Financeiros	32,45	0,20
Total Gastos de Capital	6.916,28	41,57
TOTAL GASTOS	26.635,72	160,08



Compre destacar que ese incremento do 4,27% nos ingresos totais que figuran no presuposto de 2001 débese, entre outras, as seguintes razóns:

- Ó aumento do importe da subvención básica que se deriva do acordo de financiamento do Sistema Universitario de Galicia. Programa 2000-2003 entre a Consellería de Educación e Ordenación Universitaria, a Consellería de Economía e Facenda e as tres Universidades de Galicia, asinado o 27 de xaneiro do 2000, no que se recolle o compromiso de garantir para cada Universidade, como mínimo, os recursos financeiros recibidos en 1999 expresados en pesetas correntes. Por iso, entendemos que neste exercicio, no que a subvención básica se vería reducida como consecuencia da importante redución do número de créditos matriculados pola caída do número de alumnos, á USC correspóndelle ese mínimo garantido que sería igual á actualización de acordo cos sucesivos índices de prezos ó consumo da cantidade percibida en 1999 (14.742 millóns de pesetas fronte ós 14.412 millóns percibidos no 2000, o que supón 330 millóns de pesetas máis).
- Ó concerto entre a USC e o Servicio Galego de Saúde (SERGAS), para a utilización das institucións sanitarias na investigación e docencia universitarias, aprobado pola Xunta de Goberno e polo Consello Social nas súas sesións celebradas os días 8 e 9 de febreiro pasados, respectivamente, que establece para o persoal de Corpos Docentes Universitarios que desenvolvan as súas actividades nas institucións sanitarias do SERGAS a percepción das súas retribucións nunha nómina única que será aboada pola USC. O importe estimado para o ano 2001 correspondente ás compensacións que o SERGAS transferirá mensualmente á nosa Universidade ascende a 410,67 millóns de pesetas.
- Estímase obter uns ingresos de 1.000 millóns de pesetas por operacións patrimoniais. A diferenza das dúas partidas anteriores, trátase duns fondos que se perciben de forma conxuntural, polo que hai que ser precavidos á hora de interpretar estas cifras.
- Ós recursos aportados polo “Fondo Europeo de Desenvolvemento Regional” (FEDER), que outorgan á USC para o exercicio 2001 en torno a 1.093 millóns de pesetas. Neste caso, ademais, existe a posibilidade de obter máis ingresos en anos vindeiros xa que aínda non se coñecen as cantidades que lle corresponderían á USC no período 2003 a 2006.

III. O FINANCIAMENTO DO PRESUPOSTO

III.1. Fontes de financiamento

A diversidade de alternativas ofrecidas polo marco legal que rexe o financiamento universitario configura un sistema sometido á restricción sobre os instrumentos financeiros utilizados, que son os que aparecen recollidos no artigo 54 da LRU e no artigo 154 dos vixentes Estatutos da Universidade de Santiago de Compostela, e que poderían agruparse baixo os seguintes epígrafes:

- a) A subvención global fixada anualmente pola Comunidade Autónoma de Galicia.

- b) Os prezos públicos e restantes dereitos que legalmente se establezan, así como a compensación polas exencións legalmente establecidas.
- c) As subvencións, doazóns, legados e axudas de todo tipo concedidas á Universidade por institucións públicas ou privadas e particulares.
- d) Os rendementos procedentes do seu patrimonio e aqueloutros derivados da actividade universitaria e de actos e prestacións de servizos onerosos.
- e) O produto da venda de bens e de títulos propios e as compensacións orixinadas pola cesión de activos fixos.
- f) O produto das operacións de crédito que concertase a Universidade con entidades públicas ou privadas para o financiamento dos seus gastos de investimento.
- g) Os remanentes de tesourería e calquera outro ingreso.
- h) Os ingresos derivados de contratos que celebren os departamentos, os institutos e o seu profesorado a través do propio departamento ou instituto para a realización de traballos de carácter científico, técnico, artístico, así como para o desenvolvemento de cursos de especialización.

O cadro 4 recolle as estruturas e as dotacións financeiras que dan contido ó estado de ingresos nos tres últimos anos, así como as variacións experimentadas no proxecto de presuposto do ano 2001 respecto ó ano anterior e o valor relativo dos ingresos previstos en cada capítulo presupostario respecto ós ingresos totais do ano 2001.

Cadro 4. PRESUPOSTO DE INGRESOS DA USC (EN MILLÓNS DE PESETAS)

ESTRUCTURA ECONÓMICA INGRESOS	1999	2000	2001	% Variación s/2000	% s/total
Capítulo 3.- Prezos Públicos e Outros Ingresos	4.036,37	4.629,60	6.061,33	30,93%	22,76%
Capítulo 4.- Transferencias Correntes	14.250,00	15.101,00	16.056,17	6,33%	60,28%
Capítulo 5.- Ingresos Patrimoniais	131,00	90,00	80,00	-11,11%	0,30%
Total Operacións Correntes	18.417,37	19.820,60	22.197,50	11,99%	83,37%
Capítulo 6.- Alleamento de Investimentos Reais	0,00	0,00	1.000,00	---	3,75%
Capítulo 7.- Transferencias de Capital	4.068,68	4.223,62	3.438,22	-18,60%	12,91%
Capítulo 8.- Variación de Activos Financeiros	870,00	1.501,33	0,00	-100,00%	0,00%
Capítulo 9.- Variación de Pasivos Financeiros	1.500,00	0,00	0,00	0,00%	0,00%
Total Operacións de Capital	6.438,68	5.724,95	4.438,22	-22,48%	16,66%
Total Operacións Financeiras	2.370,00	1.501,33	0	-100,00%	0,00%
TOTAL INGRESOS	24.856,05	25.545,55	26.635,72	4,27%	100,00%

Da estrutura e dotacións financeiras que definen os estados de ingresos e gastos pódense destacar as seguintes conclusións fundamentais:

1. Segue a existir un forte desequilibrio entre os recursos propios e asimilados (incluíndo neste grupo aqueles recursos sobre os que a universidade dispón, en distintos graos, de capacidade de xestión, e que configuran o grao de autonomía financeira dispoñible), constituídos polos prezos públicos e outros ingresos, ingresos patrimoniais e variación de activos financeiros e os recursos alleos, que recibe a institución para o desenvolvemento da súa actividade. En efecto, como mostra o cadro 5 os recursos propios do exercicio 2001 acadan a cifra de 7.141,33 millóns de pesetas, que

representan o 26,81% dos ingresos totais da Universidade; o resto, é dicir, o 73,19%, que ascende a 19.494,39 millóns de pesetas son recursos alleos.

Cadro 5. PRESUPOSTO DE INGRESOS (EN MILLÓNS DE PESETAS)

Recursos propios e alleos

	2001	% s/Total
PREZOS PÚBLICOS E OUTROS INGRESOS	6.061,33	22,76
INGRESOS PATRIMONIAIS	80,00	0,30
VARIACIÓN DE ACTIVOS FINANCEIROS	0	0
ALLEAMENTO DE INVESTIMENTOS REAIS	1.000,00	3,75
RECURSOS PROPIOS	7.141,33	26,81
TRANSFERENCIAS CORRENTES	16.056,17	60,28
TRANSFERENCIAS DE CAPITAL	3.438,22	12,91
VARIACIÓN DE PASIVOS FINANCEIROS	0	0
RECURSOS ALLEOS	19.494,39	73,19
RECURSOS TOTAIS	26.635,72	100,00

A reducida capacidade de xeración directa de recursos que presenta a Universidade e o feito de que o financiamento alleo proceda practicamente na súa maior parte da Comunidade Autónoma, fai inviable calquera programación económica que explicitamente non considere á nosa administración educativa, a Consellería de Educación e Ordenación Universitaria da Xunta de Galicia, e constitúe un certo factor de debilidade para a autonomía financeira que a LRU reconece ás Universidades, pois presenta desa forma unha excesiva dependencia externa. Esta dependencia na súa maior parte dos recursos alleos é compartida, aínda que en distinta proporción, polas restantes universidades públicas; sen embargo, a USC é entre todas as universidades galegas a que presenta unha maior proporción de recursos propios gracias á venda de servicios.

2. Atendendo á estrutura económica do presuposto, o estado de ingresos para o ano 2001 reflecta que o total de ingresos por operacións correntes, 22.197,50 millóns de pesetas (133,4 millóns de euros), representativo do 83,34% dos ingresos, supera ó total dos gastos correntes en 2.478,06 millóns de pesetas (14,89 millóns de euros), o que amosa as relacións financeiras básicas da USC e reflectan a súa solvencia económica e a súa capacidade para xerar aforro que lle permita abordar-lo financiamento de esforzos adicionais en investimentos reais no seus dous Campus de Compostela e Lugo.

3. Outra consideración dos ingresos da universidade para o ano 2.001 responde a parámetros de carácter financeiro, segundo que os recursos que integran o estado de ingresos teñan a súa orixe en operacións financeiras ou non financeiras. Neste sentido, tódolos ingresos teñen a súa orixe en operacións non financeiras. En efecto, as operacións de capital, cun montante inicial de 4.438,22 millóns de pesetas, que representan o 16,66% dos recursos totais núntrense exclusivamente neste ano das transferencias que realizarán á Universidade as institucións públicas e privadas como resultado, polo xeral, de convenios e acordos previamente establecidos, pois nin se prevé que existan remanentes na liquidación do exercicio 2000 nin se contempla recorrer a endebedamento algún para financiar gastos do ano 2001.

III. ESTRUCTURA ECONÓMICA DOS INGRESOS. ANÁLISE POR CAPÍTULOS.

A) Operacións correntes

O presuposto de ingresos da USC clasifica nos seus capítulos terceiro ó quinto os ingresos por operacións correntes. O importe dos ingresos por operacións correntes para o ano 2001 é de 22.197,50 millóns de pesetas, o que supón o 83,37% dos ingresos totais inicialmente presupostados e proceden, na súa meirande parte, das Transferencias correntes (60,28%) e dos Prezos públicos e Outros ingresos (22,76%), sendo marxinais os Ingresos patrimoniais (0,30%).

É importante destacar os ingresos que consegue a USC pola venda de servizos que estarían incluídos dentro do capítulo 3 e ascenden a 1.885 millóns de pesetas representando o 7,08% do total de ingresos. Nun entorno no que a austeridade presupostaria constitúe unha restricción de partida xunto co descenso do número de alumnos, a busca de fontes alternativas de ingresos é un factor fundamental xa non para o éxito, senón para a propia supervivencia da institución universitaria. Queremos, así, insistir no carácter esperanzador que esta cifra representa dentro do presuposto da USC.

Capítulo III: Prezos públicos e outros ingresos

A previsión presupostaria deste capítulo, que inclúe os ingresos derivados da prestación dos servizos de carácter académico ou doutro tipo que a USC oferta á sociedade acada a cifra de 6.061,33 millóns de pesetas, que en relación coa cantidade inicial presupostada no exercicio anterior supón un incremento do 30,93%.

No que se refire ós prezos públicos por servizos académicos e administrativos, que constitúen a fonte de ingresos propios de carácter recorrente da Universidade, a súa estimación experimenta unha redución do 1,79% respecto á inicial de 2000, o que supón unha diminución de 65 millóns de pesetas. Os criterios de estimación desta compoñente de ingresos foron os seguintes:

- A base do cálculo foi a liquidación prevista do ano 2000, actualizándose o seu importe coa media de subida de prezos para o ano 2001 (2%), e cunha estimación da redución do número de alumnos do 5% para o curso 2001-2002.

Os ingresos por compensación de exencións, por bolsas e familia numerosa de primeira categoría con tres fillos baseáronse nas liquidacións do curso anterior efectivamente certificadas ó Ministerio de Educación e Cultura.

A forte subida experimentada neste capítulo explícase, fundamentalmente, polas previsións de ingresos por servizos e convenios de investigación por importe de 1.500 millóns de pesetas e pola presupostación por vez primeira dos ingresos que se prevé obter por cursos de posgrao e polas titulacións propias, en torno ós 487 millóns de pesetas.

Capítulo IV: Transferencias correntes

Os ingresos previstos para o ano 2001 neste capítulo, que recolle as subvencións e transferencias que a USC recibe para gastos correntes constitúe, desde o punto de vista cuantitativo, a súa principal fonte de fondos. O importe inicialmente presupostado ascende á cantidade de 16.056,17 millóns de pesetas, representativo do 60,28% dos recursos totais do presuposto da Universidade, incrementándose en 955,17 millóns de

pesetas, equivalentes a unha taxa de variación do 6,33%, respecto ás previsións iniciais do exercicio 2000.

As transferencias procedentes da Consellería de Educación e Ordenación Universitaria da Xunta de Galicia por importe global de 15.425 millóns de pesetas, fundamentalmente en concepto de subvención incondicionada á Universidade destinada á cobertura xenérica de parte dos gastos básicos de funcionamento constitúen a práctica totalidade dos ingresos deste capítulo, pois representan o 95,77% das transferencias totais.

Para o ano 2001 as transferencias da Consellería de Educación e Ordenación Universitaria da Xunta de Galicia correspondentes á nosa Universidade calculáronse con arreglo ós criterios de reparto contidos no Acordo de Financiamento do Sistema Universitario Galego (2000-2003) asinado o 27 de xaneiro do ano 2000, podéndose desagregar nos seguintes conceptos:

- a) A subvención incondicionada para atender ás necesidades en materia de gastos de persoal docente e de administración e servizos e de funcionamento que se determina anualmente considerando un conxunto de indicadores de carácter basicamente académico, baseado no custo real das titulacións que se imparten en cada Universidade, que estimamos para o ano 2001 en 14.742 millóns de pesetas.
- b) Unha partida finalista de 332 millóns de pesetas que ten por obxecto cubrir os gastos estimados de persoal docente derivados da avaliación positiva nalgún tramo de investigación ó abeiro do Real Decreto 1086/89, de 28 de agosto, e da Orde do 5 de febreiro de 1990, ó existir o compromiso da Xunta de Galicia de financiar-la totalidade do gasto certificado por sexenios de investigación.
- c) Finalmente, presupóstate unha partida de 351 millóns de pesetas que ten por obxecto contribuír á consecución do equilibrio presupostario e á contención do endebedamento das Universidades. Este financiamento enmárcase nun convenio de colaboración asinado polo o 18 de decembro de 2000 entre a “Administración General del Estado”, a Comunidade Autónoma de Galicia e as tres universidades galegas.

No resto de conceptos do capítulo IV, de menor importancia relativa, cabe sinalar as aportacións xa negociadas coas entidades bancarias (Banco Central Hispano 150 millóns de pesetas; Caixa Galicia 50 millóns de pesetas e Banco Pastor 20 millóns de pesetas).

Capítulo V: Ingresos patrimoniais

Neste capítulo recóllense os ingresos que se producirán no ano 2001 pola utilización de activos que integran o patrimonio da Universidade por parte de terceiros. O importe inicialmente previsto ascende á contía de 80 millóns de pesetas, o que significa unha redución do 11,11% con respecto ós presupostados no exercicio precedente que se explica, fundamentalmente, pola evolución dos saldos e tipos de xuros que experimentarán as contas operativas da tesourería da Universidade ó longo do exercicio.

B) Operacións de Capital

As denominadas operacións de capital aglutinan os recursos provenientes dos capítulos VI, VII, VIII e IX do Presuposto de ingresos. Deles, os dous últimos capítulos conforman as coñecidas como Operacións Financeiras.

A cantidade inicialmente presupostada para o ano 2001 no conxunto das operacións de capital, acada a cifra de 4.438,22 millóns de pesetas, o que ven a representar o 16,66% sobre o total do presuposto de ingresos. Internamente, na estrutura das operacións de capital, o habitual e o que demanda a lóxica presupostaria é que presenten un maior peso as operacións reais ou non financeiras –Capítulos VI e VII– que as operacións propiamente financeiras. No caso da USC as operacións de capital en sentido estrito representan o 100% pois non se prevén ingresos por operacións financeiras nos recursos que integran o conxunto dos ingresos de capital.

O desglose das operacións de capital, atendendo á clasificación económica é como segue:

VI. Alleamento de investimentos reais.

Este capítulo obedece sempre a circunstancias de tipo conxuntural, polo que máis ben ten un carácter extraordinario dentro das actuacións da Universidade, que ten previsto para o ano 2001 a obtención de 1.000 millóns de pesetas procedente da operación patrimonial relativa ós edificios de Galeras, Enfermería e EXB situados no Campus Norte de Compostela.

VII. Transferencias de capital

Este capítulo, que é expresión do conxunto de subvencións e transferencias que recibirá a USC para gastos de capital, en grande medida de carácter “finalista” (con destino predeterminado polo organismo subvencionador) constitúe, xunto co aforro presupostario, o principal compoñente do financiamento dos gastos de investimento, por canto no actual exercicio non se contempla aportación algunha do endebedamento para esa finalidade. A previsión de ingresos por transferencias de capital sitúase en 3.438,22 millóns de pesetas, experimentando unha redución do 18,60% respecto á previsión inicial de 2000 debido, basicamente, ó cambio de criterio na presupostación dos recursos procedentes de convenios de colaboración coas distintas Consellerías da Xunta de Galicia (1000 millóns de pesetas), que por recomendación dos auditores inclúense no Capítulo III de ingresos así como á definición do Plan de Investimentos 2000-2003.

A Programación de Investimentos da USC cofinánciase na anualidade do ano 2001 do seguinte xeito:

- Pola Comunidade Autónoma de Galicia (500 millóns de pesetas). Corresponde coas anualidades que figuran recollidas nos Convenios xa asinados para:
- ampliación do edificio da Facultade de Ciencias Económicas e Empresariais (277 millóns de pesetas)
- rehabilitación do edificio para a Casa do Estudiante (92 millóns de pesetas)
- continuación das obras do novo edificio para a Titulación de Enxeñería Química (40 millóns de pesetas)
- ampliación do edificio da Facultade de Farmacia (41 millóns de pesetas)
- equipamento da Biblioteca de Ciencias Sociais e Xurídicas (50 millóns de pesetas)
- Polo FEDER (1.093,54 millóns de pesetas), que corresponde ás anualidades previstas de 2000 e 2001 do Programa Operativo 2000-2006 (destinaranse, entre outras finalidades, a equipamento científico-técnico, rede ATM, e Segunda Fase do proxecto do novo edificio para a Titulación de Enxeñería Química.

- Pola Fundación Pro Campus de Lugo, que aportará 20,68 millóns de pesetas que se destinarán ó financiamento do proxecto de urbanización do Complexo Docente no Campus de Lugo destinado á Facultade de Humanidades, Escola de Enfermería e Escola de Relacións Laborais.

Estas transferencias resultan á súa vez complementadas polas procedentes do programa de Reparación, Ampliación e Mellora (RAM) de edificios, que a Consellería de Educación e Ordenación Universitaria destina á Universidade de Santiago con arreglo á dotación para o ano 2001 establecida no Acordo de Financiamento do Sistema Universitario Galego (2000-2003) cifrada en 324 millóns de pesetas.

Outro apartado significativo neste capítulo é a presupostación, tanto en ingresos como en gastos, da anualidade do ano 2001 de proxectos e infraestructuras de investigación financiados, especialmente, pola Secretaría Xeral de I+D da Consellería da Presidencia da Xunta de Galicia (1.000 millóns de pesetas) e polo MEC (500 millóns de pesetas), o que supón un total de 1.500 millóns de pesetas.

IV. PRESUPUESTO DE GASTOS

Unha vez coñecidas as orixes ou as diferentes fontes de ingresos, pasamos a cuantificar a continuación os créditos necesarios nos distintos capítulos que integran o Estado de Gastos, é dicir, a aplicación dada ós fondos ou recursos obtidos, de forma que se chegue así a un presuposto público, único e equilibrado, tal como establece o artigo 54 da Lei de Reforma Universitaria e o artigo 152 dos Estatutos da nosa Universidade.

O presuposto para o ano 2001 intenta compatibilizar a aprobación de dotacións que, sen deixar de ser suficientes para a atención do gasto corrente, permitan o mantemento dunha adecuada política de investimentos, limitando así, en certa medida, os efectos da menor capacidade de financiamento producida como consecuencia da diminución do número de alumnos e de créditos matriculados e polo forte incremento experimentado polos gastos de persoal.

O cadro 6 recolle os conceptos e cantidades máis significativas do Estado de Gastos nos tres últimos anos, así como as variacións experimentadas no proxecto de presuposto do ano 2001 respecto ó exercicio anterior e o valor relativo dos gastos en cada capítulo presupostario respecto ó gasto total do ano 2001.

Cadro 6. PRESUPUESTO DE GASTOS DA USC (EN MILLÓNS DE PESETAS)

Estructura económica

GASTOS	1999	2000	2001	% Variación s/2000	% s/total
Capítulo 1.- Gastos de Persoal	13.704,00	14.461,80	15.940,67	10,23%	59,85%
Capítulo 2.- Gastos en Bens Correntes e Servicios	2.702,12	2.860,98	3.114,77	8,87%	11,69%
Capítulo 3.- Gastos Financeiros	8,00	25,00	53,00	112,00%	0,20%
Capítulo 4.- Transferencias Correntes	659,77	702,61	611,00	-13,04%	2,29%
Total Operacións Correntes	17.073,89	18.050,39	19.719,44	9,25%	74,03%
Capítulo 6.- Investimentos Reais	7.580,16	7.416,16	6.807,67	-8,20%	25,56%
Capítulo 8.- Variación de Activos Financeiros	0,00	79,00	76,16	-3,59%	0,29%
Capítulo 9.- Variación de Pasivos Financeiros	202,00	0,00	32,45		0,12%
Total Operacións de Capital	7.782,16	7.495,16	6.916,28	-7,72%	25,97%
Total Operacións Financeiras	202,00	79,00	108,61	37,48%	0,41%
TOTAL GASTOS	24.856,05	25.545,55	26.635,72	4,27%	100,00%

Ó analizar o Estado de Gastos do Presuposto para o ano 2001 dende a vertente económica dos créditos que o integran, os aspectos máis significativos da evolución destas magnitudes son as seguintes:

O presuposto de gastos da USC para o ano 2001 ascende a 26.635,72 millóns de pesetas, importe que representa un incremento do 4,27% respecto do presuposto inicial do ano anterior. Desda cantidade, 26.527,11 millóns de pesetas corresponden a operacións non financeiras, que superan nun 4,16% ó importe do exercicio precedente, e 108,61 millóns a operacións de carácter financeiro.

Dende outra perspectiva, os gastos correntes, nos que se inclúen tanto os destinados ó funcionamento dos servicios como os derivados do pagamento dos intereses do endebedamento e os asignados á realización de transferencias e subvencións de carácter corrente (Capítulos primeiro ó cuarto do estado de gastos) suman un total de 19.719,44 millóns de pesetas, e aumentan nun 9,25% a dotación do exercicio precedente. Este tipo de gastos absorbe en termos relativos o 74,03% dos gastos totais e caracterízanse pola notable rixidez da súa estrutura, xa que na súa maior parte están constituídos por gastos de persoal, destinados nunha gran proporción ó cumprimento de dereitos subxectivos preexistentes, e por gastos necesarios para garantir o funcionamento da Universidade, mentres que os gastos financeiros veñen determinados polas propias características da débeda así como polo estado de situación da tesourería ó longo do exercicio. O detalle e a explicación de todas e cada unha das partidas que integran os diferentes capítulos de gastos das operacións correntes recóllese no apartado 1.4.2.

Pola súa parte, os gastos de capital, que inclúen os investimentos reais, as transferencias de capital e as variacións de activos e pasivos financeiros (capítulos sexto ó noveno), describen as variacións na estrutura de patrimonio da nosa Universidade. A dotación inicialmente prevista en concepto de gastos de capital ascende a 6.916,28 millóns de pesetas, que representa o 25,97% do total dos gastos programados para o ano 2001.

Capítulo I. Gastos de persoal.

Aplicaranse a este capítulo os gastos derivados das retribucións e indemnizacións a satisfacer pola USC a todo o seu persoal por razón do traballo realizado. Igualmente, incorporaranse a este capítulo os gastos motivados polas cotizacións obrigatorias á Seguridade Social e ás entidades xestoras do sistema de previsión social do seu persoal, así como os gastos de natureza social realizados pola USC en cumprimento de disposicións e /ou acordos con destino ó seu persoal.

O total dos créditos deste capítulo previsto no proxecto de Presupostos para atender ás necesidades económicas dos diferentes cadros de persoal docente e de administración e servicios ascende a 15.940,67 millóns de pesetas, o que representa un crecemento de 1.478,87 millóns de pesetas en termos absolutos e un 10,23% sobre o importe deste mesmo capítulo de gastos do presuposto aprobado no exercicio 2000. Tense que destacar que, dada a especial estrutura da Universidade en tanto que prestadora de servicios de docencia e investigación, o peso porcentual dos gastos de

persoal sobre o total de gastos é de un 59,85%, sendo con diferenza o de maior importancia de tódolos compoñentes do Presuposto.

O aumento previsto para este tipo de gastos obedece, entre outros, ós seguintes motivos:

- Incremento xeral das retribucións do persoal da Universidade, nun 2% sobre as vixentes no ano 2000, establecido, con carácter xeral, para todo o persoal ó servizo da Comunidade Autónoma indicada na Lei de Presupostos para o persoal ó servizo das Administracións Públicas.
- Como en anos anteriores, mantense o importante crecemento vexetativo dos complementos retributivos do persoal docente e investigador, tales como trienios, produtividade docente e investigadora, todo elo como consecuencia do especial réxime retributivo deste persoal e da composición do cadro de persoal.
- Prevese unha dotación de novos créditos para atender as necesidades de mellora do cadro de persoal docente de 65 millóns de pesetas.
- Inclúese unha dotación para atender as necesidades de reorganización e mellora do cadro de persoal de Administración e Servizos de 50 millóns de pesetas.
- Incrementábase no 7,42% a dotación aprobada no ano 2000 para o Plano de Pensións do persoal non laboral, quedando establecida en 45,78 millóns de pesetas. Asimesmo, a aportación da USC ó Plano de Pensión do persoal laboral sitúase en 17 millóns de pesetas, o que significa un aumento do 3,65%.
- Consolidación dos custos derivados da aplicación do Convenio Colectivo do persoal laboral.
- Compromiso derivado do Concerto co SERGAS de realiza-lo pagamento do complemento retributivo asistencial dos profesores que traballan no Complexo Hospitalario Universitario, con cargo ós recursos do propio SERGAS (410,67 millóns de pesetas no ano 2001).

Capítulo II. Gastos en bens correntes e servizos.

Inclúense neste capítulo os recursos destinados a atender os gastos correntes en bens e servizos necesarios para o desenvolvemento das actividades propias da Universidade e que non impliquen un aumento do seu capital ou do seu patrimonio. Concretamente, son imputables a este capítulo os gastos orixinados pola adquisición de bens que presenten algunha das seguintes características:

- a).- Ser bens funxibles.
- b).- Ter unha duración previsiblemente inferior ó exercicio presupostario
- c).- Non ser susceptibles de inclusión en inventario
- d).- Ser, previsiblemente, gastos reiterativos

A cantidade inicialmente prevista para satisfacer os gastos xerados ó abeiro deste capítulo presupostario acada un montante global de 3.114,77 millóns de pesetas o que representa un aumento de 253,79 millóns de pesetas en termos absolutos, respecto ó exercicio 2000, e un crecemento porcentual do 8,87%, superior ó crecemento medio do presuposto.

Ademais da lóxica adecuación dalgúns importes ós aumentos derivados da inflación prevista para o vindeiro exercicio, os incrementos deste tipo de gastos veñen

explicados basicamente pola posta en funcionamento das novas instalacións universitarias (novos edificios para a Facultade de Ciencias da Información, para a titulación de Enxeñería Química e para o Complexo Docente de Lugo, que esixe o aumento das dotacións deste capítulo de gastos. Ademais, inclúe unha partida xenérica de 360 millóns de pesetas (400 millóns de ingresos - 10% fondo de solidariedade) para os Cursos de posgrao).

Capítulo III. Gastos financeiros

As dotacións presupostarias deste capítulo (53 millóns de pesetas) destínanse a satisfacer as cargas financeiras por xuros das débedas contraídas ou asumidas pola USC. Recolle os gastos por xuros que se poidan xerar ó longo do exercicio pola disposición do préstamo de 1.298 millóns de pesetas contraído en 1999 para financiar o programa de aforro enerxético. Representan unha parte marxinal do presuposto de gastos, un 0,20%.

Capítulo IV. Transferencias correntes

Este capítulo recolle basicamente as liñas de axuda e bolsas complementarias respecto ás concedidas por outras administracións públicas e as subvencións a Fundacións, aportación a CIUG para as probas de acceso,... O total de dotacións do capítulo, 611 millóns de pesetas supón unha redución sobre os créditos aprobados no ano 2000 de 91,61 millóns de pesetas en termos absolutos e do 13,04 puntos porcentuais, non variando significativamente a súa incidencia no total do presuposto, pois só representa un 2,29%.

Capítulo VI. Investimentos reais.

O Capítulo VI de Investimentos reais comprende os gastos a realizar directamente pola Universidade destinados á creación ou adquisición de bens de capital, así como os destinados á adquisición de bens de natureza inventariable necesarios para o funcionamento operativo dos seus servicios e aqueles outros gastos de natureza inmaterial que teñan carácter amortizable.

Os créditos para gastos de investimento incluídos no presuposto para o ano 2001 ascenden a 6.807,67 millóns de pesetas, o que supón unha redución de 608,50 millóns de pesetas, en termos absolutos e unha variación do 8,20% de diminución, sobre as dotacións deste capítulo de gastos do presupostos do ano 2000.

Dos créditos incluídos neste capítulo convén destacar os seguintes

- En primeiro lugar, as obras que a USC ten en execución das conveniadas coa Comunidade Autónoma por valor de 500 millóns de pesetas (Facultade de Ciencias Económicas e Empresariais, 277 millóns de pesetas; Biblioteca de Ciencias Sociais e Xurídicas, 50 millóns de pesetas, Casa do Estudiante, 92 millóns de pesetas, Edificio Enxeñería Química, 40 millóns de pesetas e ampliación Facultade de Farmacia, 41 millóns de pesetas).
- As obras e equipamentos financiados polo programa FEDER (que cubre o 70% do seu importe) e/ou con fondos propios da USC, que ascenden a 1.124,3 millóns de pesetas. En concreto, desta cantidade 400 millóns serán para o novo edificio de Enxeñería Química, 14 millóns para a EXB de Lugo, 65 millóns para a adecuación do edificio de Mazarelos, 110 millóns para o edificio do Vicerrectorado de Lugo,

150 millóns para o Proxecto Ciencias da Saúde, 15 millóns para Laboratorios de I+D e Posgrao en Instituto de Acuicultura, 48 millóns para a Estación de Hidrobioloxía e 322,3 millóns para o equipamento contemplado polo programa FEDER.

- Anualidades necesarias para financiar infraestructuras xa rematadas e entregadas á USC no exercicio 2000 (edificio para a Facultade de CC. da Información, edificio de Apoio á Investigación, ampliación Facultade de Psicoloxía) ou que concluirán no ano 2001 (Complexo Docente de Lugo, Estación de Bioloxía Mariña da Graña e Biblioteca de Ciencias Xurídicas e Sociais), por un total de 840 millóns de pesetas.
- Establécese unha dotación de 270 millóns de pesetas para “edificios e outras construcións” (200 millóns para ampliación e mellora de edificios, 40 millóns para infraestructuras de Seguridade e 30 millóns para proxectos de obras) que permitirá continuar desenvolvendo o programa de ampliación e melloras nos edificios e de Seguridade contidos na Programación Plurianual aprobada polo Claustro e Consello Social. As actuacións inversoras correspondentes serán establecidas polo Vicerrectorado de Xestión de Infraestructuras.
- Contémplase unha dotación de 110 millóns de pesetas para levar a cabo o programa de equipamento docente centralizado do Vicerrectorado de Ordenación Académica e Titulacións.
- A dotación para adquisición de revistas científicas sitúase en 315 millóns de pesetas. O importe dos créditos que se distribuirán ós Centros Docentes, así como os correspondentes ó Centro de Posgrao, Terceiro Ciclo e Formación Continua, non experimentan modificación algunha con respecto ós do exercicio anterior.

Os cadros 7 e 8 mostran cómo o presuposto do 2001 establece unha estimación de 2.716 millóns de pesetas para a execución do Plan de investimentos en infraestructuras e equipamento da USC aprobado polo Claustro Universitario na Programación Plurianual, para a súa distribución entre os proxectos que a integran.

Cadro 7. ANUALIDADE 2001. OBRAS PRESUPOSTADAS (MILLÓNS DE PESETAS CORRENTES)

INTERVENCIÓN	2001
Urbanización Campus Lugo	176,0
Proxecto Campus Ciencias da Saúde.....	150,0
Enxeñería Química 2ª e 3ª	440,0
Almacén de Residuos	34,0
Instituto de Ortopedia e Banco de Tecidos Musculo-Esqueléticos	160,0
Pavillón Ciencias da Educación	10,0
Casa do Estudiante Simeón	92,0
Edificio Vicerrektorado	110,0
Nova Planta Fac. Farmacia.....	41,0
Ampliación e aparcadoiro Económicas	277,0
Rehabilitación Mazarelos	65,0
Facultade de Ciencias/EPS	10,0
Escola de Maxisterio	14,0
Edificio de Apoio á Investigación	87,0
Facultade CC. Información.....	206,0
Complexo Docente de Lugo	198,0
Facultade de Psicoloxía	50,0
Estación Bioloxía Mariña	29,0
Biblioteca Ciencias Sociais	94,0
Total	2.243,0

Cadro 8. ANUALIDADE 2001. EQUIPAMENTOS PRESUPOSTADOS (MILLÓNS DE PESETAS)

INTERVENCIÓN	2001
Centro Estudios Avanzados.....	50,0
Resto Equipamentos	40,0
Rede de Comunicaciones	70,0
Docencia Virtual.....	20,0
Estación Bioloxía Mariña	40,0
Institutos Investigación.....	66,0
Servicios Xerais.....	187,0
Total	473,0

Capítulo VIII: Variación de activos financeiros

Neste capítulo de activos financeiros aparecen presupostados no exercicio os créditos necesarios para facer fronte á ampliación de capital da Sociedade Xestora de Intereses da USC (UNIXEST, S.L.) acordado polo seu Consello de Administración no ano 2000 por valor de 74 millóns de pesetas para a constitución da Sociedade de Capital-Risco (UNIRISCO, S.C.R.) creada coa finalidade de que poida canalizar capitales cara a pequenas empresas, fundamentalmente de carácter innovador, mediante a toma de participacións no capital das mesmas, xeralmente en forma minoritaria e temporal. Os 2,16 millóns restantes son para facer efectivo o capital pendente de desembolsar á Fundación Galega do Vidro.

Capítulo IX: Variación de pasivos financeiros

Este capítulo, pertencente á estrutura financeira do Presuposto de Gastos, debe incorporar os créditos destinados á amortización de débedas contraídas pola Universidade. No Presuposto do ano 2001 establécese en 32,45 millóns de pesetas para facer fronte á amortización prevista do crédito formalizado no ano 1999 para financiar o Programa de Aforro Enerxético.

2. PRESUPOSTOS E NORMAS DE EXECUCIÓN

PRESUPUESTO DA UNIVERSIDADE DE SANTIAGO DE COMPOSTELA PARA O ANO 2001

En virtude do disposto no artigo 54 da Lei 11/1983, do 25 de agosto, de Reforma Universitaria, e no artigo 152 dos Estatutos da Universidade, pola presente norma apróbanse os presupostos da Universidade de Santiago de Compostela para o exercicio 2001, que acadan a contía inicial en ingresos e gastos de **VINTESEIS MIL SEISCENTOS TRINTA E CINCO MILLÓNS SETECENTAS DEZASETE MIL PESETAS**

1.- CLASIFICACIÓN ECONÓMICA

INGRESOS	26.635.717.000
Capítulo III.- Prezos públicos e outros ingresos	6.061.327.000
Capítulo IV.- Transferencias correntes	16.056.170.000
Capítulo V.- Ingresos patrimoniais	80.000.000
Capítulo VI.- Alleamento de investimentos reais	1.000.000.000
Capítulo VII.- Transferencias de capital.....	3.438.220.000
GASTOS	26.635.717.000
Capítulo I.- Retribucións de persoal.....	15.940.670.000
Capítulo II.- Gastos en bens correntes e servicios.....	3.114.773.000
Capítulo III.- Gastos financeiros	53.000.000
Capítulo IV.- Transferencias correntes	611.000.000
Capítulo VI.- Investimentos reais.....	6.807.664.000
Capítulo VIII.- Variación de activos financeiros.....	76.160.000
Capítulo IX.- Variación de pasivos financeiros	32.450.000

2. NORMAS DE EXECUCIÓN DO PRESUPUESTO DOS GASTOS DE PERSOAL

Artigo 1º

1. As retribucións do persoal activo ó servizo da Universidade quedan suxeitas ó que, nesta materia, dispón a Lei de Presupostos da Comunidade Autónoma Galega. Os incrementos retributivos do persoal laboral deberán ser autorizados pola Comunidade Autónoma, segundo a Lei Presupostaria.
2. Os custos do persoal laboral eventual contratado para substituír ó persoal funcionario ou laboral de administración e servizos serán financiados con cargo ós créditos dos correspondentes cadros de persoal.
3. Cando se produzan baixas definitivas nas escalas a extinguir dos cadros de persoal de administración e servizos funcionario ou laboral, procederáse ó reaxuste dos cadros de persoal correspondente e, no próximo exercicio, dos créditos a eles asignados. O custo de persoal funcionario de administración e servizos minórase polo importe das prazas

ocupadas por persoal laboral a extinguir e incrementáse na mesma contía o cadro de persoal laboral.

4. Poderase xerar crédito no capítulo I para gastos de persoal con motivo da prestación de servizos financiados con prezos. Os gastos deste persoal, incluídas as cotas sociais, non poderán supera-los ingresos.

5. A xerencia determinará os gastos de persoal que deban ser cofinanciados entre distintas partidas do presuposto e emitirá os cargos internos correspondentes.

6. Constitúese un fondo para ampliación e mellora de 115.000.000 pesetas na partida presupostaria "8125 3000 12200 Ampliación e mellora", dos que 65 millóns corresponden a persoal docente e 50 millóns a PAS. A dotación deste fondo corresponde o gasto total da mellora que se aprobe durante o 2001.

7. Terán a consideración de créditos ampliábeis os créditos para o pagamento dos gastos de mérito docente, produtividade investigadora, trienios e seguridade social.

8. Autorízase a incorporación dos remanentes do capítulo I polo importe das retribucións e demais gastos de persoal con dereito a percepción durante 2001 e que non foran liquidados no exercicio.

9. Autorízase na data de cierre do exercicio a efectua-las xeracións e ampliacións de crédito establecidas nos artigos anteriores.

10. Inclúense no capítulo I os créditos destinados ó financiamento dos planos de formación do Persoal de Administración e Servizos, así como os correspondentes á achega da universidade ó plano de pensións do persoal.

11. O Servizo de Planificación e Programación Docente e Persoal Docente e Investigador e o Servizo de Planificación e Programación de PAS deberán efectuar trimestralmente o control presupostario das partidas e categorías correspondentes.

DOS CRÉDITOS E AS SÚAS MODIFICACIÓNS

Artigo 2º

1. Os créditos autorizados teñen carácter vinculante e limitativo a nivel de concepto. Sen embargo, os créditos destinados a gastos de persoal terán carácter vinculante a nivel de capítulo, agás o artigo 15 (gratificacións e produtividade). Os investimentos reais, activos e pasivos financeiros terán carácter vinculante a nivel de artigo. Os gastos en bens correntes e servizos terán carácter vinculante a nivel de capítulo agás o concepto 212 que non poderá ser minorado, se ben mediante redistribución de créditos do capítulo II dos Centros poderá ser incrementado, previa comunicación ó Servizo de Contabilidade e Presupostos.

2. Con carácter xeral terán carácter vinculantes os créditos con financiamento específico, e, a nivel de subconcepto, as subvencións nominativas.

3. Non se poderán adquirir compromisos de gastos por contía superior ó importe dos créditos autorizados no estado de gastos e serán nulos de pleno dereito os actos administrativos e as disposicións xerais que infrinxan esta norma, sen prexuízo das responsabilidades que correspondan.

4. Os créditos asignados pola Xunta de Goberno e o Consello Social ás Facultades, Escola Politécnica Superior e Escolas Universitarias terán por finalidade financia-los gastos da docencia, así como tamén aqueles gastos que son necesarios para o funcionamento ordinario do Centro.
5. Os créditos distribuídos ós departamentos teñen como primeiro obxectivo atende-los gastos derivados da investigación que se faga neles, e deberán financiar, ademais, outros gastos asociados ó funcionamento ordinario dos mesmos.
6. Non se poderá contratar persoal ou nomear bolseiros con cargo ós créditos dos departamentos.
7. As partidas presupostarias do presuposto para o 2001, preséntanse de acordo coas clasificacións económica, funcional e orgánica, sen establecer vinculacións xurídicas dentro da clasificación funcional.
8. No presente exercicio os Responsables de Asuntos Económicos deberán, como no exercicio anterior, face-las retencións de crédito e sucesivos axustes dos gastos correspondentes ás nóminas de persoal investigador (investigadores, bolseiros, PAS, ...) conforme lle sexa comunicado polo CITT e o Vicerrectorado de Investigación. Desta retención deberán enviar copia ó Servicio de Contabilidade e Presupostos.
9. Os gastos de reparación e mantemento de edificios que sexan inferiores a 200.000 pesetas deberán financiarse con cargo ó crédito descentralizado ós centros para esa finalidade.
10. Autorízase ó Vicerrector de Asuntos Económicos a executa-los axustes de créditos que procedan como consecuencia das desviacións que se podan producir entre o presuposto prorrogado e o presuposto que se aproba por esta Resolución.

Artigo 3º

A Xunta de Centro e o Consello do Departamento teñen a obriga de aproba-la distribución anual dos seus créditos así como a súa execución.

Artigo 4º

1. A modificación dos créditos presupostarios axustarase ó disposto no artigo 55 da Lei 11/1983, do 25 de agosto de Reforma Universitaria, no artigo 156 dos estatutos da Universidade de Santiago e normas que o desenvolven e ás presentes bases.
2. O Consello Social delega na Xunta de Goberno a aprobación de suplementos de crédito e créditos extraordinarios cando estes correspondan a expedientes con financiamento específico aportado por outros entes públicos ou privados. O Rector dará conta ó Consello Social dos expedientes aprobados.
3. O Rector poderá autoriza-las transferencias de crédito entre os capítulos de gastos correntes e de gastos correntes a gastos de capital, sempre e cando:
4. O gasto corrente figure presupostado no capítulo II, III ou IV.
5. O importe da transferencia non exceda de 5 millóns de pesetas.

6. Poderán xerar crédito nos estados de gastos do presuposto da Universidade, os ingresos liquidados que superen a previsión de ingresos presupostada, derivados das seguintes operacións:
7. Prestacións de servizos.
8. Achegas de persoas naturais ou xurídicas para financiar gastos que pola súa natureza estean comprendidos nos fins ou obxectivos da universidade.
9. Corresponde ó Rector a aprobación dos expedientes de xeración de crédito.

Artigo 5º

10. O Rector poderá determinar, a iniciativa do director do centro de gasto correspondente, a imputación a créditos do exercicio corrente de obrigas xeradas en exercicios anteriores, como consecuencia de compromisos adquiridos, de conformidade co ordenamento, para os que existise crédito dispoñible no exercicio de procedencia.
11. A facturación por cargos internos, os documentos de gasto pagados con cargo á conta de anticipos a xustificar correspondentes a exercicios anteriores, así como as indemnizacións por razón do servizo pendentes ó cerre do exercicio, imputaranse ó exercicio corrente sen o trámite establecido no parágrafo anterior ó non existir obriga con terceiros e estar só pendente de contabilización ou tratarse de gastos de persoal.

Artigo 6º

1. Son remanentes específicos os créditos non obrigados a 31 de decembro correspondentes a infraestrutura, proxectos e convenios de investigación, prácticas de campo, cursos, e os créditos financiados con achegas específicas.
2. Só poderán ser obxecto de incorporación ó exercicio seguinte os créditos do capítulo IV con financiamento específico.
3. A incorporación destes créditos deberá autorizala o Rector, que dará conta á Xunta de Goberno e mailo Consello Social dos expedientes aprobados.
4. O financiamento de créditos no estado de gastos con cargo ó remanente xenérico de tesourería, será aprobado pola Xunta de Goberno.
5. A incorporación de remanentes de crédito correspondentes a departamentos e outras operacións de capital será autorizada polo Rector, logo da remisión dos planos de investimento propostos polos órganos dos Centros e departamentos.
6. Os remanentes de crédito de proxectos, convenios, cursos, infraestruturas e congresos e similares existentes a 31-12-01 e que se correspondan con actividades finalizadas con anterioridade ó 31-12-00 poderán ser anulados.

DA CONTRATACIÓN ADMINISTRATIVA

Artigo 7º

1. Serán de aplicación para o exercicio 2001 a Lei de Contratos das Administracións Públicas e as disposicións que a desenvolvan e o Regulamento de Contratación da Universidade de Santiago de Compostela aprobado pola Xunta de Goberno e o Consello Social.

2. Procederá poñer en coñecemento do Servicio de Xestión Económica todos aqueles gastos para os que, con independencia da súa contía, se considere procedente a sinatura de contrato.
3. Constitúese un fondo de dotación artística mediante redistribución dos créditos para obras do presuposto da universidade polo importe do 1% do custo de execución material dos proxectos de obras.

DISPOSICIÓN ADICIONAL

Autorízase á Xerente da Universidade a que dicte as instrucións necesarias para a adaptación e desenvolvemento das normas de execución do presuposto.

DISPOSICIÓN FINAL

As presentes normas entrarán en vigor ó día seguinte da aprobación definitiva do presuposto polo Consello Social, sen prexuízo de que a súa executividade se entenda a partir do 1 de xaneiro de 2001.

3. ANEXOS

- 1. CLASIFICACIÓN
ECONÓMICA**
- 2. GASTOS DE PERSONAL**
- 3. DESGLOSE DO
PRESUPOSTO DE
GASTOS POR PARTIDAS
PRESUPOSTARIAS**
- 4. REPARTO DE CRÉDITO
ÓS CENTROS DOCENTES**

3.1. Clasificación Económica

INGRESOS UNIVERSIDADE EXERCICIO 2001

CAPITULO III: PREZOS PÚBLICOS E OUTROS INGRESOS.

31. PREZOS PUBLICOS POR SERVICIOS ACADÉMICOS	4.176.047.000
310. Prezos públicos matrículas titulacións oficiais	3.572.802.000
Matrículas, certificacións, títulos,etc.	3.572.802.000
311. Prezos estudos propios	196.105.000
Enxeñería Ambiental.....	32.500.000
Xerontoloxía	54.500.000
Instituto de Idiomas.....	79.000.000
Instituto de Criminoloxía	14.280.000
Escola de Práctica Xurídica	10.725.000
Cuarto ciclo.....	5.100.000
312. Cursos de Posgrao	400.000.000
319. Expedición títulos propios.....	7.140.000
32. PRESTACION DE SERVICIOS	1.822.840.000
320. Cotas oposicións e concursos	7.000.000
322. Dereitos aloxamento Sistema Universitario de Residencias.....	269.240.000
323. Servicios prestados por Investigación	1.500.000.000
329. Outros servicios prestados.....	46.600.000
Escola Infantil Breogán.....	16.000.000
Instalacións deportivas.....	30.600.000
33. VENDA DE BENS	35.000.000
330. Venda de Publicacións propias.....	14.000.000
339. Ventas doutros bens.....	21.000.000
Vendas sobres de matrícula.....	21.000.000
38. REINTEGROS	25.400.000
381. Do presuposto corrente.....	25.400.000
Anuncios contratación administrativa	5.000.000
Compensación consumos subministros concesionarios	20.400.000
39. OUTROS INGRESOS	2.040.000
399. Ingresos Diversos	2.040.000
Bonificacións bancarias impostos e cotas sociais	2.040.000
TOTAL CAPÍTULO III	6.061.327.000

CAPITULO IV : TRANSFERENCIAS CORRENTES

45. DA COMUNIDADE AUTONOMA	15.835.670.000
451. Da Xunta de Galicia:	15.835.670.000
Consellería de Educación: subvención anual	14.742.000.000
Consellería de Educación: Complemento mérito investigador.....	332.000.000
Consellería de Educación: programa equilibrio presupostario	351.000.000
Servicio Galego de Saúde. complemento asistencial	410.670.000
47.- DE EMPRESAS PRIVADAS	170.500.000
470.- De empresas privadas.....	170.500.000

Banco Santander Central-Hispano	150.000.000	
Banco Pastor	20.000.000	
Outras	500.000	
48.- DE INSTITUCIÓNS SEN FINS DE LUCRO		50.000.000
480.- De Fundacións	50.000.000	
Fundación Caixa Galicia	50.000.000	
TOTAL CAPITULO IV.		16.056.170.000
<u>CAPITULO V: INGRESOS PATRIMONIAIS.</u>		
52. XUROS DE DEPOSITOS.		40.000.000
520. Xuros de contas bancarias	40.000.000	
Xuros de contas bancarias	40.000.000	
55. PRODUCTOS DE CONCESIONS		40.000.000
550. Productos de concesións administrativas	40.000.000	
Productos de concesións administrativas	40.000.000	
TOTAL CAPITULO V.		80.000.000
<u>CAPITULO VI: ALLEAMENTO DE INVESTIMENTOS REAIS</u>		
60. DE TERREOS		1.000.000.000
600. Venda de Solares	1.000.000.000	
TOTAL CAPITULO VI		1.000.000.000
<u>CAPITULO VII : TRANSFERENCIAS DE CAPITAL</u>		
70. DO ESTADO.		500.000.000
700. Do Ministerio de Educación e Cultura	500.000.000	
Recursos de investigación	500.000.000	
75. DA COMUNIDADE AUTONOMA.		1.824.000.000
750. Da Comunidade Autónoma		
Recursos Investigación	1.000.000.000	
Convenios construción e equipamentos	500.000.000	
Reparación, Ampliación e Mellora (R.A.M.)	324.000.000	
78. DE INSTITUCIÓNS SEN FINS DE LUCRO		20.680.000
Fundación Campus de Lugo	20.680.000	
79. DO EXTERIOR		1.093.540.000
790. Da Unión Europea	1.093.540.000	
Fondo Europeo de Desenvolvemento Rexional	1.093.540.000	
TOTAL CAPITULO VII.		3.438.220.000
TOTAL PRESUPOSTO DE INGRESOS		26.635.717.000

GASTOS UNIVERSIDADE EXERCICIO 2001**CAPITULO I: GASTOS DE PERSOAL**

11. EVENTUAIS	16.390.000
110. Retribucións básicas e outras remuneracións	16.390.000
12. FUNCIONARIOS	10.473.400.000
120. Retribucións básicas	4.523.130.000
121. Retribucións complementarias	5.832.270.000
122. Ampliación e mellora	115.000.000
13. LABORAIS	2.034.490.000
130. Laboral Fixo	2.010.660.000
131. Laboral Eventual	23.830.000
14. CONTRATADO ADMINISTRATIVO	1.721.420.000
141. Persoal contratado administrativo docente	1.721.420.000
15. INCENTIVOS Ó RENDEMENTO	5.000.000
150. Productividade e Gratificacións	5.000.000
16. COTAS, PRESTACIÓNS E GASTOS SOCIAIS A CARGO DO EMPREGADOR	1.689.970.000
160. Cotas sociais	1.600.240.000
162. Gastos Sociais	62.730.000
163. Cursos formación PAS	27.000.000
TOTAL CAPITULO I	15.940.670.000
<u>CAPITULO II: GASTOS EN BENS CORRENTES E SERVICIOS</u>	
20. ARRENDAMENTOS	2.700.000
200. Arrendamento de Terreos	1.200.000
202. Arrendamento de Edifícios	1.500.000
21. REPARACION E CONSERVACION	338.908.000
212. Edifícios e outras construcións	140.937.000
213. Maquinaria, Instalacións e utillaxe	68.671.000
214. Material de Transporte	1.300.000
215. Mobiliario e Equipamento	128.000.000
22. MATERIAL, SUBMINISTROS E OUTROS	2.694.365.000
220. Material de Oficina	328.354.000
221. Subministros	594.311.000
222. Comunicaciones	149.900.000
223. Transportes	20.000.000
224. Primas de Seguros	26.000.000
225. Tributos	10.000.000
226. Gastos Diversos	119.800.000
227. Traballos realizados por outras empresas	803.000.000
228. Cursos e Conferencias	527.000.000
229. Extensión Universitaria	116.000.000
23. INDEMNIZACIONES POR RAZON DO SERVICIO	78.800.000
230. Axudas de custo e locomoción	54.200.000
233. Outras Indemnizacións	24.600.000
TOTAL CAPITULO II	3.114.773.000

CAPITULO III: GASTOS FINANCEIROS

31. XUROS E GASTOS DE PRESTAMOS	53.000.000
310. Xuros de préstamos	53.000.000
TOTAL CAPITULO III.	53.000.000

CAPITULO IV: TRANSFERENCIAS CORRENTES

48. A FAMILIAS E INSTITUCIONS SEN FINS DE LUCRO	511.100.000
481. Bolsas formación e promoción investigadores	66.400.000
482. Bolsas estudantes e extensión universitaria	174.300.000
483. Subvencións nominativas	76.200.000
484. Outras bolsas	194.200.000
49. O EXTERIOR.	99.900.000
490. Transferencias exterior.....	99.900.000
TOTAL CAPITULO IV.	611.000.000

CAPITULO VI: INVESTIMENTOS REAIS

62. INVESTIMENTOS NOVOS	3.874.800.000
620. Edificios e outras construcións	2.192.000.000
621. Edificios. Proxectos obras	180.000.000
622. Edificios. Infraestructuras seguridade.	40.000.000
623. Infraestructura de Investigación	522.300.000
624. Maquinaria, Instalacións e utillaxe	80.000.000
626. Mobiliario e Equipamento.....	399.500.000
627. Fondos Bibliotecas, arquivo, etc.....	461.000.000
64. INVESTIMENTOS INMATERIAIS	2.932.864.000
640. Investigación xeral.....	498.364.000
641. Proxectos de investigación	1.080.000.000
642. Convenios de investigación	1.350.000.000
643. Reunións Científicas.....	4.500.000
TOTAL CAPITULO VI	6.807.664.000

CAPITULO VIII: VARIACIÓN DE ACTIVOS FINANCEIROS

85. ADQUISICIÓN DE ACCIÓNS E PARTICIPACIÓNS DO SECTOR PÚBLICO	76.160.000
850. Adquisición de accións e participacións do sector público.....	76.160.000
TOTAL CAPITULO VIII	76.160.000

CAPITULO IX: VARIACION DE PASIVOS FINANCEIROS

91. AMORTIZACIÓN PRÉSTAMOS FÓRA SECTOR PÚBLICO	32.450.000
913. Amortización do Préstamo para o Plano de Optimización Enerxética.....	32.450.000
TOTAL CAPITULO IX.	32.450.000

TOTAL PRESUPUESTO DE GASTOS	26.635.717.000
------------------------------------	-----------------------

3.2. Gastos de persoal

RETRIBUCIÓNS PERSOAL DOCENTE

PROFESORES NUMERARIOS

Soldo, Complemento de Destino e Complemento Específico Xeral

PRAZA E DEDICACIÓN	NÚMERO DE EFECTIVOS	CUSTO PRAZAS 2000	CUSTO PRAZAS 2001	TOTAL 2001		TOTAL I.P.C. 2001
				Pesetas	Euros	
CAT-UN T	274	5.497.726	5.607.681	1.536.504.462	9.234.577,80	5.814.133
CAT-UN P6	8	2.381.597	2.429.229	19.433.832	116.799,68	73.538
CAT-UN P3	2	1.190.818	1.214.634	2.429.269	14.600,20	9.192
CAT-EU T	37	4.453.177	4.542.241	168.062.900	1.010.078,37	635.950
CAT-EU P6	1	1.929.101	1.967.683	1.967.683	11.826,01	7.446
TIT-UN T	856	4.453.177	4.542.241	3.888.157.902	23.368.299,63	14.712.790
TIT-UN P6	21	1.929.101	1.967.683	41.321.333	248.346,21	156.360
TIT-UN P3	2	964.556	983.847	1.967.694	11.826,08	7.446
TIT-EU T	152	3.975.379	4.054.887	616.342.760	3.704.294,59	2.332.241
TIT-EU P6	5	1.632.894	1.665.552	8.327.758	50.050,84	31.512
TIT-EU P3	2	747.611	762.563	1.525.126	9.166,19	5.771
GRUPO A T ICE	3	4.143.609	4.226.482	12.679.445	76.205,00	47.979
GRUPO B T ICE	2	3.562.804	3.634.060	7.268.121	43.682,28	27.503
MTA-EU T	1	3.728.502	3.803.072	3.803.072	22.856,92	14.391
TOTAIS	1.366			6.309.791.357	37.922.609,82	23.876.250

PROFESORES NUMERARIOS

TRIENIOS

PRAZA E DEDICACIÓN	CUSTO MENSUAL TRIENIO	NÚMERO DE TRIENIO 2001	TOTAL TRIENIOS AÑO		TOTAL I.P.C. 2001
			Pesetas	Euros	
CAT-UN T	6.313	2.408	212.839.270	1.279.189,78	805.384
CAT-UN P6	2.736	107	4.098.117	24.630,18	15.507
CAT-EU T	6.313	300	26.516.520	159.367,50	100.339
CAT-EU P6	2.736	6	229.801	1.381,13	870
TIT-UN T	6.313	4.360	385.373.430	2.316.140,96	1.458.253
TIT-UN P6	2.736	167	6.396.126	38.441,49	24.203
TIT-EU T	6.313	793	70.092.002	421.261,42	265.228
TIT-EU P6	2.736	47	1.800.107	10.818,86	6.812
TIT-UN P3	2.736	3	114.900	690,57	435
TIT-EU P3	2.736	0	0	0,00	0
MTA-EU T	5.050	11	777.687	4.674,00	2.943
TOTAIS		8.202	708.237.963	4.256.595,88	2.679.972

PROFESORES NUMERARIOS

Complemento Específico por Méritos Docentes

CATEGORIA	NIVEL COMPLEMENTO DESTINO	NÚMERO DE TRAMOS 2000	NÚMERO DE TRAMOS 2001	TOTAL ANUAL 2001		TOTAL I.P.C. 2001
				Pesetas	Euros	
CATEDRÁTICO UNIV.	29	668	807	214.383.339	1.288.469,82	811.227
CAT. E.U. E TIT.UN	27	2.246	2.758	593.445.498	3.566.679,28	2.245.598
TITULAR E. U.	26	452	548	99.770.939	599.635,42	377.533
TOTAIS				907.599.776	5.454.784,52	3.434.358

SEXENIOS ENSINO NON UNIVERSITARIO: 7.186.177 PTS

PROFESORES CONTRATADOS**Soldo, Complemento de Destino e Complemento Específico Xeral**

PRAZA	DEDICACIÓN	NÚMERO DE EFECTIVOS	CUSTO PRAZAS 2000	CUSTO PRAZAS 2001	TOTAL 2001		TOTAL I.P.C. 2001
					Pesetas	Euros	
ASOU-3	T	252	3.758.572	3.833.744	966.103.465	5.806.398,76	3.728.850
ASOU-3	P6	119	1.495.168	1.525.071	181.483.467	1.090.737,60	700.468
ASOU-3	P3	33	747.613	762.565	25.164.653	151.242,61	97.128
ASOE-2	T	15	3.191.105	3.254.927	48.823.900	293.437,55	188.445
ASOE-2	P6	17	1.231.134	1.255.756	21.347.857	128.303,20	82.396
ASOE-2	P3	8	615.596	627.908	5.023.262	30.190,41	19.388
AXU-U1	T	43	2.595.277	2.647.183	113.828.849	684.125,16	439.343
AXU-U2	T	64	3.015.850	3.076.167	196.874.699	1.183.240,77	759.873
AXU-E1	T	5	2.160.063	2.203.264	11.016.321	66.209,42	42.519
AXU-E2	T	1	2.160.063	2.203.264	2.203.264	13.241,88	8.504
PACS	P3	168	455.275	464.381	78.015.924	468.885,15	301.117
TOTAIS		725			1.649.885.659	9.916.012,52	6.368.031

PROFESORES EN RÉXIME LABORAL

PRAZA	DEDICACIÓN	NÚMERO DE EFECTIVOS	CUSTO PRAZAS 2000	CUSTO PRAZAS 2001	TOTAL 2001	
					Pesetas	Euros
PROFESORES	TC	5	3.769.456	3.844.845	19.224.226	115.539,92
PROFESORES TRIENIOS	P6	6	1.632.892	1.665.550	9.993.299	60.060,94
			3.842.440	3.919.289	3.919.289	23.555,40
TOTAIS		11			33.136.813	199.156

Tramos Antigüidade. Acordo Xunta de Goberno de 4-III-1993

PRAZA/DEDICACIÓN	CUSTO MENSUAL TRAMO	NÚMERO DE TRAMOS 2001	TOTAL ANO TRAMO		TOTAL I.P.C. 2001
			Pesetas	Euro	
PROF-INTERINOS T	6.311	96	7.269.972	43.693,41	27.510
PROF-ASOCIADOS T	6.311	653	49.450.959	297.206,25	187.122
TOTAIS		749	56.720.931	340.899,66	214.632

CARGOS ACADÉMICOS

CARGO	NÚMERO DE EFECTIVOS	CUSTO MES CARGO 2000	CUSTO MES CARGO 2001	TOTAL ANUAL 2001		TOTAL I.P.C. 2001
				PESETAS	EUROS	
Rector	1	208.175	212.338	2.548.057	15.314,13	9.642
Secretario Xeral	1	94.108	95.990	1.151.877	6.922,92	4.359
Delegado da USC na CIUG	1	94.108	95.990	1.151.877	6.922,92	4.359
Vicerrector	9	94.108	95.990	10.366.894	62.306,29	39.228
Valedor Comunidade Universitaria	1	94.108	95.990	1.151.877	6.922,92	4.359
Director do Centro de Posgrao, 3ºCiclo e Formación Contínua (CPTF)	1	73.372	74.839	898.069	5.397,50	3.398
Director Asistencial "Rof Codina"	1	73.372	74.839	898.068	5.397,50	3.398
Director Escola Práctica Xurídica	1	73.372	74.839	898.068	5.397,50	3.398
Vicerrector Adxunto	3	73.372	74.839	2.694.204	16.192,49	10.195
Director Area de Residencias	1	73.372	74.839	898.068	5.397,50	3.398
Director Escola Universitaria	5	73.372	74.839	4.490.339	26.987,48	16.991
Decanos Facultade e Director Escola Superior	19	73.372	74.839	17.063.289	102.552,43	64.567
Vicepresidente Comisión Doutoramento	1	60.127	61.329	735.954	4.423,17	2.785
Vicepresidente Comisión Posgrao	1	60.127	61.329	735.954	4.423,17	2.785
Director Museo "Luis Iglesias"	1	60.127	61.330	735.958	4.423,20	2.785
Director Observatorio Astronómico	1	60.127	61.330	735.958	4.423,20	2.785
Director ICE	1	60.127	61.330	735.958	4.423,20	2.785
Director CITT	1	60.127	61.330	735.958	4.423,20	2.785
Director RIAIDT	1	53.091	54.153	649.838	3.905,61	2.459
Director Centro Documentación Europea	1	53.091	54.153	649.838	3.905,61	2.459
Director Publicacións	1	53.091	54.153	649.838	3.905,61	2.459
Director SUR	7	53.091	54.153	4.548.867	27.339,24	17.213
Directores de Asesoría	10	53.091	54.153	6.498.381	39.056,06	24.590
Director Departamento	73	53.091	54.153	47.438.180	285.109,21	179.506
Secretario CPTF	1	39.586	40.378	484.538	2.912,13	1.833
Secretarios Escola Universitaria	5	39.587	40.379	2.422.753	14.561,04	9.168
Subdirectores Escola Universitaria	5	39.587	40.379	2.422.753	14.561,04	9.168
Secretarios Facultade e Escola Superior	19	39.587	40.379	9.206.463	55.331,96	34.837
Vicedecanos de Facultade e Subdirectores de Escola Superior	37	39.587	40.379	17.928.376	107.751,71	67.841
Presidente de Sección	1	39.587	40.379	484.538	2.912,28	1.834
Subdirector ICE	1	35.639	36.351	436.216	2.621,71	1.651
Director Instituto Universitario	16	53.091	54.153	10.397.409	62.489,69	39.344
Secretario Instituto Universitario	16	31.414	32.042	6.152.021	36.974,39	23.279
Secretario Escola de Práctica Xurídica	1	28.535	29.106	349.270	2.099,16	1.322
Director Aula Informática	2	28.535	29.106	698.541	4.198,32	2.643
Division I.C.E.	3	28.535	29.106	1.047.811	6.297,47	3.965
Supervisor Instalacións Radioactivas/Director Unidade/Área Riaidt/ Supervisor Animalario	6	28.535	29.106	2.095.623	12.594,95	7.930
Responsable Científico da RIAIDT	10	35.639	36.352	4.362.189	26.217,28	16.507
Secretario Departamento	73	28.535	29.106	25.496.746	153.238,53	96.480
Subdirector SUR	17	20.642	21.054	4.295.095	25.814,04	16.253
TOTAIS	356			197.341.738	1.186.047,73	730.488

RESUMO RETRIBUCIÓNS PERSOAL DOCENTE 2000

	RETRIBUCIÓN BRUTA ANUAL 2000	MÉRITO DOCENTE	PRODUCTIVIDADE INVESTIGADORA	SEXENIOS ENSINO NON UNIVERSITARIO	TRIENIOS OU TRAMOS ANTIGÜIDADE	TOTAL I.P.C. 2000	IMPORTE C.P.T 2000	SUBTOTAL	PORCENTAXE S.S.	COTA PATRONAL	TOTAL	
											Pesetas	Euros
Prof. Numerarios	6.309.791.357	907.599.776	332.117.440	7.186.177	708.237.963	31.247.313	2.500.000	8.298.680.026	0,00%	0	8.298.680.026	49.876.071,46
Prof. Interinos(*)	0				7.269.972	27.510		7.297.482	32,41%	79.756.737	87.054.219	523.206,39
Profesores en réxime laboral	29.217.525				3.919.289	0		33.136.813	32,41%	10.739.641	43.876.455	263.702,80
Prof. Contratados	1.649.885.659				49.450.959	6.555.153		1.705.891.771	32,41%	552.879.523	2.258.771.294	13.575.488,89
Cargos Académicos	197.341.738					730.488		198.072.227	32,41%	6.419.521	204.491.747	1.229.020,15
Prof. Visitantes	15.500.000							15.500.000	0,00%	0	15.500.000	93.156,88
Prof. Emeritos	29.670.000							29.670.000	0,00%	0	29.670.000	178.320,29
TOTAIS	8.231.406.279	907.599.776	332.117.440	7.186.177	768.878.182	38.560.464	2.500.000	10.288.248.319		649.795.422	10.938.043.741	65.738.966,86

(*) Os profesores interinos están computados cos profesores numerarios, por tratarse das mesmas prazas e mesmas retribucións. Inclúese como custo adicional ó correspondente a seguridade social dos profesores interinos. O custo social do 10% que se aplica ós cargos académicos é unha estimación dos cargos ocupados por persoal interino e contratado afiliados a seguridade social.

RETRIBUCIÓN PERSOAL FUNCIONARIO DE ADMINISTRACIÓN E SERVICIOS**SOLDO**

GRUPO	NÚMERO PRAZAS	IMPORTE 2000	IMPORTE 2001	TOTAL 2001		CUSTO I.P.C. GALEGO SOBRE SOLDO CUSTO	
				Pesetas	Euros	CUSTO 2001	TOTAL 2001
A	38	2.256.582	2.301.713	87.465.103	525.675,86	8.885	337.614
B	78	1.915.223	1.953.527	152.375.128	915.792,97	7.541	588.165
C	179	1.427.668	1.456.222	260.663.653	1.566.620,11	5.621	1.006.157
D	154	1.167.363	1.190.710	183.369.338	1.102.071,92	4.596	707.802
E	2	1.065.708	1.087.022	2.174.045	13.066,27	4.196	8.392
TOTAIS	451			686.047.267	4.123.227,12		2.648.129

TRIENIOS**TRIENIOS A CONSOLIDAR NO 2001**

GRUPO	NÚMERO TRIENIOS	IMPORTE 2001	TOTAL CUSTO PREZOS 2001	TOTAL I.P.C. PREZOS 2001
A	3	6.315	265.210	1.004
B	20	5.051	1.414.274	5.352
C	32	3.792	1.698.671	6.428
D	34	2.532	1.205.410	4.562
E	3	1.899	79.759	302
TOTAL			4.663.322	17.647

TOTAL TRIENIOS

	Pesetas	Euros
TRIENIOS CONSOLIDADOS	73.592.576	442.300,29
TRIENIOS A CONSOLIDAR EN 2000	4.663.322	28.027,13
I.P.C. GALEGO 2000 SOBRE TRIENIOS	301.713	1.813,33
TOTAL	78.557.612	472.140,75

COMPLEMENTO DE DESTINO

NIVEL	NÚMERO EFECTIVOS	IMPORTE 2000	IMPORTE 2001	TOTAL 2001		TOTAL I.P.C. PREZOS 2001
				Pesetas	Euros	
30	1	1.698.444	1.732.413	1.732.413	10.412,01	6.556
28	16	1.459.404	1.488.592	23.817.473	143.145,90	90.132
26	6	1.224.120	1.248.602	7.491.614	45.025,51	28.350
25	36	1.086.060	1.107.781	39.880.123	239.684,37	150.918
24	7	1.021.980	1.042.420	7.296.937	43.855,48	27.614
23	5	957.936	977.095	4.885.474	29.362,29	18.488
22	24	893.832	911.709	21.881.007	131.507,50	82.804
21	36	829.860	846.457	30.472.459	183.143,17	115.317
20	94	770.880	786.298	73.911.974	444.219,91	279.705
18	34	692.101	705.943	24.002.070	144.255,34	90.831
17	44	652.728	665.783	29.294.433	176.063,09	110.859
16	25	613.416	625.685	15.642.133	94.011,11	59.194
15	120	574.020	585.501	70.260.168	422.272,11	265.885
14	0	534.672	545.365	0	0,00	0
13	3	495.288	505.194	1.515.581	9.108,83	5.735
TOTAIS	451			352.083.860	2.116.066,62	1.332.389

COMPLEMENTO ESPECÍFICO

NÚMERO EFECTIVOS	IMPORTE 2000	IMPORTE 2001	TOTAL 2001		IMPORTE I.P.C. PREZOS 2001	TOTAL I.P.C. PREZOS 2001
			Pesetas	Euros		
0	2.417.818	2.466.175	0	0,00	9.150	0
2	2.927.745	2.986.300	5.972.599	35.896,04	11.079	22.602
1	1.871.507	1.908.937	1.908.937	11.472,94	7.082	7.224
12	1.737.734	1.772.489	21.269.863	127.834,45	6.576	80.491
5	1.390.190	1.417.993	7.089.967	42.611,56	5.261	26.831
38	1.216.404	1.240.733	47.147.837	283.364,21	4.603	178.421
7	1.077.397	1.098.945	7.692.616	46.233,55	4.077	29.111
5	942.554	961.405	4.807.025	28.890,80	3.567	18.191
24	834.122	850.804	20.419.303	122.722,48	3.157	77.273
36	663.135	676.398	24.350.317	146.348,35	2.509	92.149
94	625.585	638.097	59.981.080	360.493,55	2.367	226.986
35	556.068	567.189	19.851.618	119.310,63	2.104	75.124
44	538.701	549.475	24.176.901	145.306,10	2.039	91.493
25	521.330	531.757	13.293.926	79.898,11	1.973	50.308
120	503.951	514.030	61.683.602	370.725,92	1.907	233.429
0	486.564	496.295	0	0,00	1.841	0
3	469.190	478.574	1.435.721	8.628,86	1.776	5.433
448			319.645.593	1.921.108,70		1.209.633

RESUMO RETRIBUCIÓNS PAS FUNCIONARIO 2001

	<u>Pesetas</u>	<u>Euros</u>
BASICAS	764.303.165	4.593.554,54
SOLDO	686.047.267	4.123.227,12
TRIENIOS	78.255.898	470.327,42
COMPLEMENTARIAS	682.221.318	4.100.232,70
COMPLEMENTO DE DESTINO	352.083.860	2.116.066,62
COMPLEMENTO ESPECÍFICO	319.645.593	1.921.108,70
I.P.C. GALEGO 2000	5.491.865	33.006,77
PRODUCTIVIDADE E GRATIFICACIONS	5.000.000	30.050,61
CUSTOS SOCIAIS	350.519.470	2.106.664,44
Cota patronal: 26,21% das retribucións totais	361.833.461	2.174.662,90
Ó custo restáselle o correspondente ó persoal de MUFACE.	-11.313.991	-67.998,46
	<u>Pesetas</u>	<u>Euros</u>
IMPORTE CADRO ¹	1.446.524.483	8.693.787,24
IMPORTE PRAZAS LABORAIS	-66.007.654	-396.713,99
TOTAL	1.380.516.829	8.297.073,25
	<u>Pesetas</u>	<u>Euros</u>
TOTAL PAS FUNCIONARIO 2001	1.731.036.299	10.403.737,69

¹ Ó importe total de retribucións do persoal funcionario corresponde restarlle o custo das prazas do cadro de persoal funcionario que son ocupadas por persoal laboral e que acada un importe en 2001 de 66.007.654 pts.

RETRIBUCIÓN PERSOAL LABORAL DE ADMINISTRACIÓN E SERVICIOS

SOLDO

GRUPO	NÚMERO PRAZAS	IMPORTE 2000	IMPORTE 2001	TOTAL	
				Pesetas	Euros
I	60	3.748.691	3.823.665	229.419.915	1.378.841,46
II	20	3.143.356	3.206.223	64.124.454	385.395,73
III	93	2.540.000	2.590.800	240.944.390	1.448.104,95
IV	232	2.164.783	2.208.079	512.274.323	3.078.830,69
V	196	1.948.845	1.987.822	389.613.078	2.341.621,76
TOTAIS	601			1.436.376.159	8.632.794,58

TRIENIOS

TRIENIOS A CONSOLIDAR EN 2001

GRUPO	NÚMERO TRIENIOS	IMPORTE 2000	IMPORTE 2001	ANUAL (15 meses) PREZOS 2001	
				Pesetas	Euros
I	8	5.467	5.576	669.157	4.021,71
II	5	5.467	5.576	418.223	2.513,57
III	13	5.467	5.576	1.087.379	6.535,28
IV	64	5.467	5.576	5.353.253	32.173,70
V	43	5.467	5.576	3.596.717	21.616,70
TRIENIOS A CONSOLIDAR EN 2001				11.124.728	66.860,96
TRIENIOS CONSOLIDADOS				154.326.000	927.517,94
TOTAL				165.450.728	994.378,90

PLUS PERMANENCIA

GRUPO	NÚMERO EFECTIVOS	IMPORTE 2000	IMPORTE 2001	TOTAL	
				Pesetas	Euros
III	5	516.464	526.793	2.633.965	15.830,45
IV	2	217.225	221.569	443.139	2.663,32
TOTAIS	7			3.077.103	18.493,76

PLUS NOCTURNIDADE

GRUPO	NÚMERO EFECTIVOS	IMPORTE 2000	IMPORTE 2001	TOTAL	
				Pesetas	Euros
V	11	3.915	3.993	527.064	3.167,72
TOTAIS	11			527.064	3.167,72

PLUS PERIGOSIDADE

GRUPO	NÚMERO EFECTIVOS	IMPORTE 2000	IMPORTE 2001	TOTAL	
				Pesetas	Euros
CONCEDIDOS	103	137.728	140.483	14.469.711	86.964,72
PREVISTOS	7	137.728	140.483	983.378	5.910,22
SUBTOTAL	110			15.453.089	92.874,94
C.P.T	86	14.280.000	14.565.600	14.565.600	87.541,02
TOTAL		14.280.000	14.565.600	30.018.689	180.415,96

PLUSES

TIPO	NÚMERO EFECTIVOS	IMPORTE 2000	IMPORTE 2001	TOTAL	
				Pesetas	Euros
A	0	2.417.818	2.466.175	0	0,00
B	0	2.155.899	2.199.017	0	0,00
C	0	1.897.164	1.935.107	0	0,00
D	6	1.316.457	1.342.786	8.056.715	48.421,83
E	6	1.017.901	1.038.259	6.229.555	37.440,38
F	10	987.344	1.007.091	10.070.912	60.527,40
G	4	835.645	852.358	3.409.432	20.491,10
H	1	688.787	702.562	702.562	4.222,49
I	17	658.229	671.393	11.413.689	68.597,65
J	10	506.530	516.660	5.166.603	31.051,91
K	15	491.320	501.146	7.517.192	45.179,24
L	15	429.357	437.944	6.569.157	39.481,43
M	0	416.276	424.602	0	0,00
N	31	359.671	366.865	11.372.806	68.351,94
Ñ	17	329.114	335.697	5.706.844	34.298,82
O	0	284.629	290.322	0	0,00
P	0	241.442	246.270	0	0,00
Q	4	217.084	221.425	885.701	5.323,17
R	90	131.647	134.280	12.085.234	72.633,72
S	33	90.209	92.013	3.036.420	18.249,25
TOTAIS	259			92.222.824	554.270,34

RESUMO RETRIBUCIÓNS PAS LABORAL

	RESUMO PESETAS	RESUMO EUROS
BASICAS	1.601.826.887	9.627.173,48
SOLDO	1.436.376.159	8.632.794,58
TRIENIOS	165.450.728	994.378,90
COMPLEMENTARIAS	125.845.681	756.347,78
PLUS DE POSTO	92.222.824	554.270,34
PLUS PERMANENCIA	3.077.103	18.493,76
PLUS PERIGOSIDADE	15.453.089	92.874,94
C.P.T. PERIGOSIDADE	14.565.600	87.541,02
PLUS NOCTURNIDADE	527.064	3.167,72
OUTRAS RETRIBUCIONS	20.000.000	120.202,42
HORAS EXTRAORDINARIAS	5.000.000	30.050,61
PROVISIÓN FONDO XUBILACIÓNS		
ANTICIPADAS	5.000.000	30.050,61
PREMIO XUBILACION	10.000.000	60.101,21
IMPORTE TOTAL RETRIBUCIÓNS	1.747.672.568	10.503.723,68
IMPORTE TOTAL RETRIBUCIÓNS	1.747.672.568	10.503.723,68
IMPORTE PRAZAS FUNCIONARIOS	66.007.654	396.713,99
TOTAL	1.813.680.222	10.900.437,67
CUSTOS SOCIAIS	585.516.245	3.519.023,50
Cota patronal seguridade social =		
32,81% sobre o total das retribucións		
agás premios de xubilación	568.489.870	3.416.692,93
Fondo acción social = 1% masa salarial		
ano anterior	17.026.375	102.330,57
TOTAL RETRIBUCIÓNS PERSOAL LABORAL	2.399.196.467	4.419.461,18

RETRIBUCIÓNS OUTRO PERSOAL 2001

PERSOAL ALTA DIRECCIÓN

	PESETAS	EUROS
XERENTE	10.273.013	61.742,05
SECRETARIA CONSELLO SOCIAL	6.776.578	40.728,05
XERENTE ADXUNTO	6.776.578	40.728,05
SUBTOTAL	23.826.168	143.198,15
Coa patronal 32,81% de 4.991.350	4.912.986	29.527,64
TOTAL	28.739.154	172.725,79

PERSOAL EVENTUAL

	Soldo anual	Cota patronal 32,81%	TOTAIS	
			Pesetas	Euros
DIRECTOR DA DIVISIÓ DE TRANSFERENCIA TECNOLÓXICA DA CITT	6.444.872	1.637.662	8.082.534	48.577,01
ASESOR TÉCNICO DO GABINETE DO RECTOR	4.968.282	1.637.662	6.605.944	39.702,52
ASESOR TÉCNICO DO GABINETE DO CONSELLO SOCIAL	4.968.282	1.637.662	6.605.944	39.702,52
TOTAIS	16.381.437	4.912.985	21.294.423	127.982,06

INSTITUTO DE IDIOMAS

	NÚMERO EFECTIVOS	RETRIBUCIÓN ANUAL	TRIENIOS	SEG. SOCIAL COTA	IMPORTE.	CUSTO TOTAL	
						Pesetas	Euros
PERSOAL FIXO TC.	13	50.135.631	3.270.406	32,81%	17.522.520	70.928.557	426.289,21
PERSOAL FIXO TP 85,3%	3	9.869.006	49.056	32,81%	3.254.116	13.172.178	79.166,39
PERSOAL FIXO T.P. 50,66%	1	2.211.112	245.280	32,81%	805.942	3.262.335	19.607,03
TOTAL	17	62.215.749	3.564.742		21.582.579	87.363.070	525.062,63

3.3. Desglose do presuposto por partidas presupostarias: Clasificación orgánica, funcional e económica

3.3.1. Presuposto de ingresos

ORGÁNICA	ECONÓMICA	DENOMINACIÓN	IMPORTE 2001
01.8120	310	PREZOS PÚBLICOS ESTUDIOS OFICIAIS	3.572.802.000
01.8120	31107	MATRICULA ENXEÑERÍA AMBIENTAL	32.500.000
01.8120	31108	MATRICULA XERONTOLOXIA	54.500.000
01.6020	31100	MATRÍCULA INSTITUTO DE IDIOMAS	79.000.000
01.6030	31100	MATRÍCULA INSTITUTO DE CRIMINOLOXÍA	14.280.000
01.6510	31100	ESCOLA PRÁCTICA XURÍDICA	10.725.000
01.8120	31106	MATRICULA CUARTO CICLO	5.100.000
01.8120	312	CURSOS DE POSGRAO	400.000.000
01.8120	319	PREZOS PÚBLICOS ESTUDIOS PROPIOS- TÍTULOS	7.140.000
01.8120	320	DEREITOS DE INSCRIPCIÓN EN OPOSICIÓN E CONCURSOS	7.000.000
01.7600	322	DEREITOS ALOXAMENTO SERVICIO UNIVERSITARIO DE RESIDENCIAS	269.240.000
01.8120	323	SERVICIOS PRESTADOS POR INVESTIGACIÓN	1.500.000.000
01.7535	32900	ESCOLA INFANTIL BREGÁN	16.000.000
01.7540	32901	COTAS USO INSTALACIÓN DEPORTIVAS	30.600.000
01.7025	33000	VENDAS DE PUBLICACIÓN PROPIAS	14.000.000
01.8120	33901	VENDAS SOBRES DE MATRÍCULA	21.000.000
01.8120	38101	ANUNCIOS CONTRATACIÓN ADMINISTRATIVA	5.000.000
01.8120	38103	COMPENSACIÓN CONSUMOS SUBMINISTROS CONCESIONARIOS	20.400.000
01.8120	39901	BONIFICACIÓN BANCARIAS: SEGURIDADE SOCIAL E IMPOSTOS	2.040.000
TOTAL CAPÍTULO III. PREZOS PÚBLICOS E OUTROS INGRESOS			6.061.327.000
01.8120	45101	CONSELLERÍA DE EDUCACIÓN. FINANCIAMENTO XENÉRICO	14.742.000.000
01.8120	45102	CONSELLERÍA DE EDUCACIÓN. MÉRITO INVESTIGADOR	332.000.000
01.8120	45105	CONSELLERÍA DE EDUCACIÓN. PROGRAMA EQUILIBRIO PRESUPOSTARIO	351.000.000
01.8120	45140	SERVICIO GALEGO DE SAÚDE. COMPLEMENTO ASISTENCIAL	410.670.000
01.8120	47000	DE EMPRESAS PRIVADAS	500.000
01.8120	47001	BANCO CENTRAL HISPANO	150.000.000
01.8120	47004	BANCO PASTOR	20.000.000
01.8120	48002	FUNDACIÓN CAIXA GALICIA	50.000.000
TOTAL CAPÍTULO IV. TRANSFERENCIAS CORRENTES			16.056.170.000
01.8120	520	XUROS DE CONTAS BANCARIAS	40.000.000
01.8120	550	CONCESIÓN ADMINISTRATIVAS	40.000.000
TOTAL CAPÍTULO V. INGRESOS PATRIMONIAIS			80.000.000
01.8120	600	VENDA DE SOLARES	1.000.000.000
TOTAL CAPÍTULO VI. ALLEAMENTO DE INVESTIMENTOS REAIS			1.000.000.000
01.8120	700	MINISTERIO DE EDUCACIÓN E CULTURA. RECURSOS INVESTIGACIÓN	500.000.000
01.8120	750	XUNTA DE GALICIA. RECURSOS INVESTIGACIÓN	1.000.000.000
01.8120	75020	CONSELLERÍA DE EDUCACIÓN: CONVENIOS CONSTRUCCIÓN E EQUIPAMENTOS	500.000.000
01.8120	75030	CONSELLERÍA DE EDUCACIÓN R.A.M.	324.000.000
01.8120	78007	FUNDACIÓN CAMPUS DE LUGO	20.680.000
01.8120	79000	FONDO EUROPEO DE DESENVOLVEMENTO REXIONAL	1.093.540.000
TOTAL CAPÍTULO VII. TRANSFERENCIAS DE CAPITAL			3.438.220.000
TOTAL PRESUPOSTO DE INGRESOS			26.635.717.000

3.3.2. Presuposto de gastos

CAPÍTULO I: Gastos de persoal

	IMPORTE CRÉDITOS	PARTIDAS PRESUPUESTARIAS ORGÁNICA	FUNCIONAL	SIC-SICUS ECONÓMICA
ARTIGO 11. EVENTUAIS				
Retribucións básicas e outras remuneracións	16.390.000	8125	3000	11010
TOTAL ARTIGO 11	16.390.000			
ARTIGO 12. FUNCIONARIOS				
Persoal de Administración e Servicios:				
Soldo	552.150.000	8125	3000	12010
Trienios	67.080.000	8125	3000	12011
Pagas extras	109.190.000	8125	3000	12012
Complemento de destino.....	333.510.000	8125	3000	12110
Complemento específico.....	308.370.000	8125	3000	12111
IPC galego.....	5.250.000	8125	3000	12114
Actualización retributiva.....	38.420.000	8125	3000	12199
Total Persoal Administración e Servicios	1.413.970.000			
Persoal Docente:				
Soldo.....	2.645.540.000	8125	3000	12020
Trienios.....	607.070.000	8125	3000	12021
Paga extra.....	542.100.000	8125	3000	12022
Complemento de destino.....	1.932.660.000	8125	3000	12120
Complemento específico xeral	1.290.680.000	8125	3000	12121
Mérito docente: Quinquenios.....	907.600.000	8125	3000	12122
Producción investigadora: Sexenios.....	332.120.000	8125	3000	12123
Cargos académicos.....	198.080.000	8125	3000	12124
Complemento Persoal Transitorio	2.500.000	8125	3000	12125
Tramos antigüidade.....	7.270.000	8125	3000	12126
Sexenios ensino non universitario.....	7.190.000	8125	3000	12127
IPC galego.....	31.280.000	8125	3000	12128
Complemento asistencia fixo SERGAS	410.670.000	8125	3000	12141
Total Docentes	8.914.760.000			
Profesores eméritos	29.670.000	8125	3000	12130
Ampliación e mellora	115.00.000	8125	3000	12200
TOTAL ARTIGO 12	10.473.400.000			
ARTIGO 13. LABORAIS				
Persoal Laboral fixo de Administración e Servicios:				
Soldo.....	1.149.110.000	8125	3000	13000
Trienios.....	132.370.000	8125	3000	13001
Paga extra.....	320.370.000	8125	3000	13002
Plus perigosidade	15.460.000	8125	3000	13003
Horas extras	5.000.000	8125	3000	13006
Complemento PAS laboral a extinguir.....	66.010.000	8125	3000	13007
Gratificación xubilación Acción social	10.000.000	8125	3000	13008
Provisión fondo xubilación anticipada.....	5.000.000	8125	3000	13009
Plus permanencia	3.080.000	8125	3000	13010
Plus Nocturnidade.....	530.000	8125	3000	13017
Plus Posto traballo convenio 1995	92.230.000	8125	3000	13020
Complemento persoal	14.570.000	8125	3000	13021
Persoal laboral a extinguir.....	33.140.000	8125	3000	13055
Actualización retributiva.....	98.000.000	8125	3000	13099
Total Persoal Laboral de Administración e Servicios	1.944.870.000			
Persoal laboral fixo do Instituto de Idiomas:				
Instituto de Idiomas PAS laboral fixo	62.220.000	8125	3000	13050
Instituto de Idiomas. Trienios PAS laboral fixo	3.570.000	8125	3000	13051

Total persoal laboral Instituto de Idiomas	65.790.000			
Persoal alta dirección laboral eventual	23.830.000	8125	3000	13110
TOTAL ARTIGO 13	2.034.490.000			
ARTIGO 14. CONTRATADO ADMINISTRATIVO				
Persoal Contratado administrativo Docente:				
Soldo.....	1.001.350.000	8125	3000	14110
Complemento de destino.....	516.880.000	8125	3000	14111
Complemento específico.....	131.670.000	8125	3000	14112
Tramos antigüidade.....	49.460.000	8125	3000	14115
IPC Galego.....	6.560.000	8125	3000	14117
Total contratados docentes	1.705.920.000			
Profesores visitantes.....	15.500.000	8125	3000	14120
TOTAL ARTIGO 14	1.721.420.000			
ARTIGO 15. INCENTIVOS Ó RENDEMENTO				
Gratificacións PAS funcionario	5.000.000	8125	3000	15011
TOTAL ARTIGO 15	5.000.000			
ARTIGO 16. COTAS, PRESTACIÓNS E CARGAS SOCIAIS A CARGO DO EMPREGADOR				
Cotas Sociais:				
PAS funcionario e laboral.....	919.010.000	8125	3000	16010
Persoal Eventual.....	4.920.000	8125	3000	16011
Persoal Alta Dirección	4.920.000	8125	3000	16012
Persoal Docente	649.800.000	8125	3000	16020
Instituto de Idiomas.....	21.590.000	8125	3000	16050
Total Cotas Sociais	1.600.240.000			
Acción Social:				
Plan de pensións Docentes e funcionarios PAS	45.700.000	8120	4000	16200
Persoal Laboral	17.030.000	8120	4000	16202
Total Acción Social	62.730.000			
Cursos de Formación:				
Cursos de formación do PAS	27.000.000	8120	3000	16300
Total Cursos de Formación	27.000.000			
TOTAL ARTIGO 16	1.689.970.000			
TOTAL CAPÍTULO I: GASTOS DE PERSOAL.....	15.940.670.000			

Desglose por Conceptos Presupostarios

CONCEPTO	IMPORTE
110.- Retribucións básicas e outras remuneracións do persoal eventual	16.390.000
120.- Retribucións básicas funcionarios	4.523.130.000
121.- Retribucións complementarias funcionarios	5.832.270.000
122.- Ampliación e mellora.....	115.000.000
130.- Laboral fixo.....	2.010.660.000
131.- Laboral eventual.....	23.830.000
141.- Persoal contratado administrativo docente.....	1.721.420.000
150.- Productividade e gratificacións	5.000.000
160.- Cotas Sociais	1.600.240.000
162.- Gastos Sociais	62.730.000
163.- Cursos formación PAS	27.000.000
	15.940.670.000

CAPÍTULO II: GASTOS EN BENS CORRENTES E SERVICIOS

	IMPORTE CRÉDITOS	PARTIDAS ORGÁNICA	PRESUPUESTARIAS FUNCIONAL	SIC-SICUS ECONÓMICA
CONCEPTO 200. ARRENDAMIENTO TERREOS				
Servicios Centrais: Xestión en Servicio de Xestión Económica, arrendamento fincas prácticas Campus de Lugo.....				
	1.200.000	8140	3000	20000
TOTAL CONCEPTO 200	1.200.000			
CONCEPTO 202. ARRENDAMIENTO EDIFICIOS				
Vicerrectorado de Extensión Cultural e Servicios: Clube Náutico.....				
	1.500.000	8035	4000	20200
TOTAL CONCEPTO 202	1.500.000			
CONCEPTO 212. REPARACIÓN E MANTEMENTO DE EDIFICIOS.				
Instituto de Ciencias da Educación	150.000	6010	3000	21200
Instituto de Estudos e Desenvolvemento de Galicia	100.000	6015	2403	21200
Instituto de Idiomas.....	100.000	6020	3000	21200
Instituto da Língua Galega.....	200.000	6025	2401	21200
Biblioteca Xeral	1.208.000	7010	3001	21200
Arquivo Histórico	400.000	7015	3000	21200
Servicio de Publicacións	100.000	7025	3000	21200
Observatorio Astronómico.....	79.000	7040	2501	21200
Oficina de Arquitectura e Urbanismo	23.900.000	7525	3000	21200
Oficina de Xestión de Infraestruturas.....	40.000.000	7526	3000	21200
Escola Infantil Breogán.....	200.000	7535	4000	21200
Servicio de Deportes.....	5.000.000	7540	4400	21200
Servicio Universitario de Residencias.....	9.000.000	7600	4000	21200
Consello Social	500.000	8070	3000	21200
Facultades e Escolas: reparto en base a criterios punto 3.4	60.000.000	-	3000	21200
	140.937.000			
CONCEPTO 213. REPARACION E MANTEMENTO MAQUINARIA				
Consello Social	250.000	8070	3000	21300
Servicios Centrais: Xestión en Servicio de Xestión Económica	68.421.000	8140	3000	21300
TOTAL CONCEPTO 213	68.671.000			
CONCEPTO 214. REPARACIÓN E MANTEMENTO ELEMENTOS DE TRANSPORTE.				
Servicios Centrais: Xestión en Servicio de Xestión Económica	1.300.000	8140	3000	21400
TOTAL CONCEPTO 214	1.300.000			
CONCEPTO 215. REPARACION E MANTEMENTO MOBILIARIO E EQUIPAMENTO.				
Servicios Informáticos: Mantemento software.....	5.500.000	7515	3000	21500
Servicio de Comunicacions: Conservación rede	47.400.000	7550	3000	21500
Vicerrectorado de Investigación: Reparación de material científico	50.000.000	8050	2308	21500
Consello Social	100.000	8070	3000	21500
Servicios Centrais: Xestión en Servicio de Xestión Económica	25.000.000	8140	3000	21500
TOTAL CONCEPTO 215	128.000.000			
CONCEPTO 220. MATERIAL DE OFICINA				
Centro de Posgrao, Terceiro ciclo e Formación continua....	4.500.000	5501	3000	22000
Instituto de Ciencias da Educación	2.000.000	6010	3000	22000
Instituto de Estudos e Desenvolvemento de Galicia	500.000	6015	2403	22000
Instituto de Idiomas.....	2.000.000	6020	3000	22000
Instituto da Língua Galega.....	500.000	6025	2401	22000
Instituto de Criminoloxía	10.300.000	6030	3000	22000

Instituto de Cerámica	500.000	6035	2405	22000
Instituto de Medicina Legal	500.000	6040	2407	22000
Instituto de Análise Agroalimentario	750.000	6045	2404	22000
Instituto de Ciencias Neurolóxicas.....	500.000	6050	2409	22000
Instituto de Dereito Industrial	300.000	6055	2408	22000
Instituto de Física de Altas Enerxías	500.000	6060	2413	22000
Instituto Universitario de Investigacións Tecnolóxicas.....	500.000	6065	2406	22000
Instituto de Matemáticas	300.000	6070	2410	22000
Instituto de Acuicultura.....	500.000	6075	2411	22000
Instituto de Farmacia Industrial.....	500.000	6080	2412	22000
Instituto de Informática	500.000	6085	2414	22000
Instituto de Investigacións Ortopédicas	300.000	6090	2415	22000
Escola de Práctica Xurídica	10.725.000	6510	3000	22000
Bibliotecas	30.000.000	7010	3001	22000
Arquivo Histórico	2.100.000	7015	3000	22000
Servicio de Medios Audiovisuais.....	1.300.000	7020	3000	22000
Servicio de Publicacións	12.000.000	7025	3000	22000
Observatorio Astronómico.....	300.000	7040	2501	22000
Servicio de Traducción	650.000	7045	3000	22000
Museo Luis Iglesias	350.000	7050	3000	22000
Centro de Estudos Avanzados.....	1.000.000	7055	3000	22000
Servicios Informáticos	20.000.000	7515	3000	22000
Centro de Documentación Europea.....	2.200.000	7520	3000	22000
Escola Infantil Breogán.....	5.250.000	7535	4000	22000
Servicio de Comunicacións.....	2.000.000	7550	3000	22000
Valedor da Comunidade Universitaria	1.300.000	7575	4000	22000
Sistema Universitario de Residencias	11.900.000	7600	4000	22000
Oficina do Rector.....	4.000.000	8010	3000	22000
Vicerrectorado de Xestión de Infraestructuras	2.200.000	8015	3000	22000
Vicerrectorado de Xestión de Infraestructuras: COIE.....	7.000.000	8015	4000	22000
Vicerrectorado de Coordinación Campus Lugo	5.000.000	8020	3000	22000
Vicerrectorado de Ordenación Académica.....	2.000.000	8025	3000	22000
Vicerrectorado de Profesorado.....	2.000.000	8030	3000	22000
Vicerrectorado de Extensión Cultural e Servicios.....	2.000.000	8035	3000	22000
Vicerrectorado de Estudiantes.....	2.000.000	8040	3000	22000
Vicerrectorado de Asuntos Económicos	2.000.000	8045	3000	22000
Vicerrectorado de Investigación	2.000.000	8050	3000	22000
Vicerrectorado de Relacións Exteriores	2.000.000	8055	3000	22000
Secretaría Xeral.....	4.826.000	8060	3000	22000
Consello Social	1.903.000	8070	3000	22000
Xerencia.....	2.000.000	8075	3000	22000
Vicexerencia Lugo	14.500.000	8110	3000	22000
Facultades e Escolas: reparto en base a criterios punto 3.4	99.558.000	-	3000	22000
Servicios Centrais: Xestión en Servicio de Contabilidade e Presupostos.....	1.000.000	8120	3000	22000
Servicios Centrais: Imprevistos Xestión en Servicio de Contabilidade e Presupostos	1.842.000	8120	3200	2200
Servicios Centrais: Xestión en Servicio de Xestión Económica	44.000.000	8140	3000	22000
TOTAL CONCEPTO 220	328.354.000			
CONCEPTO 221. SUBMINISTROS				
Servicio de Deportes	1.000.000	7540	4400	22100
Servicio de Comunicacións.....	1.000.000	7550	3000	22100
Servicio Universitario de Residencias	37.000.000	7600	4000	22100
Vicerrectorado de Ordenación Académica: Subministros centralizados para reparto (Xestión Servicio de Contabilidade e Presupostos)	18.852.689	8120	3012	22100
Servicios Centrais: Imprevistos (Xestión Servicio de Contabilidade e Presupostos)	4.814.000	8120	3200	22100
Servicios Centrais: Xestión en Serv. de Contabilidade e Presupostos.....	3.000.000	8120	3000	22100
Servicios Centrais: Xestión en Serv. de Xestión Económica	429.555.000	8140	3000	22100
Subministros docentes, Facultades e Escolas: reparto en				

base a criterios punto 3.4.....	99.089.311	-	3000	22100
TOTAL CONCEPTO 221	594.311.000			
CONCEPTO 222. COMUNICACIONES				
Facultades e Escolas: reparto en base a criterios punto				
3.4	62.000.000	-	3000	22200
Biblioteca Xeral	3.000.000	7010	3001	22200
Consello Social	900.000	8070	3000	22200
Servicios Centrais: Xestión en Servicio de Contabilidade e Presupostos.....	200.000	8120	3000	22200
Servicios Centrais: Xestión en Servicio de Xestión Económica	83.800.000	8140	3000	22200
TOTAL CONCEPTO 222	149.900.000			
CONCEPTO 223. TRANSPORTES				
Servicios Centrais: Xestión en Servicio de Xestión Económica				
20.000.000	8140	3000	22300	
TOTAL CONCEPTO 223	20.000.000			
CONCEPTO 224. PRIMAS DE SEGUROS				
Servicios Centrais: Xestión en Servicio de Xestión Económica				
26.000.000	8140	3000	22400	
TOTAL CONCEPTO 224	26.000.000			
CONCEPTO 225. TRIBUTOS				
Servicios Centrais: Xestión en Servicio de Contabilidade e Presupostos				
200.000	8120	3000	22500	
Servicios Centrais: Xestión en Servicio de Xestión Económica				
9.800.000	8140	3000	22500	
TOTAL CONCEPTO 225	10.000.000			
CONCEPTO 226. GASTOS DIVERSOS				
Biblioteca Xeral (Utilización bases de datos)	3.500.000	7010	3001	22608
Normalización lingüística: Información e divulgación (Xestión S.X.E.).....				
500.000	7570	4000	22602	
Oficina do Rector: Atencións Protocolarias	11.000.000	8010	3000	22601
Vicerrectorado de Ordenación Académica: Infor. e divulgación: guías ,etc.....				
4.500.000	8025	4000	22602	
Centro de Posgrao, terceiro ciclo e formación continua: Información e divulgación				
5.000.000	5501	3000	22602	
Vierrectorado de Relacións Exteriores : Atencións protocolarias.....				
3.000.000	8055	3000	22601	
Consello Social: Atencións protocolarias.....	1.000.000	8070	3000	22601
Consello Social: Información e Divulgación	3.000.000	8070	3000	22602
Vicerrectorado de Ordenación Académica: Prácticas de campo (xestión repartos en Servicio de Contabilidade e Presupostos)				
14.100.000	8120	3000	22607	
Facultades e Escolas: reparto en base a criterios punto 3.4 (atencións ptoctolarias)				
4.500.000	-	3000	22601	
Servicios Centrais: Atencións Protocolarias (Xestión S.C.P.)				
500.000	8120	3000	22601	
Servicios Centrais: Atencións Protocolarias (Xestión S.X.E.).....				
500.000	8140	3000	22601	
Servicios Centrais: Información e Divulgación (Xestión S.C.P.)				
1.500.000	8120	3000	22602	
Servicios Centrais: Información e Divulgación (Xestión S.X.E.).....				
28.500.000	8140	3000	22602	
Servicios Centrais: Xurídicos e Contenciosos (Xestión S.X.E.).....				
20.000.000	8140	3000	22603	
Servicios Centrais: Procesos electorais (Xestión S.C.P.).....				
2.000.000	8120	3000	22605	
Vicerrectorado de Ordenación Académica: Avaliación calidade				
13.000.000	8025	3007	22609	
Diversos: Indemnizacións, etc. (Xestión S.C.P.)				
100.000	8120	3000	22609	
Diversos: Indemnizacións, etc. (Xestión S.X.E.)				
3.600.000	8140	3000	22609	
TOTAL CONCEPTO 226	119.800.000			

**CONCEPTO 227. TRABALLOS REALIZADOS
POR EMPRESAS E PROFESIONAIS**

Xerencia: Seguridade e Prevención.....	5.000.000	8075	3008	22700
Vicerrectorado Ordenación Académica: Traballos exteriores.....	3.000.000	8025	3000	22700
Vicerrectorado de Estudiantes: Feiras.....	4.500.000	8040	3000	22700
Vicerrectorado Asuntos Económicos: Plano estratéxico.....	5.000.000	8045	3006	22700
Consello Social.....	12.000.000	8070	3000	22700
Xerencia: Aplicacións.....	2.000.000	8075	3000	22700
Vicexerencia Lugo: Seguridade e Prevención.....	1.500.000	8110	3008	22700
Servicios Centrais: Limpezas (Xestión S.X.E.).....	600.000.000	8140	3000	22701
Servicios Centrais: Seguridade (Xestión S.X.E.).....	120.000.000	8140	3000	22702
Servicios Centrais: Estudos, asistencia e outros (Xestión S.X.E.).....	26.000.000	8140	3000	22700
Servicios Centrais: Estudos, asistencia e outros (Xestión S.X.E.), Prevención de riscos.....	24.000.000	8140	3008	22700
TOTAL CONCEPTO 227	803.000.000			

CONCEPTO 228. CURSOS E CONFERENCIAS

Instituto de Ciencias da Educación: Cursos de Aptitude Pedagóxica.....	45.000.000	6010	1211	22800
Vicerrectorado de Profesorado: Cursos formación.....	7.000.000	8030	3000	22800
Vicerrectorado de Extensión Cultural: Universidade de Verán.....	17.000.000	8035	1201	22800
Vicerrectorado de Extensión Cultural: Cuarto Ciclo.....	6.000.000	8035	3000	22800
Consello Social.....	2.000.000	8070	3000	22800
Fondos para cursos de posgrao: xestión repartos en Servicio de Contabilidade e Presupostos.....	360.000.000	8120	1100	22800
Fondos para cursos de titulacións propias: xestión repartos en Servicio de Contabilidade e Presupostos.....	87.000.000	8120	1703	22800
Servicios Centrais: Cursos e conferencias (S.C.P.).....	300.000	8120	3000	22800
Servicios Centrais: Cursos e conferencias (S.X.E.).....	700.000	8140	3000	22800
Vicerrectorado de Ordenación Académica: Cursos Aulas Informáticas (xestión repartos en Servicio de Contabilidade e Presupostos).....	2.000.000	8120	1300	22800
TOTAL CONCEPTO 228	527.000.000			

CONCEPTO 229. EXTENSION UNIVERSITARIA

Servicio de Deportes.....	45.000.000	7540	4400	22900
Vicerrectorado de Xestión de Infraestructuras: Teleeducación.....	1.000.000	8015	3013	22900
Vicerrectorado de Extensión Cultural: Cultura.....	43.000.000	8035	4300	22900
Vicerrectorado de Extensión Cultural: Cátedras financiadas BSCH.....	3.000.000	8035	4303	22900
Vicerrectorado de Estudiantes.....	9.000.000	8040	4300	22900
Vicerrectorado de Relacións Exteriores e Proxección Universitaria: catedras financiadas BSCH.....	15.000.000	8055	4303	22900
TOTAL CONCEPTO 229	116.000.000			

**CONCEPTO 230. AXUDAS DE CUSTO E
LOCOMOCIÓN**

Consello Social.....	1.600.000	8070	3000	23000
Servicios Centrais: Ordinarias (xestión en S.C.P.).....	9.000.000	8120	3000	23000
Servicio de Contabilidade e Presupostos: Teses de Doutoramento (repartos a centros docentes).....	42.000.000	8120	3000	23002
Servicios Centrais: Organos representación sindical (xestión en S.X.E.).....	1.100.000	8200	4700	23008
Vicerrectorado de Ordenación Académica: Docencia bi-campus.....	500.000	8025	3000	23001
TOTAL CONCEPTO 230	54.200.000			

CONCEPTO 233. OUTRAS INDEMNIZACIÓNS

Consello Social.....	900.000	8070	3000	23300
Servicio de Contabilidade e Presupostos: Tribunais Concursos prazas docentes (repartos a centros docentes) ...	7.000.000	8120	3000	23301

Servicios Centrais: Tribunais Concursos prazas P.A.S. (Xestión en S.C.P.).....	10.000.000	8120	3000	23302
Servicios Centrais: Cargos académicos estudantes	6.700.000	8140	3000	23303
TOTAL CONCEPTO 233	24.600.000			

TOTAL CAPÍTULO II 3.114.773.000

CAPÍTULO III: GASTOS FINANCIEROS

	IMPORTES CRÉDITOS	PARTIDAS PRESUPUESTARIAS ORGÁNICA	FUNCIONAL	SIC-SICUS ECONÓMICA
ARTIGO 31. XUROS E GASTOS DE PRÉSTAMOS				
Concepto 310. Xuros de préstamos	53.000.000	8120	5000	31000
	53.000.000			

TOTAL CAPÍTULO III: GASTOS FINANCIEROS .. 53.000.000

CAPÍTULO IV: TRANSFERENCIAS CORRENTES

	IMPORTES CRÉDITOS	PARTIDAS PRESUPUESTARIAS ORGÁNICA	FUNCIONAL	SIC-SICUS ECONÓMICA
--	----------------------	--------------------------------------	-----------	------------------------

ARTIGO 48. A FAMILIAS E INSTITUCIÓN

SEN FINS DE LUCRO

Concepto 481. Bolsas formación e promoción

Investigadores

Bolsas ENCI	2.000.000	8050	4801	48100
Bolsas de Viaxe.....	1.000.000	8050	4802	48100
Bolsas de Acción de promoción da investigación	3.000.000	8050	4833	48100
Bolsas Premios Nacionais de investigación	5.400.000	8050	4834	48100
Bolsas Predoctorais	35.000.000	8050	4805	48100
Bolsas Postdoctorais	20.000.000	8050	4806	48100
TOTAL CONCEPTO 481	66.400.000			

Concepto 482. Bolsas Estudiantes e Extensión

Universitaria

Vicerrectorado de Estudiantes

Bolsas Aloxamento SUR.....	118.000.000	8040	4803	48200
Bolsas Colaboración SUR.....	7.800.000	8040	4814	48200
Bolsas de Transporte.....	22.000.000	8040	4815	48200
Promoción Asociacionismo	8.000.000	8040	4816	48200

Vicerrectorado de Extensión Cultural e Servicios:

Actividades Culturais.....	10.000.000	8035	4817	48200
Bolsas catalogación patrimonio	1.500.000	8035	4821	48200
Deportes.....	7.000.000	8035	4837	48200

TOTAL CONCEPTO 482 174.300.000

Concepto 483. Subvenciones Nominativas

Servicios Centrais: xestión en Servicio de Contabilidade e Presupostos

Fundación Cela	4.000.000	8120	4901	48300
Fundación Torrente-Ballester.....	4.000.000	8120	4931	48300
Fundación Rof-Codina.....	15.000.000	8120	4902	48300
Museo do Pobo Galego.....	750.000	8120	4903	48300
Patronato Casa da Troia.....	1.000.000	8120	4907	48300
Grupo Compostela	11.000.000	8120	4904	48300
Cruz Vermella Española	250.000	8120	4922	48300
Subvención explotación Sociedades USC.....	24.700.000	8120	4928	48300
Vicerrectorado de Extensión Cultural e Servicios:				
Grupo de Cámara	2.500.000	8035	4908	48300
Auditorio de Galicia.....	7.000.000	8035	4905	48300
Convenio Lugo Cultural.....	4.000.000	8035	4906	48300
Consello Social: Asociación antigos alumnos.....	2.000.000	8070	4921	48300
TOTAL CONCEPTO 483	76.200.000			

Concepto 484. Outras Bolsas

Centro de posgrao, terceiro ciclo e formación continua			
Bolsas terceiro ciclo	8.250.000	5501	4824 48400
Servicios Centrais: xestión en Servicio de Xestión Económica			
Bolsas Teses e Memorias en Galego	1.500.000	7570	4000 48400
Centro de Innovación e Transferencia de Tecnoloxía:			
Bolsas Recollida Refugallos	2.000.000	7030	2601 48400
Bolsas Estación Bioloxía.....	3.700.000	7030	4838 48400
Vicerrectorado Xestión de Infraestructuras			
Bolsa colaboración Vicerrectorado Xestión de Infraestructuras	3.000.000	8015	3000 48400
Bolsa programa teleeducación	2.500.000	8015	3013 48400
Vicerrectorado de Ordenación Académica			
Bolsas colaboración aulas informáticas	18.000.000	8025	1200 48400
Bolsas colaboración clases prácticas e vicerrectorado	30.000.000	8025	3000 48400
Vicerrectorado de Investigación Bolsas colaboración			
Servicios Informáticos	2.500.000	8050	3000 48400
Servicios Centrais: Xestión en Servicio de Control Interno			
Bolseiros Instituto de Idiomas.....	4.200.000	8125	3000 48400
Servicios Centrais: xestión en Servicio de Contabilidade e Presupostos			
Bolsas Intercambio P.A.S.	5.800.000	8120	4823 48400
Bolsas Estudos 1º e 2º ciclo USC.....	66.450.000	8120	4825 48400
C.I.U.G. - Probas de Acceso	46.300.000	8120	3000 48400
TOTAL CONCEPTO 484	194.200.000		

ARTIGO 49. Ó EXTERIOR

Vicerrectorado de Relacións Exteriores			
Convenios Internacionais	39.900.000	8055	4911 49000
Programa relacións Iberoamérica	40.000.000	8055	4920 49000
Servicios Centrais: xestión en Servicio de Contabilidade e Presupostos			
Bolsas prezos matrícula Instituto de Idiomas, alumnos exterior.....	20.000.000	8120	4913 49000
	99.900.000		

TOTAL CAPÍTULO IV. TRANSFERENCIAS

CORRENTES..... 611.000.000

CAPÍTULO VI: INVERSIONES REALES

	IMPORTE	PARTIDAS PRESUPUESTARIAS	SIC-SICUS
	CRÉDITOS	ORGÁNICA	FUNCIONAL
			ECONÓMICA
ARTIGO 62. INVERSIONES REALES			
Concepto 620. Edificios e outras construcións			
Vicerrectorado de Asuntos Económicos	1.229.000.000	8045	3000 62000
Vicerrectorado de Asuntos Económicos: Convenios coa Xunta e programa FEDER 2000-2006.....	900.000.000	8045	3002 62000
Vicerrectorado de Asuntos Económicos: Outras obras FEDER 2000-2006.....	63.000.000	8045	3121 62000
	2.192.000.000		
Concepto 621. Edificios e outras construcións. Proxectos			
Vicerrectorado de Asuntos Económicos	180.000.000	8045	3000 62100
TOTAL CONCEPTO 621	180.000.000		
Concepto 622. Edificios e outras construcións. Seguridade			
Vicerrectorado de Asuntos Económicos	40.000.000	8045	3008 62200
TOTAL CONCEPTO 622	40.000.000		
Concepto 623. Infraestructura de Investigación			
Vicerrectorado de Investigación: Equipamento científico-técnico en Servicios Xerais	186.700.000	8050	3122 62300
Vicerrectorado de Investigación: Equipamento			

científico-técnico en Institutos de Investigación	65.600.000	8050	3123	62300
Fondos externos para Infraestructuras de Investigación, xestión dotación partidas en Servicio de Contabilidade e Presupostos	270.000.000	8120	2000	62300
TOTAL CONCEPTO 623	522.300.000			

Concepto 624. Maquinaria, Instalacións e Utillaxe

Vicerrectorado de Asuntos Económicos: Ampliación da rede de comunicacións	70.000.000	8045	3125	62400
Vicerrectorado de Asuntos Económicos	10.000.000	8045	3000	62400
TOTAL CONCEPTO 624	80.000.000			

Concepto 626. Mobiliario e Equipamento

Bibliotecas	12.000.000	7010	3001	62600
Arquivo Histórico	1.000.000	7015	3000	62600
Servicio de Medios Audiovisuais.....	25.000.000	7020	3000	62600
Museo Luis Iglesias	1.000.000	7050	3000	62600
Servicios Informáticos	11.500.000	7515	3000	62600
Servicio de Deportes	11.000.000	7540	4400	62600
Vicerrectorado de Xestión de Infraestructuras: Programa Teleeducación	16.500.000	8015	3013	62600
Vicerrectorado Coordinación Campus Lugo	2.000.000	8020	3000	62600
Vicerrectorado de Asuntos Económicos	100.000.000	8045	3000	62600
Vicerrectorado de Ordenación Académica: Equipamento docente centralizado	107.950.000	8025	3000	62600
Xerencia	5.000.000	8075	3000	62600
Vicexerencia Lugo	2.000.000	8110	3000	62600
Centros Docentes	104.550.000	-	3000	62600
TOTAL CONCEPTO 626	399.500.000			

Concepto 627. Fondos Bibliotecas, obras de arte, etc.

Bibliotecas: adquisición libros	145.000.000	7010	3001	62701
Bibliotecas: adquisición publicacións periódicas	315.000.000	7010	3001	62702
Arquivo Histórico	1.000.000	7015	3000	62700
TOTAL CONCEPTO 627	461.000.000			

ARTIGO 64. INVESTIMENTOS INMATERIAIS**Concepto 640. Investigación xeral**

Departamentos: accións terceiro ciclo.....	40.000.000	5501	2301	64000
Instituto de Desenvolvemento e Economía de Galicia	1.028.000	6015	2403	64000
Instituto da Língua Galega	1.028.000	6025	2401	64000
Instituto de Cerámica	1.028.000	6035	2405	64000
Instituto de Medicina Legal	1.028.000	6040	2407	64000
Instituto de Investigacións e Análises Alimentarias	1.028.000	6045	2404	64000
Instituto de Ciencias Neurolóxicas.....	1.028.000	6050	2409	64000
Instituto de Dereito Industrial	514.000	6055	2408	64000
Instituto de Investigacións Tecnolóxicas	1.028.000	6065	2406	64000
Instituto de Físicas de Altas Enerxías.....	1.028.000	6060	2413	64000
Instituto de Matemáticas	514.000	6070	2410	64000
Instituto de Acuicultura.....	1.028.000	6075	2411	64000
Instituto de Farmacia Industrial.....	1.028.000	6080	2412	64000
Instituto de Informática	1.028.000	6085	2414	64000
Instituto de Investigacións Ortopédicas	1.028.000	6090	2415	64000
Observatorio Astronómico	1.000.000	7040	2501	64000
Rede de infraestructuras de apoio á Investigación e ó desenvolvemento tecnolóxico	25.000.000	8050	2200	64000
Departamentos: accións Vicerrectorado de Investigación.....	362.000.000	8050	2301	64000
Visitas investigadores	5.000.000	8050	2303	64000
Accións promoción investigación	33.000.000	8050	2305	64000
Convocatoria aberta Universidade	9.000.000	8050	2306	64000
Programa de acreditación de laboratorios	3.000.000	8050	2312	64000
Centro de Innovación e Transferencia de Tecnoloxía.	7.000.000	7030	2601	64000
TOTAL CONCEPTO 640	498.364.000			

Concepto 641. Proxectos de Investigación

Fondos externos para Proxectos de Investigación, xestión

dotación partidas en Servicio de Contabilidade e Presupostos	1.080.000.000	8120	2000	64100
TOTAL CONCEPTO 641	1.080.000.000			

Concepto 642. Convenios e contratos de Investigación

Fondos externos para contratos e convenios de Investigación, xestión dotación partidas en Servicio de Contabilidade e Presupostos	1.350.000.000	8120	2000	64200
TOTAL CONCEPTO 642	1.350.000.000			

Concepto 643. Reunións Científicas

Reunións Científicas	4.500.000	8050	2302	64300
TOTAL CONCEPTO 643	4.500.000			

TOTAL CAPITULO VI. INVESTIMENTOS

REAIS	6.807.664.000			
--------------------	----------------------	--	--	--

CAPÍTULO VIII: VARIACIÓN DE ACTIVOS FINANCEIROS

IMPORTES PARTIDAS PRESUPOSTARIAS SIC-SICUS
CRÉDITOS ORGÁNICA FUNCIONAL ECONÓMICA

ARTIGO 85. ADQUISICIÓN DE ACCIÓNS E PARTICIPACIÓNS DO SECTOR PÚBLICO

Concepto 850: Adquisición de accións e participacións do sector público	76.160.000	8120	6000	85000
TOTAL CONCEPTO 850	76.160.000			

TOTAL CAPÍTULO VIII: VARIACIÓN DE ACTIVOS FINANCEIROS	76.160.000			
--	-------------------	--	--	--

CAPÍTULO IX: VARIACIÓN DE PASIVOS FINANCEIROS

IMPORTES PARTIDAS PRESUPOSTARIAS SIC-SICUS
CRÉDITOS ORGÁNICA FUNCIONAL ECONÓMICA

ARTIGO 91. AMORTIZACIÓN DO PRÉSTAMO PARA O PLANO DE OPTIMIZACIÓN ENERXÉTICA

Concepto 913.- Amortización do prestamo para o Plano de Optimización Enerxética	32.450.000	8120	5000	91300
TOTAL CONCEPTO 913	32.450.000			

TOTAL CAPÍTULO IX: VARIACIÓN DE PASIVO FINANCEIROS	32.450.000			
---	-------------------	--	--	--

3.4. Reparto do crédito ós centros docentes.

O reparto de créditos entre Centros Docentes para o ano 2001, que foi elaborado e aprobado pola Comisión de Asuntos Económicos da Xunta de Goberno, presenta importantes novidades con respecto ó de anos anteriores. Iso é debido a que o entorno no que a USC desenvolve as súas actividades cambiou. Dous factores son fundamentais neste sentido; por un lado, a redución do número de alumnos e, por outro, a aplicación, por segundo ano consecutivo, do Acordo de Financiamento do Sistema Universitario de Galicia. Programa 2000-2003 entre a Consellería de Educación e Ordenación Universitaria, a Consellería de Economía e Facenda e as tres Universidades de Galicia. Ambos feitos non poden ser ignorados pola universidade e cremos, por tanto, que deben de incorporarse ó reparto de presupostos do 2001. Ó mesmo tempo, e para que a súa consideración non sexa traumática, introducimos un mecanismo de protección que pretende suavizar o efecto negativo sobre os presupostos dos Centros Docentes.

As novidades con respecto a anos anteriores son as seguintes:

- a) Se introduce un coeficiente de progresividade que pretende ir adaptando o importe de certas partidas ós criterios de experimentalidade establecidos no Acordo de Financiamento do SUG. Este coeficiente utilizarase soamente no reparto do 10% dos importes correspondentes a Subministrados para prácticas docentes e Equipamento (9.914.200 y 10.455.000 pesetas, respectivamente), xa que ambas partidas dependen das clases prácticas e de laboratorio que se ofertan, é dicir, do coeficiente de experimentalidade.
- b) Introdúcese un coeficiente corrector que trata de recolle-los aforros a escala que se producen conforme aumenta o número de alumnos. Para iso multiplícanse os ATC por estes coeficientes en función do número de alumnos de cada Centro. Estes alumnos así corrixidos utilizaranse no reparto do Resto de gastos correntes. Os coeficientes utilizados foron os seguintes: 1) Centros con menos de 500 ATC=2; 2) Centros con ATC comprendidos entre 500-1.500 = 1,5; 3) Centros con ATC comprendidos entre 1.500-2000 = 1; 4) Centros con máis de 2.000 ATC = 0,75.
- c) Así mesmo, han querido reducirse as deseconomías que se presentan cando un centro alberga máis dunha titulación como pode se-lo caso de Filoloxía, Medicina y Odontoloxía ou a Escola Politécnica de Lugo.
- d) Por último, introduciuse un mecanismo que posibilita que ningunha Facultade perda máis do 10% e que ningunha gane máis deste importe a costa doutras.

O obxecto deste apartado do documento presupostario do ano 2001 responde, pois, á necesidade de detallar os criterios que foron utilizados para a distribución dos créditos ós 25 centros que integran a USC. A tal efecto, elaboróuse o cadro 9 que recolle información referida á demanda académica do Curso 2000-2001, que se utilizou para a asignación dos recursos destinados a gastos correntes de funcionamento, equipamento e reparación de edificios.

Os créditos que figuran no Presuposto pódense desglosar do seguinte xeito:

A) CRÉDITO PARA GASTOS CORRENTES: ...	265.200.000 pesetas
Subministracións prácticas docentes:	99.142.000
Comunicacións:	62.000.000
Resto gastos correntes:	104.058.000
B) EQUIPAMENTO:	104.550.000 pesetas
C) REPARACIÓN DE EDIFICIOS:	60.000.000 pesetas
TOTAL	429.750.000 pesetas

O importe do crédito acada un total de 429.750.000 pesetas, que se distribúen segundo queda reflectido no cadro 10 e a súa determinación realizouse de acordo cos seguintes criterios:

A) Crédito para gastos correntes: 265.200.000 pesetas.

A contía total dos recursos destinados a atender os gastos correntes derivados do desenvolvemento das actividades académicas e administrativas inherentes ós 25 centros docentes da USC no presuposto do ano 2001 ascende a 265.200.000 pesetas, que se distribúen da forma que queda reflectida no cadro 10, e a súa determinación realízase de acordo cos seguintes criterios:

1. O crédito de Subministracións para prácticas docentes que figura no presuposto do 2001 é de 92.100.000 pesetas. Adicionalmente, asígnanse 5.200.000 pesetas procedentes da partida de Subministracións docentes centralizada no Vicerrectorado de Ordenación Académica e Titulacións. En definitiva, destínanse a esta finalidade 99.142.000 pesetas. Dentro desta partida distinguimos dúas partes: unha primeira, que acada o 10% dos recursos, é dicir, 9.914.200 pesetas, que se reparte en función dos ATC corrixidos polos coeficientes de experimentalidade aplicados no Acordo de Financiamento da Xunta, e, unha segunda, que suporía o 90% restante e que o seu reparto respecta os criterios de anos anteriores.
2. O crédito total repartido para facer fronte ós gastos de comunicacións que se producen nos Centros acada os 62.000.000 pesetas, manténdose para cada un deles a dotación existente no exercicio anterior, 10.000.000 dos cales destinaranse a pagar centralizadamente os custos das liñas telefónicas, o que repercutirá nunha redución dos custos telefónicos dos Centros.
3. A cantidade restante do crédito total para financiar os gastos correntes dos Centros, 104.058.000 pesetas, agrúpase nos apartados seguintes:
 - 3.1. O 15% do importe total, é dicir 15.608.000 pesetas, distribúese de forma lineal entre os 25 Centros docentes, a razón de 624.348 pesetas, para atender ó financiamento dos gastos xerados pola xestión administrativa derivada da oferta docente de cada Centro.
 - 3.2. Outra variable que inflúe na determinación do crédito ós Centros docentes é o correspondente ós estudantes a tempo completo e ás titulacións que se imparten

en cada un deles. Por tanto, un 20% repartirase en función dos ATS corrixidos polas economías de escala e as deseconomías provocadas pola existencia de máis dunha titulación no mesmo centro. O importe a repartir en función desta variable é de 20.811.600 pesetas.

- 3.3. O 65% restante deste apartado repártese en función do número de profesores reais correspondentes a cada centro e destínase a financiar os gastos que poidan derivarse das relacións entre os Centros e os seus profesores, o que supón para o ano 2001 a cantidade de 67.637.701 pesetas.

B) Equipamentos: 104.550.000 pesetas.

Dentro de Equipamento distinguimos de novo dúas partes. A primeira representa o 10% dos recursos destinados a esta partida, é dicir, 10.455.000 pesetas, e repártese un 20% en función dos ATC e o restante 80% en función do número de profesores equivalentes a tempo completo, corrixidos ambos polos coeficientes de experimentalidade aplicados no Acordo de Financiamento da Xunta. A segunda parte, suporía o 90% restante, é dicir, 94.095.000 e o seu reparto respectaría os criterios do ano anterior.

C) Reparación de edificios: 60.000.000 de pesetas.

Nos presupostos de anos anteriores o crédito destinado a financiar os gastos de reparación e conservación de edificios de pequena contía que se producen nos Centros distribuíase en función do número de metros cadrados construídos. Considérase necesario ter en conta tamén a antigüidade dos edificios como xa se fixo por vez primeira no presuposto de 2000, polo que se establecen os seguintes elementos de reparto:

1. Un 20% do crédito repártese linealmente entre os 23 Centros que posúen edificio propio.
2. Un 30% do crédito en función do persoal de cada Centro (profesores, estudantes, persoal de administración e servicios).
3. Un 40% do total repártese entre os metros cadrados dos edificios construídos ata 1990.
4. Un 10% do total distribúese entre os metros cadrados dos edificios construídos con posterioridade a 1990.

Cadro 9. CRÉDITOS IMPARTIDOS, PROFESORES REAIS E ALUMNOS A TEMPO COMPLETO

	Créditos demandados 1999	Créditos demandados 2000	Diferencia créditos	Prof. reais 01censo	ATC
Fac. de Bioloxía	109.409	100.531	- 8.878	103	1.547
Fac. de Ciencias	41.476	43.687	2.211	55	672
Fac. de CC. da Educación	141.044	133.385	- 7.659	106	2.052
Fac. de CC. da Información	39.025	35.607	- 3.418	26	548
Fac. de CC. Económicas e Empresariais	330.776	308.297	- 22.479	147	4.743
Fac. de CC. Políticas e Sociais	158.606	86.846	- 71.760	27	1.336
Fac. de Dereito	212.400	201.120	- 11.280	81	3.094
Fac. de Farmacia	101.598	91.178	- 10.420	97	1.403
Fac. de Filoloxía	182.610	125.546	- 57.064	185	1.931
Fac. de Filosofía	19.812	17.153	- 2.659	26	264
Fac. de Física	65.586	56.079	- 9.507	83	863
Fac. de Humanidades	32.047	24.253	- 7.794	42	373
Fac. de Matemáticas	52.626	41.388	- 11.238	76	637
Fac. de Medicina e Odontoloxía	128.377	136.063	7.686	325	2.093
Fac. de Psicoloxía	107.333	105.822	- 1.511	74	1.628
Fac. de Química	93.542	88.885	- 4.657	108	1.367
Fac. de Veterinaria	81.540	80.580	- 960	90	1.240
Fac. de Xeografía e Historia	154.659	122.627	- 32.032	114	1.887
Escola Politécnica Superior	242.525	248.754	6.229	191	3.827
2º Ciclo Empresariais - Lugo	17.912	18.478	566	10	284
E. U. de Empresariais	93.838	80.751	- 13.087	39	1.242
E. U. de Enfermería - Santiago	40.909	42.192	1.283	69	649
E. U. de Maxisterio - Lugo	50.173	46.193	- 3.980	41	711
E. U. de Óptica e Optometría	23.754	22.967	- 787	26	353
E. U. de Relacións Laborais - Santiago	71.578	67.275	- 4.303	26	1.035
	2.346.938	2.091.197	- 255.741	1957	32.172

Cadro 10. REPARTO DE CRÉDITOS ÓS CENTROS DOCENTES

			3,RESTO							
			104.058.000							
	1. SUMIN. PRACT. DOC.	2. COMUNIC.	3.1. FIJO	3.2. VAR. ALUM.	3.3. VAR. PROF.	CDTO. EQUIP	CDTO REPAR EDIF	TOTAL	DIF.	TOTAL DEFINITIVO
Fac. de Bioloxía	8.293.259	2.497.000	624.348	713.133	3.214.898	4.274.850	2.931.229	22.548.717	0	22.548.717
Fac. de Ciencias	3.238.140	2.035.000	624.348	464.851	1.716.693	1.644.983	2.110.249	11.834.264	0	11.834.264
Fac. de CC. da Educación	3.245.292	3.338.500	624.348	709.641	3.308.535	4.857.905	2.454.972	18.539.193	0	18.539.193
Fac. de CC. da Información	1.203.032	1.001.000	624.348	378.876	811.528	1.820.696	1.954.220	7.793.700	0	7.793.700
Fac. de CC. Económicas e Empesariais	4.108.422	4.988.500	624.348	1.640.217	4.588.252	6.810.785	4.119.204	26.879.728	0	26.879.728
Fac. de CC. Políticas e Sociais	828.889	885.500	624.348	924.085	842.740	1.885.080	1.786.162	7.776.804	0	7.776.804
Fac. de Dereito	1.557.004	2.920.500	624.348	1.070.009	2.528.220	4.135.477	3.513.007	16.348.565	0	16.348.565
Fac. de Farmacia	9.197.610	4.416.500	624.348	970.179	3.027.622	5.452.834	3.547.044	27.236.137	0	27.236.137
Fac. de Filoloxía	5.551.410	7.139.000	624.348	1.781.163	5.774.331	8.069.115	2.943.864	31.883.231	0	31.883.231
Fac. de Filosofía	199.282	1.039.500	624.348	243.355	811.528	925.969	1.030.960	4.874.942	172.948	5.047.890
Fac. de Física	3.002.388	2.766.500	624.348	596.709	2.590.646	3.475.128	2.036.113	15.091.832	0	15.091.832
Fac. de Humanidades	362.059	962.500	624.348	344.085	1.310.929	1.169.803	0	4.773.724	0	4.773.724
Fac. de Matemáticas	2.747.154	2.843.500	624.348	440.389	2.372.157	3.267.939	1.871.683	14.167.170	0	14.167.170
Fac. de Medicina e Odontoloxía	17.091.834	2.304.500	624.348	1.689.074	10.144.094	15.590.817	4.923.480	52.368.147	0	52.368.147
Fac. de Psicoloxía	5.135.834	2.458.500	624.348	750.666	2.309.732	4.870.361	2.209.552	18.358.993	0	18.358.993
Fac. de Química	7.268.304	3.223.000	624.348	945.781	3.370.961	5.271.347	3.595.117	24.298.858	0	24.298.858
Fac. de Veterinaria	5.217.979	2.497.000	624.348	857.411	2.809.134	4.935.369	4.427.877	21.369.118	0	21.369.118
Fac. de Xeografía e Historia	1.879.904	3.569.500	624.348	869.875	3.558.236	3.352.985	3.044.084	16.898.932	0	16.898.932
Escola Politécnica Superior	10.722.576	5.219.500	624.348	3.088.011	5.961.606	10.885.181	4.179.245	40.680.467	0	40.680.467
2º Ciclo Empresariais - Lugo	160.976	231.000	624.348	65.538	312.126	344.028	0	1.738.016	-166.938	1.571.078
E. U. de Empresariais	971.548	1.270.500	624.348	286.410	1.217.291	2.208.161	2.138.910	8.717.168	0	8.717.168
E. U. de Enfermería	3.846.131	924.000	624.348	448.944	2.153.669	3.748.783	1.311.611	13.057.486	0	13.057.486
E. U. de Maxisterio - Lugo	731.831	1.501.500	624.348	491.517	1.279.717	1.750.522	1.383.509	7.762.944	0	7.762.944
E. U. de Óptica e Optometría	1.796.450	1.078.000	624.348	325.840	811.528	2.021.603	1.294.128	7.951.897	0	7.951.897
E. U. de Relacións Laborais	784.691	889.500	624.348	715.841	811.527	1.780.279	1.193.780	6.799.966	-58.698	6.741.268
	99.141.999	62.000.000	15.608.700	20.811.600	67.637.700	104.550.000	60.000.000	429.749.999	-52.688	429.697.311