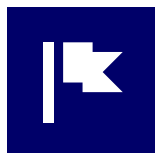


Sumario | nº10 – Outubro 2021

BENVIDA 21/22

Obxectivos do novo curso

Pablo Taboada
Director EDIUS



CURSO 2021-2022

Calendario para o Plan de Investigación e Avaliación do doutoramento



EDIUS **NOVAS**

O Manual do Sistema de Garantía de Calidade da EDIUS, revisado e actualizado



EDIUS **NOVAS**

Estes son os membros da nova comisión directiva e executiva da EDIUS



**catro
cousas**

Queres deseñar a oferta formativa para o doutoramento?



EDIUS **NOVAS**

Xa está dispoñible
en galego, castelán
e inglés o *checklist*
para verificar se a
tese está lista para
ser defendida



EDIUS **NOVAS**

Acordo para recoñecer
a antigüidade do
persoal investigador
e de apoio
á investigación
da USC



CURSO 2019/20

Convocados os premios extraordinarios de doutoramento



ENTREVISTA

Noelia Rodríguez
e Beatriz García

«Todas as teses aportan un
valor social ou económico
importantísimo»



BENVIDA 21/22

Obxectivos do novo curso

Quero enviar unha cordial benvida a este novo curso académico 2021/2022 ao profesorado dos programas, coordinadores e secretarios, persoal de apoio e, sobre todo, ao alumnado de doutoramento, especialmente, a aqueles e aquelas que comezan agora a súa andaina. Este curso académico inaugura a organización definitiva da EDIUS, con todos os seus órganos de dirección e xestión configurados segundo se recolle na normativa da nosa Universidade.

Tras as recentes eleccións realizadas no segundo semestre do curso pasado, elixíronse os representantes do PDI dos programas de doutoramento e dos doutorandos e doutorandas no Comité de Dirección da EDIUS. Así mesmo, configuráronse os seus distintos órganos colexiados, estes son: Comité de Dirección, Comisión Executiva, Comisións Sectorias e Comisión de Calidade. Ademais, procedeuse á renovación das Comisións Académicas dos programas de doutoramento. Este proceso rematou finalmente o pasado 30 de xuño coa elección do director da EDIUS así como do seu equipo. Quero agradecer a enorme confianza depositada neste equipo que viña levando a cabo o seu labor de xeito comisario e que resultou elixido por todos vós.

O noso compromiso é implicarnos como equipo para lograr unha mellora continuada dos nosos estudos de doutoramento, tanto no eido puramente académico como na súa xestión. Con ese obxectivo, neste curso académico ademais das actividades e accións iniciadas no curso pasado (a consolidación das defensas de tese telemáticas por poner só un exemplo),



Pablo Taboada,
Director EDIUS

[↩ Ir ao sumario](#)

«O noso compromiso é implicarnos como equipo para lograr unha mellora continuada dos nosos estudos de doutoramento, tanto no eido puramente académico como na súa xestión»

pretendemos desenvolver outras actividades, entra as que destacaría as seguintes.

No nivel académico, un dos nosos obxectivos é seguir mellorando e ampliando a oferta e número de prazas das actividades formativas destinadas aos doutorandos e doutorandas, ademais de poñer en marcha varias convocatorias de bolsas de axudas en diversos ámbitos do coñecemento, elaborar un Regulamento de Premios Extraordinarios de Doutoramento e, sobre todo, iniciar unha análise profunda da oferta académica dos estudos de doutoramento da nosa Universidade, consecuencia natural do proceso de acreditación dos programas de doutoramento ao longo do último ano.

No ámbito da xestión e xunto coa área ATIC, pretendemos, en breve, poñer en funcionamento o novo módulo de xestión das teses de doutoramento, o que permitirá a eliminación de calquera trámite en papel; e, igualmente, a elaboración do plan estratéxico da EDIUS, onde se recollerán tanto a planificación, obxectivos e resultados a acadar nos estudos de doutoramento ao longo dos vindeiros anos, como a organización e recursos económicos necesarios.

E a nivel informativo, a elaboración de vídeos explicativos e materiais de apoio sobre os procesos académicos e administrativos relacionados cos estudos de doutoramento que, desta maneira, faciliten o acceso á información chave e/ou a xestión dos diversos trámites aca-

démicos e administrativos, ou a finalización da información pública contida nas webs da EDIUS e dos Programas de doutoramento segundo as recomendacións recibidas desde a ACSUG.

A pesares de que este novo curso comeza aínda con restricións derivadas da pandemia da COVID-19, é desexable que estas teñan cada vez un menor impacto nas actividades de investigación e de formación dos doutorandos e doutorandas, así como nas tarefas de supervisión e dirección do profesorado. Para iso, quero lembrar unha vez máis a necesidade de que todos e todas cumpramos as indicacións e pautas dadas tanto polas autoridades sanitarias como polas académicas da nosa Universidade.

Finalmente, quero facer público en nome de todo o equipo de dirección o noso agradecemento a todos os membros da comunidade de doutoramento: doutorandos e doutorandas, profesores dos programas, equipos de coordinación, persoal de apoio dos programas. Por último, ao equipo da Escola por toda a súa axuda e colaboración neste último ano e medio para que os estudos de doutoramento da USC se desenvolveran de xeito aceptable e os estudantes de doutoramento se puideran titular sen graves contratemplos, mesmo no período máis crítico da pandemia.

A todos e todas, moitísimas grazas.

Pablo Taboada
Director EDIUS

 [Ir ao sumario](#)



 CURSO 2021-2022

Calendario para o Plan de Investigación e Avaliación do doutoramento

PLAN DE INVESTIGACIÓN

Os doutorandos e doutorandas matriculados por primeira vez no curso 2021/22 teñen o seguinte prazo límite para presentar, a través da súa Secretaria Virtual, o seu Plan de Investigación, unha vez que teñan asignado o seu director/a de tese.

- 8 de abril de 2022, para as persoas matriculados na primeira convocatoria.
- 31 de xullo de 2022, para matriculados/as na segunda convocatoria.

O prazo límite para incorporar as actividades no documento correspondente ao curso 2021/22 é para todos/as o 30 de xuño.

CALENDARIO AVALIACIÓN ANUAL CURSO 2021/22

Os prazos para realizar os informes anuais (Perfís Autorizados e CAPD) serán establecidos por cada Programa de Doutoramento, tendo en conta que, en todo caso, deberá ser entre o 1 de xullo e o 30 de setembro de 2022.

O prazo para que o/a alumno/a formule alegacións será de 10 días hábiles desde a emisión do Informe de avaliación anual.

Xa está aprobado o calendario para o Plan de Investigación e Avaliación anual da EDIUS para este curso 2021-2022. O obxecto desta convocatoria é **harmonizar o procedemento e os prazos para a avaliación anual dos doutorandos e doutorandas matriculados nos estudos de doutoramento**, neste curso en calquera dos programas regulados polo Real Decreto 99/2011. Para a avaliación anual, **valorarase o desenvolvemento do Plan de Investigación, así como o Documento de Actividades do/a doutorando/a**. É requisito indispensable para realizar esta avaliación anual ter o Plan de Investigación aprobado.

 [Ir ao sumario](#)

Para efectuar este procedemento, establécense os seguintes trámites:

- 1. O/a doutorando/a debe subir**, a través da súa Secretaría Virtual, **as actividades relacionadas co desenvolvemento da súa formación doutoral** realizadas no curso 2021-2022. As actividades realizadas a partir do 30 de xuño, computaranse no informe anual do curso 2022-2023.
- 2. O perfil autorizado debe:**
 - a. aprobar ou rexeitar as actividades realizadas** polos seus doutorandos/as e
 - b. realizar**, a través da Secretaría Virtual, **o informe de avaliación unha vez consultados**, de ser o caso, todos os axentes implicados na labor de titorización e dirección de tese.
- 3. A CAPD debe realizar a avaliación dos/as investigadores/as matriculados/as no seu programa.** No caso dunha avaliación negativa, esta deberá ser debidamente motivada. O resultado da avaliación trasladarase á aplicación informática, quedando dispoñible aos doutorandos e doutorandas a través da súa Secretaría Virtual.
- 4. Os/as doutorandos/as poderán efectuar alegacións á súa avaliación.** Estas alegacións, xunto coa documentación xustificativa asociada, dirixiranse ao presidente/a da CAPD, e presentaranse a través do enderezo institucional do programa de doutoramento. Tamén poderán presentarse, xunto coa documentación xustificativa asociada, naqueles lugares indicados no artigo 16.4 da lei 39/2015 do 1 de outubro, do procedemento administrativo común das administracións públicas. Neste último caso, ademais, o/a solicitante deberá achegar a copia das alegacións (escaneada en formato pdf) unha vez selada polo órgano correspondente ao enderezo institucional do programa de doutoramento, indicando no corpo do correo o lugar onde presentou a solicitude.
- 5. Resolución de alegacións pola CAPD.** A resolución das alegacións comunicarase ao doutorando ou doutoranda por medio do correo electrónico ou enderezo indicado por este/a. Contra esta resolución da CAPD non caberá recurso. No caso de que tras as alegacións se cambie o sentido da avaliación anual, esta trasladarase á aplicación informática, quedando dispoñible aos doutorandos e doutorandas a través da súa Secretaría Virtual.

Os doutorandos e doutorandas que tiveran avaliación anual negativa no curso 2020-2021, e teñan de novo avaliación negativa no curso 2021-2022 causarán baixa no programa. Pola súa parte, os doutorandos e doutorandas que tiveran avaliación negativa por primeira vez no curso 2021-2022, serán novamente avaliados no vindeiro curso 2022-2023 nas datas que se determinen, e de ser esta nova avaliación negativa, causarán baixa no programa.



EDIUS NOVAS



O Manual do Sistema de Garantía de Calidade da EDIUS, revisado e actualizado

Xa está dispoñible e actualizada a segunda edición do Manual do Sistema de Garantía de Calidade (SGC) da Escola de Doutoramento Internacional (EDIUS), editado por primeira vez en xuño de 2020 e revisado o pasado mes de xullo. O Sistema de Garantía de Calidade da EDIUS chega a todos os programas de doutoramento impartidos e a todos os membros dela.

En conxunto, o SGC da EDIUS contempla o deseño da oferta formativa, a avaliación e revisión do seu desenvolvemento, así como a toma de decisións para a mellora continua. Así mesmo, recolle a planificación dos obxectivos a acadar, de acordo coa estratexia da universidade e da propia EDIUS e a revisión periódica do funcionamento do sistema, en orde a garantir a súa utilidade para todos os grupos de interese.

As principais funcións do Sistema de Garantía de Calidade son as seguintes:

- Definir a planificación estratéxica da EDIUS, concretada a través do plan estratéxico (PE) e a memoria de calidade da EDIUS (MCdEDIUS).
- Proponer aos membros que elaborarán o Plan Estratéxico da EDIUS.
- Comprometerse coa política e obxectivos de calidade da EDIUS, dándolles a difusión oportuna entre os grupos de interese.
- Liderar o desenvolvemento, a implantación, revisión e mellora do SGC da EDIUS.
- Nomear ao responsable de calidade da EDIUS, sempre que a dirección non asuma as competencias.
- Proponer ao Comité de Dirección para a súa aprobación a composición da Comisión de Calidade da EDIUS.
- Garantir o bo funcionamento do SGC da escola.
- Informar a todas as persoas da EDIUS do SGC así como dos cambios que nel se realicen.
- Garantir que todas as persoas da EDIUS teñan acceso aos documentos do SGC que lles sexan de aplicación.
- Informar ao Comité de Dirección dos traballos e acordos da Comisión de Calidade da EDIUS.
- Presentar ao Comité de Dirección, para a súa aprobación, a memoria de calidade da Escola (MCdEDIUS)

 [Ir ao sumario](#)

EDIUS **NOVAS**

Estes son os membros da nova comisión directiva e executiva da EDIUS

A Escola de Doutoramento Internacional da USC ten desde o pasado mes de maio nova representación para formar parte do Comité de Dirección e da executiva. Nas distintas votacións que se fixeron xa o 29 de abril mediante participación telemática, a USC tamén escolleu aos representantes do alumnado no Claustro Universitario, así como aos de todos os sectores, nas Xuntas de Centro e nos Consellos de Departamento.

Aproveitando o arranque do novo curso académico, queremos que os/as coñezades e saibades que cargo ostenta cadaquén:

SUBDIRECCIÓN



Dolores Vilavedra Fdez.
Subdirectora de Artes e Humanidades



Eugenio Vázquez Sentís
Subdirector de Ciencias e Enxeñarías



Juan B. Zalvide Torrente
Subdirector de Ciencias da Saúde



José Miguel Túnuez López
Subdirector de Ciencias Sociais e Xurídicas

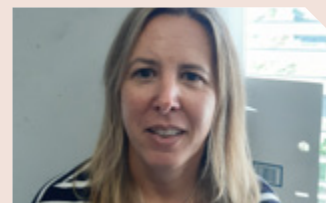
[↩ Ir ao sumario](#)

DIRECCIÓN



Pablo Taboada Antelo
Director comisario da EDIUS

SECRETARÍA



Eva Rodil Rodríguez
Secretaria

COMISIÓN EXECUTIVA



María Teresa Fanego Lema
Artes e Humanidades



Mª del Carmen Villarino Pardo
Artes e Humanidades



Mª del Rosario Rodil Rdgz.
Ciencias e Enxeñarías



Xerardo Prieto Estévez
Ciencias e Enxeñarías



Jesús Pino Mínguez
Ciencias da Saúde



Carlos Alberto G.ª González
Ciencias da Saúde



Mª del Carmen Sánchez Carreira
Ciencias Sociais e Xurídicas



Ana Isabel Rdgz. Vázquez
Ciencias Sociais e Xurídicas

PERSOAL DE ADMÓN.



Carolina López Gómez
Xefatura de Sección



María López Giménez
Técnica Superior de Xestión



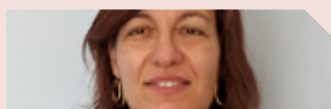
Mª Esperanza Valero Fandiño
Xefatura de Negociado
de Escolas de Doutoramento



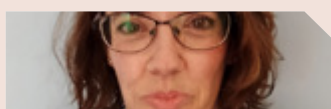
Elvira Canosa Villar
Xefatura de Negociado de Escolas
de Doutoramento



Mª Teresa González Pastoriza
ATI (Área de Formación EDIUS-V. Alegre)



Montserrat Mera Barreiro



Margarita Aboal Somoza



Alberto Lagarda Cerviño



Luis Ramos Balsa

COMITÉ DE DIRECCIÓN

Pablo Taboada Antelo
Director da EDIUS

Eva Rodil Rodríguez
Secretaria da EDIUS

Dolores Vilavedra Fdez.
Subdirectora de Artes
e Humanidades

Eugenio Vázquez Sentís
Subdirector de Ciencias
e Enxeñarías

J. Bautista Zalvide Torrente
Subdirector de Ciencias
da Saúde

José Miguel Túnhez López
Subdirector de Ciencias
Sociais e Xurídicas

**Coordinadores dos
programas de doutoramento
adscritos á EDIUS**

ARTES E HUMANIDADES:

Mª Isabel González Rey
Margarita Estevez Súa
J. Miguel Andrade Cernadas
Luis Modesto García Soto
Mª Pilar Cagiao Vila
Juan Manuel
Monterroso Montero
Mª Irene Doval Reija
Mª de la Concepción
Martínez Vidal
Beatriz Loreto Prieto Lamas
Manuel Enrique
Vázquez Buján

CIENCIAS E ENXEÑARÍAS:

Jesús Domínguez Conde
Ramón J. Estévez Cabanas
Agustín Merino García
Mª Luz Pérez-Paralle Mera
José Antonio Rdgz. Añón
Jorge Dafonte Dafonte
Enriqueta López Iglesias
Rosa María Crujeiras Casais
Mª Rosa Mosquera Losada
Francisco Fernández Rivera

Cibrán Santamarina Ríos
Jesús Liñares Beiras
Jesús Antonio Álvarez López
José Ángel Fdez. Escribano
Peregrina Quintela Estévez
David Miranda Barros

CIENCIAS DA SAÚDE:

Mª Jesús Tabernero Duque
María Alicia Carolina
Estévez Toranzo
María Teresa Rodríguez Ares
Benjamín J. Martín Biedma
Román Pérez Fernández
Agustín Montes Martínez
Manuel Vázquez Vázquez
J. Manuel Cifuentes Martínez
Manuel Pereiro Ferreirós

María Dolores Ramona
Torres López
Ceferino López Sández
Julio Manuel Maside Rdgz.
Fernando Ignacio
Domínguez Puente
Ramón Soto Otero
Ángel García Alonso

**CIENCIAS SOCIAIS
E XURÍDICAS:**

María Luz Loureiro García
José Soengas Pérez
Luis Míguez Macho
Arturo José Pereiro Rozas
Melchor Fernández Fdez.
María Isabel Neira Gómez
Ana María Porto Castro
José Felipe Trillo Alonso
Ramón Maiz Suárez
Isabel Fraga Carou
Mª Dolores Seijo Martínez
Xosé Manuel Santos Solla

**Persoal docente e investiga-
dor vinculado aos programas
de doutoramento adscritos
á EDIUS**

ARTES E HUMANIDADES:

María Teresa Fanego Lema

Mª del Carmen Villarino Pardo

CIENCIAS E ENXEÑARÍAS:

Mª del Rosario Rodil Rdgz.
Gerardo Prieto Estévez

CIENCIAS DA SAÚDE:

Jesús Pino Mínguez
Carlos Alberto G.ª González

**CIENCIAS SOCIAIS
E XURÍDICAS:**

María del Carmen
Sánchez Carreira
Ana Isabel Rdgz. Vázquez

**Estudantado matriculado
nos programas de doutora-
mento adscritos á EDIUS**

ARTES E HUMANIDADES:

Noelia Pérez Martínez
Iago Castro Táboas
Miguel Guisantes Alonso
Manuel Borobio Sanchiz
Irina Freixeiro Ayo

CIENCIAS E ENXEÑARÍAS:

María Ferreiro Subrido
Beatriz Álvarez Díaz
David Chapela de la Campa
David Mosquera Lois
Sara Illodo Brea
Álvaro Ordóñez Iglesias

CIENCIAS DA SAÚDE:

Laila Al-Soufi Novo
Alicia López Bruzos
Ismael Hernández Núñez
Damián Dasilva Martínez
Valentín Estévez Souto
Lucía Lage Pita

CC. SOCIAIS E XURÍDICAS:

Belén Rodríguez Soto
Fernando de la Torre Cuevas
Beltrán Puentes Cociña
Andrei Quintiá Pastrana
Anaís Quiroga Carrillo
Laura García Docampo
Carolina López Gómez

COMISIÓN EXECUTIVA

Pablo Taboada Antelo
Director da EDIUS

Eva Rodil Rodríguez
Secretaria da EDIUS

Dolores Vilavedra Fdez.
Subdirectora de Artes
e Humanidades

M. Eugenio Vázquez Sentís
Subdirector de Ciencias
e Enxeñarías

J. Bautista Zalvide Torrente
Subdirector de Ciencias
da Saúde

José Miguel Túnhez López
Subdirector de Ciencias
Sociais e Xurídicas

Persoal docente e investigador vinculado aos programas de doutoramento adscritos á EDIUS

ARTES E HUMANIDADES:

María Teresa Fanego Lema
María del Carmen
Villarino Pardo

CIENCIAS E ENXEÑARÍAS:

M^a del Rosario Rodil Rdgz.
Xerardo Prieto Estévez

CIENCIAS DA SAÚDE:

Jesús Pino Mínguez
Carlos Alberto G.^a González

CC. SOCIAIS E XURÍDICAS:

María del Carmen
Sánchez Carreira
Ana Isabel Rdgz. Vázquez

SECCIÓNS

ARTES E HUMANIDADES:

Pablo Taboada Antelo
Director da EDIUS

Dolores Vilavedra Fdez.
Subdirectora de Artes
e Humanidades

Eva Rodil Rodríguez
Secretaria

Coordinadores/as dos Programas

Carmen Blanco Garcia
Margarita Estévez Saá
J. Miguel Andrade Cernadas
Marcelino Agís Villaverde
María Pilar Cagiao Vila
J. Manuel Monterroso Montero
Irene Doval Reixa
M^a Concepción Martínez Vidal
Beatriz Loreto Prieto Lamas
M. Enrique Vázquez Buján

Estudantado matriculado nos Programas

Noelia Pérez Martínez
Iago Castro Táboas

CIENCIAS E ENXEÑARÍAS:

Pablo Taboada Antelo
Director da EDIUS

Eugenio Vázquez Sentís
Subdirector Ciencias
e Enxeñarías

Eva Rodil Rodríguez
Secretaria

Coordinadores/as dos Programas

Jesús Domínguez Conde
Ramón José Estévez Cabanas
Agustín Merino García
María Luz Pérez-Paralle Mera
José Antonio Rdgz. Añón
Jorge Dafonte Dafonte
Enriqueta López Iglesias
Rosa María Crujeiras Casais
María Rosa Mosquera Losada
Francisco Fernández Rivera
Cibrán Santamarina Ríos
Jesús Liñares Beiras
Jesús Antonio Álvarez López
José Ángel Fdez. Escribano
Peregrina Quintela Estévez
David Miranda Barros

Estudantado matriculado nos Programas

David Chapela de la Campa
Sara Illodo Brea

CIENCIAS DA SAÚDE:

Pablo Taboada Antelo
Director da EDIUS

J. Bautista Zalvide Torrente
Subdirector Ciencias
da Saúde

Eva Rodil Rodríguez
Secretaria

Coordinadores/as dos Programas

M^a Jesús Tabernero Duque
María Alicia Carolina
Estévez Toranzo
M^a Teresa Rodríguez Ares
Benjamín J. Martín Biedma
Román Pérez Fernández
Agustín Montes Martínez
Manuel Vázquez Vázquez
J. Manuel Cifuentes Martínez
Manuel Pereiro Ferreirós
María Dolores Ramona
Torres López
Ceferino López Sández
Julio Manuel Maside Rdgz.
Ramón Soto Otero
Ángel García Alonso

Estudantado matriculado nos Programas

Laila Al-Soufi Novo
Damián da Silva Martinez

CIENCIAS SOCIAIS E XURÍDICAS:

Pablo Taboada Antelo
Director da EDIUS

José Miguel Túnhez López
Subdirector Ciencias
Sociais e Xurídicas

Eva Rodil Rodríguez
Secretaria

Coordinadores/as dos Programas

María Luz Loureiro García
José Soengas Pérez
Luis Míguez Macho
Arturo José Pereiro Rozas
Melchor Fernández Fdez.
María Isabel Neira Gómez
Ana María Porto Castro
José Felipe Trillo Alonso
Ramón Maiz Suárez
Isabel Fraga Carou
M^a Dolores Seijo Martínez
Xosé Manuel Santos Solla

Estudantado matriculado nos Programas

Beltrán Puentes Cociña
Fernando de la Torre Cuevas

EDIUS

Administración

Casa dos Catedráticos, 6.
881814360 / 881814361
edius@usc.es

EDIUS

Centro de Formación

Parque Vista Alegre, s/n.
881816322
edius.formacion@usc.es

Servizo

**de Xestión Académica
Admisión e matrícula**

Pavillon Estudiantil.
881814585 / 881814597
doutoramento@usc.gal

 **Ir a Goberno**

 **Ir ao sumario**

EDIUS NOVAS

Xa está dispoñible en galego, castelán e inglés o *checklist* para verificar se a tese está lista para ser defendida

A USC ten á disposición de todo o alumnado de doutoramento un *checklist* ou lista de verificación para que o/a investigador/a poida verificar que a tese xa está lista para ser presentada. Trátase dunha ferramenta de gran axuda para poder repasar cada unha das partes do traballo de investigación, desde a portada até a bibliografía. Na actualidade, os doutorandos e doutorandas poden consultar os *checklist* en galego, castelán e inglés.

O *checklist* axuda ao doutorando/a a deterse en cada un dos enunciados chave e comprobar na súa tese se están correctos para, deste xeito, verificar se o traballo xa está listo para ser presentado. Tamén debe servir de axuda a quen dirixa a tese e ás CAPD para comprobar que todo está adecuadamente, o que aforrará atrasos de tempo na tramitación final de depósito e defensa do traballo de investigación.

No acordo do Consello de Goberno da USC de xullo de 2020 aprobouse un novo **Regulamento de Estudos de Doutoramento** no que aparecen especificadas todas as normas e principios que afectan a estes estudos. Convén que as/os investigadoras/es o coñezan para axustar os seus traballos á normativa vixente. O *checklist* está elaborado tendo en conta estas normas e a experiencia na revisión das teses que se remiten á EDIUS.

Poden atopar toda a información e explicacións sobre o contido destas listas de verificación no boletín número 9 de nEDIUS, ao que podes acceder a través **desta ligazón**.



[Checklist en galego](#)



[Checklist en castelán](#)



[Checklist en inglés](#)



[↩ Ir ao sumario](#)

EDIUS NOVAS

Convocados os premios extraordinarios de doutoramento para teses defendidas no curso 2019-2020



Un premio extraordinario é a cualificación máxima que pode recibir unha tese de doutoramento tras ser presentada. Para optar a este recoñecemento, e de acordo co artigo 47 do Regulamento de Estudos de Doutoramento da USC, existen unha serie de condicións que aparecen recollidas nesta ligazón. Segundo se presenta na convocatoria dos Premios Extraordinarios de Doutoramento 2019-2020, o prazo para a presentación de solicitudes remata o 3 de outubro deste ano. Calquera dúbida ou consulta sobre o procedemento débese realizar a través do correo electrónico, indicando a área de coñecemento que lle corresponde, a edius@usc.es.

DESTINATARIOS E REQUISITOS

- **Destinatarios:** Doutorandos/as con teses defendidas na USC no curso académico 2019-2020 no período comprendido entre o 1 de setembro de 2019 e o 31 de agosto de 2020.
- **Requisitos:** Que a tese fose cualificada polo tribunal como “sobresaliente” e se lle outorgase a mención cum laude.

As personas solicitantes poderán optar ao premio extraordinario segundo unha das cinco grandes áreas de coñecemento: Ciencias, Ciencias da Saúde, Ciencias Sociais e Xurídicas, Artes e Humanidades, e Enxeñaría e Arquitectura.

 [Ir ao sumario](#)



SOLICITUDES

As solicitudes, xunto coa documentación xustificativa asociada, dirixiranse ao director da Escola de Doutoramento Internacional da USC (EDIUS) e presentaranse a través da sede electrónica da USC **neste formulario**.

Para poder efectuar a solicitude precísase a identificación a través dalgún dos seguintes medios: credenciais da USC, certificados persoais admitidos na plataforma de validación de @firma, certificados incluídos no DNI electrónico, claves concertadas do sistema **Cl@ve**, ou mediante credenciais de servizos de identificación de terceiros de ampla difusión nas relacións electrónicas.

A efectos do proceso de avaliación, só se terá en conta a información contida na solicitude na data de peche do prazo de presentación.

Revisadas as solicitudes, a relación provisoria de candidatos presentados xunto coa asignación da grande área á que concorre publicárase no Taboleiro Electrónico de Anuncios da USC, así como na páxina web da EDIUS onde estará dispoñible a ligazón ao anuncio.

Toda a información sobre méritos avaliábeis, tribunais, criterios e procedementos para a concesión de premios está dispoñible **na web da Escola**.

EDIUS NOVAS

‘Astrónomas’, unha mostra para achegar a pegada das mulleres no estudo do universo

O Claustro Alto do Colexio de Fonseca acolle a exposición ‘Astrónomas’, unha mostra que quere fomentar as vocacións científicas e tecnolóxicas. A exposición, centrada nas mulleres que dedicaron a súa vida ao estudo da astronomía, pretende incrementar a cultura científica, tecnolóxica e innovadora na sociedade e mellorar a educación científico-técnica en todos os niveis, especialmente entre a xente nova.

A mostra poderá visitarse até o 29 de outubro de luns a venres, en horario de 11.00 a 14.00 e de 17.00 a 20.30 horas. Esta, é herdeira da exposición ‘Con A de astrónomas’ creada no marco do Ano Internacional da Astronomía 2009, a cal percorreu centos de centros culturais, bibliotecas e institutos de secundaria de toda España ao longo da última década. Con esta mesma finalidade, ‘Astrónomas’ conta tamén cunha versión física de dezaseis paneis explicativos que estarán dispoñibles en castelán, galego e catalán. Ademais, a súa versión dixital, que conta cun [espazo web propio](#), inclúe información sobre 270 astrónomas que traballan ou traballaron nunha ou en varias das catorce disciplinas nas que se estruturou a mostra, e recolle así mesmo os máis variados acentos de etnias, ámbito xeográfico, categoría profesional ou diversidade funcional.

[astronomas.org](#)

[Ir ao sumario](#)

Cuarta edición do Concurso de Comunicación Científica do IGFAE

O Instituto Galego de Física de Altas Enerxías (**IGFAE**) convoca a cuarta edición do **Concurso de Comunicación Científica** (IGFAE C3), cuxo obxectivo é fomentar o interese pola cultura científica e estimular a aprendizaxe da física e os seus fundamentos. A **convocatoria** contempla tres categorías: fotografía científica, artigos divulgativos e vídeos divulgativos (youtuber científico). O prazo de participación remata o 31 de outubro.

O Concurso está aberto a un público xeral con especial énfase no persoal investigador dos organismos públicos de investigación; estudiantado de doutoramento, mestrado e grao; alumnado de ESO e Bacharelato; así como ao profesorado que traballa no ámbito da docencia da Física; e a profesionais da divulgación científica.

Na categoría de fotografía, as persoas interesadas deberán presentar unha fotografía científica de temática relacionada coa Física, especialmente a que é obxecto de estudo nas áreas de investigación do IGFAE. A imaxe deberá ser orixinal, inédita e non presentada a concursos.

Na categoría de artigo, aceptaranse relatos, entrevistas, reportaxes, contos, novas ou outros xéneros sobre un tema relacionado coa Física, como sucedía na categoría de fotografía, con especial atención ás liñas de traballo do Instituto. Poderán presentarse orixinais redactados en galego, español ou inglés, cunha extensión máxima de 1.200 palabras.

Na modalidade de vídeos, poderán concorrer aquelas propostas dunha duración de entre 3 e 5 minutos, realizados en galego, español ou inglés, e poderán incluír todo tipo de recursos audiovisuais, sempre que respecten os correspondentes dereitos de autor e uso oportunos.

EDIUS NOVAS

Acordo para recoñecer a antigüidade do persoal investigador e de apoio á investigación da USC

A USC xunto con representantes do cadro de persoal asinaron un acordo para o recoñecemento da antigüidade ao persoal con contratos predoutorais e posdoutorais, así como ao de Proxectos do capítulo VI (persoal contratado con cargo a proxectos de investigación).

Deste xeito, o colectivo pasará a percibir o pago de retribucións por antigüidade (trienios) con efecto inmediato se ben se establece un réxime transitorio que posibilita que as persoas incluídas neste colectivo, que sumen máis de tres anos de contrato en calquera universidade ou administración pública, poidan solicitar o abono deste complemento.

A partir de xaneiro de 2022, con seis anos traballados ou máis, percibirán o importe de dous trienios. En 2023 aboaranse até tres trienios; en 2024, un total de catro; e a partir de 2025, todos os que correspondan.

O acordo abrangue ao persoal predoutoral FPI, FPU e da Xunta, así como beneficiarios/as de contratos posdoutorais Ramón y Cajal, Marie Curie, Juan de la Cierva e da administración autonómica. Este acordo recolle tamén a posibilidade da súa aplicación a calquera outro persoal contratado pola Universidade compostelá sen marco regulatorio específico.

Esta medida representa un novo chanzo na xestión do persoal investigador da USC cando se cumpre un ano do **acordo asinado coas organizacións sindicais** con representación na USC para definir un novo marco laboral para o persoal investigador e de apoio á investigación. Coa súa sinatura, a de Santiago converteuse nunha das primeiras universidades do Estado que achega unha proposta máis alá do marco normativo xeral para regular a actual situación do persoal investigador con cargo a proxectos e que está aberta a futuros desenvolvementos que amplían o seu marco.



[↩ Ir ao sumario](#)



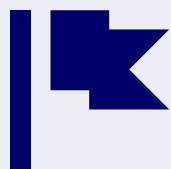
**catro
cousas**

Formación

Queres deseñar a oferta formativa para o doutoramento?

Responder pregunta





Formación

Actividades Outubro 2021

Transversais

Módulo: Competencias en comunicación, divulgación

Taller de xestión do tempo e do estrés na etapa de tese (Santiago)

PRESENCIAL: 6 e 20 de outubro de 2021
Matrícula: do 21 ao 28 de setembro de 2021

A investigación ao servizo da empresa e a sociedade

Cómo transferir a miña tese á sociedade? Formación en habilidades innovadoras

PRESENCIAL SANTIAGO: 5, 13, 19 e 21 de outubro de 2021
Matrícula: do 21 ao 28 de setembro de 2021

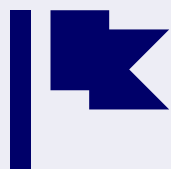
Cómo transferir a miña tese á sociedade? Formación en habilidades innovadoras

PRESENCIAL LUGO: 7, 14, 26 e 28 de outubro de 2021
Matrícula: do 21 ao 28 de setembro de 2021

Ciencias da Saúde

How to improve your scientific presentations

PRESENCIAL: 16 e 17 de decembro de 2021
Matrícula: do 20 de setembro ao 15 de outubro



Formación

Actividades

Outubro 2021

► Máis alá do laboratorio (MAL) 2021

Actividade formativa do doutoramento

Dirixida ao alumnado do primeiro ano de doutoramento de programas adscritos á Escola Internacional de Doutoramento en ciencias da saúde.

A actividade consta dunha serie de seminarios centrados en aspectos que son importantes na realización dunha tese en saúde e no desenvolvemento profesional posterior, pero que non forman parte da formación habitual recibida no grupo de investigación no que se realiza a tese. Esta abarca desde temas de lexislación en experimentación animal e con humanos, até a orientación profesional posterior á finalización da tese, pasando por ferramentas útiles para a realización de experimentos como os biobancos ou a protección dos resultados experimentais que se podan obter.

Este curso os seminarios serán telemáticos, empregando a aplicación MS Teams.

Introdución a MAL 2021

Juan Zalvide

Subdirector EDIUS. Coordinador Ciencias da Saúde.

Data: 14 de outubro de 2021

Hora: 17.00

Lugar: MS Teams

Seminario: Uso de mostras humanas en investigación

Lydia Fraga.

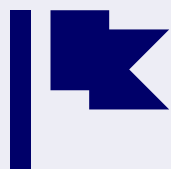
Técnico do Biobanco CHUS-IDIS.

Data: 21 de outubro de 2021

Hora: 17.00

Lugar: MS Teams

 [Ir ao sumario](#)



Formación

Actividades Outubro 2021

► Máis alá do laboratorio (MAL) 2021

Seminario: Propiedade industrial e transferencia de tecnoloxía

Montserrat Camiña

Área de Valorización, Transferencia e Emprendemento Vicerreitoría de Investigación e Innovación. Universidade de Santiago de Compostela.

Data: 25 de outubro de 2021

Hora: 17.00

Lugar: MS Teams

Seminario: Traballo en empresa de biotecnoloxía

Pablo Garrido. Chief Scientific Officer. SunRock Biopharma.

Data: 4 de novembro de 2021

Hora: 17.00

Lugar: MS Teams

Seminario: Lexislación en experimentación animal

Anxo Vidal. Director científico do CEBEGA. Universidade de Santiago de Compostela.

Data: 18 de novembro de 2021

Hora: 17.00

Lugar: MS Teams

Seminario: Lexislación en experimentación en humanos

Ana Estany. Comité Autonómico de Ética da Investigación de Galicia. Consellería de Sanidade.

Data: 11 de novembro de 2021

Hora: 17.00

Lugar: MS Teams

Seminario: A carreira académica despois da tese

Fernando Sedano Arnáez. Unidade de proxectos de I+D europeos. Universidade de Santiago de Compostela.

Data: 25 de novembro de 2021

Hora: 17.00

Lugar: MS Teams

↩ [Ir ao sumario](#)

ENTREVISTA

Noelia Rodríguez e Beatriz García, profesoras do curso 'Como transferir a miña tese á sociedade'

«Todas as teses aportan un valor social ou económico importantísimo»



Noelia Rdgz. Álvarez

Directora de The Beta Factor, asesora de empresas e formación nas áreas de Innovación estratéxica, deseño de negocio e emprendemento, desde un enfoque práctico e orientado á acción.



Beatriz García Cibreiro

Directora de ComunicArte Asesoría, xornalista, formadora e emprendedora, desenvolve a súa labor profesional como consultora especializada na comunicación corporativa e mento-rización de proxectos de emprendemento.

'Como transferir a miña tese á sociedade' é un curso deseñado para o desenvolvemento de habilidades de innovación e mellora das competencias de transferencia do alumnado de doutoramento. O fin deste será identificar espazos e crear redes de colaboración co ámbito empresarial e social e así trasladar a tese á sociedade de forma innovadora. Despois de máis dun ano, a USC recupera os cursos presenciais, desta volta cunha formación que se desenvolverá nos campus de Santiago e Lugo. Beatriz García Cibreiro e Noelia Rodríguez Álvarez son as dúas profesoras que impartirán o curso. Con elas falamos para que nos contasen as súas impresións:

Volven aos poucos as formacións presenciais á Universidade. Con ganas de volver impartir coñecemento co alumnado diante?

Si, con moitas ganas. A enerxía que xeramos as persoas, as actividades e a relación que se establece na modalidade presencial é moi diferente a cando se realiza online. Ademais, nos últimos meses estamos vendo que hai un cansazo dos formatos dixitais, xa non apetecen tanto este tipo de formatos, e procúrase a presencialidade e volver a formatos máis colectivos.

A quen vai dirixido este curso?

Esta formación está pensada para o alumnado do doutoramento, especialmente das áreas de Ciencias Sociais, Xurídicas e Humanidades. Está enfocado a adquirir novas habili-

dades de innovación e competencias dixitais, dende un enfoque práctico de aprender facendo, así como a resolver retos da sociedade. Ambas as dúas estamos moi vinculadas á universidade e á investigación, e desde hai anos traballamos directamente co sector empresarial e social, polo que coñecemos as oportunidades e carencias que existen entre ambos mundos.

Realízase case simultaneamente nos campus de Santiago e de Lugo. Existe, logo, unha gran demanda deste tipo de formación por parte dos doutorandos/as?

Estamos en contextos moi cambiantes, as necesidades sociais e económicas evolucionan constantemente polo que estamos convencidas de que a aportación das universidades e das investigacións, a transferencia de coñecementos, son fundamentais na transformación social e empresarial, e viceversa. As universidades non poden quedar á marxe das transformacións económico-sociais, por iso realizamos este tipo de formación na que poderán adquirir ferramentas e habilidades para poñer en valor na sociedade os seus traballos de investigación.

Que aprendizaxe van sacar as persoas que asistan?

Os participantes desenvolverán habilidades como o traballo en equipo, a resolución de problemas ou a comunicación profesional, desde un enfoque práctico. Por outra parte, aprenderán a identificar oportunidades no mercado

e na sociedade e a desenvolver solucións creativas para aproveitar esas oportunidades, valéndose de novas ferramentas dixitais e creando redes e conexións entre os seus traballos de investigación e as necesidades e retos actuais das empresas e da sociedade. Por último, pero non menos importante, darémoslles as ferramentas necesarias para poñer en valor todo o esforzo que hai detrás de cada investigación.

Crear redes de colaboración co ámbito empresarial e social é un dos obxectivos da formación. Existe vontade por todas as partes?

Pensamos que si, existe a vontade pero hai que poñer os medios para que esa colaboración sexa eficiente e aporte valor. Para iso, é fundamental que se identifiquen as necesidades que existen, e se traballe conxuntamente para darlles resposta desde o eido da investigación, da empresa e da sociedade.

As oportunidades e os beneficios que se poden xerar son moi altos para todas as partes e estamos convencidas de que esa colaboración vai xerar un impacto positivo, medible e sostible no desenvolvemento socio-económico a curto, medio e longo prazo.

Sácaselle pouco rédito social ás teses de doutoramento que cada ano se presentan en Galicia?

Todas as teses que se presentan aportan un valor social ou económico importantísimo e, en moitos casos, por desgraza, non se sabe como trasladar esa investigación a unha dimensión real e como darlle forma para aumentar a súa utilidade social. Esta situación é desde a que partimos para deseñar a formación e compartir ferramentas e modelos de traballo que lles permitan aos estudantes de doutoramento sacar o máximo rédito ós seus traballos de investigación.

Pasa o mesmo no resto de España ou no estranxeiro?

Si, é unha situación moi común que a investigación universitaria e as prácticas empresariais e sociais avancen por camiños independentes.

Sen embargo, con todos os cambios que están a suceder e a rapidez coa que acontecen, o intercambio de coñecemento é fundamental. É por esta razón que cada vez existen máis proxectos de colaboración entre entidades educativas e de investigación, organizacións empresariais, administracións e entidades sociais para que a transferencia de coñecemento se faga dun xeito planificado, aproveitando sinerxías e creando valor.

Durante a pandemia da COVID tivemos algún exemplo moi significativo coma a colaboración da Universidade de Oxford e a farmacéutica Astra Zeneca para o desenvolvemento da vacina.

Que se pode facer para que todo ese capital de coñecemento reverta na sociedade?

En primeiro lugar, tomar conciencia de que é así, de que absolutamente toda investigación ten algo que aportar á sociedade. O segundo paso é establecer un dialogo entre os diferentes axentes sociais, involucrando ao alumnado de doutoramento para identificar necesidades emerxentes na sociedade e na empresa e así traballar conxuntamente para resolvelas. Neste senso, teñen un traballo importante que realizar para formar parte activa deste intercambio, potenciando esas estratexias de colaboración entre eles e fortalecendo vínculos de traballo e intercambio de coñecementos, habilidades ou tecnoloxías.



Teses

Xullo 2021

Supervivencia del cáncer de pulmón en nunca fumadores

ANA CASAL MOURIÑO

Director/es: Alberto Ruano Raviña, Luis Guillermo Valdés Cuadrado, Juan Miguel Barros Dios

PD: Epidemioloxía e Saúde Pública

Data: 02/07/2021 - Presencial

Resumo:

El cáncer de pulmón (CP) en nunca fumadores es una entidad clínica distinta. Es más frecuente en mujeres, en estadio avanzado, con presencia de mutaciones y si su histología es adenocarcinoma. No parece existir relación entre la exposición a radón y las características al diagnóstico, aunque se sugiere cierta relación entre concentraciones elevadas ($> 1.000 \text{ Bq/m}^3$) y el CP de célula pequeña en estadio extenso. La supervivencia del CP descrita en la literatura para los nunca fumadores parece mayor que la de los fumadores. Los datos de esta tesis parecen confirman la mayor supervivencia de los pacientes nunca fumadores.

Thermal conductivity of superlattices and ferroelectric thin films. Effect of boundary sizes and vacancies

DAVID BUGALLO FERRÓN

Director/es: José Francisco Rivadulla Fernández, Eric Langenberg Pérez

PD: Ciencia de Materiais

Data: 02/07/2021 - Semipresencial

Resumo:

Thermal transport in solids has recently seen great advances. This thesis focuses on thermal transport in two different interesting cases: superlattices and ferroelectric thin films. Thermal conductivity of superlattices of $\text{SrTiO}_3/\text{LaCoO}_3$ show a non-trivial change upon modification of the thickness of the repetition unit. It is shown how coherent and incoherent phonons shape this dependence and how they are affected by the structure of the superlattices. On the other hand, ferroelectric thin films of BaTiO_3 and PbTiO_3 with different cationic concentrations were investigated. It is proven that ferroelectric domain walls hinder thermal transport in both materials, as well as cationic defects.

Arnado, comunidad de práctica local ante el escenario global

MIGUEL ÁNGEL LÓPEZ RODRÍGUEZ

Director/es: Gabriela Prego Vázquez

PD: Lingüística

Data: 02/07/2021 - Semipresencial

Resumo:

Esta investigación persigue analizar cómo el empleo del canto tradicional funge como herramienta decisiva en la configuración de una arquitectura social determinada, comunidad de práctica, cuya existencia es reconocida por los miembros en virtud a esta sonoridad específica. Se estudia para ello la serie de tropos (Domínguez Rey, 2003: 72) que constituyen el abanico de prácticas basadas en la oralidad que emplea la población de Arnado (León, España): canto de rondas tradicionales, interpretación de romances antiguos, creación de nuevas piezas asociadas a la comunidad; así como la interacción que realizan los miembros de la comunidad, tanto de un modo directo, como por medio de recursos de comunicación electrónica.

[↩ Ir ao sumario](#)

Teses defendidas en xullo

Turismo Comunitario y Responsabilidad Social: aspectos determinantes de la sostenibilidad en las comunidades turísticas de Ecuador

MYRIAM YOLANDA SARABIA MOLINA

Director/es: Rubén Camilo Lois González, Jakson Renner Rodrigues Soares

PD: Desenvolvemento Rexional e Integración Económica

Data: 02/07/2021 - Virtual

Resumo:

El objetivo comprender la relación entre las acciones y dimensiones desempeñadas de responsabilidad social, en comunidades que practican turismo comunitario. Los sujetos con los que se trabajó fueron pequeños emprendedores de los Centros de Turismo Comunitario en la provincia de Santa Elena. El marco teórico utilizado fue sobre el compromiso de la responsabilidad social en el turismo comunitario. Se realizó una investigación con método mixto secuencial en dos fases: cualitativa para aproximarse a la realidad del sector y cuantitativa para medir y confirmar las relaciones entre los constructos y comprender la relación entre responsabilidad social y turismo comunitario. En la recolección de los datos se utilizaron entrevistas (fase cualitativa) y cuestionario administrado (fase cuantitativa). Para examinarlos se utilizó análisis factorial y modelación de ecuaciones estructurales de mínimos cuadrados en la fase cuantitativa.

Social and psychological determinants of the misuse of antibiotics and tranquilizers in the Galician and Lebanese populations

NARMEEN MALLAH

Director/es: El Bahi Takkouche Souilamas, Adolfo Figueiras Guzmán

PD: Epidemioloxía e Saúde Públicaa

Data: 02/07/2021 - Presencial

Resumo:

Antibiotic resistance, and dependence and addiction to tranquilizers are two international public health problems that are derived from antibiotic and tranquilizer misuse. This thesis encompassed: 1) Development and validation of the first questionnaires on Knowledge, Attitudes and Practices (KAP) of antibiotic and tranquilizer misuse in Galician, Arabic and French; 2) Application of the validated questionnaires in Galicia and Lebanon in various epidemiological studies to determine the association of Knowledge and Attitudes with Practices of antibiotic and tranquilizer misuse; 3) Comparison of findings from crosssectional and longitudinal approaches related to KAP studies; and 4) Dose-response meta-analyses about the association of the socioeconomic variables, income and education, with antibiotic misuse.

 [Ir ao sumario](#)

Teses defendidas en xullo

*Carlos Casares na prensa diaria
(1968-1992)*

MAR FERNÁNDEZ VÁZQUEZ

Director/es: María Xesús Nogueira
Pereira, Ángel Tarrío Varela

PD: Estudos da Literatura e da
Cultura

Data: 05/07/2021 - Presencial

*Prevalencia de patoloxía psiquiátrica
y variables asociadas en cuidadores
informales de personas dependentes*

**OSCAR XOEL FERNÁNDEZ DE LA
VEGA GORGOSO**

Director/es: Ángela Juana Torres
Iglesias, Fernando Lino Vázquez
González

PD: Neurociencia e Psicoloxía Clínica

Data: 05/07/2021 - Semipresencial

*Educação e subjetividade: as
representações de professores e
alunos sobre o processo ensino
aprendizagem, encontros e
desencontros*

EMERSON MIGUEL DA CRUZ

Director/es: Miguel Ángel Zabalza
Beraza

PD: Educación

Data: 05/07/2021 - Virtual

[↩ Ir ao sumario](#)

Resumo:

Nesta Tese de doutoramento páttese de fundamentacións teóricas sobre a vinculación entre Literatura e Xornalismo, para a seguir realizar unha descrición e unha clasificación temática das colaboracións en prensa de Carlos Casares publicadas entre 1968 e 1992. Colaboracións realizadas por Casares de forma parella e simultánea á súa produción literaria, e a outras facetas por el desenvolvidas no ámbito da cultura galega. Estas facetas do autor permiten profundar nas relacións entre xornalismo e literatura na súa obra.

En anexos ofrécese un traballo hemerográfico que dá conta dos lugares, datas e títulos das colaboracións realizadas polo autor en distintos xornais galegos (La Región e La Voz de Galicia) e foráneos (El País e El Mundo).

Resumo:

El objetivo general de la presente investigación se centra en el estudio epidemiológico de la morbilidad psiquiátrica global de los cuidadores informales en la Comunidad Autónoma de Galicia. En especial, como objetivos específicos se estudian prevalencias de variables sociodemográficas y clínicas del cuidador informal, así como sobre la situación del cuidado de las personas dependientes. Asimismo, a través de un análisis multivariante se obtienen conclusiones referentes a la posible influencia que sobre la variable Patología psiquiátrica global ejercen el resto de las variables.

Resumo:

O noso traballo investiga as representacións de profesores e alumnos sobre o proceso ensino aprendizagem. O noso objetivo foi investigar aspectos da subjetividade e das representacións de profesores e alumnos sobre o proceso de ensino-aprendizagem; especialmente suas: percepções, motivações e atitudes. A pesquisa foi dividida em duas fases. Na primeira fase foi aplicado um questionário a 140 alunos. A segunda fase foi dividida em duas partes: na parte um entrevistamos 16 professores; na parte dois entrevistamos 20 alunos. Concluimos que professores e alunos apresentam mais convergências do que divergências nas suas representações sobre educação; atribuem alto valor a educação; consideram-na transformadora; são motivados para se engajarem no processo ensino aprendizagem; e consideram que ela seja importante para o futuro dos alunos.

Teses defendidas en xullo

Uncovering the mechanisms by which oral thyroid hormones influence energy balance

VALENTINA CAPELLI

Director/es: Miguel Antonio López Pérez, Carlos Diéguez González, Luca Chiovato

PD: Endocrinoloxía

Data: 06/07/2021 - Virtual

Resumo:

It has recently been discovered that TH action on body metabolism is not only mediated by direct tissue effects, but also by their action on the CNS, leading to hypothalamic-driven outputs to the peripheral targets, and those effects are integrated in a complex machinery which overall functioning remains to be clarified. As the majority of the central effects have been studied in models of direct hypothalamic TH treatment, one of the most challenging issues is the estimation of the relative contribution of the central vs peripheral component in the more physiologic conditions of peripherally TH release (or administration). In this study we used two different models of peripherally induced hyperthyroidism (i.e. T4 and T3 oral administration) to assess and compare the serum and hypothalamic TH homeostasis and relate them to the observed metabolic effects. TH treatment affected feeding behaviour, overall growth, core body temperature, body composition, BAT morphology and metabolic activity, WAT browning, and liver lipid metabolism, resulting in an increased overall uncoupling capacity and a shift of the lipid metabolism from WAT accumulation to BAT fueling and liver deposition. In the hypothalamus, both treatment protocols induced significant changes in TH concentrations (not always reflecting the correspondent serum ones), and T3 treatment induced a downregulation of the hypothalamic AMPK pathway, this supporting the existence of a central contribution to the observed metabolic effects. These results may be relevant to the ongoing discussion in the clinical setting on thyroid hormone replacement therapy with T4, T3 or both combined in.

Avances na ecografía transabdominal en vacas de produción láctea

JOSÉ DANIEL BARREIRO VÁZQUEZ

Director/es: Andrés Barreiro Lois, Marta Inés Miranda Castañón

PD: Investigación Básica e Aplicada en Ciencias Veterinarias

Data: 07/07/2021 - Presencial

Resumo:

Con este traballo de investigación afondamos no coñecemento da ecografía abdominal no gando vacún leiteiro. Realizamos a avaliación funcional do fluxo sanguíneo do fígado e dos riles mediante ecografía Doppler e a exploración ecográfica transabdominal en modo B das glándulas adrenais. O fluxo da vea porta é turbulento de alta velocidade, mentres que a vea cava cranial e as veas hepáticas presenta un fluxo laminar. No tocante ó ril, o estudo do fluxo permite achegar uns valores de corte para os índices de resistencia, que permitirán ó veterinario clínico e/ou investigador diferenciar entre un ril san dun enfermo. O protocolo utilizado permite valorar o aspecto ecográfico e o tamaño das glándulas adrenais en vacas adultas.

[↩ Ir ao sumario](#)

Teses defendidas en xullo

Cardiopatía isquémica en pacientes jóvenes: Análisis de los factores de riesgo tradicionales, de nuevo diagnóstico y su impacto en el pronóstico a largo plazo

PABLO JUAN SALVADORES

Director/es: Francisco Caamaño Isorna, Andrés Íñiguez Romo

PD: Epidemioloxía e Saúde Pública

Data: 07/07/2021 - Presencial

Deep learning based classification techniques for hyperspectral images in real time

JORGE ALBERTO SUÁREZ GAREA

Director/es: Francisco Santiago Argüello Pedreira, Dora Blanco Heras

PD: Investigación en Tecnoloxías da Información

Data: 08/07/2021 - Virtual

Resumo:

La enfermedad arterial coronaria es una patología crónica común a partir de la sexta década de la vida. Sin embargo, cuanto antes se manifiesta la enfermedad, mayor es su impacto en la calidad de vida y en los costes de la atención médica y social. El presente estudio analiza las características clínicas y angiográficas y la evolución de los pacientes jóvenes a los que se les realizó una coronariografía por sospecha de EAC. Se trata de un estudio de casos y controles anidado en una cohorte de pacientes = o <40 años remitidos para coronariografía a la Unidad de Hemodinámica del Complejo Hospitalario Universitario de Vigo.

Los pacientes se dividieron en dos grupos: con estenosis angiográfica significativa y sin estenosis significativa. Identificar precozmente los grupos de riesgo en este tipo de pacientes con enfermedad arterial coronaria es una prioridad dado el alto costo socio-sanitario de esta patología.

Resumo:

Remote sensing can be defined as the acquisition of information from a given scene without coming into physical contact with it, through the use of sensors, mainly located on aerial platforms, which capture information in different ranges of the electromagnetic spectrum. The objective of this thesis is the development of efficient schemes, based on the use of deep learning neural networks, for the classification of remotely sensed multi and hyperspectral land cover images. Efficient schemes are those that are capable of obtaining good results in terms of classification accuracy and that can be computed in a reasonable amount of time depending on the task performed. Regarding computational platforms, multicore architectures and Graphics Processing Units (GPUs) will be considered.

 [Ir ao sumario](#)

Teses defendidas en xullo

Enfermedad de Charcot-Marie-Tooth: caracterización clínica, electrofisiológica y molecular en la población gallega

TANIA GARCÍA SOBRINO

Director/es: José Antonio Castillo Sánchez, Julio Pardo Fernández

PD: Investigación Clínica en Medicina

Data: 09/07/2021 - Presencial

A nova emigración galega a Europa no abrente do terceiro milenio. Perfil educativo e emprego

MARÍA GONZÁLEZ BLANCO

Director/es: María Esther Olveira Olveira, Vicente Peña Saavedra, Antonio Rodríguez Martínez (titor)

PD: Educación

Data: 09/07/2021 - Semipresencial

Interplay between Electronic, Magnetic and Structural degrees of freedom in Crystalline Transition Metal Compounds

ADOLFO OTERO FUMEGA

Director/es: Víctor Pardo Castro, José Francisco Rivadulla Fernández

PD: Ciencia de Materiais

Data: 09/07/2021 - Semipresencial

 [Ir ao sumario](#)

Resumo:

Identificamos 232 casos de la enfermedad de Charcot-Marie-Tooth (CMT), la neuropatía hereditaria más frecuente. La prevalencia de CMT fue de 10 casos/100.000 habitantes. La prevalencia de CMT desmielinizante fue de 6 casos/100.000 habitantes y para CMT axonal 3 casos/100.000 habitantes. El 60% de los casos mostró una herencia autosómica dominante y un 35% una herencia autosómica recesiva o fueron casos esporádicos. La causa más frecuente de CMT fue CMT1A (57%). Otras causas de CMT identificadas fueron CMTX1 (9%), CMT1B (7%), CMT2A (6%) y CMT2K (6%). Las formas desmielinizantes de CMT se agruparon en CMT1A (75%), CMT1B (9.2%), CMT4G (4%) y CMT1D (4%). En CMT2 observamos una amplia heterogeneidad clínica y genética, resultando CMT2A (26%), CMT2K (26%), CMTX1 (26%), mutaciones en BSCL2 (13%) y CMT2T (5.3%) las causas más frecuentes. Alcanzamos el diagnóstico molecular en el 93% de CMT desmielinizante y en un 47.5% de CMT axonal.

Resumo:

A investigación presentada céntrase en examinar e estudar a actual emigración galega cara a Europa baixo unha perspectiva pedagóxica que afonda maiormente en dous eixos temáticos principais como son o perfil educativo e o perfil laboral da colectividade emigrada co fin de aproximarse ao coñecemento deste feito social de tanto relevo na actualidade.

Resumo:

Crystalline Transition Metal Compounds (TMC) show a diverse amount of physical properties. They can be from good metals to semiconductors or insulators, and they can develop intriguing ordered phases such as ferromagnetism or superconductivity. It is the subtle interplay between their electronic, magnetic and structural degrees of freedom that leads to those different ground state properties and phase transitions. This heterogeneous behaviour makes TMC highly interesting from a technological point of view, but also from a more fundamental perspective. In this thesis we study from a theoretical point of view the interplay between the electronic, magnetic and structural degrees of freedom in TMC. The theoretical aspects and methods presented here together with the studies on representative TMC provide a reliable source of fundamental understanding in the contemporary area of Condensed Matter Physics.

Teses defendidas en xullo

Radón residencial y cáncer de pulmón de célula pequena: un estudio multicéntrico de casos y controles

M^a ÁNGELES RODRÍGUEZ MARTÍNEZ

Director/es: Alberto Ruano Raviña,
Juan Miguel Barros DiosDurantez

PD: Epidemioloxía e Saúde Pública

Data: 09/07/2021 - Presencial

Resumo:

Esta investigación analiza el posible vínculo etiológico entre la concentración de radón residencial y el desarrollo de cáncer de pulmón de célula pequena (CPCP). Para ello se diseñó un estudio multicéntrico de casos y controles de base hospitalaria, en el que participaron 9 centros hospitalarios del norte de España y Portugal, en el que se incluyeron casos diagnosticados de CPCP entre septiembre de 2015 y agosto de 2019. Se analizó el riesgo de CPCP en relación con la concentración de radón en el domicilio y la posible sinergia entre radón y consumo de tabaco. El resultado más relevante es la demostración de que existe una asociación estadísticamente significativa entre los sujetos expuestos a concentraciones de radón superiores a los niveles recomendados por la Agencia de Protección Ambiental Norteamericana (148 Bq/m³) con una Odds Ratio de 2.08 (IC 95%: 1.03 - 4.39) frente a aquellos con concentraciones de radón residencial inferiores a 50 Bq/m³. Una modelización adicional indica que la relación existente entre radón y CPCP puede asumirse como lineal. Existe además una sinergia cercana a la significación estadística con el consumo de tabaco.

Edición, anotación y estudio de la comedia “Duelos de amor y lealtad”, de Calderón de la Barca

LAURA CARBAJO LAGO

Director/es: Santiago Fernández Mosquera

PD: Estudos da Literatura e da Cultura

Data: 12/07/2021 - Presencial

Resumo:

El principal objetivo de esta tesis doctoral consiste en la elaboración de una edición crítica anotada de la comedia “Duelos de amor y lealtad”, de Calderón de la Barca, para cubrir un vacío en los estudios calderonianos y contribuir a la visión completa de la dramaturgia del autor. Ante la ausencia de una edición crítica exenta que cumpliera con los estándares de rigor ecdótico de la crítica textual actual y debido a la escasa atención que los estudiosos del teatro de Calderón han prestado a la pieza, resultaba pertinente ahondar en sus particularidades dramáticas. Con este propósito, la presente tesis se estructura en tres grandes bloques: estudio literario de los aspectos más relevantes de la comedia, estudio textual de los principales testimonios conservados para la fijación del texto definitivo y edición anotada de la comedia.

 [Ir ao sumario](#)

Teses defendidas en xullo

El acoso laboral como factor de riesgo en el sector hostelero y su relación con otros factores: consecuencias en el bienestar y en la satisfacción laboral

CONSUELO REGUERA SUÁREZ

Director/es: Antonio León García Izquierdo, Silvia Moscoso Ruibal

PD: Psicoloxía do Traballo e as Organizacións, Xurídica-Forense e do Consumidor e Usuario

Data: 12/07/2021 - Presencial

Hacia una Industria Alimentaria Sostenible en Galicia: de la Política de Prevención y Control de la Contaminación a la Economía Circular

EDELINA ROSA TORRES LÓPEZ

Director/es: Pastora María Bello Bugallo

PD: Enxeñaría Química e Ambiental

Data: 13/07/2021 - Virtual

Resumo:

El acoso laboral es un tipo de violencia que está presente en el ámbito laboral desde hace tiempo. Uno de los sectores afectados por este tipo de comportamientos es el sector de la hostelería. Por ello uno de los objetivos planteados en esta investigación ha sido analizar cómo se ha tratado el acoso laboral en la jurisprudencia española desde el año 2000 hasta el 2016. Tomando en consideración los resultados de este primer estudio, el objetivo del segundo estudio ha sido analizar, en una muestra de trabajadores del sector hostelero (N=494), la relación que presentan determinadas variables sociolaborales, sociodemográficas y psicosociales en relación con el acoso, así como determinar la influencia que estas variables podían ejercer sobre la insatisfacción laboral y el bienestar de los trabajadores del sector hostelero.

Resumo:

Esta tesis plantea que las actividades industriales del sector de transformación de productos alimenticios más representativas de Galicia (procesado de pescado y mariscos, lácteas y mataderos), afectadas por la política de IPPC, evolucionen a través de técnicas de economía circular a una economía regenerativa a largo plazo. Se trata de evaluar la eficacia de la implantación de la política durante dos décadas, detectar debilidades y proponer mejoras en el proceso de implantación de las Mejores Técnicas Disponibles como técnicas para la economía circular. De este modo los programas marco de medio ambiente se irán adaptando para contribuir a los objetivos planteados en el VII y VIII Programa Marco de Medio Ambiente de la Unión Europea y avanzarán hacia la visión que a largo plazo plantean: que los ciudadanos vivan en una economía regenerativa, en la que no se desperdicie nada, no haya emisiones netas de gases de efecto invernadero, y el crecimiento económico esté disociado del uso de recursos y la degradación medioambiental, sentando las bases de, entre otros aspectos, la valoración del capital natural.

 [Ir ao sumario](#)

Teses defendidas en xullo

Síntesis, purificación y escalado de clústeres de átomos metálicos sin agentes protectores

MÓNICA REIGÍA BLANCO

Director/es: David Buceta Fernández, Manuel Arturo López Quintela, José Rivas Rey (titor)

PD: Ciencia de Materiais

Data: 14/07/2021 - Semipresencial

O xogo de construción con bloques en nenos e nenas de 2 a 3 anos: estudo descritivo da calidade de contextos, procesos e resultados

JUAN PABLO FRANCO LÓPEZ

Director/es: Elena Fernández Rey, Rodolfo Luis Ferradas Blanco

PD: Educación

Data: 14/07/2021 - Presencial

El hecho de roncar y su relación con el riesgo vascular y las bajas laborales en la población trabajadora

JOSÉ ANTONIO DÍAZ PEROMINGO

Director/es: Arturo González Quintela

PD: Investigación Clínica en Medicina

Data: 15/07/2021 - Presencial

[↩ Ir ao sumario](#)

Resumo:

El objetivo a desarrollar en la presente tesis será la síntesis de clústeres de átomos metálicos monodispersos de Ag sin la presencia de ligandos enlazados fuertemente, así como el estudio de sus propiedades catalíticas y de técnicas de separación avanzadas. Debido a las potenciales aplicaciones de los clústeres en campos de gran importancia, como la catálisis, la fotocatalisis, las actividades biológicas, etc. estrictamente dependientes del tamaño y la concentración, se hace extremadamente necesario el desarrollo de técnicas de caracterización y purificación avanzadas. Dichas técnicas han de ser capaces de cuantificar y separar los clústeres atómicos entre si.

Resumo:

O presente estudo céntrase no xogo de nenos e nenas de 2 a 3 anos con bloques de madeira e da resposta a tres preguntas principais: como xogan con este tipo de material; como é o benestar e a implicación durante o xogo; e como se pode axudar a enriquecelo. A investigación desenvólvese levando a cabo un estudo de casos múltiple en 4 aulas de centros diferentes. Os resultados amosan que estes nenos e nenas están funcionando nun ambiente que presenta abundantes mostras de benestar, a un nivel elevado das súas capacidades; non só pola precisión dos seus movementos, senón tamén pola complexidade das súas construcións, polo exercicio dunha simbolización temperá e pola modulación das súas relacións cos iguais.

Resumo:

La prevalencia de ronquido varía con la edad, sexo, sobrepeso o etnia. El objetivo general fue investigar la relación entre ronquido, riesgo vascular y baja laboral en población trabajadora.

Es un estudio observacional, inicialmente transversal y posteriormente longitudinal con seguimiento a un año basado en la realización de un cuestionario autoadministrado. La prevalencia de ronquido habitual fue alta en esta población, afectando a más de un tercio, y se asoció con sexo masculino, edad, trabajos manuales, índice de masa corporal, consumo de alcohol y tabaco, presión arterial, dislipemia, hiperglucemia, síndrome metabólico y alto riesgo vascular. El ronquido se relacionó con mayor riesgo de baja laboral incluyendo las bajas por eventos cardiovasculares agudos. La pregunta sobre el hábito de roncar permite identificar personas con mayor riesgo vascular y mayor riesgo de baja laboral a corto plazo.

Teses defendidas en xullo

El sector bovino en Cantabria: dinámica, caracterización y análisis de su sostenibilidad

ELENA GARCÍA SUÁREZ

Director/es: Ana Isabel García Arias, Francisca Ruiz Escudero, Ibán Vázquez González

PD: Xestión Sustentable da Terra e do Territorio

Data: 15/07/2021 - Virtual

Developing an integrated framework to quantify sustainability indicators in the context of urban systems

MANUEL RAMA CAAMAÑO

Director/es: Gumersindo Feijoo Costa, Sara González García

PD: Enxeñaría Química e Ambiental

Data: 15/07/2021 - Semipresencial

Adquisición, evaluación y aplicación de los datos de oleaje estimados por los radares HF de la costa gallega

ANA MARÍA BASAÑEZ MERCADER

Director/es: Vicente Pérez Muñuzuri, José Luis Sánchez López (titor)

PD: Ciencias Mariñas, Tecnoloxía e Xestión

Data: 15/07/2021 - Semipresencial

[↩ Ir ao sumario](#)

Resumo:

Este trabajo analiza la situación actual y la evolución reciente de las ganaderías de bovino en Cantabria, cornisa cantábrica y España partiendo de la información de los censos agrarios desde 1982 hasta 2009 y de la EEEA de 2013. Además, ha permitido caracterizar y tipificar el bovino de carne y leche en Cantabria desde un punto de vista productivo y socioeconómico. Por último, a partir de las declaraciones realizadas en las encuestas a explotaciones de bovino de leche y de carne en Cantabria sobre sus trayectorias pasadas y futuras, se evalúa su sostenibilidad y se construye un índice de sostenibilidad que contempla las dimensiones ambiental, económica y social.

Resumo:

Urban systems can be considered living organisms driven by flows of matter and energy (biophysical approach). In addition, the fact of concentrating many people in a small space also implies socioeconomic aspects of coexistence. Currently 60% of the world's population is concentrated in cities. This makes cities great consumers of natural resources, generating a large amount of greenhouse gas emissions, as well as waste. Therefore, this thesis aims to apply and to develop methodologies to determine and quantify the degree of sustainability that Spanish cities have and thus identify their weaknesses. Therefore, this thesis is intended to serve as support for political leaders when making decisions and to create lines of action to improve and achieve the goal of a sustainable city.

Resumo:

Los radares son considerados como dispositivos de medición directa del oleaje, con amplias posibilidades de resolución y cobertura espacial y temporal. En esta Tesis se han evaluado los datos de oleaje generados por los radares de alta frecuencia (radares HF) del modelo Sesonde de CODAR, instalados en la costa oeste de Galicia (noroeste de España). La validación se realizó frente a los datos de boyas y modelos, con un enfoque basado en las características particulares de la geografía, climatología y oleaje de la zona de estudio, así como en las debilidades y fortalezas de la tecnología de los radares HF. También se ha analizado la aplicación de los datos de los radares para la evaluación del recurso undimotriz, y su posterior utilización para calcular la producción de electricidad de dos dispositivos de aprovechamiento del oleaje (WECs).

Teses defendidas en xullo

Haunted by the Specters of Racial Trauma: The Emmett Till Case in US Fiction

MARTÍN FERNÁNDEZ FERNÁNDEZ

Director/es: Constante González Groba

PD: Estudos Ingleses Avanzados: Lingüística, Literatura e Cultura

Data: 15/07/2021 - Semipresencial

Resumo:

Different ways of coming to terms with the traumatic Emmett Till case in US fiction. The 1955 gruesome lynching of the fourteen-year-old black youth in the Mississippi Delta raised a cultural trauma in the US collective imaginary that particularly pierced the African American community. My study focuses on the three major novels inspired by the tragic incident: Bebe Moore Campbells *Your Blues Aint Like Mine* (1992), Lewis Nordans *Wolf Whistle* (1993), and Bernice L. McFaddens *Gathering of Waters* (2012). My critical analysis of these narratives is imbued with a theoretical framework mainly based on trauma theory but also influenced by spectrality studies and black studies. With the above premises in mind, my dissertation argues that fiction provides a better understanding of the real impact of the Emmett Till trauma on the US collective imaginary and, second, that fiction can have a decisive impact on writers and readers and how they can come to terms with trauma. Such an examination is initially underpinned by a broad contextualization of the long history of racist violence in the US that, starting in the present to evince the roots of the current racist ideology, pulls at its fatal thread back to the conditions that brought about Tills infamous killing. Ultimately, my study considers the existing interrelations and divergences between race, class, and gender with regard to trauma that intersect across the three main novels based on the Emmett Till case.

Seguridad y eficacia de la sedación con dexmetomidina en la cirugía ortopédica

FLAVIO VEINTEMILLA SIG TU

Director/es: Julián Álvarez Escudero

PD: Investigación Clínica en Medicina

Data: 16/07/2021 - Presencial

Resumo:

En cirugía ortopédica (Cirugía de cadera y rodilla) las técnicas anestésicas neuroaxiales son excelentes opciones, brindan seguridad y facilidad a los cirujanos, sin embargo es recomendable proporcionar confort al paciente mediante la sedación que habitualmente se realiza con una infusión de propofol.

Uno de los problemas del uso del propofol, es la aparición de delirio y agitación, delirio y agitación que aparece con menor incidencia en enfermos graves, sedados en la UCI con Dexmetomidina. El objetivo de este estudio es valorar la seguridad y eficacia de la sedación con Dexmetomidina, en pacientes sometidos a cirugía de artroplastia de cadera o rodilla y compararlo con la seguridad y eficacia del Propofol.

[↩ Ir ao sumario](#)

Teses defendidas en xullo

Epidemiología y calidad asistencial de las intoxicaciones agudas tratadas en el Servicio de Urgencias del Hospital do Salnés

NATALIA ISABEL LAFUENTE ACUÑA

Director/es: Ana María Bermejo Barrera, Purificación Fernández Gómez

PD: Avances e Novas Estratexias en Ciencias Forenses

Data: 16/07/2021 - Presencial

Resumo:

Se ha realizado un estudio de las atenciones a intoxicados agudos que acudieron al Servicio de Urgencias del Hospital Público do Salnés, estudiando factores epidemiológicos como edad, sexo, intencionalidad de las intoxicaciones, tipo de tóxicos implicados, triaje, sintomatología de los pacientes, pruebas diagnósticas, tratamiento administrado, tiempo de estancia y destino de los pacientes, entre otros. Por otra parte, se ha estudiado la calidad de la asistencia prestada, que la Organización Mundial de la Salud define como aquella que es capaz de garantizar que todo paciente reciba el conjunto de servicios diagnósticos, terapéuticos y de cuidados más adecuados para obtener el mejor resultado del proceso asistencial, con el mínimo riesgo de iatrogenia y la máxima satisfacción del paciente. Se han estudiado 24 estándares de calidad aceptados por la comunidad científica, con el fin de determinar si la asistencia prestada a los pacientes intoxicados en un hospital de primer nivel podría ser considerada como una asistencia de calidad, constituyendo el primer estudio de este tipo realizado en un hospital comarcal.

Caracterización ecológica del comportamiento reproductivo de especies potencialmente productoras de biomasa en relación con incendios forestales

ÓSCAR CRUZ DE LA FUENTE

Director/es: Otilia Reyes Ferreira

PD: Enerxías Renovables e Sustantabilidade Enerxéticaa

Data: 16/07/2021 - Presencial

Resumo:

Esta memoria de tesis doctoral pretende aportar conocimiento ecológico que sirva para esclarecer el comportamiento reproductivo de especies leñosas y arbustivas potencialmente productoras de biomasa en relación con los incendios forestales. Las especies vegetales estudiadas crecen rápidamente y aportan mucha biomasa, sean o no utilizadas actualmente para este propósito. Estas 7 especies autóctonas y exóticas invasoras son *Acacia dealbata* Link, *Ailanthus altissima* (Mill.) Swingle, *Cytisus scoparius* L. (Link), *Paraserianthes lophantha* (Willd.) I. C. Nielsen, *Pinus pinaster* Aiton, *Robinia pseudoacacia* L. y *Salix atrocinerea* Brot.

[↩ Ir ao sumario](#)

Teses defendidas en xullo

Arquitecturas funcionales tipo helicato y mesocato

SANDRA FERNÁNDEZ FARIÑA

Director/es: Ana María González Noya, Rosa María Pedrido Castiñeiras

PD: Ciencia e Tecnoloxía Química

Data: 16/07/2021 - Semipresencial

Design e Multimédia da página inicial: Análise comparativa dos Ciberjornais em Portugal

JULIO MIGUEL CABRAL DA COSTA PINTO

Director/es: Xosé López García

PD: Comunicación e Información Contemporánea

Data: 16/07/2021 - Virtual

New ligands and pharmacological tools for the study of G protein-coupled receptors using multicomponent reactions

ANA MALLO ABREU

Director/es: Eddy Sotelo Pérez

PD: Investigación e Desenvolvemento de Medicamentos

Data: 16/07/2021 - Semipresencial

 [Ir ao sumario](#)

Resumo:

Esta tesis profundiza en el conocimiento de los factores que conducen de forma selectiva al autoensamblaje de arquitecturas metalosupramoleculares helicoidales y mesohelicoidales. Se han utilizado hebras orgánicas del tipo bistiosemicarbazona, tiocarbhidrazona y base de Schiff e iones metálicos de transición y post-transicionales. Con el objetivo de conocer la funcionalidad de estos sistemas en los ámbitos farmacológico y de nuevos materiales, se ha evaluado la actividad biológica de los mesocatos de paladio y platino, así como las propiedades magnéticas de los helicatos de cobalto y cobre.

Resumo:

Na presente investigación parte-se da idea de que o jornal materializa, para além de um produto jornalístico, um produto do domínio visual. Esse é o âmbito deste estudo em que se procura analisar, caraterizar e sistematizar o design dos ciberjornais diários generalistas portugueses, disponíveis online, de forma a procurar individualizar um modelo de comunicação visual que lhes seja transversal. Para o efeito, é estruturado um corpus teórico, com revisão da literatura, em que se apresentam elementos não verbais presentes no processo de desenho de um ciberjornal, os quais se revelam fundamentais para a concetualização formal do modelo visual. O destaque vai para a página inicial dos ciberjornais.

Resumo:

This PhD thesis describes the synthesis and optimization of novel families of potent and selective A2B antagonists and D2 biased partial agonists, thus contributing to the discovery of therapeutic agents for the treatment of pathologies such as cancer, schizophrenia, or Parkinson's disease. The chemical entities obtained were conceived using different design criteria and assembled using convergent, highly exploratory, and experimentally simple multicomponent reactions. The pharmacological characterization of the obtained libraries enabled the identification of A2BAR antagonists eliciting excellent potency, selectivity, and metabolic stability; as well as the identification of previously unexplored DRD2 biased partial agonists.

Teses defendidas en xullo

O estatus servil na alta Idade Media. Escravitude e servidume na sociedade galego-portuguesa (séculos IX-XII)

MARCOS FERNÁNDEZ FERREIRO

Director/es: José Miguel Andrade Cernadas

PD: Historia, Xeografía e Historia da Arte

Data: 19/07/2021 - Semipresencial

Resumo:

Con esta análise do status servil no NW peninsular preténdese aportar unha renovación, nun territorio para o que a maioría das investigacións monográficas sobre este tema se realizaron hai máis de medio século. Así, a través das fontes lexislativas, da documentación de arquivo e de variada información cronística verificase a converxencia entre a escravitude e a servidume autóctonas durante os séculos IX-XII, a través da adscrición á terra e da instalación familiar: na servidume acabaron por reunirse case todos os campesiños e por sufrir a explotación, a dominación e ás veces tamén o desprezo dos poderosos. Os libres foron caendo nas redes da dependencia señorial ao perder as súas propiedades e converterse en rendeiros; os non-libres, en troques, acadaron a integración comunitaria por medio do seu aveciñamento e da relixión cristiá compartida. Simultaneamente, paseniño, a escravitude foránea, fundamentalmente andalusí e norteafricana, pasou a ocupar o espazo da exclusión e da alteridade plenas. Con todo, cara os séculos baixomedievais, na sociedade do NW estes escravos e escravas alóctonos, aínda que existentes, semellan ser xa moi minoritarios.

Mapeamento Participativo: (des)construir para (trans)formar

ANA ISABEL LEITE OLIVEIRA

Director/es: Ramón Blanco Chao, Jocimara Souza Britto Lobao

PD: Historia, Xeografía e Historia da Arte

Data: 19/07/2021 - Virtual

Resumo:

O mapeamento participativo é utilizado para fins sociopolíticos e ambientais desde a década de 1960. Porém, sua inserção na área educacional, especificamente na formação de professores, tanto no cenário nacional como no internacional, aínda é limitada. Assim, o noso objetivo foi analizar a sua potencialidade como método para o ensino-aprendizagem de Geografia, na formação inicial de professores. Compreendemos que o mapeamento participativo é um campo de possibilidades, que reflete a ação dos inquietos, daqueles que acreditam em uma educação promotora de mudanças; que é, ao mesmo tempo, procedimento e contexto de estudo/investigação, fundamento e finalidade para uma prática capaz de alterar a própria prática.

 [Ir ao sumario](#)

Teses defendidas en xullo

Transcriptomic study of Photobacterium damsela subsp. damsela: roles of temperature and of the two-component system RstAB as regulators of physiology and virulence

XOSÉ MANUEL MATANZA FENTE

Director/es: Carlos Rodríguez Osorio

PD: Avances en Bioloxía Microbiana e Parasitaria

Data: 20/07/2021 - Presencial

Resumo:

A familia Vibrionaceae inclúe un gran número de especies bacterianas acuáticas que representan unha ameaza para a saúde animal e humana. Esta tese céntrase en aspectos importantes que gobernan a patoxenicidade e a fitness de *Photobacterium damsela subsp. Damsela*. Concretamente, tratamos de identificar puntos débiles da patobioloxía desta subespecie que poidan ser empregados para mitigar o impacto das infeccións. A primeira parte da tese lidia coa resposta desta bacteria a temperaturas chave relacionadas coa fitness no medio mariño (15°C) así como coa fitness e a virulencia dentro dos peixes e do ser humano (25°C e 37°C, respectivamente). Revelamos que unha temperatura de 25°C activa o perfil virulento de *P. damsela subsp. damsela*, mentres que 37°C supón unha condición de estrés. Na segunda parte, o obxectivo foi desentrañar a rede xenética baixo o control do Sistema de Dous Componentes (TCS) RstAB, un importante regulador de virulencia descuberto recentemente. Adicionalmente, revelamos a existencia dunha cápsula polisacárida descoñecida ata o momento, cuxa expresión é RstAB-dependente e xoga un papel esencial na virulencia e fitness dentro dos hospedeiros.

Calibrating jet imaging of QCD collectivity

JOAO LOURENÇO HENRIQUES BARATA

Director/es: Carlos Alberto Salgado López

PD: Física Nuclear e de Partículas

Data: 21/07/2021 - Semipresencial

Resumo:

Over the last decades, heavy ions collisions experiments at CERN and BNL have offered an unique window to study QCD under hot and dense conditions. In such high energy events a new state of matter, the quark gluon plasma, is formed and a big effort has been made towards exploring its properties, which are intimately related to the origins of the Universe and the fundamental nature of ordinary matter. This thesis is embedded in the effort towards a higher precision and improved physical description of high energy QCD processes relevant for heavy ion physics. In a first section, we explore a novel analytic treatment of in-medium single parton evolution, the key theoretical tool of jet quenching. In a second chapter, we propose a novel strategy to simulate high energy scattering processes using a digital quantum computer. Finally, we lay the first stones for the simulation of a full medium induced parton cascade using quantum simulation techniques.

 [Ir ao sumario](#)

Teses defendidas en xullo

A Gestão de Comunicação de Marca das PME. Análise das Startups em Portugal

PAULA CRISTINA RIBEIRO DE OLIVEIRA

Director/es: Ana Paula De Azevedo Arriscado Ribeiro, José Miguel Túñez López

PD: Comunicación e Información Contemporánea

Data: 21/07/2021 - Virtual

Arqueología del Poblamiento Rural en la Galicia Romana: las Villae y otras formas de ocupación del espacio (ss. I-V d.C.)

ERIK CARLSSON BRANDT FONTÁN

Director/es: Fermín Emiliano Pérez Losada, Pedro Manuel López Barja De Quiroga (titor)

PD: Historia, Xeografía e Historia da Arte

Data: 21/07/2021 - Presencial

Análisis crítico de índices de alimentación saludable y propuesta de un nuevo índice

ANTONIO RASO SERRANO

Director/es: Carlos Manuel Pastor Regueira Méndez, El Bahi Takkouche Souilamas (titor)

PD: Epidemioloxía e Saúde Pública

Data: 22/07/2021 - Semipresencial

 [Ir ao sumario](#)

Resumo:

A marca, actualmente, asume unha importancia vital para as empresas e este proxecto de investigación doutoral incide sobre os retos da xestión da comunicación de marca para PYMES (enfoque teórico) e para startups en Portugal (análise práctico). El desafío está na encrucillada entre el branding e as startups, e foi estimulante comprender como os emprendedores deben afrontar os retos da comunicación de marca na era da sociedade en rede, na que o consumidor está a beira das empresas. A maior contribución deste estudo é mellorar o coñecemento sobre o branding, particularmente o Lean Branding, aplicado a unha realidade empresarial afirmativa. O Lean Branding demostra que é posible construír marcas de maneira áxil, unha metodoloxía enfocada ao emprendedor do século XXI.

Resumo:

El trabajo realizado en esta tesis doctoral parte de la recogida sistemática de las evidencias arqueológicas disponibles para la etapa romana (s. I-V d.C.), examinando las investigaciones realizadas hasta la fecha para obtener una imagen global sobre la naturaleza del registro arqueológico y explorar las diferentes formas de asentamiento rural identificadas a lo largo del territorio de la actual Comunidad Autónoma de Galicia. Tras la revisión del marco general, seleccionamos las formas específicas del poblamiento rural romano analizando los hallazgos identificados en nuestro marco territorial, su distribución en el espacio y elaborando un estudio que caracterice a las distintas formas existentes de asentamiento, entre las que destacamos el caso de las villae.

Resumo:

Los índices de alimentación saludable son herramientas utilizadas para medir patrones alimentarios y analizar las relaciones existentes entre estos y diferentes eventos de salud o enfermedad. En esta tesis se ha hecho una revisión de los índices existentes en la literatura, para posteriormente compararlos a distintos niveles. De todas estas comparaciones, podemos concluir que distintos índices arrojan resultados diferentes cuando son aplicados a una misma muestra, incluso aquellos que dicen medir el mismo patrón alimentario. Por ello, en base a los datos aquí presentados, se hace urgente establecer un consenso sobre qué índices utilizar y sobre los procesos de desarrollo de nuevos índices.

Teses defendidas en xullo

A dimensión socioeducativa do movemento agroecolóxico en Galicia: a dieta e o sistema agroalimentario como eixos da sustentabilidade

KYLYAN MARC BISQUERT I PÉREZ

Director/es: Pablo Ángel Meira Cartea

PD: Educación

Data: 22/07/2021 -Semipresencial

Papel de p107 en la regulación del metabolismo energético

JUAN CUÑARRO GÓMEZ

Director/es: Sulay A. Tovar Carro,
Carlos Diéguez González

PD: Endocrinoloxía

Data: 22/07/2021 - Virtual

Resumo:

A investigación que aquí se presenta pretende abordar a configuración da dieta e o sistema agroalimentario como elementos de especial relevancia para a Educación Ambiental no actual contexto de crise socioambiental, en tanto que a súa análise e a proposición de alternativas poden constituír ferramentas cunha gran potencialidade na promoción da sustentabilidade. Para tal fin, céntrase o foco de atención nun emerxente movemento social estreitamente vinculado ao campo transdisciplinar da Agroecoloxía: o movemento social agroecolóxico. Preséntase un traballo de investigación que ten o dobre propósito de coñecer a configuración actual deste movemento no territorio galego e de identificar as implicacións socioeducativas que no seo deste podan estar a ter lugar, cunha especial atención ás relativas á Educación Ambiental, campo de referencia para o estudo proposto.

Resumo:

Desde hace años sabemos que un gran número de supresores tumorales están implicados en otras funciones biológicas como el control del metabolismo energético. p107, miembro de la familia RB, posee un importante papel en el ciclo celular y en la diferenciación celular de adipocitos. Sin embargo, sus acciones y los mecanismos por los cuales actuaría sobre la homeostasis energética son desconocidos. Por ello, nuestro objetivo fue dilucidar los efectos y posibles mecanismos de p107 en la regulación del balance energético y sus acciones en diferentes tejidos involucrados en ello. En este trabajo describimos por primera vez la clara relación de p107 con la regulación del metabolismo hepático y con el desarrollo de fibrosis hepática. Además de establecer definitivamente a p107 como un importante regulador de la termogénesis del tejido adiposo marrón y del amarronamiento del tejido adiposo blanco. Poniendo a p107 como una posible diana terapéutica para la obesidad o para patología hepática.

 [Ir ao sumario](#)

Teses defendidas en xullo

La creación de un'istituzione di governance urbana a quintupla elica per lo sviluppo turistico e culturale. Il caso dell'Ecomuseo Casilino Ad Duas Lauros nella città di Roma

ALESSIO SIDOTI

Director/es: Xosé Manuel Santos Solla

PD: Historia, Xeografía e Historia da Arte

Data: 22/07/2021 - Virtual

Resumo:

La tesi riguarda il territorio dell'Ecomuseo Casilino, che si estende nell'area est della città di Roma. Il territorio si caratterizza per la presenza di un rilevante patrimonio culturale abbandonato o scarsamente valorizzato. A partire dal 2011 l'Associazione per l'Ecomuseo Casilino ha promosso una serie di attività di sviluppo locale, ed in particolare la creazione di un'offerta di fruizione turistica culturale. La crescita delle attività nel territorio e delle relative presenze turistiche, ha fatto emergere la necessità di istituire una cabina di regia e di dotare il territorio e la sua offerta turistica di un meccanismo di governance locale. La tesi ha quindi l'obiettivo di disegnare un'istituzione di governance locale multistakeholders, basata sul modello e sulle sperimentazioni di governance urbana della Co-città o città collaborativa. Il modello prevede l'attivazione di meccanismi collaborativi di governance locale secondo l'approccio a quintupla elica, ovvero coinvolgendo cinque diverse tipologie di attori (il pubblico, il privato, le associazioni, l'attore cognitivo, la società civile) che sono chiamate a collaborare per lo sviluppo locale, facendo leva sulla valorizzazione dei beni culturali.

La construcción política del cuerpo a través del discurso científico: género, sexo y capacidad

ENRIQUE LATORRE RUIZ

Director/es: Eulalia Pérez Sedeño, Mario Alfonso Toboso Martín, María de la Concepción Martínez Vidal (titora)

PD: Lóxica e Filosofía da Ciencia

Data: 22/07/2021 - Semipresencial

Resumo:

En los últimos treinta años, los estudios de Ciencia, Tecnología y Sociedad han centrado su atención en la realidad material de las prácticas científicas. En este trabajo exploramos los procesos de producción científica de las categorías de sexo, sexualidad y discapacidad, analizando cómo estos se han naturalizado mediante su inscripción en los cuerpos por medio de la tecnificación lingüística y conceptual del discurso científico. Hormonas, instintos, entidades mórbidas, regiones cerebrales o los propios instrumentos estadísticos refieren a un proceso histórico y situado en el que el cuerpo ha sido desprovisto de su capacidad de agencia para deslizar, como contenidos epistémicos de la medicina, el sexismo, el capacitismo y la LGTBIfobia.

[↩ Ir ao sumario](#)

Teses defendidas en xullo

Evaluación del mecanismo de acción y el perfil neuroprotector de la gamma-decanolactona en epilepsia y Parkinson

PRICILA FERNANDES PFLÜGER

Director/es: Jose Ángel Fontenla Gil, Patricia Pereira

PD: Investigación e Desenvolvemento de Medicamentos

Data: 23/07/2021 - Semipresencial

Skills assessment in drowning incidents by rescuers

ROBERTO JESÚS BARCALA FURELOS

Director/es: Santiago Martínez Isasi, Antonio Rodríguez Núñez

PD: Investigación Clínica en Medicina

Data: 23/07/2021 - Presencial

Resumo:

Algunas enfermedades neurológicas como la epilepsia y la enfermedad de Parkinson (EP) tienen etiologías que están intrínsecamente relacionadas. Ambas comparten mecanismos patológicos similares, como la desregulación de neurotransmisores, la excitotoxicidad, la disfunción mitocondrial, el aumento de las citocinas proinflamatorias y de las proteínas pro-apoptóticas, entre otros. Debido a la compleja etiología de estas enfermedades, hoy se investiga en el desarrollo de nuevos fármacos que sean capaces de actuar sobre múltiples dianas terapéuticas. La gamma-decanolactona (GD) es un compuesto monoterpénico que en estudios previos mostró tener actividad neuroprotectora. En la presente tesis doctoral se han estudiado los aspectos neurofarmacológicos y el mecanismo de acción de la GD en modelos experimentales de epilepsia y de la EP, utilizando estudios in silico, in vitro, in vivo y ex vivo, con la finalidad contribuir a un mayor conocimiento de la GD y su posible aplicación en clínica.

Resumo:

El ahogamiento es una de las principales causas de muerte no intencional a nivel mundial. Cuando una persona comienza a ahogarse, la supervivencia y pronóstico van a depender en gran medida del auxilio de un rescatador. No existe descripción ni recomendación científica sobre las técnicas de rescate empleadas por rescatadores legos, por lo tanto, de forma genérica el testigo sin experiencia no debe entrar en el agua para intentar un rescate, sin embargo, aquellos rescatadores que sin entrenamiento formal, están dentro del agua en el momento del incidente y disponen de material de flotación (ej. Surfistas), pueden ser un gran activo en la mitigación del ahogamiento. En relación con los socorristas profesionales, iniciar la RCP del ahogado de forma precoz es posible en tierra y en una embarcación de rescate. El uso de equipos de protección personal (EPI) supone una serie de ventajas y también limitaciones en entornos acuáticos. El uso de mantas de plástico puede ser una alternativa real para no demorar el inicio de las maniobras y no supone una disminución de la calidad de la RCP. Los métodos de recuperación activos diseñados para socorristas, promueven un reajuste fisiológico más rápido. La ES puede ser una gran alternativa de recuperación después de un rescate acuático con gran demanda física.

 [Ir ao sumario](#)

Teses defendidas en xullo

Understanding the effect of key operational conditions on amino acid acidification for a knowledge-driven protein ferment

RICCARDO BEVILACQUA

Director/es: Marta Carballa Arcos, Miguel Mauricio Iglesias

PD: Enxeñaría Química e Ambiental

Data: 23/07/2021 - Semipresencial

Estudio mediante Angiografía con Tomografía de Coherencia Óptica (OCTA) de la vascularización retiniana en las oclusiones venosas retinianas

MARTA DÍEZ SOTELO

Director/es: Maximino José Abrales López-Veiga, Manuel Francisco González Penedo

PD: Ciencias da Visión

Data: 23/07/2021 - Semipresencial

'Mistress of Herself'. Aesthetics and Discourses of the New Woman in the Late Victorian Novel

MARÍA ROSARIO PATIÑO EIRÍN

Director/es: Manuela Palacios González

PD: Estudos Ingleses Avanzados: Lingüística, Literatura e Cultura

Data: 23/07/2021 - Virtual

Resumo:

Proteins are a relevant fraction of many organic waste streams which are potential feedstocks for resource recovery processes, such as mixed-culture fermentations. However, limited and contradictory information is available on the conversion of amino acids into volatile fatty acids, as literature has been mostly focusing on the sugar fraction. The present PhD thesis aims to provide knowledge about protein fermentation by identifying and understanding the most influential operational conditions affecting amino acids consumption. The results obtained are useful for process design and optimization as they help to define the operational strategies to steer proteins fermentation towards the desired outcome.

Resumo:

La oclusión de vena retiniana (OVR) es la segunda patología vascular retiniana más frecuente. La angiografía con tomografía de coherencia óptica (OCTA) es una nueva técnica no invasiva que proporciona información vascular independiente de los plexos vasculares retinianos y la coriocapilar. El objetivo de este trabajo es determinar la capacidad de esta técnica para identificar las principales alteraciones de la vascularización retiniana macular en las OVR, así como los cambios que tienen lugar durante el seguimiento. Se han buscado biomarcadores maculares de severidad de la enfermedad en OCTA y se ha comparado la capacidad de este método para identificar las áreas de no perfusión periférica respecto a la técnica de AGF clásica.

Resumo:

Esta tese de doutoramento explora a natureza esquiva da Muller Nova en discursos literarios a través da análise de catro grandes obras de ficción tardovictorianas: Daisy Miller (1878) de Henry James, The Story of An African Farm (1883) de Olive Schreiner, Keynotes & Discords (1893, 1994) de George Egerton, e The Heavenly Twins (1893) de Sarah Grand. Servíndose da análise textual e dun enfoque feminista-postestruturalista do discurso, amosa a Muller Nova coma un espazo conflitivo no que se proxectan imaxes caleidoscópicas de identidades femininas na fronteira, habitando os intersticios das representación culturais da feminidade normativa. Prestando especial atención á construción estética e discursiva destas heroínas insubmisas, examínanse as contradicións internas e as estratexias narrativas máis eficaces implementadas pola literatura instalada na oposición no seu obxectivo definitivo de avanzar a axenda política e cambiar o mundo.

 [Ir ao sumario](#)

Teses defendidas en xullo

Identificación de novos biomarcadores de cardiotoxicidade en pacientes de cancro de mama

MARÍA CEBRO MÁRQUEZ

Director/es: José Ramón González Juanatey, Ricardo Lage Fernández, Isabel Moscoso Galán, Julio Manuel Maside Rodríguez (titor)

PD: Medicina Molecular

Data: 27/07/2021 - Virtual

Estudio de los efectos a largo plazo del tratamiento con bifosfonatos y fármacos de acción lenta sobre el cartílago y el hueso subcondral en un modelo de osteoartritis en conejo

SILVIA FERNÁNDEZ MARTÍN

Director/es: Antonio González Cantalapiedra, Mónica López Peña, Fernando María Muñoz Guzón

PD: Investigación Básica e Aplicada en Ciencias Veterinarias

Data: 28/07/2021 - Presencial

Resumo:

O cancro de mama (CM) é o cancro máis prevalente en mulleres en todo o mundo. Enfoques terapéuticos actuais, como cirurxía, terapia de radiación e/ou terapia sistémica son seleccionados en función do tamaño do tumor, o perfil de estróxenos, proxesterona e/ou do receptor HER2, a implicación dos ganglios linfáticos e a presenza ou ausencia de metástases. Na última década, a combinación terapéutica da cirurxía, radioterapia e quimioterapia supuxo un avance importante na supervivencia de pacientes con CM. Ademais, as melloras na detección precoz e a terapia resultaron nun aumento gradual dos taxas de supervivencia. (...) O obxectivo deste estudo foi avaliar a toxicidade en células de sangue periférico (PBMC), ademais de marcadores biolóxicos ea súa correlación coa cambios funcionais ecocardiográficas durante o tratamento con citostático que pode dar o luxo de establecer o seu valor pronóstico/diagnóstico, ademais de estudar o dano por taxanos nunha liña celular de cardiomiocitos e a cardioprotección protección por parte da omentina.

Resumo:

La osteoartritis (OA) es una compleja patología crónica y progresiva, que afecta a las articulaciones sinoviales causando molestia, dolor, e incapacidad funcional. El tratamiento de la OA, tanto en medicina humana como veterinaria, continúa siendo un reto en el ámbito de la investigación al no disponer de fármacos aprobados capaces de modificar el desarrollo de la enfermedad. Los fármacos sintomáticos de acción lenta y los bifosfonatos constituyen alguno de los grupos terapéuticos que ha suscitado mayor interés en los últimos años. El objetivo principal de esta tesis doctoral es evaluar el efecto de estos fármacos sobre la estructura del cartílago y el hueso subcondral en un modelo experimental de osteoartritis en conejo, mediante histología cualitativa, histomorfometría cuantitativa y estudios microtomográficos. Los resultados obtenidos indican que la administración de los tratamientos a largo plazo no logró disminuir el daño articular, el desarrollo de osteofitos ni la pérdida de hueso subcondral. Sin embargo, se observó un ligero efecto antiinflamatorio a nivel de la membrana sinovial.

 [Ir ao sumario](#)

Teses defendidas en xullo

Evaluación in vivo e in vitro de los efectos crónicos de toxinas marinas emergentes en costas europeas

ANDREA BOENTE JUNCAL

Director/es: Luis Miguel Botana López, M^a del Carmen Vale González, José Manuel Cifuentes Martínez (titor)

PD: Investigación Básica e Aplicada en Ciencias Veterinarias

Data: 28/07/2021 - Semipresencial

Obtención de antioxidantes naturales a partir de residuos lignocelulósicos

ADELA FERNÁNDEZ AGULLÓ

Director/es: María Sonia Freire Leira, Julia González Álvarez

PD: Enxeñaría Química e Ambiental

Data: 28/07/2021 - Semipresencial

Qualitative analysis of some models of delay differential equations

SEBASTIÁN BUEDO FERNÁNDEZ

Director/es: Eduardo Liz Marzán, Rosana Rodríguez López

PD: Matemáticas

Data: 29/07/2021 - Presencial

 [Ir ao sumario](#)

Resumo:

Los resultados presentados en esta tesis doctoral confirman el potencial tóxico de determinadas toxinas emergentes como la tetrodoxina y la palitoxina y sus efectos acumulativos tras la administración repetida a ratones, así como los efectos in vitro derivados de la exposición crónica de los cultivos celulares a las toxinas causantes de la ciguatera, a los azaspirácidos o los espirólidos, todos ellos compuestos bioactivos comúnmente encontrados en productos pesqueros recolectados a lo largo de las costas europeas.

Resumo:

El objetivo de la tesis es analizar el potencial antioxidante de los extractos obtenidos a partir de los residuos resultantes del procesado de la castaña en la industria alimentaria, la cáscara y el erizo, de residuos de madera de eucalipto de la industria maderera, residuos del procesado de la nuez como el pericarpio de nuez o la hoja del nogal y otros materiales como el involucro de avellana, madera de acacia o biomasa forestal residual procedente de la limpieza de los montes. Se analizará la influencia de la técnica de extracción, del agente extractor y de las condiciones de extracción, tales como temperatura, tiempo o relación sólido/líquido sobre las propiedades de los extractos (contenido en fenoles totales y capacidad antioxidante según los métodos FRAP, DPPH y ABTS) determinándose las condiciones que proporcionen altos rendimiento junto con extractos de elevada actividad antioxidante. También se realizarán estudios de la actividad antimicrobiana de extractos seleccionados. Finalmente, el perfil fenólico de los extractos se obtendrá mediante espectrometría de masas.

Resumo:

This thesis concerns the study of the global dynamics of delay differential equations of the so-called production and destruction type, which find applications to the modelling of several phenomena in areas such as population growth dynamics, economics, cell production, etc. For instance, by applying tools coming from discrete dynamics, we provide sufficient conditions for the existence of globally attracting equilibria for families of scalar or multidimensional equations. Moreover, we extend some known results in the scalar non-autonomous case by the use of integral inequalities. Finally, the existence of periodic solutions is analysed in the general context of infinite delay, impulses and periodic coefficients.

Teses defendidas en xullo

Política y economía en sociedades en vías de industrialización. Vigo: 1857-1923

GONZALO HERNÁNDEZ SOTO

Director/es: Juan Julio Luis Carmona Badía

PD: Desenvolvemento Rexional e Integración Económica

Data: 29/07/2021 - Presencial

Epigenetic modulation of the immune system in early childhood: from infectious diseases to vaccines

SARA PISCHEDDA

Director/es: Federico Martín Torres, Antonio Salas Ellacuriaga

PD: Medicina Molecular

Data: 29/07/2021 - Presencial

Resumo:

El objetivo principal de este trabajo es el de poner de manifiesto cual ha sido la relación entre la política y la industria en Vigo en el periodo comprendido entre 1857 y 1923. Para ello atenderemos a la evolución demográfica de la ciudad, analizaremos la evolución de las principales infraestructuras desde una perspectiva comparada con la ciudad de La Coruña, así como también atenderemos a la evolución ideológica de la ciudad. Este punto es especialmente relevante puesto que trataremos de dilucidar como esta polarización política de la ciudad derivó en la instrumentalización del liberalismo para presionar en favor de los intereses de los progresistas locales, intereses que se han asociado tradicionalmente a la satisfacción de unas necesidades dependientes de la industria pesquera local.

Resumo:

Epigenetic mechanisms regulate gene expression and transcription in a dynamic way. Many functional differences observed in the immune system of neonates and adults seem to be associated with epigenetic modifications of genes that control inflammation and immune response. One of the most studied epigenetic mechanisms is DNA methylation, considered as the major epigenetic factor influencing gene activities. Using the Infinium Illumina Methylation BeadChip platform it was possible to provide insights on the role of epigenetic mechanisms, especially DNA methylation alterations, in the different respiratory sequelae observed after RSV infection and in the variable immune response observed after PCV13 in early childhood.

 [Ir ao sumario](#)



Teses

Setembro 2021

Contributions to mathematical analysis of non-linear models with applications in population dynamics

CRISTINA LOIS PRADOS

Director/es: Rosana Rodríguez López,
Eduardo Liz Marzán

PD: Matemáticas

Data: 02/09/2021 - Semipresencial

Contribución al modelado y cálculo de soluciones en problemas de investigación operativa

JORGE RODRÍGUEZ VEIGA

Director/es: Balbina Virginia Casas
Méndez

PD: Estadística e Investigación
Operativa

Data: 03/09/2021 - Presencial

Resumo:

The PhD thesis deals with two research lines, both within the framework of mathematical analysis of non-linear models. The main differences appear in the type of equations we consider and the approach used. On the one hand, we give some extensions of fixed point results that improve the localization of solutions to boundary or initial value problems and we contribute to the application of fixed point theory to population models. On the other hand, our main aim is to describe the asymptotic dynamics and bifurcations of some discrete-time one-dimensional dynamical systems. We follow a more applied-oriented approach, dealing with some population models arising in fisheries management or blood cell production.

Resumo:

La presente tesis presenta el cálculo de dos índices de poder, el índice con configuración y el índice de Banzhaf- Coleman generalizado, para juegos de mayoría ponderada con configuración de coaliciones. El trabajo novedoso consiste en el empleo de las funciones generatrices para la obtención de estos índices demostrando matemáticamente su idoneidad. Además, se realiza una extensión de los algoritmos a la clase más amplia de juegos de mayoría ponderada múltiple. Se presentan ejemplos de la vida real que muestran el alcance del modelo considerado y los algoritmos introducidos. El resto del trabajo se centra en la resolución de algunos problemas surgidos de la colaboración con la empresa Babcock España, líder española en servicios aéreos de emergencia. Los problemas reflejan los requerimientos relativos a la selección y organización óptima de recursos para la contención de incendios forestales. En la tesis se da solución a tres problemas concretos: la Selección y Asignación temporal de Recursos para la Contención de un incendio forestal (SARC), la Asignación de Aeronaves a Rutas de Vuelo (AARV) y la Asignación de Aeronaves a Puntos de Repostaje (AAPR). Además, debido a la complejidad del problema SARC, se realiza un estudio de la aplicabilidad de distintas técnicas de descomposición para mejorar la eficiencia en la resolución del mismo.

[↩ Ir ao sumario](#)

Teses defendidas en setembro

A visión da Galicia emigrada a Hispanoamérica en torno á discutida orixe galega de Colón

ISABEL ELENA PELETEIRO VÁZQUEZ

Director/es: Francisco Rodríguez Lestegas

PD: Estudos Culturais

Data: 09/09/2021 - Virtual

Resumo:

O propósito da tese é presentar a visión da Galicia emigrada a Hispanoamérica en torno á discutida orixe galega de Cristóbal Colón. Preséntase a tese galega como un Estudo Cultural propio da provincia de Pontevedra. Feito que desenvolve unha travesía transatlántica que se asimila e transmite ao Novo Mundo na primeira metade do século XX. O estudo ofrece a visión científica dos eruditos galegos seguidores desta tese emigrados as nacións, anterigas colonias de España e introduce a perspectiva de xénero ao abordar o imaxinario literario da muller galega emigrada. A metodoloxía susténtase nas edicións facsimilares e libros de divulgación da tese galega en Hispanoamérica (1900-1960), constituíndo un intenso movemento cultural, intelectual e patriótico.

Analysis of charged particle production in proton-nucleus and proton-proton collisions at the LHCb experiment

ÓSCAR BOENTE GARCÍA

Director/es: Abraham Antonio Gallas Torreira, Cibrán Santamarina Ríos

PD: Física Nuclear e de Partículas

Data: 09/09/2021 - Presencial

Resumo:

This thesis presents the measurement of prompt charged particle production in proton-lead and proton-proton collisions at the nucleon-nucleon centre-of-mass energy of 5.02 TeV in the LHCb experiment. Double-differential cross-sections of prompt charged particles are determined in the two systems as a function of pseudorapidity (η) and transverse momentum (p_T) with respect to the proton beam. With the measured cross-sections, the nuclear modification factor R_{pPb} for charged particles is determined covering an acceptance of $-4.8 < \eta < -2.5$ (backward region) and $2.0 < \eta < 4.8$ (forward region), and $0.2 < p_T < 8.0 \text{ GeV}/c$. The results show a suppression of charged particle production in proton-lead collisions relative to proton-proton collisions in the forward region and an enhancement in the backward region for p_T larger than $1.5 \text{ GeV}/c$. The measurement constrains nuclear PDFs and saturation models at previously unexplored values of the parton fractional momentum down to 10^{-6} .

 [Ir ao sumario](#)

Teses defendidas en setembro

Técnicas de microextracción desarrolladas para el control de psicofármacos y drogas de abuso emergentes en matrices de interés toxicológico

ANA MARÍA ARES FUENTES

Director/es: Antonia María Carro Díaz, Rosa Antonia Lorenzo Ferreira

PD: Ciencia e Tecnoloxía Química

Data: 09/09/2021 - Presencial

Modelos de producción e perfís profesionais para a infografía multimedia en medios de comunicación

ÁNGEL ANTONIO VIZOSO GARCÍA

Director/es: Xosé López García, José Pereira Fariña

PD: Comunicación e Información Contemporánea

Data: 13/09/2021 - Semipresencial

Resumo:

El objetivo principal de esta tesis abarca el desarrollo de metodologías analíticas rápidas, eficientes y robustas para el control de psicofármacos y drogas de abuso emergentes en matrices biológicas de interés toxicológico, como orina, plasma, fluido oral y humor vítreo. Para ello, se emplearon técnicas de extracción miniaturizadas (microextracción con adsorbentes empaquetados, MEPS; microextracción líquido-líquido dispersiva, DLLME; y fabric phase sorptive extraction, FPSE), que permiten reducir el uso tanto de reactivos como de muestra biológica, y el posterior análisis mediante cromatografía (líquida o de gases) con detectores de red de diodos o espectrometría de masas.

Resumo:

A infografía xornalística é un campo en continua evolución. O obxectivo desta tese é dar conta das decisións e procedementos que dan lugar á aparición deste tipo de produtos informativos nos medios de comunicación en liña. A partir da análise en profundidade dos casos de El País, El Mundo, La Voz de Galicia e el Diario.es e do testemuño de diversos profesionais que traballan a diario con este xénero informativo é posible dar conta das principais tendencias en termos de estilo, linguaxe gráfica ou función na no relato dos cibermedios. De acordo co observado, a utilización deste xénero nas cabeceiras estudadas atópase aínda nunha fase moi inicial. Nela a dependencia dos modelos imperantes no xornalismo impreso segue moi vixentes, tanto no relativo aos ritmos de produción como na configuración dos equipos de profesionais que a fan posible. Porén, é posible advertir un certo xiro ou aproximación cara as linguaxes propias dos contextos en liña, xerando pouco a pouco produtos que lles son máis propios.

 [Ir ao sumario](#)

Teses defendidas en setembro

*Edición, anotación y estudio de
“Amado y aborrecido”, de Calderón
de la Barca*

MARÍA CARBAJO LAGO

Director/es: Santiago Fernández
Mosquera

PD: Estudos da Literatura e da
Cultura

Data: 15/09/2021 - Presencial

Resumo:

Esta tesis doctoral ofrece la primera edición crítica anotada de la comedia Amado y aborrecido, de Calderón de la Barca. El examen textual y literario de una pieza desatendida por la crítica especializada pretende contribuir a la comprensión de la dramaturgia calderoniana en su totalidad. Se inicia con el bloque dedicado a sus particularidades literarias, en el que se profundiza en aspectos como la datación, el género, la cuestión de amor desde un punto de vista temático y estructural, la segmentación espacio-temporal y la trayectoria escénica. A continuación, se aborda el estudio textual con la descripción, valoración y filiación de todos los testimonios de la tradición para la fijación de un texto definitivo. Por último, se presenta la edición crítica acompañada de notas filológicas y textuales. El trabajo se cierra con el aparato de variantes y el índice de voces anotadas.

*A dinámica das estruturas agrarias
en Galicia 1962-2016; o papel do
arrendamento na mobilidade das
terras*

JAVIER RAMÓN DIOS ORTIZ

Director/es: Eduardo José Corbelle
Rico, Edelmiro López Iglesias

PD: Desenvolvemento Rexional e
Integración Económica

Data: 16/09/2021 - Presencial

Resumo:

A presente investigación ten como obxectivo o estudo do papel do arrendamento na dinámica das estruturas agrarias en Galicia e, de forma máis concreta, a análise do rol do arrendamento no incremento da superficie das explotacións que manteñen a súa actividade, como instrumento esencial na mobilidade das terras, desde mediados do século XX ata a actualidade. Maunder formulou en 1984 a hipótese xeral de que o arrendamento permite unha maior mobilidade da terra, polo que a súa difusión facilita esa mobilidade e a ampliación das explotacións en crecemento. Os resultados da nosa investigación, en particular a análise detallada dos datos por estratos de tamaño, permiten concluír que o arrendamento xogou tamén aquí nas últimas décadas un papel non despreziable na mobilidade da terra e no redimensionamento das explotacións; se ben este papel foi menos importante en termos relativos que na maioría das CCAA españolas.

 [Ir ao sumario](#)

Teses defendidas en setembro

*Jornalismo na internet:
interatividade na prática
jornalística dos veículos Folha de S.
Paulo (Brasil) e El País (Espanha)*

**CARMEN REGINA DE OLIVEIRA
CARVALHO**

Director/es: María Luisa Otero López,
Xosé López García (titor)

PD: Comunicación e Información
Contemporáneas

Data: 17/09/2021 - Virtual

Resumo:

A presente pesquisa analisa como a interatividade tem contribuído para modificar a produção do conteúdo noticioso nas redações dos veículos tradicionais Folha de S.Paulo, do Brasil, e El País, da Espanha, a partir da etapa pauta do processo produtivo. A base teórica está ancorada em três eixos: 1) interatividade e jornalismo, 2) interatividade e audiência hiperativa e, por último, 2) jornalismo, organizações jornalísticas capitalistas e etapas da produção noticiosa. A metodologia de investigação utilizou o método do estudo de caso múltiplo incorporado/comparativo com a realização de observação não-participante, entrevistas em profundidade semi-abertas, análise documental e tipificação das opções de interatividade. Entre os resultados, identificou-se nos dois veículos que a interatividade era então aplicada sem uma estratégia clara de objetivos nem investimento em recursos humanos para torná-la efetiva e consistente.

*A inactivación de p53 incrementa
a resposta ó dano no DNA (DDR)
inducida por Ras oncoxénico e
favorece a desdiferenciación celular*

**CATARINA GONZÁLEZ LÓPEZ DEL
CASTILLO**

Director/es: José Antonio Costoya
Puente, Víctor Manuel Arce Vázquez
(titor)

PD: Endocrinología

Data: 17/09/2021 - Virtual

Resumo:

A vía dependente do supresor de tumores p53 atópase a miúdo alterada, tanto nos tumores cerebrais de baixo como nos de alto grao (glioblastomas multiformes), suxerindo que a inactivación de p53 é un evento temprano na gliomaxénese. Neste estudo determinouse o papel que tanto p53 coma retinoblastoma (Rb) desenvolven na evolución de astrocitomas de baixo grao a glioblastomas. Para iso, avaliouuse tanto la desregulación do ciclo celular coma dos mecanismos de reparación do dano no DNA, fenómenos que derivan na transformación celular. A ausencia de p53 impide a activación da resposta ó dano a DNA (DDR) e a inducción de apoptose dependente de p53, polo que as células manterán dito dano no DNA. Así mesmo, observouse a presenza da activación do programa de desdiferenciación durante o proceso de gliomaxénese, semellante ó que se observa ó longo dos programas de reprogramación de células diferenciadas a células indiferenciadas.

 [Ir ao sumario](#)

Teses defendidas en setembro

Análisis de los componentes de una intervención cognitivo conductual administrada a través de conferencia telefónica para la prevención de la depresión en cuidadores no profesionales: un ensayo controlado aleatorizado con un seguimiento a 36 meses

LARA LÓPEZ ARES

Director/es: Ángela Juana Torres Iglesias, Fernando Lino Vázquez González

PD: Neurociencia e Psicoloxía Clínica

Data: 20/09/2021 - Semipresencial

Actores, coalicións e implementación nas políticas de eSaúde: Entre a continuidade e a innovación

BRAN BARRAL BUCETA

Director/es: Ramón Ángel Bouzas Lorenzo, Isabel Diz Otero

PD: Marketing Político, Actores e Institucións nas Sociedades Contemporáneas

Data: 21/09/2021 - Presencial

Resumo:

El principal objetivo de esta tesis fue evaluar la eficacia de una intervención cognitivo conductual, y otra solo con el componente de activación conductual, administradas a través de multiconferencia telefónica para la prevención indicada de la depresión en cuidadores no profesionales. Los resultados de los estudios incluidos avalaron la viabilidad del programa administrado mediante multiconferencia telefónica, la pertinencia de la activación conductual para la prevención indicada de la depresión en los cuidadores, y la eficacia a corto y a largo plazo de las dos intervenciones administradas mediante multiconferencia telefónica para la prevención indicada de la depresión en cuidadores no profesionales.

Resumo:

Esta tese profunda na análise dos sistemas autonómicos e os respectivos servizos de eSaúde coa finalidade de entender a súa implementación. As novas tecnoloxías supoñen unha oportunidade para a Administración Pública -e en particular para a sanitaria- a efectos da eficiencia, a eficacia e da calidade, pero tamén supoñen un reto e un elevado investimento. A fenda dixital desempeña un papel obstaculizador que é de vital importancia salvar na implementación destes servizos, pero non é o único. As dinámicas interorganizativas xogan un rol crucial á hora do deseño, toma de decisións, aplicación e implementación das políticas de eSaúde. Dende a interpretación e análise do contexto, e a aplicación do enfoque de coalicións, perséguese a obtención dunha comprensión dos escenarios e áreas decisoriais que marcan a implementación destas políticas nas Comunidades Autónomas, para entender así as prioridades e obxectivos dos servizos, pero tamén propoñer medidas e estratexias que incidan nos seus factores críticos.

 [Ir ao sumario](#)

Teses defendidas en setembro

¿“Retorno de la religión” en la filosofía actual? La propuesta filosófico-religiosa del pensamiento del límite de Eugenio Trías

ÓSCAR ANTONIO ROA OSORIO

Director/es: Juan Alberto Sucasas Peón, Marcelino Agís Villaverde (titor)

PD: Filosofía

Data: 22/09/2021 - Presencial

Optimización de un sistema integrado anaerobio y biorreactor de membrana, con baja huella ambiental, para el tratamiento de aguas residuales de baja carga

ADRIÁN ARIAS BAÑO

Director/es: Juan Manuel Garrido Fernández

PD: Enxeñaría Química e Ambiental

Data: 23/09/2021 - Semipresencial

Resumo:

¿«Retorno» de la religión en la filosofía actual? Esta es la pregunta que guía toda esta investigación. En cuanto a la propuesta filosófico-religiosa del pensamiento del límite de Eugenio Trías, representa aquí una respuesta específica y punto de llegada concreto. La religión parece ser uno de los temas que marcan la reflexión filosófica contemporánea. Se podría decir que «la religión vuelve a estar de actualidad». Para la filosofía del límite el «retorno» de la religión constituye un síntoma anunciador de una nueva época: la edad del espíritu, síntesis entre «Idea» y «Símbolo», al cual le ha de corresponder una «religión del Espíritu». Propiamente una religación (ecuménica, amistosa, inteligente y libre) entre filosofía y religión en un mismo «Ser» o «Espíritu» fundados en el límite.

Resumo:

Una alternativa de tratamiento de aguas para mejorar la calidad del efluente sistemas UASB es el uso de un sistema integrado compuesto por un reactor anaerobio metanogénico y un biorreactor de membranas, tecnología patentada por la USC (WO2014/118416 A1), que permite la eliminación de materia orgánica y de nitrógeno de aguas residuales a temperatura ambiente, produciendo un efluente apto para su reutilización y minimizando el consumo de energía y la emisión de gases de efecto invernadero. Esta tecnología consiste en: 1) reactor metanogénico (UASB); 2) un primer compartimiento anóxico de postratamiento con biopelícula; 3) un segundo compartimiento aerobio de filtración. De esta forma se combinan las ventajas de tratamientos anaerobios (e.g. menor consumo de energía, menor producción de lodos, recuperación de energía) con las de tratamientos aerobios, como la alta calidad del efluente obtenido. El objetivo del postratamiento se basa en la oxidación biológica de metano (de forma aerobia y/o anóxica/anaerobia), presente disuelto en el efluente anaerobio, usando ese metano como fuente de carbono para la desnitrificación. La presente tesis pretende mejorar el proceso SIAM modificando su diseño, y llevar esta patente cara a la implantación en el mercado, experimentando la tecnología SIAM con agua residual real de una industria láctea.

 [Ir ao sumario](#)

Teses defendidas en setembro

Tutela do consumidor menor como público vulnerável

**RUTE ISABEL ESTEVES FERREIRA
COUTO FERNANDES**

Director/es: Isabel Espín Alba

PD: Dereito

Data: 23/09/2021 - Presencial

Pescado congelado: desarrollo y aplicación del método del índice de calidad (QIM) a diferentes especies y estudio de hábitos de compra y consumo

MARÍA DEL MAR LÓPEZ GARCÍA

Director/es: M^a Ángeles Romero Rodríguez, María Lourdes Vázquez Oderiz, Luis Alberto Ramil Novo

PD: Innovación en Seguridade e Tecnoloxías Alimentarias

Data: 24/09/2021 - Virtual

Resumo:

Para além do estrito âmbito contratual, os consumidores devem ser tutelados enquanto recetores de informação e destinatários de publicidade e práticas comerciais, o que implica a ponderação do papel dos meios de comunicação social enquanto intermediários entre profissionais e consumidores e enquanto titulares de suportes publicitários. Os consumidores menores de idade são um público particularmente vulnerável, o que exige uma regulamentação específica, sobretudo atento o impacto dos meios audiovisuais e digitais na construção da sua personalidade. Na medida em que o sistema vigente quer ao nível da regulação quer da autorregulação não acautela de forma efetiva os interesses dos menores neste domínio, defendemos a necessidade de um estatuto jurídico integrado do menor, que o tutele como sujeito autónomo e global.

Resumo:

La Tesis Doctoral se divide en dos partes. En la primera parte el objetivo principal es utilizar un panel de catadores entrenado para desarrollar y validar un esquema sensorial basado en el Método del Índice de Calidad (QIM) específico para diferentes especies de pescado, de gran importancia comercial y capturadas por buques congeladores gallegos, cuyo destino final es su utilización como materia prima en la industria y/o la venta directa al consumidor final tras la descongelación. Una vez desarrollado y validado el esquema QIM para cada especie, es utilizado para estimar su vida útil y se evalúa la precisión de dicha estimación. Además, los esquemas QIM desarrollados se utilizan durante un año de almacenamiento a temperaturas de congelación de las diferentes especies pesqueras para conocer si el tiempo de congelación previo a la descongelación afecta a la calidad sensorial del pescado una vez descongelado y almacenado a temperaturas de refrigeración. Tanto el desarrollo de los esquemas QIM como las aplicaciones realizadas requieren el uso de diversos métodos estadísticos. En la segunda parte, el objetivo es realizar un estudio de consumidores para investigar los hábitos de compra y consumo de productos pesqueros frescos, congelados y descongelados. Para ello, se utiliza el método de la entrevista personal, previo diseño y validación de un cuestionario. Los datos obtenidos se analizan en función de factores demográficos y socioeconómicos utilizando técnicas estadísticas.

 [Ir ao sumario](#)

Teses defendidas en setembro

Imazighen: la construcción política de la nación bereber y el Hirak del Rif

DAVID MANUEL ALVARADO ROALES

Director/es: Ramón Maíz Suárez

PD: Marketing Político, Actores e Institucións nas Sociedades Contemporáneas

Data: 24/09/2021 - Presencial

Resumo:

La investigación parte de la hipótesis de la conformación de una nación amazigh claramente diferenciada, hacia afuera y, aunque vasta y plural, homogénea en su interior, fijando la pertenencia del colectivo bereber a una particular comunidad y vinculando el pasado del grupo con el tiempo presente. El nacionalismo amazigh engendra un contradiscurso sobre el sistema político y las representaciones sociales en liza, siendo presentado como alternativa plausible a la ideología arabo-islamista oficial dominante en Marruecos, al tiempo que promueve un horizonte alternativo que incide en los valores como democracia, justicia, libertad y pluralidad, sin desatender la prosperidad de sus nacionales, víctimas del olvido y la marginalización del poder en liza. Como epifenómeno de la nación amazigh, el Hirak del Rif logra imbricar de forma harto congruente la identidad de la región, y su particular memoria histórica, con acuciantes demandas de orden político, económico y social, que incluyen la autodeterminación, a través de una amplia autonomía en el marco de un país auténticamente democrático.

*Aplicación de nuevas tecnologías de producción y conservación de la microalga marina *Tisochrysis lutea* para su uso en acuicultura*

ÁNGELA CORTINA BURGUEÑO

Director/es: Ana María Otero Casal

PD: Ciencias Mariñas, Tecnoloxía e Xestión

Data: 24/09/2021 - Semipresencial

Resumo:

Tisochrysis lutea es una microalga marina ampliamente utilizada en acuicultura por sus propiedades nutricionales. Sin embargo, sus condiciones de cultivo a gran escala no se han optimizado y no hay ningún producto disponible basado en esta microalga, por lo que es necesario mejorar la producción in situ y diseñar productos de elevada calidad que puedan sustituir la producción in situ. En el presente trabajo se estudió la posibilidad de mejorar la producción industrial controlando parámetros de cultivo como la temperatura, el medio y el sistema de cultivo a empleado. Igualmente, se estudió el efecto del tipo de centrifuga, la temperatura de conservación, la liofilización y tratamiento con atmósferas protectoras sobre la calidad de preparados de *T. lutea*.

 [Ir ao sumario](#)

Teses defendidas en setembro

Entropy in higher-curvature theories of gravity

ALEJANDRO VILAR LÓPEZ

Director/es: Jose Daniel Edelstein Glaubach

PD: Física Nuclear e de Partículas

Data: 24/09/2021 - Presencial

Resumo:

A presente tese estuda a noción de entropía gravitacional cando a acción da teoría presenta correccións de orde superior na curvatura en dous contextos diferentes. Por una banda, mediante a entropía dos buracos negros nunha familia de teorías que presenta invariancia baixo T-dualidade a nivel das solucións clásicas. O obxectivo nesta parte é precisamente estudar a interrelación entre a entropía e a Tdualidade, comprobando se estas transformacións deixan ou non invariantes as propiedades termodinámicas dos buracos negros. Por outra banda, estúdase tamén a entropía de entrelazamento holográfica cando aparecen termos de orde superior na curvatura. Logo de propoñer unha reescritura do correspondente funcional máis sinxela e práctica, probando a súa equivalencia coa versión previamente coñecida na literatura, obtéñense os funcionais para diversas teorías, e utilízanse para calcular os termos universais correspondentes a diferentes rexións na teoría de campos conforme (CFT) dual.

Factores de risco na aparición da dor: metaanálise e estudo de cohortes

JESÚS PREGO DOMÍNGUEZ

Director/es: El Bahi Takkouche Souilamas, Nicola Orsini

PD: Epidemioloxía e Saúde Pública

Data: 27/09/2021 - Presencial

Resumo:

A dor crónica representa un problema de Saúde Pública, con importantes repercusións na calidade de vida dos individuos e un enorme impacto económico e sanitario a nivel global. Non comezou a ser considerada coma unha entidade patolóxica por si mesma ata fai pouco máis dunha década, polo que o coñecemento fisiopatolóxico e a abordaxe clínica son aínda considerablemente limitados. Formulamos unha investigación destinada a estudar a relación entre os factores sociais (nivel socioeconómico, cargas familiares e cargas laborais) e a aparición e empeoramento da dor crónica. Na revisión sistemática e metaanálise que realizamos, os resultados mostran un maior risco de desenvolver dor crónica entre os individuos con nivel socioeconómico baixo e intermedio. Esta asociación é máis pronunciada entre os individuos de nivel socioeconómico baixo, e dáse en tódolos síndromes de dor crónica estudados. Ademais, tanto o nivel socioeconómico coma as cargas familiares e laborais están asociadas á aparición da dor crónica, unha relación na que o sexo actúa coma factor modificador deste efecto. Por último, o nivel socioeconómico alto aumenta o risco de que a dor empeore moderadamente, pasando de ser dor non crónica e localizada, a dor crónica e/ou extensa. En cambio, non ten influencia sobre un empeoramento grave da dor, que incorpore síntomas somáticos e sufrimento psicolóxico.

 [Ir ao sumario](#)

Teses defendidas en setembro

Radio-resistance in lung cancer: a molecular approach

ROBERTO GÓMEZ CASAL

Director/es: Vera V. Levina, Anxo Vidal Figueroa (titor)

PD: Medicina Molecular

Data: 27/09/2021 - Virtual

*Population genomics as a tool for management and conservation of brown trout (*Salmo trutta*) in the Iberian Peninsula*

ADRIÁN CASANOVA CHICLANA

Director/es: Manuel Vera Rodríguez, Paulino Martínez Portela, Jesús Ramón Aboal Viñas (titor)

PD: Medio Ambiente e Recursos Naturais

Data: 29/09/2021 - Semipresencial

Resumo:

Lung cancer represents one-quarter of the deaths caused by cancer. Despite the advances in treatments, chemo and radio-therapy remain the foundation of treatment for this disease, and the survival rate is still at 10%, mainly due to the recurrences after treatment. Tumors that re-emerge after a radiation treatment are usually radioresistant and challenging to treat. This research shows that lung cancer cells that have survived treatment with radiation therapy show characteristics of cancer stem cells and epithelial to mesenchymal transition. Moreover, radioresistant non-small cell lung cancer exhibited alterations of critical prosurvival signaling pathways, higher expression and activation of DNA repair genes, and altered expression of cytokines and receptors.

Resumo:

This doctoral thesis had two main strands: (1) A bioinformatic benchmark to evaluate the biological conclusion robustness drawn from diverse SNP panels derived from different building-loci pipelines. For this strand, a broad of five aquatic species representing different genomic and/or population structure scenarios was used. This strand was performed in a context in which, due to the irruption of new techniques as RAD-seq (Restriction site-associated DNA sequencing) for the library preparation and Next Generation DNA Sequencing (NGS), the volume of data generated has grown exponentially in the last decade, promoting the development of new bioinformatics tools to process it. On the other side, (2) a genomic approach was used for the first time on brown trout populations from the Iberian Peninsula, to evaluate genetic diversity levels, population structure, natural hybridization patterns, evaluation of population introgression with aquaculture individuals of the same species and the detection of candidate genomic regions under selection pressure. The information obtained will allow the improvement of current management and conservation strategies of wild brown trout genetic resources.

 [Ir ao sumario](#)

Teses defendidas en setembro

Bases genéticas del melanoma uveal: predisposición y pronóstico asociado a la variación genética

PAULA SILVA RODRÍGUEZ

Director/es: M. Lourdes Loidi Fernández de Troconi, Antonio Piñeiro Ces, Fernando Ignacio Domínguez Puente (titor)

PD: Medicina Molecular

Data: 30/09/2021 - Presencial

Resumo:

El melanoma uveal (MU), es el tumor intraocular primario más común en adul-tos. A pesar de los grandes avances en cuanto al tratamiento local, aproxima-damente un 50% de los pacientes desarrolla metástasis, fundamentalmente hepática. Generalmen-te, el MU se manifiesta como un tumor unilateral, aunque se han descrito casos de melanoma uveal bilateral primario (MUB) que sugieren la existencia de una posible predisposición genética. En la tesis se ha abordado el estudio de las bases genéticas del MU desde diferentes perspectivas. Se llevó a cabo una estrategia de secuenciación masiva para identificar posibles genes candidatos a explicar la susceptibilidad genética frente a MUB. Asimismo, tra-taron de establecerse grupos/subgrupos pronóstico asociados a la presencia de alteraciones cromosómicas y mutaciones somáticas a nivel tumoral.

Periodismo inmersivo con vídeo 360 grados: evolución, experiencia de usuario y producción de las radiotelevisiónes públicas europeas

SARA PÉREZ SELJO

Director/es: Xosé López García

PD: Comunicación e Información Contemporánea

Data: 30/09/2021 - Presencial

Resumo:

El periodismo inmersivo con vídeo 360 grados emergió a mediados de la década de 2010 en la esfera mediática internacional como una nueva forma de repre-sentar los acontecimientos y de aproximar la realidad al espectador. Esta inves-tigación estudia este fenómeno atendiendo a tres perspectivas: se examina el estado y las características de la producción de contenido en vídeo 360 grados en las radiotelevisiónes públicas europeas; se aborda el análisis de la evolución y del desarrollo de esta modalidad periodística, así como el valor que el formato de vídeo 360 grados aporta al relato de no ficción frente a otras formas del pe-riodismo convencional; y se analiza la experiencia del usuario en el reportaje inmersivo.

 [Ir ao sumario](#)

**«É preciso entender a tese como unha
ocasión única para facer algúns exercicios
que nos servirán mentres vivamos»**

Umberto Eco

nEDIUS

Editada por Escola de Doutoramento Internacional
da USC (EDIUS), Santiago de Compostela

Coordinación Miguel Túñez

Revisión lingüística Gisella Costas López
PD Estudos da Literatura e da Cultura

Copy Clara Castilla

Deseño **nudo**

Escola de Doutoramento Internacional (EDIUS)

881814360 / 14361
edius@usc.es

Casa dos Catedráticos. Av. das Ciencias, 6
15782 Santiago de Compostela