

Sumario | nº15 – Marzo 2022

**EDIUS** NOVAS

## Case unha tese defendida por día na USC en 2021

Defendéronse un total de 346 teses na Universidade de Santiago de Compostela

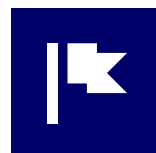


**OPINIÓN**

## Todas somos nós



## A organización do tempo *na etapa da tese*



**EDIUS** NOVAS

## A dirección da EDIUS revisa 11 programas de doutoramento



**EDIUS** NOVAS

## Cómo elaborar a cuberta e antecuberta da tese



**EDIUS**

## Aberto o prazo de matrícula anticipada en estudos de doutoramento *para o alumnado de países alleos ao EEES*



## Curso 'Ferramentas dixitais de apoio para desenvolver artigos científicos'



catro cousas

**ENTREVISTA**

Susana Torrente

«As patentes son unha recompensa polo esforzo de desenvolver unha invención e por contribuír aos avances tecnolóxicos que van favorecer á sociedade»



**ENTREVISTA**

Eduardo López Pereira

A Axencia para a Calidade do Sistema Universitario de Galicia expande a América Latina o sistema europeo de calidade da educación superior



**ENTREVISTA**

Elea Giménez Toledo

«Sen os libros académicos perderíanse bases importantísimas do pensamento crítico»



EDIUS NOVAS

## Case unha tese defendida por día na USC en 2021

Durante o pasado ano 2021, defendéronse un total de 346 teses na Universidade de Santiago de Compostela, practicamente unha por día.

Teses defendidas por xénero

Mulleres



Homes



Total

346

Trátase dunha cifra moi positiva tendo en conta que aumentou, aínda que moi timidamente, con respecto a 2019 (349), ano no que o ámbito académico aínda desfrutaba dunha normalidade total. En 2020, cando comezaron a notarse as consecuencias da pandemia pola Covid-19, o número de teses defendidas descendeu a 249, 105 menos que o ano pasado.

Dos 346 traballos defendidos en 2021, existiu bastante paridade entre os defendidos por homes e por mulleres. Concretamente, o 50,58% (175) foron teses feitas por homes, mentres que o restante 49,42% (171) foron realizadas por mulleres.

Se analizamos os datos por grandes áreas, destaca a de Ciencias da Saúde como a máis numerosa, representando o 34,7% (120 teses) do total das 346. Por orde descendente, as seguintes grandes áreas foron a de Ciencias Sociais e Xurídicas (22,8% con 79 teses), a Área de Ciencias (65 teses, o 18,8%), a de Artes e Humanidades (53 traballos, o 15,3%) e a Área de Enxeñaría e Arquitectura (o 8,3%, con 29 teses).

Xa estudando os datos por programas de doutoramento, cabe destacar que en 2021 defendéronse teses en 47 dos 57 programas que ten a USC. Os máis numerosos foron os de Investigación Clínica en Medicina (28) e o PD de Educación (22). En ambos os dous casos, as teses defendidas por mulleres foron lixeiramente superiores.

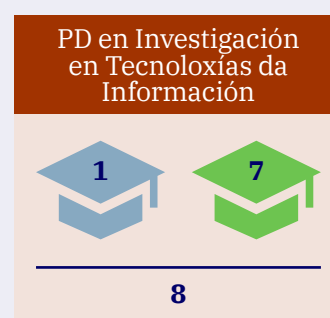
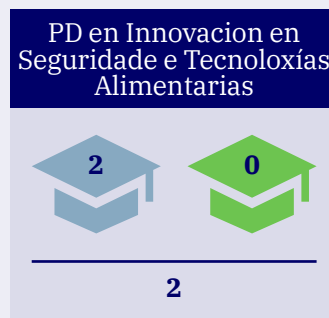
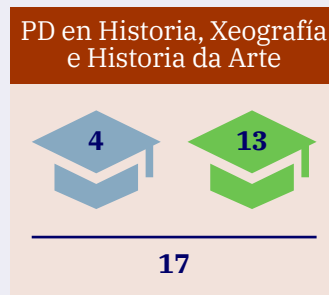
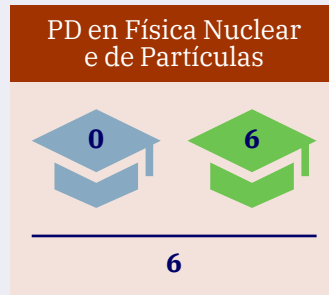
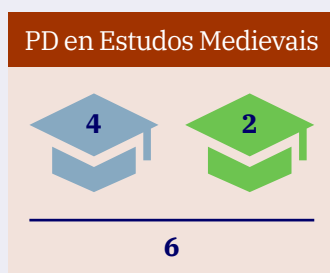
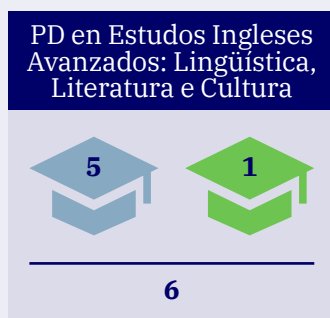
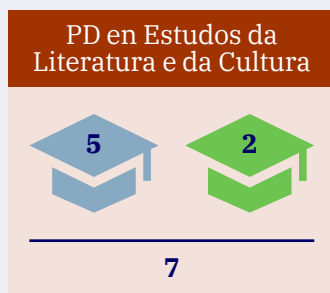
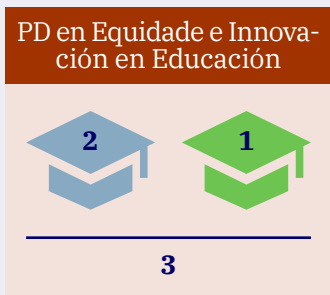
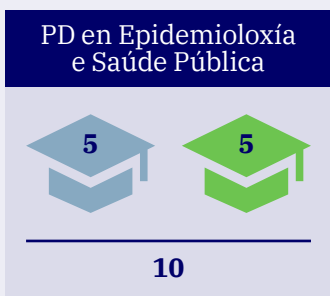
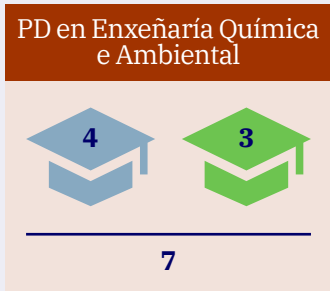
Ademais, en cinco programas de doutoramento da universidade compostelá houbo unicamente mulleres presentando traballos de investigación en 2021. Foron os programas de Ciencias da Visión; Ciencias Mariñas, Tecnoloxía e Xestión; Innovación en Seguridade e Tecnoloxías Alimentarias; Nanomedicina e o Programa de Doutoramento en Psicoloxía do Traballo e as Organizacións, Xurídica-Forense e do Consumidor e Usuario. Pola contra, en 4 dos programas só houbo doutorandos defendendo as teses. Trátase dos PD en Enerxías Renovables e Sustentabilidade Enerxética; Física Nuclear e de Partículas; Láser, Fotónica e Visión; e Lóxica e Filosofía da Ciencia.

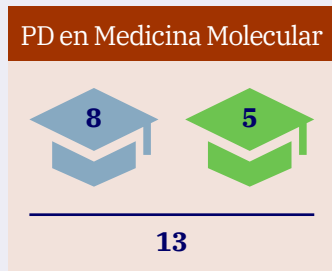
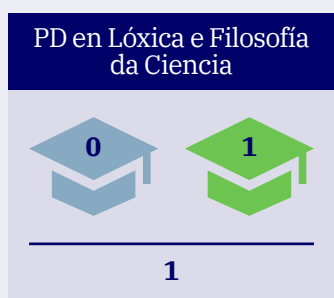
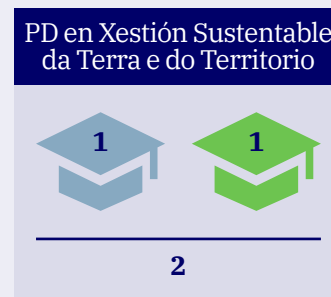
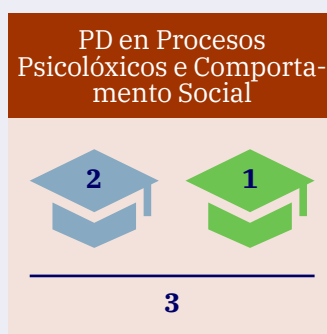
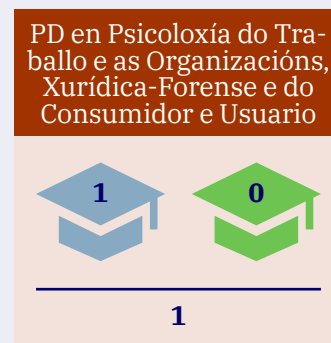
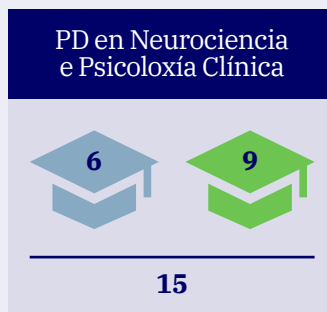
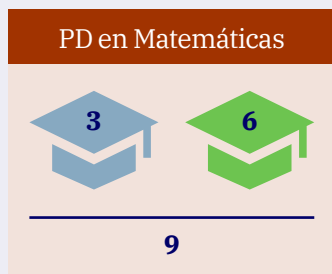
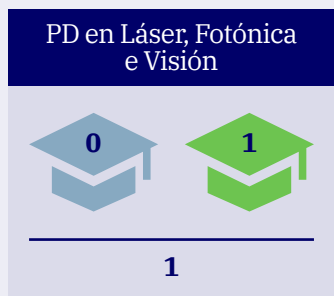
[↩ Ir ao sumario](#)

 **TESES 2021**

## Teses defendidas en 2021 por PD y xénero

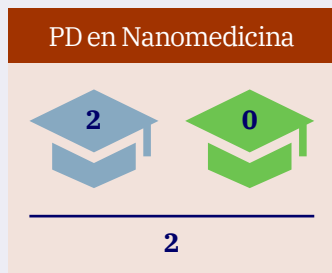






Teses 2021 por Gran Área e xénero

Área de Artes e Humanidades	24	29	53
Área de Ciencias	28	37	65
Área de Ciencias da Saúde	70	50	120
Área de Ciencias Sociais e Xurídicas	40	39	79
Área de Enxeñaría e Arquitectura	9	20	29
<hr/>			Total general: 346





nEDIUS

É hora de que traballemos  
pola visibilidade da muller,  
*hoxe e todos os días*

8M



**Pablo Taboada Antelo**

Director comisario  
da EDIUS

**«Unha data coma  
o 8 de marzo (8M)  
tería que deixar  
de ser un día de  
reivindicación  
e demanda de  
igualdade, para  
convertirse nun día  
de celebración e  
conmemoración»**

[↩ Ir ao sumario](#)

OPINIÓN

## Todas somos nós

É inconcebible que xa ben entrado o século XXI a igualdade de dereitos entre homes e mulleres, aínda que legalmente recollida dende hai décadas toda-vía non sexa unha realidade plena. Pero que podemos agardar se se repiten erros do pasado relativamente recente comezando novas guerras na porta da nosa casa...

Unha data coma o 8 de marzo (8M) tería que deixar de ser un día de reivindicación e demanda de igualdade, para convertirse nun día de celebración e conmemoración porque por fin se acadou ese ansiado obxectivo coa implicación de todos e todas no día a día e con políticas públicas que impliquen cambios legislativos, o desenvolvemento de novas medidas e a aplicación efectiva e real dos plans de igualdade desenvolto. Goberno e institucións teñen que ser entidades tractoras do cambio definitivo de paradigma que conte co apoio social e que sirvan de empuxe ao sector privado, sempre moito máis reacio e lento á hora de aplicar estes cambios polo suposto *impacto* na conta de resultados. É dicir, superar unha endémica falta de cultura empresarial e visión cortoplacista que permita adoptar e implementar canto antes as medidas precisas para facer desaparecer os desequilibrios entre xéneros.

Na carreira académica e científica encontrámonos tamén con evidentes desigualdades. O profesor Carlos Pajares, nun recente artigo en *El Correo Gallego*, poñía o foco na reducida presenza de mulleres en determinados tipos de estudos universitarios e en como as medidas postas en marcha para promover a presenza da muller na vida académica e científica unicamente eran efectivas “a medias” pois están servindo para visibilizalas actualmente en ámbitos onde son xa posiblemente maioría, pero sen corregir o problema fundamental da súa baixa presenza en aqueles onde tradicionalmente seguen sendo minoría.

Estes desequilibrios son cada vez máis acusados a medida que se avanza nos diferentes estadios dunha carreira académica e científica excesivamente longa, procelosa e chea de incertidumes. A vía habitual de acceso á carreira académica, isto é, por necesidades meramente docentes, aínda que potencialmente máis inmediata, dificulta a incorporación en áreas de coñecemen-

to excedentarias, mais unha parte delas teñen niveis de presenza feminina reducidas nas etapas de formación a nivel de grao, mestrado e doutoramento. E a denominada vía de entrada por traxectoria investigadora convértese nunha carreira de ultrafondo e obstáculos, cunha esixencia de méritos excesiva e para alén do razoable, suxeita aos vaivéns políticos do momento e aos intereses e necesidades puntuais das institucións/universidades. Isto choca frontalmente en moitísimas ocasións cos intereses e necesidades persoais e familiares, onde é a muller quen asume, na inmensa maioría das ocasións, os roles de criadora, educadora e xestora da familia.

O feito plausible é a progresiva e máis acusada diferenza que persiste entre homes e mulleres a medida que se ascende no mundo académico e científico. Polo tanto, se sumamos ambos factores, nos estudos/áreas pouco atractivas/ilusionantes para a muller e cunha estrutura da carreira académico-científica complexa, longa e incerta é fácil chegar a situacións como as que se presentan no meu propio departamento (Física de Partículas) no que dos 42 profesores permanentes, unicamente 6 son mulleres. E non é o único con este panorama.

¿Que facer para revertir situacións como estas? A nivel institucional, clarificar a estrutura, pasos e horizontes temporais da carreira académica e científica dunha maneira clara e precisa e fomentar medidas de acción positiva que potencien a incorporación feminina naquelas áreas onde a súa presenza sexa máis escasa en todos os niveis dende a formación universitaria básica até os postos de xestión directiva, que permitan eliminar espazos que parecen reservados ao persoal masculino. Por outra banda, avanzar con máis decisión nas medidas de flexibilidade horaria, teletraballo, permisos laborais por maternidade/paternidade e coidado de descendentes para unha mellor conciliación entre a vida familiar e laboral e, sobre todo, fomentar a educación e formación para romper os estereotipos e convencións sociais anómalas. A nivel particular, nós mesmos cos nosos actos e decisións diarias podemos colaborar dunha maneira decisiva e proactiva para facer visibles e enmendar as pequenas ou grandes inxustizas que, con total seguridade, se dan no noso entorno máis próximo.

Por unha igualdade plena, todas somos nós.

**Pablo Taboada Antelo**  
Director comisario da EDIUS

*«Nós mesmos  
cos nosos actos e  
decisións diarias  
podemos colaborar  
dunha maneira  
decisiva e proactiva  
para facer visibles  
e enmendar as  
pequenas ou  
grandes inxustizas  
que, con total  
seguridade, se dan  
no noso entorno  
máis próximo»*



EDIUS NOVAS

## Como elaborar a cuberta e antecuberta da tese

Toda tese estará estruturada, como mínimo, nos seguintes apartados esenciais: resumo, introdución, obxectivos, metodoloxía, resultados, conclusións e bibliografía, que deberán reflectirse no índice da tese.

Dispoñemos dun formato estandarizado de uso obrigatorio para maquetar a cuberta, portada e tres primeiras páxinas interiores das teses.

Para presentar a **versión en PDF** en tamaño A4 (desprotexida e sen sinaturas) o doutorando ou doutoranda precisará ir cumprimentando unha serie de datos:

En primeiro lugar, pódese acceder a unha ligazón para xerar unha **cuberta** e antecuberta dixital. Este documento ten que incluír o idioma da tese (galego, castelán ou inglés), o nome completo do/a autor/a, o nome completo do/a titor/a, quen é o/a director/a, que tipo de tese é (con ou sen reprodución de publicación). Un segundo paso, consistirá en incluír o título da tese, así como un resumo de non máis de 12 liñas. A continuación, poderá elixir a banda de color por afinidade da temática da tese e deberá indicar o programa de doutoramento. A continuación, xérase automaticamente o documento para imprimir ou ben para descargar no ordenador.

Tamén existe un modelo en formato Word para cubrir os datos da portada. Podes descargalo pinchando [aquí](#).

Para presentar a **versión impresa** (coas sinaturas correspondentes) é preciso que a cuberta e antecuberta teñan un formato coas seguintes medidas: 17x24 centímetros. Os interesados e interesadas poden acceder a esta [ligazón](#) para ir cubrindo os datos, que son os mesmos que os da versión en PDF. Nesta ligazón xa se pode xerar automaticamente o documento para imprimir.

A redución ao formato 17x24 cm (redución do 80%) terán que realizala na imprenta á que se leve o PDF da tese de doutoramento. No caso de títulos da tese superiores ao espazo dispoñible no modelo de cuberta, o alumnado poderá reducir o tamaño da letra e axustar o grosor do lombo da tese.

 [Ir ao sumario](#)

EDIUS

Aberto o prazo de matrícula  
anticipada en estudos de  
doutoramento *para o alumnado  
de países alleos ao EEES*

A Universidade de Santiago de Compostela (USC), un ano máis, fai unha convocatoria de matrícula anticipada, de carácter especial e restrinxida para o alumnado alleo ao Espazo Europeo de Educación Superior (EEES). A finalidade desta convocatoria é que estes estudantes poidan ter unha admisión e matrícula con tempo suficiente para poder obter os permisos necesarios no seu país antes de iniciar o curso académico en España. Esta convocatoria permanecerá aberta desde o venres 4 de marzo até o luns 18 de abril.

No caso do doutoramento, a admisión tramitarase por orde de solicitude até cubrir as prazas ofertadas entre as persoas que reúnan os requisitos esixidos no programa e deberá realizarse por medios electrónicos a través da Secretaría Virtual neste enderezo [web](#). Os solicitantes que non puidesen matricularse a través desta convocatoria por estar cubertas as prazas poderán solicitar de novo unha praza na convocatoria xeral de admisión nos estudos de doutoramento para o curso 2022/23.

1

## ÁMBITO DE APLICACIÓN

- Poderán acceder ás ensinanzas de doutoramento oficial da USC para iniciar os estudos no vindeiro curso 2022/23 os titulados de sistemas educativos alleos ao Espazo Europeo de Educación Superior que teñan un título homologado a un título universitario oficial español ou a outro expedido por unha institución de educación superior pertencente a outro estado membro do EEES ou un título declarado equivalente polo Ministerio de Educación. Este título ten que facultar en ambos casos para o acceso aos estudos de doutoramento.
- Tamén poderán acceder os titulados de sistemas educativos alleos ao Espazo Europeo de Educación Superior sen a necesidade de homologar o seu título, previa comprobación pola Universidade de que o título acredita un nivel de formación equivalente aos correspondentes títulos universitarios oficiais españois e que faculta no país expedidor para acceder ás ensinanzas de doutoramento. O acceso por esta vía non implica, en ningún caso, a homologación do título previo da persoa interesada ou o seu recoñecemento a outros efectos que para o estudo das ensinanzas do doutoramento.
- Quedan excluídos desta convocatoria os estudantes que teñan residencia en España e os que estean ou tiveran estado matriculados en calquera titulación das tres universidades galegas. Tamén quedan fóra os estudantes procedentes de sistemas educativos do EEES. Estes estudantes poderán solicitar a admisión no seu caso pola cota xeral.

1

## ÁMBITO DE APLICACIÓN

- Os estudos que dan acceso aos estudos de doutoramento conforme á normativa vixente (Real decreto 99/2011, do 28 de xaneiro , polo que se regulan as ensinanzas oficiais de doutoramento) detállanse no ANEXO II desta convocatoria.
- Os estudantes incluídos no ámbito de aplicación desta convocatoria poderán solicitar a admisión nos programas de doutoramento que figuran no ANEXO I, sempre que os seus estudos se atopen entre os que dan acceso ao programa concreto no que desexen matricularse.

2

## PRAZAS

- Os programas de doutoramento nos que se pode solicitar a admisión e o número de prazas ofertadas nesta convocatoria anticipada para cada un son os que figuran no ANEXO I.
- A admisión tramitarase por orde de solicitude até cubrir as prazas ofertadas entre os que reúnan os requisitos esixidos no programa.
- Os solicitantes que non puidesen matricularse a través desta convocatoria por estar cubertas as prazas, poderán solicitar de novo unha praza na convocatoria xeral de admisión nos estudos de doutoramento para o curso 2022/23.

3

## SOLICITUDE DE ADMISIÓN

- A solicitude de admisión poderá presentarse desde o día 4 de marzo até o 18 de abril de 2022 e deberá realizarse por medios electrónicos a través da Secretaría Virtual neste [endereço](#). Os datos solicitados deberán ser cubertos en galego ou castelán.

3

## SOLICITUDE DE ADMISIÓN

- Xunto coa solicitude, os estudantes deberán achegar a seguinte documentación:
  - Copia do pasaporte, NIE ou DNI.
  - Acreditación da súa residencia no estranxeiro, no caso de que o solicitante teña nacionalidade española.
  - Copia dos títulos que dan acceso ao doutoramento.
  - Certificacións académicas das titulacións que dan acceso ao doutoramento.
  - Documentación adicional específica do programa no que desexa matricularse.
- Na solicitude, ademais dos datos persoais e académicos requiridos, os solicitantes deberán incluír un enderezo de correo electrónico, así como un teléfono de contacto para a recepción de calquera comunicación por vía SMS. De non ser posible a comunicación por estes medios, as notificacións faranse a través do taboleiro de anuncios da **Sede Electrónica** da USC.
- A tramitación das solicitudes, consistente na verificación dos datos, especificamente os estudos de acceso, así como o control e cómputo de prazas, corresponde ao Servizo de Xestión Académica (SXA). Unha vez realizadas as comprobacións iniciais, o SXA solicitará informe á Comisión Académica do programa sobre a admisión do solicitante e notificará ao interesado ou interesada o que proceda.
- A resolución de admisión incluírá a data límite para matricularse, así como:
  - a. A cantidade que o estudante debe aboar no prazo fixado e que terá a consideración de prezo da xestión de reserva da praza e que, en caso de formalizar matrícula definitiva, destinarase ao pago dos prezos públicos fixados pola Comunidade Autónoma para o curso 2022/23. O importe da xestión de reserva da praza será de 200 euros. Non procederá a súa devolución no caso de anulación de matrícula por calquera motivo, incluída a denegación da equivalencia de estudos, tampouco se devolverá no caso de que o alumno ou alumna non formalice a matrícula definitiva.
  - b. A necesidade de tramitar a equivalencia do título de acceso, no seu caso, e a forma de facelo, especificando os documentos que se requiren e os requisitos.
  - c. No seu caso, a necesidade de superación dos complementos de formación de forma previa ou simultánea á matrícula en tutela académica no programa, e a advertencia sobre o prazo máximo de tres semestres consecutivos para superalos.

3

### SOLICITUDE DE ADMISIÓN

- d. Información sobre o prezo total estimado por curso dos estudos que pretende cursar, así como as modalidades de pago ás que se poida acoller.
  - e. A necesidade de contratación dun seguro, de non telo feito antes.
  - f. Calendario académico previsto, número de créditos a matricular e toda a información relevante acerca dos estudos que se considere necesaria.
- Todas as comunicacións relacionadas coa solicitude redactaranse nunha das linguas oficiais e, no posible, incluírase a súa tradución oficial ao Inglés.
  - Contra a resolución de non admisión o alumnado poderá presentar unha reclamación ante o reitor no prazo de 7 días naturais desde a notificación da mesma. As reclamacións serán enviadas ás Comisións Académicas correspondentes para que emitan informe nun prazo máximo de 10 días hábiles.

4

### MATRÍCULA

- Recibida a carta de admisión, o estudante deberá matricularse dentro do prazo fixado na resolución facendo efectivo o pago dos prezos que figuran na mesma. O estudante que non o faga perderá o seu dereito sobre a praza adxudicada.
- O alumnado inscrito poderá anular a matrícula formalizada nos termos e condicións establecidos pola convocatoria xeral de matrícula, sen dereito á devolución do prezo da xestión de reserva da praza.

5

## EQUIVALENCIA DE ESTUDOS

- A admisión e matrícula terán carácter provisional, condicionadas á concesión da equivalencia da titulación de acceso, de conformidade co disposto no artigo 6.2.d do Real decreto 99/2011, así como ao cumprimento dos requisitos que se establezan para cada programa de doutoramento.
- Para o recoñecemento da equivalencia deberán presentar antes de que finalice o prazo ordinario de matrícula a correspondente solicitude no Servizo de Xestión Académica, xunto cos documentos académicos debidamente legalizados e traducidos e, no seu caso, os documentos orixinais pertinentes que acrediten o cumprimento dos requisitos específicos.
- A resolución desestimatoria da equivalencia de estudos estranxeiros cursados para o ingreso nos estudos de doutoramento suporá a anulación de todos os actos que se derivan da admisión e matrícula. Tamén procederá a anulación cando non se acredite o cumprimento dos requisitos específicos establecidos para a admisión no programa de doutoramento concreto.



**EDIUS** **NOVAS**

## A dirección da EDIUS revisa 11 programas de doutoramento

A dirección da EDIUS reuniuse o pasado 3 de marzo para considerar varios temas de interese e relevancia para a institución académica.

Un dos asuntos tratados foron as declaracións de intencións para modificar 11 programas de doutoramento, derivados de algúns requirimentos da Axencia para a Calidade do Sistema Universitario de Galicia (ACSUG) no proceso de acreditación. Ademais, a dirección da Escola de Doutoramento da USC debateu sobre a declaración de intencións para a implantación dun novo programa nesta universidade.

Outro dos temas tratados foi a modificación do modelo de memoria para realizar os trámites anteriores, co obxecto de simplificar o traballo aos programas e consensuar os campos necesarios que deberán ser incluídos para a súa posterior publicación nas páxinas web de oferta de programas.

A dirección da EDIUS tamén falou sobre os criterios para a agrupación da concesión de premios na próxima convocatoria de Premios Extraordinarios de Doutoramento. Tamén se trataron as especificidades de cada área nas Comisións Sectoriais. Ademais, foron abordados os criterios de reparto de axudas económicas aos diferentes programas de doutoramento.



[↩ Ir ao sumario](#)



---

## A organización do tempo *na etapa* *da tese*

---

Elaborar unha tese de doutoramento é un paso moi importante non só na carreira profesional, senón tamén na persoal. O feito de dispoñer dun tempo concreto para realizar a investigación -xeralmente entre 3 e 4 anos- require dunha organización efectiva para poder alcanzar con éxito o tan desexado título. **Falamos con varios doutorandos e doutorandas para que explicasen de primeira man como organizan e establecen os horarios de traballo e de descanso nesta importante etapa.**

## A organización do tempo *na etapa da tese*



### **EDUARDO ENTRENA BARBERO | PD en Enxeñaría Química e Ambiental**

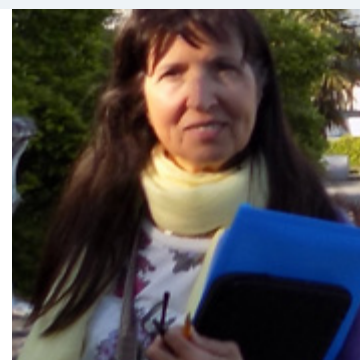
Teño un horario de traballo establecido de luns a xoves de 9 da mañá a 18 da tarde, mentres que o venres unicamente traballo en horario de mañá (até as 14h). A media mañá acostumo facer un descanso breve, dunha media hora, para almorzar (empezo ás 11:30h), mentres que para xantar volvo á casa a iso das 14 da tarde, regresando á universidade en torno ás 15:30h para finalizar a miña xornada de maneira ininterrompida.

Non obstante, cando teño que realizar algún informe con data límite de entrega normalmente necesito facer horas extras, dedicando tempo para iso durante as mañás das fins de semana. Sen embargo, para evitar que isto ocorra emprego o *software Trello* para xestionar dunha maneira eficiente o meu tempo de traballo dispoñible. Esta ferramenta baséase en colocar sobre 3 columnas, denominadas como “Para facer, Facendo e Feito”, unha serie de tarefas a modo de pósit que me posibilita levar en todo momento un control exhaustivo sobre todos aqueles asuntos que teña aínda no tinteiro, o estado das diferentes tarefas que estea realizando, así como os traballos xa finalizados.

### **MARÍA TERESA ACUÑA GONZÁLEZ | PD en Protección do Patrimonio Cultural**

No meu caso, para preparar a tese de doutoramento teño un horario de mañá e de tarde, de luns a venres. Vai de 10:30 h a 12:00 h, fago un descanso de 15 minutos, e completo a mañá de 12:15 a 13:45 horas. Xa pola tarde, o horario é de 16:30 a 18:00 horas, cun descanso de 30 minutos. Continuo de 18:30 a 19:30 h.

A verdade é que algunhas veces, por circunstancias que xorden, teño que incumprir ou modificar este horario, pero, normalmente, procuro seguilo.



## A organización do tempo *na etapa da tese*

### **JORGE CONDE MIGUELEZ | PD en Educación**

A organización de tempos de descanso e de traballo, no meu caso, están condicionadas polo contrato de docencia parcial que teño, a defensa en breve da miña tese de doutoramento e diversos asuntos familiares que inclúen a atención ao meu fillo de 11 anos e a unha familiar que está ao meu cargo que ten Alzheimer.

O traballo organizoo mediante a axenda que teño no ordenador persoal, onde vou engadindo notas, citas e tarefas. Normalmente, traballo polas mañás no meu estudo e, pola noite, cando teño máis silencio, na casa. Os xoves podoo traballar mañá e tarde. As fins de semana procuro descansar. Os sábados enteiros, aínda que ultimamente non o consigo. Os domingos descanso pola mañá e pola tarde e xa pola noite preparo a axenda.



### **CLARA LAGO CAAMAÑO | PD en Lingüística**

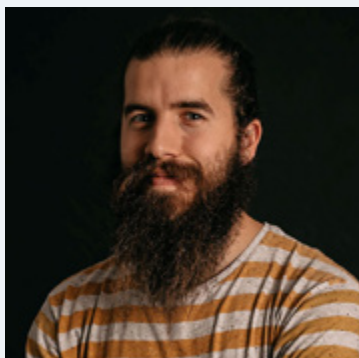
Cando comecei a dedicarme ao doutoramento a tempo completo custoume moito organizarme. Era un proxecto enorme, dedicáballe demasiadas horas e estaba sempre cansada. Sentía como se estivese na semana de exames do grao, pero durante meses.

Agora lévooo mellor, pois sei que horas son máis eficiente e, cando se pode, organizo as cousas que teño que facer en función diso. Tamén intento fixar obxectivos pequenos e non frustrarme cando o tempo que me levan as tarefas é moito maior do que estimaba.

Ademais, procuro non traballar na tese nas fins de semana (a non ser que sexa imprescindible) e planificar actividades que me gustan a longo prazo.

Creo que falar con outras compañeiras que están na mesma situación axuda, pero para min tamén é moi importante coidar as relacións coas persoas de fóra do mundo académico. A parte máis difícil creo que é non estar segura de se o ritmo de traballo é suficiente, mais, agora mesmo, descansar suficiente está facendo que goce a medida que vai avanzando a miña investigación.

**A organización do tempo *na etapa da tese***



**RUBÉN ACUÑA FERNÁNDEZ | PD en Filosofía**

Fago o doutoramento a tempo parcial ao tempo que traballo. O meu horario laboral permíteme librar a maior parte das mañás, polo que, principalmente, ese é o tempo que lle dedico á tese.

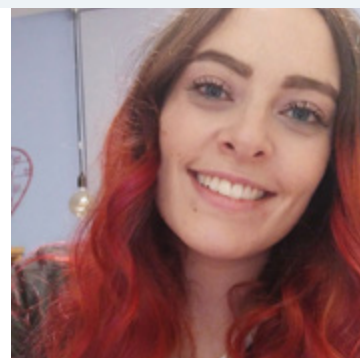
Non son a persoa máis constante ou organizada do mundo, cústame pouco poñerme a outras cousas menos “importantes” pero máis “urxentes” (coa conseguente inquietude de que “Uff, hoxe non avancei nada...”), así que preciso estratexias para me obrigar a min mesmo a centrarme. O que mellor me funciona é ter a biblioteca como oficina de estudos. Marco os horarios de entrada e saída (incluíndo algún café polo medio, por suposto) e intento aproveitar ao máximo o tempo que paso aí. Procuo respectar os horarios de biblioteca (“Estás libre a esta hora?” Se estou coa tese, a resposta é “non, non estou libre”). Nunca levo unha soa tarefa para facer, senón dúas distintas polo menos, para poder cambiar entre unha e outra se estou saturado.

Se me vén á cabeza algún tema alleo que debería atender, apúntoo para non esquecerlo e dedicarlle atención máis tarde. Uso sempre as Apps de Calendario e Tarefas de Google, que recomendo encarecidamente, sobre todo a quen non teña costume de usar axenda en papel.

**ROSARIO ANTÓN ACHA | PD en Protección do Patrimonio Cultural**

Desde logo, facer unha investigación é un traballo moi esixente e demandante. O meu método de organización non funciona tanto en tempos, senón en metas. Todas as semanas expoño unha serie de obxectivos, relacionados coa actualización da bibliografía que xa teño, as saídas de campo ou os módulos de formación. A partir de aí, administro o meu tempo de traballo, o lecer e o resto das miñas obrigacións, asegurándome de que o tempo que emprego en cada cousa supón a miña atención plena niso.

Tamén teño en conta esa flexibilidade en tanto que podoo expor novos obxectivos, a maiores, se realicei os primeiros e sigo concentrada na tarefa, ou para liquidar situacións de última hora, sobrevividas. Creo que esta é unha forma de optimizar os meus esforzos e obter bos resultados. Supón moito traballo diario, pero ao final, facéndome consciente deses pequenos pasos, retroalimentoo a motivación para seguir traballando na miña investigación.



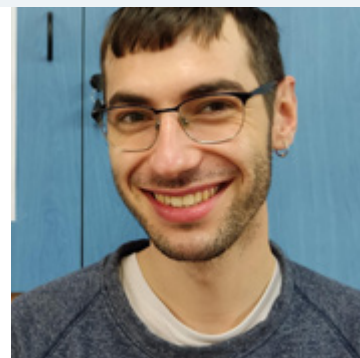
## A organización do tempo *na etapa da tese*

### **DIEGO BOLÓN RODRÍGUEZ | PD en Estatística e Investigación Operativa**

Eu intento que o meu horario de traballo coincida o máximo posible co que vén no meu contrato. Como contratado a través das axudas FPU, teño unha xornada laboral de 35 horas semanais, de 10:00 a 14:00 pola mañá e de 16:00 a 19:00 pola tarde. Trato de respectar esta xornada e evito traballar fóra de horario, en fins de semana ou en festivos.

A razón é que creo que é importante ter ben definidos e separados os momentos de traballo dos de ocio. Sen esta separación acabas non traballando nunca a pleno rendemento nin descansando o suficiente, o que se traduce nunha baixa produtividade. Isto foi algo que sufrín moito durante o confinamento do 2020, así que intento a toda costa que non se repita.

Esta é a teoría, claro. Despois na práctica si que flexibilizo algo os meus horarios e, ás veces, teño que traballar un pouco en festivos e fins de semana, pero non é moi común. Ademais, non creo que a miña experiencia sexa moi relevante. Só levo un ano no doutoramento e aínda non tiven docencia, que teño entendido que é unha das cousas que máis tempo come. Empezo coas clases este semestre, polo que quizais dentro de pouco teña que traballar máis horas ou en festivos. Veremos se me dou organizado ben.

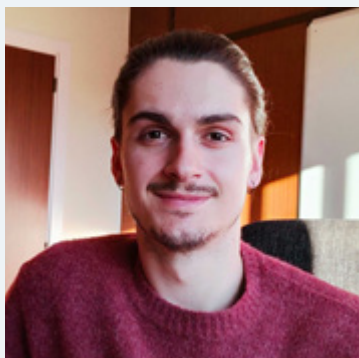


### **MARÍA CURROS ESPÍÑO | Programa de Doutoramento en Marketing Político, Actores e Institucións nas Sociedades Contemporáneas**

Eu estou cursando actualmente o meu terceiro ano de doutoramento. O primeiro ano foi o máis caótico con respecto a horarios, pero actualmente acostumo a ir á miña facultade polas mañás (xeralmente de 10 da mañá até as 14 horas) e dedicar aí o tempo á miña tese ou aos traballos/proxectos correspondentes ao meu grupo de investigación.

Polas tarde repártome entre traballo de tese e descanso, para min é moi importante ter un tempo para poder despexar a cabeza, xeralmente facendo deporte ou dando un paseo. A realización da tese doutoral é un traballo moi esixente, polo que é conveniente dedicarlle bastante tempo pero sen esquecerse dos tempos de descanso.

**A organización do tempo *na etapa da tese***



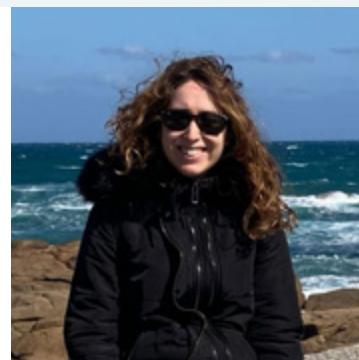
**PABLO ALONSO FERNÁNDEZ | PD en Análise Económica e Estratexia Empresarial**

No meu caso, ademais de estudante de doutoramento, este curso son profesor no departamento de Economía Cuantitativa da USC. Anteriormente, tiven outros traballos, polo que a maior parte do tempo compaxinei a actividade laboral e os estudos de doutoramento. No día a día, trato de reservar sempre un tempo para desconectar, aínda que non teño un horario laboral fixo e iso fai que non sempre o consiga. Aínda así, trato de ser estrito á hora de establecer algúns momentos durante a semana para dedicar ao ocio e ao deporte, evitando sumar máis de 8 ou 9 horas no día entre o traballo e os estudos. Tamén intento descansar da tese polo menos un día completo á semana, pois penso que é fundamental para non acabar “queimado”.

Por outra banda, moitas veces xúntanse tarefas como cursos, revisións de traballos ou congresos e xornadas, polo que hai épocas nas que me resulta case imposible respectar todo o anterior. Por iso, despois destes picos de traballo sempre dedico uns días ás partes que resultan mentalmente menos esixentes da tese. Ademais, intento aproveitar os períodos de vacacións laborais para facer un pequeno descanso da tese, ou polo menos para reducir a intensidade do traballo.

**SARA MOURE LÓPEZ | PD en Historia, Xeografía e Historia da Arte**

A resposta sincera sería como malamente pode. Se ben trato de cumprir a hora de inicio de traballo prevista, non ocorre o mesmo coa hora de fin e isto ten serias repercusións no tempo de descanso. A acumulación de tarefas e o feito de que non sempre se rematan nos tempos establecidos levan a reducir horas de descanso para cumprir con todas as obrigas. É certo que debo facer unha crítica persoal e intentar organizarme mellor, algo que sempre figura nos meus propósitos. Pero tamén é verdade que o feito de que outros e outras estudantes de doutoramento se poidan sentir identificadas con estas palabras evidencia que existe un problema con este tema. Estamos acostumadas a aceptar, con certa frustración, que na xornada laboral de 7h –propia dos contratos predoutorais, por exemplo– é imposible chegar a todo ao que supostamente debemos chegar. O ritmo de produtividade que se esixe para acadar uns resultados óptimos que permitan continuar a carreira investigadora é moi elevado e, moitas veces, se se acada, é a cambio de renunciar a algo moi valioso e que temos que tratar de defender: o noso tempo de lecer.



## A organización do tempo *na etapa da tese*

### **JOSÉ LUÍS CORREIA FONSECA | PD en Desenvolvemento Rexional e Integración Económica**

Nesta fase da miña vida, a organización é fundamental para conseguir traballar en todos os meus proxectos. Son xestor de proxectos TIC nunha axencia pública e traballo moito desde a casa. Mesmo antes da pandemia, o meu traballo estaba dividido entre a casa e o traballo presencial. Agora, coa pandemia, o 90% do meu traballo pasou a ser feito en teletraballo.

Ademais do meu traballo como xestor, este mes comecei a ensinar no Ensino Superior. Son poucas horas de ensino, sen embargo teño que ter tempo para preparar as aulas. Tento traballar, polo menos, dous días por semana no meu traballo de investigación. Eses días son definidos, semanalmente, no meu calendario. Raramente traballo despois das 22:30 horas. Evito a sobrecarga para non sentirme cansado ao día seguinte.

Para conseguir traballar sen interrupcións conto co apoio familiar, especialmente, co da miña muller. Este apoio é fundamental cando temos fillos e unha casa para xestionar. Nos días nos que estou a traballar no doutoramento, a miña esposa ocúpase dos nosos fillos e das tarefas domésticas. Neste momento, porque teño o traballo adicional do ensino, tento reservar unha mañá da fin de semana para traballar naquilo no que estou máis atrasado ou no que durante a semana non conseguín ter o rendemento esperado.



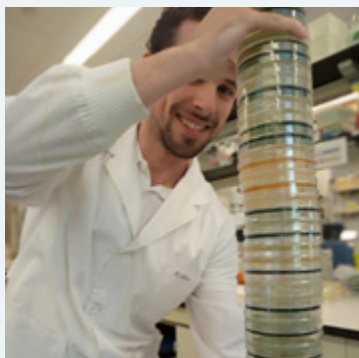
### **CLAUDIA GONZÁLEZ LÓPEZ | PD en Equidade e Innovación en Educación**

Organizarse e establecer horarios cando a tese é o teu “outro traballo” resulta complicado. No meu caso, decidín aventurarme a realizala cando levaba 12 anos desempeñando o meu labor profesional como enfermeira. Foi precisamente a busca de respostas a preguntas que me xurdían na práctica as que me motivaron a matricularme no programa de doutoramento.

O meu interese pola docencia universitaria e o estímulo por aportar coñecemento no meu ámbito son o incentivo para acadar esta meta. Pero, tras un ano e medio no proceso, podo afirmar que non dedicarse exclusivamente á tese, como resultará obvio, é un impedimento para organizarse. O descanso do traballo é o tempo para o doutoramento. Polo que eu convivo coa sensación de non telo, pero é iso, unha sensación. Fas o que podes co que tes, sempre terminas por atopar ocos para ocuparte da tese e para desfrutar do teu tempo (se cho permites).

Pregúntaste se é suficiente, se a estás priorizando, se verdadeiramente estás avanzando. Convives coa incerteza e confías en que a dedicación, flutuante, forma parte do curso normal dun proceso persoal que, aínda que con desgustos, ten que pagar a pena.

## A organización do tempo *na etapa da tese*



### **RUBÉN BARCIA CRUZ | PD en Avances en Bioloxía Microbiana e Parasitaria**

Organizar os horarios de traballo durante a tese é fundamental por varios motivos. Primeiro, para obter resultados. Tendo en conta que moitos experimentos saen mal, xerarquizalos é crucial para non bloquearse e avanzar. Segundo, para chegar a todas as fronteiras: experimentos, documentación, bibliografía... E terceiro, para que o traballo non te absorba, xa que se te deixas levar, corres o risco de entrar nun bucle moi prexudicial (non coñezo ningún director de tese que anime aos seus doutorandos a irse á casa).

Para planificarme, escribir unha lista de tarefas para o día seguinte resúltame de gran utilidade. Empezo ás 9:00 e procuro non acabar máis tarde das 19:00, con algo menos dunha hora para comer. Consello: que non ser fumador non che quite de saír 5 minutos de cando en vez a tomar o aire.

Ao acabar, desconecto facilmente, aínda que por inercia sempre miro o correo un par de veces máis. E sempre hai algo! Ao estar rematando a tese, as fins de semana acostumo a pasar polo laboratorio a mirar resultados ou avanzar protocolos en marcha, pero en horario libre. Aínda así, sempre encontro un momento de actividade física, cultural ou social cada día, algo imprescindible para sentirse ben cun mesmo.

### **SERGIO VILA TOJO | PD en Procesos Psicolóxicos e Comportamento Social**

O doutoramento é unha parte central na nosa vida sendo habitual que a tese estea presente de forma constante no noso pensamento. Por iso, a resposta a esta pregunta non é sinxela. O importante non é tanto establecer horarios, senón que o descanso sexa real. Facer outras cousas non significa descansar se a tese segue activa en segundo plano. Isto acentúase nos meses finais, onde actualmente me atopo.

No meu caso, axudoume seguir unha determinada disciplina. En primeiro lugar, pensar que o descanso é unha parte esencial para acadar o obxectivo. Isto contrarresta o sentimento de culpabilidade que aparece ao realizar actividades distintas á tese. En segundo lugar, buscar actividades que produzan unha redución considerable do estrés e a ansiedade como, por exemplo, o exercicio aeróbico. Seino, a min tamén me custa facer exercicio, pero prometo que a recompensa é alta. Descánsase mellor e escríbese mellor.

En terceiro lugar, non obsesionarse cun baixo rendemento. Non importa canto se avance, o importante é avanzar. Haberá subidas, baixadas e momentos nos que non se perciba un final. Por iso é importante lembrar constantemente aquilo de que nunca choveu que non escampara.





## A organización do tempo *na etapa da tese*

### **TANIA CAAMAÑO LIÑARES | PD en Equidade e Innovación en Educación**

Teño a sorte de ser bolsreira predoutoral, ese pequeno grupo de afortunadas/os que podemos dispoñer dun contrato laboral que sustenta a nosa propia investigación. Dedicación a tempo completo: de luns a venres de 10:00 a 14:00 e de 16:00 a 19:00 horas, ou esa é a teoría.

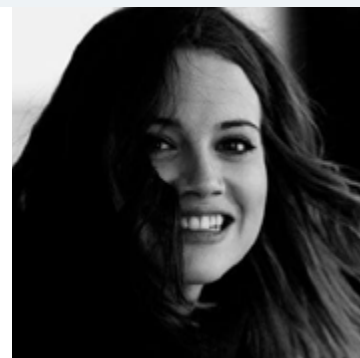
A realidade é que tiven a casuística de comezar esta etapa como doutoranda en plena pandemia da Covid-19. O primeiro ano non cheguei a pisar a facultade e, no meu caso, nunca estudara nela. Non ter un espazo de traballo común, non coñecer a ninguén (salvando @s titor@s), sumado a xa difícil tarefa de auto xestionarse, complicou estes inicios.

Percorremos o sistema educativo guiadas por mestres, mestras e plans de estudos marcados dende o inicio do curso, que son dificilmente modificables. Así mesmo, estamos acostumadas/os a planear as metas a curto prazo: entregas de traballos, exames ou superación de materias. Como moito, un par de meses vista.

Chegar de súpeto á autoxestión con éxito é case imposible, ou polo menos para min: un perfeccionismo case obsesivo, dificultade para adiar tarefas, xestión a longo prazo, individualismo e soidade, o síndrome da impostora e querer mostrar a miña valía, fan que a frase “tempo completo” sexa máis literal do que a miña saúde mental soporta.

Non hai fins de semana, non hai vacacións, non hai descanso. Non hai saúde.

Ser doutoranda implica aprender non só a investigar, non só a autoformarse, nin tampouco só a organizarse en canto a tempos, espazos e metas. Implica afrontar un camiño contigo mesma, e lidar coas túas propias expectativas. Implica investigarse e coñecerse, permitirse e asumir que, tratándose dunha carreira de fondo o importante é o ritmo e non a velocidade.





 **catro  
cousas**

# Que botas en falta?

Como mellorar a oferta  
do doutoramento

[Responder pregunta](#)





Os resultados:

## Quero...

Que necesito para acabar a miña tese?

(Os resultados non son representativos porque a participación na enquisa foi reducida)

- Pudiera compaginar mi trabajo con la investigación. Muchas veces desde la universidad se ofrecen actividades donde esta posibilidad no se contempla.
- Houbera unha programación e dinámica de contacto con grupos de traballo similares doutros doutorandos e tamén un calendario establecido co titor
- Tivera a posibilidade de acceder a formación telemática sen límite de prazas. Non é posible acceder ás actividades polo límite de alumnos.
- Tuviera algún tipo de ayuda económica
- Tivese contrato predoutoral
- O meu director tivese máis tempo dispoñible para traballar connigo
- Tivera financiamento
- A miña tese iría mellor se contase cunha mellor planificación dende o comezo. Tamén conto con que sería beneficioso o traballar só na miña tese e non ter que atender a máis proxectos dos meus directores ou perder moito tempo en cuestións administrativas.
- Me sentise máis respaldada. Se fose máis doado resolver dúbidas e visualizar o proceso completo. Creo que falta información práctica, grupos de apoio
- Poidese adicarlle o tempo completo

[↩ Ir ao sumario](#)

ENTREVISTA



Susana Torrente

Doutora en Química Orgánica, *Registered Technology Transfer Professional* e parcialmente cualificada para exercer como axente europeo de patentes (*European Qualifying Examination*). Iniciou a súa formación en materia de propiedade industrial e intelectual en 2001 e, nun primeiro momento, púxo a en práctica na industria químico-farmacéutica (*Gadea Pharmaceutical Group*, Valladolid). Desde 2007, é Técnica Superior de Xestión na Área de Valorización, Transferencia e Emprendemento da Universidade de Santiago de Compostela. O seu labor comprende a protección, valorización e transferencia das invencións químicas, farmacéuticas e nanotecnolóxicas da USC.

Susana Torrente,  
doutora en Química Orgánica.

## «As patentes son unha recompensa polo esforzo de desenvolver unha invención e por contribuír aos avances tecnolóxicos que van favorecer á sociedade»

‘As patentes como elemento de valor estratéxico: Ciencias e Enxeñarías’ é o título do curso que se vai levar a cabo durante oito xornadas entre os meses de abril e xuño. Esta formación parte dunha premisa básica: Ao longo da vida profesional dun/ha investigador/a, un/ha científico/a ou un/ha empregado/a con formación en ciencias, o contacto con patentes será continuado. Por iso, a profesora Susana Torrente Vilasánchez explicará ao alumnado as claves e o funcionamento das patentes, con exemplos prácticos para a mellor comprensión dos conceptos.

### Imos comezar por definir que é unha patente

Saber que é unha patente é clave neste curso, por iso facemos unha introdución dando un pasinho cara atrás para comezar por diferenciar a patente doutras figuras de propiedade industrial. Deste xeito, penso que queda moito máis claro que é unha patente e que protexe en comparación con outros títulos de protección e, así, somos quen de chamar a cada cousa polo seu nome que tamén é importante. As patentes protexen invencións.

### Por que son útiles as patentes?

O concepto xeral é que as patentes son un incentivo para a I+D, unha recompensa polo esforzo de desenvolver unha invención e por contribuír aos avances tecnolóxicos que, unha vez postos no mercado, favorecen á sociedade. No curso veremos algúns exemplos de como inflúen as patentes no mercado.

### Como investigador ou investigadora, que importancia teñen as patentes como fonte de información?

As patentes son fundamentais para facer unha boa labor de investigación. Moitas máis veces das que se pensa se está a investigar o que xa fixeron outros, por iso antes de comezar coa investigación hai que coñecer en profundidade que é o que se coñece xa, e non só en patentes. O certo é que as empresas non adoitan publicar os seus desenvolvementos en revistas científicas e así o que están a investigar nas empresas só poderá atoparse nas patentes. O complexo das patentes é lelas e poder empregarlas como fonte de información, por iso no curso tamén traballaremos, nese sentido, a búsqueda en bases de

[↩ Ir ao sumario](#)

datos de patentes, a extracción de información estratéxica desas buscas e, ademais, aprenderemos a manexar o documento de patente para utilizalo como fonte de información. O curso pretende ser moi práctico e por iso o alumnado vai traballar varios exercicios neste sentido.

### **É doado para os doutorandos e doutorandas utilizar os documentos de patentes con soltura e sen perderse no contido do documento completo?**

A calquera que non estea familiarizado coa estrutura dun documento de patente costaralle moito extraer a información que precisa, se é que non desiste no intento. Unha vez que se comprende cal é o contido dunha patente e como está organizado é máis doado. A diferenza doutros documentos, o meu consello é que non se comece lendo a primeira páxina do texto, senón as reivindicacións para saber se ese documento é de interese para o noso propósito.

### **Como é o proceso de solicitude dunha patente?**

O proceso de solicitude dunha patente, xunto co proceso de extensión da protección a outros países, é algo que revisaremos no curso. Son procesos administrativos e regulados por leis, por iso é algo tedioso (ou aburrido) cando o comentamos dende un punto de vista teórico, pero é fundamental ter clara esa información para poder comprender o resultado da busca das patentes. Así que tras velo teoricamente, poñerémolo en práctica nos exercicios.

### **Cantas patentes xestiona a USC cada ano?**

A USC ten unha carteira de patentes de máis de 400 casos en diferentes estadios, incluíndo as solicitudes en

trámite e patentes xa concedidas. Cada ano vanse incrementando con novas solicitudes de patentes, pero tamén se abandonan moitos casos porque non é doado chegar ao mercado e outras caducan, polo que o número global flutúa cada ano.

### **Que lectura se pode facer desta cifra con respecto a outras universidades galegas, españolas ou a nivel internacional?**

A USC está situada entre as primeiras 10 universidades españolas. En concreto, segundo o informe do 2019, elaborado polo Ministerio de Ciencia e Innovación, a USC está no sexto posto en canto a familias de patentes en vigor e no quinto posto xunto coa Universidade Politécnica de Madrid en canto a familias de patentes licenciadas.

### **Que particularidades ten a lexislación española con respecto ao resto de Europa?**

A lexislación española é unha transposición dos tratados internacionais asinados e tamén asimilou, en parte, o procedemento do Convenio da Patente Europea. Incluso as directrices de exame baséanse nos criterios europeos. Por estes motivos, o curso baséase nos procedementos e criterios establecidos pola Oficina Europea de Patentes e comentamos os casos puntuais nos que aplica en particular a nosa lexislación.

ENTREVISTA



Eduardo López Pereira

Catedrático de Filoloxía Latina da Universidade de Coruña, foi nomeado director da Axencia para a Calidade do Sistema Universitario de Galicia no ano 2009. Licenciado en Filoloxía Clásica pola Universidade de Salamanca, conseguiu o título de doutor nesta carreira pola USC, universidade na que impartiu clase desde o ano 1971 até 1990. Un ano despois, comeza a dar clases na Universidade da Coruña até 1997, ano no que pasa a ser director xeral de universidades no goberno de Galicia até 2005.

No eido da investigación, López Pereira é autor de 15 libros de temática sobre lingua, cultura e historia de Galicia.

Eduardo López Pereira,  
Catedrático de Filoloxía Latina  
da Universidade de Coruña.

## A Axencia para a Calidade do Sistema Universitario de Galicia expande a América Latina o sistema europeo de calidade da educación superior

A Axencia para a Calidade do Sistema Universitario de Galicia (**ACSUG**) créase o 30 de xaneiro de 2001 baixo a figura xurídica dun consorcio entre a Xunta de Galicia e as tres universidades galegas. A ACSUG nace coa vontade de conseguir que o Sistema Universitario de Galicia alcance un gran prestixio e recoñecemento dentro do contexto universitario nacional, europeo e internacional. Eduardo López Pereira é director da Axencia desde o ano 2009. Con el falamos dos proxectos presentes e do futuro.

### Que é a Axencia para a Calidade do Sistema Universitario de Galicia (ACSUG)?

É unha axencia que se preocupa por mellorar o sistema universitario en Galicia, pois o noso traballo é coidar e garantir que sexa excelente. A ACSUG creouse en 2001 e cada ano foi implementando máis actividades. Por orde cronolóxica, é a segunda das dez axencias que hai na actualidade en España, creada despois da **AQU Catalunya**. A partir de aí, foron xurdindo as demais.

### E a nivel europeo?

A nosa axencia foi a primeira en España que foi acreditada pola **EQAA**, a Axencia Europea de Aseguramento de Calidade. A ACSUG conseguiu este recoñecemento a nivel europeo xa no ano 2009. Desde entón, foron renovándonos a acreditación cada cinco anos, nos anos 2014 e 2019. Polo tanto, podemos presumir de que xa fomos recoñecidos tres veces como axencia europea de acreditación.

### O traballo da Axencia cingúese a Galicia?

Xa non, somos a única axencia europea con recoñecemento para acreditar nun país latinoamericano como é Perú. E foi así porque este país decidiu abrir a convocatoria para que axencias de todo o mundo puideran acreditar alí, nós presentámonos e conseguímolos. É un selo de acreditación e distinción europea que estamos tamén realizando en México, concretamente en Xalapa, Cancún e Mérida, na península de Iucatán. Ademais, estamos acreditando en Santo Domingo e en Costa Rica e temos peticións doutras universidades, pero xa non temos recursos humanos suficientes para atender tanta

**«En Galicia, todo o que ten que ver co I+D+I avalíao a nosa axencia, tanto no eido das universidades, da industria ou da propia Xunta. Este é outro símbolo de confianza da xestión e do rigor de ACSUG porque son funcións que realizamos e que non están recollidas nos estatutos nin no decreto de creación da axencia»**

demanda. Ampliar o noso traballo a outros países requiriría que por parte da Xunta se incrementase o cadro de persoal, que é algo que agora temos entre mans.

Na actualidade somos 16 persoas, hai unha sección de profesorado, outra de avaliación de títulos e outra sección de informática e xestión. Por isto, andamos moi escasos de persoal para todos os desexos que temos de expandirnos.

#### **Que supón este salto ao continente americano para a axencia galega?**

A última auditoría da ENQA de hai tres meses distinguiu como unha fortaleza especial desta axencia o mérito de que estamos expandindo cara á América Latina o sistema europeo de calidade da educación superior. Para nós supón un gran orgullo, xa que é un síntoma da enorme confianza xerada.

Ademais, hai que destacar que os avaliadores que van a América pertencen ao noso sistema universitario o que pode reportar grandes beneficios. Cando entras en contacto con outra universidade créanse lazos que despois quedan. En América Latina hai unha gran carencia de doutores e de mestrías. Eles non poden formar doutores porque non teñen doutores para formar. A nosa axencia contaba con grandes facilidades para entrar neses países e así o está a facer, pois o idioma e a cultura son fortalezas importantes.

#### **Que outras tarefas fai a ACSUG?**

Se ben no decreto de creación da axencia galega aparecen recollidas funcións como a verificación e acreditación de títulos, a obriga

da acreditación do profesorado e os complementos autonómicos, hai outra cousa moi importante que facemos. En Galicia, todo o que ten que ver co I+D+I avalíao a nosa axencia, tanto no eido das universidades, da industria ou da propia Xunta. Este é outro símbolo de confianza da xestión e do rigor de ACSUG porque son funcións que realizamos e que non están recollidas nos estatutos nin no decreto de creación da axencia.

Ademais, facemos algo moi singular que son os estudos de inserción laboral. Desde o ano 2005 facémolos cunha periodicidade anual mentres que só Cataluña fai algo semellante, pero bastante máis espaciado no tempo.

#### **Como está representado o estudiantado na Axencia?**

Está representado en todo, xa que están no Consello Reitor, no órgano que certifica e aproba os resultados de calquera avaliación (CGIACA), no Consello Asesor...No proceso de avaliación de títulos hai sempre dous catedráticos, un profesional e un estudante da rama da titulación que se vai avaliar.

#### **Que ten que facer un alumno ou alumna para formar parte desas comisións?**

O alumnado é designado por cada unha das tres universidades de acordo co seu sistema de elección. Nós na axencia facemos uso do listado que nos ofrecen as tres universidades.

#### **Que accións a prol da igualdade impulsa a ACSUG?**

Un dato, dos 16 empregados da axencia hai dez mulleres e seis homes. Sempre tratamos de buscar a

paridade, aínda que ás veces non é fácil porque nos procesos de elección téñense moi en conta os sexenios de investigación e, como a incorporación da muller foi máis difícil e lenta, temos certas dificultades. A importancia que ten para nós o tema da igualdade reflíctese no Código Ético que renovamos en decembro de 2021, no que engadimos un artigo específico sobre isto.

### «A importancia que ten para nós o tema da igualdade reflíctese no Código Ético que renovamos en decembro de 2021, no que engadimos un artigo específico sobre isto»

#### Por onde debe ir o futuro da Axencia?

A avaliación da calidade é unha opera aberta, estamos nun momento no que estoupou todo. As universidades teñen que adaptarse ao novo real decreto de setembro de 2021 que modificou a avaliación da calidade, pero non houbo un período de transición nin de adaptación. A estas alturas debiamos ter avaliados os títulos que van a entrar en vigor o próximo ano e non conseguimos que estivesen accesibles até fai moi pouco.

Tamén queremos implicar ás universidades no proceso de mellora do programa de Docencia, para avaliar a actividade docente do profesorado das tres universidades galegas. Mentres o programa xa vai pola súa décima edición na Universidade da Coruña, en Vigo empeza a cuarta e o programa de Santiago está parado. Ademais, queremos seguir coa nosa filosofía de expansión da axencia cara fóra.

E hai outra gran noticia para a axencia, xa que nos trasladamos ao Edificio Fontán da Cidade da Cultura. Este mes de marzo será o último que esteamos nestas instalacións. Como non puidemos celebrar o 20 aniversario por mor da Covid-19, imos facelo acollendo unha reunión de todas as axencias españolas despois de Semana Santa, xa no novo edificio na Cidade da Cultura.



EDIUS NOVAS

Curso ‘Ferramentas dixitais de apoio para desenvolver artigos científicos’

## «Publicar artigos convértese nunha necesidade para calquera que queira iniciar a súa carreira investigadora tanto en ciencias como en letras»

Rosario Panadero Fontán, Pablo Díaz Fernández e Susana Remesar Alonso son profesores da área de Saúde Animal na Facultade de Veterinaria. Os tres serán os encargados de impartir en Lugo o curso ‘Ferramentas dixitais de apoio para desenvolver artigos científicos’. Ao longo de tres días, o alumnado aprenderá a realizar buscas eficaces de información relevante, a comprender que é o plaxio e que ferramentas hai para detectalo. Rosario, Pablo e Susana xuntáronse para respondernos a estas preguntas.

### Como defíniriades un artigo científico?

Un artigo científico é un informe orixinal, escrito e publicado, que presenta e describe de forma clara, concisa e fidedigna resultados experimentais, novos coñecementos ou experiencias baseadas en feitos coñecidos.

O seu principal obxectivo é compartir e contrastar eses resultados co resto da comunidade científica. Unha vez validados, converteranse nun recurso bibliográfico a disposición de todos os interesados, permitindo o avance da ciencia. As editoriais e revistas científicas son, na actualidade, o medio principal de diseminación do coñecemento, e o máis fiable en canto a calidade do contido.

### Cal é a importancia das revistas indexadas na tarefa investigadora?

Actualmente, a progresión académica e científica dun investigador ou investigadora está directamente relacionada co número de artigos que publica e coa calidade ou impacto das revistas nas que están publicados. Os índices de impacto miden a repercusión que ten unha revista nun campo científico a partir da análise das citas dos artigos publicados nela durante un período de tempo determinado. Os máis importantes son o JCR (*Journal Citation Reports*), que toma os seus datos da *Web of Science*, e o SJR (*SCImago Journal & Country Rank*), que toma os seus datos de *Scopus*.

Hoxe en día, publicar convértese nunha necesidade para calquera que queira iniciar a súa carreira investigadora tanto en ciencias como en letras. Está demostrado que as publicacións realizadas durante a etapa predoutoral teñen un efecto determinante sobre a produción científica e o impacto das publicacións realizadas durante os 10 anos posteriores á obtención do grao de doutor. Ademais, a produción científica non só consti-

[↩ Ir ao sumario](#)

túe un criterio clave para o acceso, estabilización e promoción individual do profesorado universitario, tamén condiciona a financiación dos grupos de investigación e o prestixio e calidade das universidades. Porén, a presión por publicar non debe facernos perder a perspectiva, xa que a publicación debe ser un medio pero non un fin. É dicir, corremos o risco de que a publicación científica se converta no fin da investigación, deixando nun segundo termo o seu verdadeiro obxectivo que é ser o medio polo que se comunican os resultados dos traballos científicos. O fin da actividade investigadora é descubrir novos coñecementos, non obter o maior número de publicacións.

### **Son suficientes, cuantitativa e cualitativamente, as bases de datos das que dispoñen as universidades galegas? E as da USC, en concreto?**

As bibliotecas están facendo un grande esforzo para afrontar os retos da sociedade da información. Grazas ao consorcio de Bibliotecas Universitarias de Galicia os usuarios das tres universidades galegas teñen á súa disposición unha grande oferta de recursos electrónicos (bases de datos, revistas e libros electrónicos, etc.) que fan posible o acceso, a divulgación e creación do coñecemento científico, e que doutra forma sería moi difícil de adquirir individualmente.

A biblioteca da USC posúe un amplo catálogo de bases de datos (76), das cales un bo número (16) son multidisciplinares (*Scopus, Web of Science, Dialnet*), é dicir, conteñen información sobre distintas áreas de coñecemento. Para a maioría das áreas científicas existe algunha base de datos específica ou polo menos algunha multidisciplinar.

En canto ao idioma, predominan as que teñen todo o seu contido en inglés, pero tamén as hai que permiten a busca noutros idiomas. Hai poucas con contido exclusivo en español, coma por exemplo Dialnet, ÍNDICES-CSIC, etc.

 [Ir ao sumario](#)

### **Cando os doutorandos e doutorandas comezan a súa investigación saben realizar buscas eficaces de información relevante?**

Non, de algunha maneira todos sabemos buscar información en internet, pero as novas tecnoloxías e a facilidade para publicar na rede, sumado á gran cantidade de información dispoñible, fan imprescindible acudir a fontes que garantan, a través de procesos de selección previos, a recuperación de información fiable e de calidade. Neste senso, e como xa comentamos previamente, a USC, a través da Biblioteca, pon a disposición dos seus usuarios numerosos recursos e contidos informativos, incluíndo o acceso ás mellores bases de datos científicas. Por outra parte, as nosas buscas deben ser precisas e eficaces para obter os resultados máis pertinentes e máis adecuados ás nosas necesidades de entre ese gran volume de información existente. Para iso temos que mellorar as nosas habilidades e perfeccionar as nosas destrezas coas ferramentas de busca existentes, incluíndo operadores booleanos así como unha elección adecuada de termos en diferentes idiomas. É importante recordar que, debido a que a maioría da literatura científica está en inglés, é necesario ter coñecementos básicos desta lingua para obter os mellores resultados.

Todo proceso de busca eficaz debe pasar polas seguintes fases: (1) analizar a necesidade de información, ter clara a finalidade e os obxectivos da busca; (2) buscar e obter a información necesaria; (3) avaliar e seleccionar a información adecuada; (4) presentala ou comunicala en textos ou documentos.

### **Que aspectos básicos debemos coñecer sobre o plaxio?**

Dende un punto de vista académico e científico, o plaxio é o uso dunha idea ou texto doutros autores sen o recoñecemento da súa orixe. Non só se considera plaxio a copia exacta dun artigo ou partes del, senón tamén copiar a estrutura da frase cambiando a orde das palabras ou ideas alleas sen citar en ningún caso a autoría. O plaxio incrementouse notablemente nos últimos anos xa que actualmente se dispón de numerosos re-

cursos en liña que permiten acceder facilmente a gran variedade de textos. Sen embargo, ás veces o plaxio é accidental cando se esquece a inclusión da fonte da cita ou esta é incorrecta.

É importante sinalar que o plaxio non dana á ciencia, xa que o coñecemento non se perde, pero dánase ao investigador ou investigadora, xa que este non recibe outro crédito que a autoría pola súa investigación. Ademais, o plaxio tamén dana ao individuo que o practica, pois reducirá a súa capacidade de usar os diferentes recursos dispoñibles para desenvolver a súa habilidade de pensar criticamente, o que é esencial nun estudante de doutoramento.

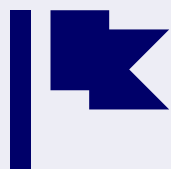
Para evitar o plaxio hai que ser moi coidadoso coas referencias bibliográficas durante a etapa de investigación, tomando notas precisas así como arquivando e etiquetando as fontes empregadas. Así mesmo, durante a etapa de redacción deben reescribirse adecuadamente as notas, citando ao mesmo tempo e asegurándose de que o traballo conteña as referencias correctas.

#### **Cales son as principais ferramentas dispoñibles para a súa detección?**

A maneira máis sinxela, aínda que pouco operativa, para atopar frases ou parágrafos copiados directamente é empregar buscadores, especialmente académicos-científicos, utilizando as comiñas que nos permiten buscar fragmentos idénticos. Tamén se dispón de potentes aplicacións que empregan bases de datos, permitindo sinalar as partes do artigo copiadas a outros mediante un motor de comparación. Algunhas poden empregarse de balde, coma *Grammarly* ou *Viper*, mentres que outras son de pago, coma *Plagiarism-detector*, *Turnitin* ou *iThenticate*. Esta última é a que empregan as editoriais das revistas científicas para comprobar o plaxio dos artigos que reciben para a súa publicación.



Rosario Panadero Fontán, Pablo Díaz Fernández e Susana Remesar Alonso, profesores da área de Saúde Animal na Facultade de Veterinaria.



# Formación

## Actividades Marzo 2022

### Transversais

#### Módulo: Competencias en información e recursos

##### Deseño e preparación de presentacións

11 de marzo (presencial), Aula de la Biblioteca Universitaria de Lugo; 18 e 25 de marzo, a través de TEAMS de 9:30 a 13:30h

Matriculación: do 21 de febreiro ao 3 de marzo de 2022

#### Módulo: Tratamento e modelización da información territorial

##### Introdución á análise espacial e á econometría espacial con R

Actividade ONLINE, usando Microsoft TEAMS el 21, 23 e 25 de marzo de 10:30 a 12:00h

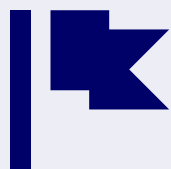
Matriculación: do 7 ao 14 de marzo de 2022

##### Introdución ao manexo de imaxes espaciais e a súa aplicabilidade ambiental

Actividade ONLINE do 28 de marzo ao 1 de abril de 15:00 a 18:00

Matriculación: do 14 ao 21 de marzo de 2022

 [Ir ao sumario](#)



# Formación

## Actividades Marzo 2022

**Módulo: Competencias en perspectiva de xénero, ética e igualdade na I+D+i**

**A integridade e a ética na investigación** 

Sala de Debates, Edificio CEA, Parque de Vista Alegre. 28 e 29 de marzo, e 4 de abril. Día 28 de 16:30 a 18:30; días 29 de marzo e 4 de abril, de 16:30 a 20:30

Matrícula: do 14 ao 21 de marzo de 2022

## Artes e Humanidades, CC Sociais e Xurídicas

**Módulo: Competencias en comunicación, divulgación e xestión do tempo**

**Redacción de textos académicos: aspectos estilísticos, editoriais e de propiedade intelectual** 

Actividade ONLINE. 21, 23 e 24 de marzo. Día 21, de 16:30 a 18:30; días 23 e 24, de 16:30 a 20:30

Matrícula: do 7 ó 14 de marzo de 2022

**Módulo: Competencias en información e recursos**

**Socimetría. A Análise de Redes Sociais como unha técnica diferente para realizar investigacións** 

Pendente de confirmación de datas: marzo de 2022

 [Ir ao sumario](#)

ENTREVISTA



Elea Giménez Toledo

Científica Titular do Consello Superior de Investigacións Científicas (CSIC) de España e directora do **Grupo de investigación sobre Libro Académico (ILIA)**. Doutora e Licenciada en Documentación pola Universidade Carlos III de Madrid. Desde 2020, é directora do Centro de Ciencias Humanas e Sociais do CSIC.

Elea Giménez Toledo,  
Científica Titular do CSIC.

## «Sen os libros académicos perderíanse bases importantísimas do pensamento crítico»

Falamos coa directora do Centro de Ciencias Humanas e Sociais do CSIC sobre a importancia dos libros académicos no ámbito da comunicación científica. Ela teno moi claro, “son garantes da biodiversidade e do multilingüismo na ciencia”. Por iso, Elea Giménez entende que “o sector editorial académico debe ser coidado e correspondido nos procesos de avaliación”.

### Cal é a importancia na actualidade dos libros na carreira académica?

O libro académico segue sendo unha canle fundamental para a publicación de investigación no ámbito das Humanidades e das Ciencias Sociais. Os autores e autoras académicos/as destas disciplinas publican moitos libros e capítulos de libros (en torno ao 50% da súa produción, aínda que varía moito segundo as disciplinas e os países) e, ademais, citan moitos libros. Por outra parte, a produción de libros académicos no noso país é moi destacada, rozando o 20% de todo o que se publica, polo que a importancia do libro na comunicación científica destas disciplinas é evidente. O recoñecemento nos procesos de avaliación mellorou moito

nos últimos anos, pero o artigo de revista científica segue a ter un peso proporcionalmente máis elevado.

### Como foi evolucionando o seu valor?

O peso do libro nestas disciplinas sempre foi importante. Algúns estudos realizados mostran que os patróns de publicación non cambian substancialmente, a pesar de que se valoren máis os artigos de revista, polo que o que si cambiou foi o seu recoñecemento. Nos últimos oito ou dez anos avanza moito ao incluír explicitamente o libro e os capítulos como unha forma de produción científica recoñecida e valorada nos procesos de avaliación. Igualmente, ao mencionar indicadores para a súa valoración e ao contar con fontes de información para editoriais e coleccións como SPI e o selo de calidade CEA/APQ.

### Son suficientemente valorados nos procesos de avaliación científica?

Valóranse moito mellor que hai anos, pero nos estudos que realizamos, comparando prácticas en distintos países, obsérvase como a publicación dun libro acostuma a equipararse a tres artigos de revistas. Para os investigadores que publican libros

habitualmente, esta equiparación non é sempre equilibrada. Debe reivindicarse un maior peso dos libros e tamén un mellor coñecemento do sector editorial ou un bo manexo de todos os indicadores dispoñibles para axustar mellor a avaliación.

### **Por que o/a investigador/a debería seguir apostando pola publicación destes libros?**

Porque é a forma natural de comunicar algúns resultados de investigación ou de analizar en profundidade algunhas cuestións. Pensemos en libros que son referentes para nós e tratemos de imaxinalos publicados de forma fragmentada, como artigos, perden o sentido. Os libros son un “xénero” na comunicación científica, responden a unhas necesidades e por iso permanecen como forma destacada de produción científica.

### **Existe suficiente respaldo por parte do sector editorial académico?**

O sector editorial académico en España fai un esforzo enorme, a través de pequenas editoriais, editoriais universitarias e editoriais institucionais, por publicar ciencia. Son infraestruturas necesarias para canalizar un tipo de coñecemento nun xénero moi especial como é o libro académico. Por iso, pola actividade económica que implica e, desde logo, porque son garantes da bibliodiversidade e do multilingüismo na ciencia, o sector editorial académico debe ser coidado e correspondido nos procesos de avaliación (sempre e cando falemos de bos selos, con boas prácticas editoriais).

**«Os libros son un “xénero” na comunicación científica, responden a unhas necesidades e por iso permanecen como forma destacada de produción científica»**

### **Pode concibirse unha boa comunicación científica sen libros académicos?**

Clarísimamente non. Os lectores de libros académicos, os seus editores e os seus autores saben todo o valor, o contido e a riqueza que encerra un libro. Sen eles, atrévome a dicir que se perderían bases importantísimas do pensamento crítico. Iso por non falar do enorme pracer que representa somerxerse nuns centos de páxinas dedicadas monograficamente a un tema.



# Teses

## Febreiro 2021

*Increasing agriculture sustainability in Europe: driving factors for agroforestry implementation*

**MERCEDES ROIS DÍAZ**

**Director/es:** María Rosa Mosquera Losada, Antonio Rigueiro Rodríguez

**PD:** Investigación Agraria e Forestal

**Data:** 02/02/2022 - Semipresencial

### Resumo:

Agroforestry contributes to challenges such as feeding increasing populations, depletion of natural resources and the impact of climate change. This thesis aims at analysing the drivers of the European farmers and foresters for implementing or not agroforestry in their lands, and how the last Common Agricultural Policy affected the promotion of agroforestry in Europe. The major driving forces are tradition in the family or the region, diversification of products and learning from successful experiences. The promotion of the woody component can be appreciated in different sections of the CAP linked to Pillar I and Pillar II, although lack of consistency between Pillars are one of the main drawbacks to adopt agroforestry.

*Incidencia del desprendimiento de retina regmatógeno y su asociación con la radiación solar en el Área Sanitaria de Pontevedra-O Salnés*

**CARLOS SEVILLANO TORRADO**

**Director/es:** Eloy Fernando Viso Outeiriño, María José Blanco Teijeiro, Francisco Gude Sampedro

**PD:** Ciencias da Visión

**Data:** 04/02/2022 - Presencial

### Resumo:

O descolgamento de retina é unha patoloxía potencialmente severa cun comportamento estacional e con variacións na súa incidencia segundo a área estudada. Obxectivo: coñecer a incidencia do descolgamento de retina e os factores asociados á variación estacional da súa variante regmatóxena na Área Sanitaria de Pontevedra e O Salnés. Deseño: estudo epidemiolóxico retrospectivo dunha cohorte, baseado en datos de rexistros. Resultados: a incidencia anual do descolgamento de retina no noso medio é de 17,6/100 000 habitantes e da súa variante regmatóxena, de 12,6/100 000 habitantes. Hai maior incidencia do descolgamento de retina regmatóxeno nos meses de verán e isto pode ter relación coa variación da radiación solar. Tamén atopamos maior incidencia deste tipo de descolgamento no ollo dereito, o que pode estar relacionado cunha maior exposición deste ao sol.

[↩ Ir ao sumario](#)



## Teses defendidas en febreiro

### *Agrupamento dinámico de complexos QRS en tempo real*

**DANIEL ALFONSO CASTRO PEREIRO**

**Director/es:** Paulo Felix Lamas, Jesús María Rodríguez Presedo

**PD:** Investigación en Tecnoloxías da Información

**Data:** 04/02/2022 - Presencial

### **Resumo:**

Esta tesis se encuadra dentro del ámbito del análisis automático de las señales electrocardiográficas (ECG) y, en ella, se presenta un método de agrupamiento de latidos en tiempo real de carácter adaptativo, cuyo objetivo es facilitar la separación de los latidos presentes en un registro electrocardiográfico multicanal en función de su ritmo y patrón de activación/propagación en el tejido cardíaco, representándolos mediante un conjunto dinámico de grupos. Se ha desarrollado una implementación que ha permitido verificar el cumplimiento de las restricciones temporales necesarias para su ejecución en tiempo real, y realizar una validación sobre las bases de datos de referencia “MIT-BIH Arrhythmia Database” y “AHA ECG Database” siguiendo las recomendaciones de los estándares internacionales.

### *Morse Theory on Finite Spaces*

**DAVID MOSQUERA LOIS**

**Director/es:** Enrique Macías Virgós, José Antonio Vilches Alarcón

**PD:** Matemáticas

**Data:** 04/02/2022 -Presencial

### **Resumo:**

Morse Theory and related invariants are studied in the contexts of finite topological spaces, partially ordered sets, chain complexes, cell complexes and small categories.

### *Educação de crianças autistas no contexto do Centro de Apoio à Aprendizagem – exemplo de boas práticas e percepções dos intervenientes no proceso*

**TERESA MARIA DE ALMEIDA FER-  
NANDES**

**Director/es:** María Montserrat Castro Rodríguez, José Felipe Trillo Alonso (titor)

**PD:** Equidade e Innovación en Educación

**Data:** 04/02/2022 - Semipresencial

### **Resumo:**

Esta tese de doutoramento ten como obxecto de estudo investigar sobre a intervención pedagóxica co nenos e nenas afectadas por Trastornos do Espectro Autistas (TEA), no contexto do Centro de Apoio á Aprendizaxe (CAA). O proxecto de investigación baséase na avaliación dos resultados de aprendizaxe acadados por 3 estudantes afectado polo TEA, escolarizados no preescolar e no ensino básico que participaron na intervención que leva a cabo un equipo Multidisciplinar do CAA do que forma parte a propia investigadora. Os resultados avalíanse a partir dos documentos de avaliación que se foron xerando ao longo da intervención. A proposta constitúena unha serie de obxectivos, competencias e actividades/estratexias educativas que foron deseñadas e implementadas polo propio equipo. A intervención realizouse durante os cursos 18-19 e 19-20.

 [Ir ao sumario](#)

## Teses defendidas en febreiro

### *Susceptibilidad genética y periodontitis*

**ALICIA DE COO DIZ**

**Director/es:** Juan Blanco Carrión,  
Ángel María Carracedo Álvarez

**PD:** Medicina Molecular

**Data:** 07/02/2022 - Semipresencial

### **Resumo:**

El objetivo de la tesis es obtener conocimientos novedosos sobre la etiología genética de la forma más severa de periodontitis, periodontitis grado C estadios III/IV (PIII/IV-C), y de los mecanismos moleculares subyacentes a la asociación de la periodontitis con la diabetes mellitus de tipo 2 (DM2), la enfermedad de las arterias coronarias (CAD) y la enfermedad de Alzheimer (EA). Para ello, en primer lugar, se realizó un estudio de asociación de genoma completo (GWAS) en una población española en el que se identificaron 8 nuevos loci asociados con la PIII/IV-C y se confirmó la asociación del gen SIGLEC5 con la periodontitis. En segundo lugar, se llevó a cabo un análisis a nivel de gen y de vías, incluyendo variantes comunes y raras, que resultó en la identificación de 7 genes y de 38 vías asociados con la PIII/IV-C. Finalmente se generaron puntuaciones de riesgo poligénico (PRS), en cuyo análisis no se apreció que la DM2, la EA y la CAD compartan riesgo genético con la periodontitis.

### *New strategies for the therapeutic monitoring of immunosuppressive drugs: dried blood microsampling techniques and oral fluid samples*

**LUCÍA PANIAGUA GONZÁLEZ**

**Director/es:** Angelines Cruz Landeira,  
Ana de Castro Ríos, Esteban Otero Antón

**PD:** Avances e Novas Estratexias en  
Ciencias Forenses

**Data:** 08/02/2022 - Semipresencial

### **Resumo:**

La tesis aborda el estudio de las técnicas de microsampling de sangre seca y las muestras de fluido oral como alternativas a las matrices tradicionales obtenidas por venopunción para la monitorización terapéutica de fármacos inmunosupresores. En concreto, dentro de las técnicas de microsampling se investigó la toma de muestras capilares mediante gotas de sangre seca o DBS y las micromuestras de absorción volumétrica o VAMS. Todas las metodologías desarrolladas fueron extensamente validadas, incluyendo los criterios específicos recomendados para las técnicas de microsampling. Además, se realizó una validación clínica comparando estadísticamente los resultados obtenidos en muestras de microsampling con respecto a los obtenidos en muestras tradicionales. Por otro lado, la aplicabilidad del fluido oral fue demostrada mediante la identificación y cuantificación de los fármacos inmunosupresores en muestras reales.

 [Ir ao sumario](#)

## Teses defendidas en febreiro

*Valoración del bienestar animal y su importancia sobre el rendimiento productivo en explotaciones de vacuno lechero*

**ANA BUGUEIRO DOMINGO**

**Director/es:** Francisco Javier Diéguez Casalta, Ramiro Antonio Fouz Dopacio

**PD:** Investigación Básica e Aplicada en Ciencias Veterinarias

**Data:** 09/02/2022 - Semipresencial

*De fidalgos a notábeis. Paradoxos entre a propiedade da terra e a representación política*

**SILVIA ROSENDE GONZÁLEZ**

**Director/es:** Ramón Villares Paz

**PD:** Historia Contemporánea

**Data:** 11/02/2022 - Presencial

### Resumo:

En esta tesis se estudia el sistema de evaluación del bienestar animal en vacuno lechero elaborado por el proyecto Welfare Quality® y se relaciona con los niveles productivos y reproductivos de las ganaderías gallegas. Para ello se describe el grado de bienestar animal y se relacionó con los índices de producción y reproducción. Por otra parte, se analizó el efecto que el cambio de una sala de ordeño a un sistema automático de ordeño produce en el manejo de descartes. Con este estudio se demostró que algunos parámetros productivos y de manejo se pueden relacionar con el bienestar en granja.

### Resumo:

Esta tese presenta unha investigación das elites da provincia de Pontevedra nun contexto temporal de fractura: o tránsito do Antigo Réxime ao Liberalismo. Un estudo de caso que se insire dentro do debate historiográfico sobre a continuidade ou ruptura no cambio histórico. Empiricamente, trata de contribuír no coñecemento das bases sociais que instituíron o Estado liberal. Con este propósito, realizouse un seguimento de tres familias fidalgas da provincia de Pontevedra, dende a súa aparición no Antigo Réxime, até a súa transformación social no liberalismo. Os López- Ballesteros de Vilagarcía, os Varela de Moraña, e os Espinosa de Silleda debuxan o perfil daquela fidalguía galega que secundou o liberalismo moderado isabelino. Na sociedade de notábeis atopáronse algunhas das claves para entender os procesos abertos no longo século XIX, entre eles, o devalar da fidalguía galega coma tal, e a estruturación clientelar do poder político. Agárdase, pois, que este estudo de caso enfoque con claridade algunha destas sombras do Oitocentos.

[↩ Ir ao sumario](#)

## Teses defendidas en febreiro

*Cirugía de citorreducción asociada a quimioterapia intraperitoneal en el cáncer de ovario primario*

**NATALIA RODRÍGUEZ LÓPEZ**

**Director/es:** Evaristo Varo Pérez, José Aquilino Fernández Pérez

**PD:** Investigación Clínica en Medicina

**Data:** 11/02/2022 - Presencial

### **Resumo:**

El objetivo de la tesis es analizar los resultados de complicaciones postoperatorias tanto inmediatas como precoces y tardías, así como la supervivencia y el tiempo libre de enfermedad, de las pacientes operadas en este hospital. De la misma forma, se estudiarán factores que podrían estar en relación con una mayor incidencia de complicaciones a corto, medio y largo plazo, la recidiva y el tiempo libre de enfermedad. Es un estudio retrospectivo en el que se analizarán todos los casos de pacientes operados por diseminación peritoneal de tumores de ovario a las que se realizó cirugía de citorreducción con o sin quimioterapia hipertérmica intraoperatoria, prestando especial atención a las complicaciones postoperatorias inmediatas y tardías, y a la supervivencia. Se toma como muestra del estudio todas las pacientes con este diagnóstico, a las que se realizó cirugía de citorreducción de 2000 a 2015, ambos incluidos, siendo la fecha final de seguimiento el 31/12/2016.

*Natural course and co-morbidities of lipodystrophic syndromes in Spain*

**ANTÍA FERNÁNDEZ POMBO**

**Director/es:** David Araujo Vilar

**PD:** Endocrinología

**Data:** 15/02/2022 - Semipresencial

### **Resumo:**

Los síndromes lipodistróficos constituyen un grupo heterogéneo de enfermedades raras caracterizadas por la pérdida selectiva de tejido adiposo, que conlleva a un deterioro en la señalización de la insulina y otras funciones celulares, dando lugar a complicaciones metabólicas (diabetes, hipertrigliceridemia, esteatosis hepática, patología cardiovascular, etc.) que contribuyen a unas mayores tasas de mortalidad en estos pacientes. No obstante, la historia natural exacta de estos síndromes no está bien documentada, lo que lleva a grandes retrasos en el diagnóstico o incluso a diagnósticos erróneos. Así pues, la presente tesis constituye el primer estudio en vida real cuyo objetivo es el de evaluar el curso natural y las comorbilidades asociadas a lo largo de la vida de los pacientes con lipodistrofia generalizada y parcial en España (tanto adquirida como congénita) en un esfuerzo por contribuir a aumentar el conocimiento de estos síndromes infrecuentes.

 [Ir ao sumario](#)

## Teses defendidas en febreiro

*Human resource management's practices and organizational change: the role of high-performance human resource management practices in enhancing employees' readiness for change. Evidence from Jordanian banking sector*

**IKREMA H.A. ALQUDAH**

**Director/es:** Adolfo Carballo Penela, Emilio Ruzo Sanmartín, Antonio Rodríguez Sampayo (titor)

**PD:** Análise Económica e Estratexia Empresarial

**Data:** 15/02/2022 - Presencial

*Deep learning for chronological age and sex prediction from dental panoramic radiographs*

**NICOLÁS VILA BLANCO**

**Director/es:** María José Carreira Nouche, Inmaculada Tomás Carmona

**PD:** Investigación en Tecnoloxías da Información

**Data:** 18/02/2022 - Semipresencial

*A reforma do ICMS como um dos pressupostos à harmonização do IVA no Mercosul*

**MARIA SILVIA PERES DA SILVA**

**Director/es:** Juan José Nieto Montero

**PD:** Dereito

**Data:** 18/02/2022 - Presencial

### **Resumo:**

Using a sample of bank employees in Jordan, this study seeks to analyse how high performance human resource management practices and organizational commitment impact employees readiness for change. We also seek to study the role of readiness for change in improving employee performance.

The results demonstrate a positive association between some high performance Human resource management practices and both affective commitment and readiness for change. Results also show a positive relationship between affective commitment and readiness for change. We have also found that readiness for change positively influences employees individual performance. Hierarchy culture moderates the relation of high performance HRM practices with affective commitment.

### **Resumo:**

This PhD Thesis introduces three different approaches based on deep learning techniques for automatic age and sex estimation on dental panoramic radiographs. These methods proved to be useful for assessing the suitability not only of the whole X-ray image but also of specific skeletal structures present in the image, such as the mandible and the teeth.

### **Resumo:**

O pressuposto que norteou esta pesquisa centra-se na afirmativa das dificuldades para a harmonização do ICMS no contexto do mercosul em face dos impasses de natureza constitucional e tributario que podem inviabilizar esse projeto de integração. Na união europeia a harmonização do iva foi o instrumento indispensável à formação do mercado único. Busca-se identificar que propostas inseridas na reforma tributaria do brasil poderiam qualificar o ICMS -que é um IVA- porém de alcance limitado porque a constituição federal/88 regionalizou os impostos sobre consumo. A guerra fiscal e a inobservância das regras do ICMS abrem espaços para disputas, gerando conflitos e com prejuízos para toda a federação.

 [Ir ao sumario](#)

## Teses defendidas en febreiro

*Diseño y síntesis de helicenos y nanoestructuras de grafeno*

**JESÚS ALFONSO CASTRO ESTEBAN**

**Director/es:** Diego Peña Gil, María Dolores Pérez Meiras

**PD:** Ciencia e Tecnoloxía Química

**Data:** 18/02/2022 - Presencial

### Resumo:

En esta tesis doctoral se describe el diseño y síntesis, mediante química en disolución, de diferentes hidrocarburos policíclicos aromáticos. Algunos de los compuestos preparados han sido estudiados sobre superficie y empleados como precursores de derivados de grafeno. La tesis se organiza en dos capítulos, dedicados a la preparación y estudio de helicenos y de nanoestructuras de grafeno, respectivamente. Parte de este trabajo, donde se combina la química en disolución con la síntesis sobre superficie, se desarrolló en colaboración con grupos especialistas en microscopia de efecto túnel (STM) y microscopia de fuerza atómica (AFM).

*An experimental and computational research on the optical properties of ionic liquids*

**CARLOS DAMIÁN RODRÍGUEZ FERNÁNDEZ**

**Director/es:** María Elena López Lago, Luis Miguel Varela Cabo, Raúl de la Fuente Carballo (titor)

**PD:** Láser, Fotónica e Visión

**Data:** 21/02/2022 - Semipresencial

### Resumo:

Este proxecto céntrase no estudo do efecto que a dopaxe química ou física exerce sobre as propiedades ópticas dun conxunto de líquidos iónicos. A dopaxe física con determinadas sales de metais dos grupos IA e IIA da lugar á formación de microestructuras similares ás observadas en cristais líquidos desordeados e facilmente detectables mediante microscopía de polarización. Mediante aliñamento mecánico ou inducido por campo eléctrico pódense ordear. Estas estruturas ordeadas presentan índices de refracción que dependen da dirección que poden ser caracterizados. A birrefrinxencia e o intervalo de temperatura no que o material se comporta como un cristal líquido iónico depende do metal do sal engadido. A adición de metais de transición tanto en proporción estequiométrica como non estequiométrica, pode dar lugar a líquidos iónicos con altos índices de refracción, termocromáticos, luminiscentes ou cunha resposta non lineal elevada ante campos electromagnéticos intensos.

 [Ir ao sumario](#)

## Teses defendidas en febreiro

*“El capricho de Zeus”: Ganymedes desde la Antigüedad a la Edad Media*

**Mª JOSÉ FOLGAR BREA**

**Director/es:** José Manuel Díaz de Bustamante, María de Fátima Díez Platas

**PD:** Estudos Medievais

**Data:** 21/02/2022 - Presencial

*Aportaciones al estudio de las enantiosis: de la arquitectura contemporánea a la protección del Patrimonio Histórico*

**CARLOS ARES FLORES**

**Director/es:** Rafael Víctor Martínez Castro, Marcelino Agís Villaverde (titor)

**PD:** Filosofía

**Data:** 22/02/2022 - Semipresencial

*Aplicación de novas tecnoloxías no estudo da costa de Galicia dirixidas a unha nova xestión no contexto do cambio global*

**ALEJANDRO GÓMEZ PAZO**

**Director/es:** Xosé Lois Otero Pérez, Augusto Pérez Alberti, Ramón Blanco Chao (titor)

**PD:** Historia, Xeografía e Historia da Arte

**Data:** 22/02/2022 - Semipresencial

[↩ Ir ao sumario](#)

### Resumo:

El mito de Ganymedes está asociado al ciclo temático de los amores humanos de Zeus, pero también al relato de la guerra de Troya, por lo que es conocido desde época antigua y aparece mencionado en los textos literarios griegos y latinos desde la Ilíada hasta el final del Imperio romano. El cambio de época que marca, por una parte, la disgregación del Imperio romano y, por otra, la expansión del Cristianismo conllevan una progresiva desaparición de esas manifestaciones, aunque al mismo tiempo se produce una transformación del significado del mito en varias direcciones: puede simbolizar la ascensión del alma a los cielos, se utiliza para representar a Acuario y, de forma especial, recibe interesantes interpretaciones alegóricas.

### Resumo:

La reflexión crítica sobre los opuestos (enantíosis) representa un aspecto crucial dentro del debate estético-arquitectónico contemporáneo y del marco de referencia del proyecto moderno. Partiendo de esta idea, la labor de la presente investigación debe entenderse centrada en la definición de las coordenadas ideológicas que delimitan tal actitud en el arranque o umbral de la arquitectura que hoy llamamos contemporánea. La concreción que requiere este proyecto cubre un complejo sistema de instancias entre las que cabe citar el cuestionamiento del relato vitruviano, el agotamiento del modelo relacional micromacrocósmico o el ensanchamiento del espectro estético, y con esto emocional, que se lleva a cabo a finales del siglo XVIII y principios del XIX.

### Resumo:

Esta investigación afonda no coñecemento das costas rochosas en xeral, e das galegas en particular. Nela, realizase unha análise a distintas escalas baseada nas novas tecnoloxías. A microescala empréganse diferentes dispositivos como o Equotip para coñecer o grao de alteración das rochas; a mesoescala úsanse sensores RFID para coñecer os desprazamentos nas praias de bloques e por último, a macroescala trabállase coa información elaborada a partires dos drons para analizar o comportamento de distintos sectores, como as praias de bloques ou os cantís. Por último, para acadar unha visión global da evolución da costa galega, estúdanse en detalle dous ambientes sedimentarios como son Corrubedo e Rodas. A partir destes resultados analízanse as normativas galegas sobre a xestión costeira e as posíbeis melloras a introducir.

## Teses defendidas en febreiro

*Prophylaxis and topical treatment of infections associated to hearing aids and contact lenses*

**MARÍA VIVERO LÓPEZ**

**Director/es:** Carmen Isabel Álvarez Lorenzo, Ángel Joaquín Concheiro Nine

**PD:** Investigación e Desenvolvemento de Medicamentos

**Data:** 22/02/2022 - Semipresencial

*Impacto y aplicación del secretoma de las plaquetas en medicina transfusional*

**LIDIA HERMIDA NOGUEIRA**

**Director/es:** Ángel García Alonso

**PD:** Medicina Molecular

**Data:** 23/02/2022 - Virtual

### Resumo:

O obxectivo xeral desta Tese de Doutoramento foi explorar a posibilidade de cargar audiófonos e lentes de contacto con compostos que poidan prever a formación de biopelículas ou abordar as infeccións xa preestablecidas. Para isto, levouse a cabo 1) a preparación por impresión 3D de audiófonos cargados con fármacos empregados no tratamento convencional de infeccións de ouvido, 2) o desenvolvemento de lentes de contacto dotadas de propiedades antibiofilm mediante a combinación de monómeros específicos no entramado polimérico (MPC) e a carga de resveratrol, 3) a optimización de lentes de contacto con MPC e a avaliación da cesión in vivo e a penetración do fármaco nos distintos tecidos do ollo e 4) o deseño de micelas poliméricas cargadas con resveratrol que poidan reforzar os resultados terapéuticos dos sistemas anteriores.

### Resumo:

Las plaquetas se emplean en distintos ámbitos clínicos por su capacidad de detener hemorragias, pero también por participar en inflamación y regeneración de heridas. En esta tesis doctoral se evalúa el proteoma de las vesículas extracelulares liberadas por los concentrados de plaquetas durante el almacenamiento con el fin de identificar marcadores de lesión plaquetaria. Además, se incluye un exhaustivo estudio proteómico del secretoma liberado por las membranas de fibrina ricas en plaquetas y leucocitos (L-PRF) empleadas para acelerar la cicatrización de heridas. A su vez se analiza el efecto del secretoma sobre fibroblastos, osteoblastos y células madre mesenquimales, implicados en procesos de regeneración de heridas, aportando conocimiento sobre el potencial terapéutico de las membranas L-PRF.

 [Ir ao sumario](#)



## Teses defendidas en febreiro

*Nanoestructuras magnéticas multifuncionales para aplicaciones biomédicas*

**MANUEL ANTONIO GONZÁLEZ GÓMEZ**

**Director/es:** Yolanda Piñeiro Redondo, José Rivas Rey

**PD:** Nanomedicina

**Data:** 23/02/2022 - Semipresencial

### Resumo:

Recientemente, la nanomedicina ha surgido de la interfaz entre la nanotecnología y la biotecnología, dando lugar a la aparición de importantes avances en el sector biomédico. Esta nueva vertiente de la biomedicina, requiere el desarrollo de materiales que incorporen nanoestructuras multifuncionales que integren en una única estructura materiales con propiedades específicas con actividad teragnóstica, como son las nanopartículas magnéticas, para diversas aplicaciones biomédicas in vitro o in vivo. En el presente trabajo, se ha llevado a cabo la síntesis de nanoestructuras magnéticas por diferentes rutas sintéticas optimizadas y su posterior evaluación en aplicaciones biomédicas de actual interés tales como la detección de biomarcadores de enfermedades neurodegenerativas, terapias celulares o el diagnóstico por imagen multimodal.

*Análisis matemático y simulación numérica con métodos puramente Lagrangianos y semi-Lagrangianos de problemas de la mecánica de medios continuos*

**PEDRO FONTÁN MUÍÑOS**

**Director/es:** Marta Benítez García, Alfredo Bermúdez de Castro López-Varela

**PD:** Métodos Matemáticos e Simulación Numérica en Enxeñaría e Ciencias Aplicadas

**Data:** 24/02/2022 - Semipresencial

### Resumo:

El objetivo final de la tesis es desarrollar herramientas propias e independientes, suficientemente robustas y fiables, que contribuyan a la simulación numérica de modelos de la mecánica de medios continuos. En particular, se considerarán problemas de fluidos e interacción fluido-estructura. Puesto que uno de los objetivos de este proyecto es el estudio de la evolución de un fluido para tiempos grandes, es necesario incorporar métodos de características de orden dos, pero manteniendo la estabilidad. Con ello se pretende obtener métodos de orden dos en tiempo y en espacio y, por tanto, la posibilidad de considerar pasos de tiempo mayores con objeto de acortar el tiempo de cálculo necesario para la simulación.

 [Ir ao sumario](#)

## Teses defendidas en febreiro

*Concentración y distribución de nutrientes en semillas de phaseolus vulgaris sp: comparación de genotipos mesoamericanos y andinos*

**JULIANA PADILLA CUEVAS**

**Director/es:** Jorge Dionisio Etchevers Barra, Agustín Merino García

**PD:** Ciencias Agrícolas e Medioambientais

**Data:** 24/02/2022 - Virtual

*Liquid Biopsies for Precision Medicine in Colorectal and Head and Neck Cancers: Saliva and Blood Biomarkers*

**ÓSCAR RAPADO GONZÁLEZ**

**Director/es:** Rafael López López, Laura Muínelo Romay, María Mercedes Suárez Cunqueiro

**PD:** Ciencias Odontolóxicas

**Data:** 24/02/2022 - Presencial

*Evaluación del engaño en el contexto psicológico forense*

**YURENA GANCEDO FERNÁNDEZ**

**Director/es:** Ramón Arce Fernández, María Dolores Seijo Martínez

**PD:** Psicoloxía do Traballo e as Organizacións, Xurídica-Forense e do Consumidor e Usuario

**Data:** 24/02/2022 - Presencial

### Resumo:

Para contribuir a reforzar la seguridad alimentaria de comunidades Latinoamericanas, se investigó la relación del origen Mesoamericano y Andino del frijol común con su la calidad alimenticia. Se revisaron los métodos para medir la concentración mineral de vegetales por métodos convencionales y otros con base en rayos X, poco difundidos en el ámbito agronómico. La diversidad agro-morfológica encontrada sienta la base de proyectos de mejoramiento nutrimental del frijol y pudiera revalorizar comercialmente algunos de estos genotipos o variedades.

### Resumo:

The objective of this doctoral thesis was to identify biomarkers with clinical utility in liquid biopsies of saliva and plasma from colorectal and head and neck cancer patients. In colorectal cancer, we performed a pioneer characterization of salivary microRNAs and identified potential diagnostic biomarkers. In head and neck cancer, different molecular approaches were carried out to improve its non-invasive characterization, including characterization of salivary cell-free DNA, assessment of somatic mutations in plasma and saliva, and profiling of salivary DNA methylation.

### Resumo:

El objetivo de la tesis es estudiar la eficacia de las herramientas empleadas en el ámbito forense, concretamente el RM y el MMPI-2. Esto se llevó a cabo mediante revisiones meta-analíticas. Para el MMPI-2, se estudiaron las escalas F, Fptsd, Ds y F-r. Para el RM, se estudió la puntuación total y cada criterio de forma individual. En ambos casos, se analizaron moderadores. Los resultados muestran que las escalas evaluadas detectan eficazmente la simulación y que los resultados se encuentra sujetos a moderadores. Para el RM, sólo algunos criterios se han mostrado eficaces, encontrándose afectados por moderadores. Se puede concluir que las escalas estudiadas del MMPI-2 permiten distinguir entre respuestas honestas y simuladas.

 [Ir ao sumario](#)

## Teses defendidas en febreiro

*Mobile advertising effectiveness versus pc and tv using consumer neuroscience*

**JOSÉ RAMÓN PORTO PEDRIDO**

**Director/es:** José Antonio Varela González

**PD:** Economía e Empresa

**Data:** 25/02/2022 - Presencial

### Resumo:

This doctoral Thesis, entitled Mobile Advertising Effectiveness versus PC and TV, Using Consumer Neuroscience, while analyzes both the evolution of mobile advertising and its current situation, also discusses, how effective is mobile advertising when compared against advertising in other digital devices, such as PC and TV. The last few years have been characterized by an increase of the time that consumers spend on their mobile phones and as a result, by an increase in the expending on digital mobile advertising. Brands are already demanding models that measure digital advertising effectiveness, and consumer neuroscience technology may help, not only to measure it, but also to understand its impact on consumers. Considering this environment, this research proposes various recommendations for advertisers that may be considering using consumer neuroscience technology to measure mobile advertising effectiveness, as well as recommendations on how to design mobile ads that increase advertising effectiveness.

*Internacionalistas, Activistas y Brigadistas. La red transnacional de solidaridad con Nicaragua desde el Estado Español (1978-1991)*

**JOSÉ MANUEL ÁGREDA PORTERO**

**Director/es:** Eduardo Rey Tristán

**PD:** Historia Contemporánea

**Data:** 25/02/2022 - Presencial

### Resumo:

El Frente Sandinista de Liberación Nacional creó una red de solidaridad a nivel mundial a partir de 1974, durante su lucha contra la dictadura de Anastasio Somoza Debayle. Tras el derrocamiento de este y el inicio de la Revolución sandinista el 19 de julio de 1979, esta red de solidaridad se movilizó en el nuevo conflicto entre las autoridades sandinistas y el gobierno de los Estados Unidos de América. En el Estado español esta red se inició en 1978 y se mantuvo vigente hasta inicios de los años noventa. Dentro de ella se pueden establecer tres tipos de roles: Internacionalista, Activista y Brigadista. Para definir cada uno de los roles se han establecido tres factores que los diferencian: el territorio donde realizan las acciones solidarias, la pertenencia al marco compartido y las acciones llevadas a cabo en beneficio de la red. Estos roles no son estancos ya que, como se ha podido comprobar, los participantes en la red pueden variar su relación con ella.

 [Ir ao sumario](#)

## nEDIUS

---

Editada por Escola de Doutoramento  
Internacional da USC (EDIUS),  
Santiago de Compostela

Coordinación:  
Miguel Tüñez

Revisión lingüística:  
Gisella Costas López  
*PD Estudos da Literatura  
e da Cultura*

Copy:  
Clara Castilla

Deseño:  
Nudo

**Escola de Doutoramento Internacional (EDIUS)**

881814360 / 14361  
[edius@usc.es](mailto:edius@usc.es)

Casa dos Catedráticos. Av. das Ciencias, 6  
15782 Santiago de Compostela

Depósito Legal: C 1550-2020  
ISSN 2792-6079



XUNTA  
DE GALICIA

CONSELLERÍA DE  
CULTURA, EDUCACIÓN  
E UNIVERSIDADE

*Actividade financiada polo Convenio de Colaboración entre a Consellería de Cultura,  
Educación e a USC para o desenvolvemento de accións estratéxicas de I+D+i.*