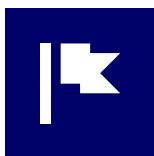


Sumario | nº4 – Febreiro 2021

OPINIÓN

A calidade na EDIUS



NOVAS

Axudas do Ministerio de Ciencia e Innovación para facer o doutoramento industrial



CURSO 2020-2021

Segundo prazo para matricularse nos estudos de doutoramento na USC



A tese non ten idade

Un catedrático xubilado e alumnado recién licenciado comparten impresións sobre a tese que están a facer



NOVAS

Convocadas as axudas 'Torres Quevedo' de contratación laboral de persoas co grao de doutor/a



catro cousas

Unha aplicación que poida ser de interese para quen estea facendo a tese?

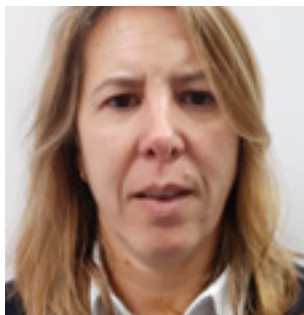


ENTREVISTA

Ciclo de charlas sobre saídas profesionais para alumnado de doutoramento

Patricia Martín-Rodilla
Luz Castro





Eva Rodil

Secretaria da EDIUS

«Nos expertos en calidade definen o seu proceso en catro fases: planificar, facer, comprobar e actuar»

[1] Deming, W. E. (2018). Out of the Crisis. MIT press.

[↩ Ir ao sumario](#)

OPINIÓN

A calidade na EDIUS

Que é a calidade? Das múltiples definicións que existen do concepto podemos resaltar a de W. Edwards Deming [1]. Calidade significa “facer o correcto do xeito correcto, de inmediato”. Baixo esta premisa, as persoas expertas en calidade definen o seu proceso en catro fases: planificar, facer, comprobar e actuar.

Neste senso, os programas de doutoramento planifican cada ano as actividades formativas do alumnado, os seminarios para compartir as investigacións, as lecturas das novas teses, todo isto mentres van aprendendo a traballar as persoas que se incorporan ano tras ano, e que fan desta EDIUS unha gran comunidade de case 3000 persoas. O facer e o saber facer está nas mans do alumnado, dos seus titores e directores así como das CAPD que xestionan eses programas. Dende a EDIUS tratamos de comprobar que todo funcione e, no caso contrario, actuar para continuar nunha mellora constante tanto dos procesos e procedementos, como dos resultados.

Os procesos de garantía de calidade constitúen o sistema de mellora continua nas organizacións, desta forma, permiten analizar as boas prácticas e tamén os erros a fin de estudar as súas causas e non repetilos. Estes procesos implican a validación por profesionais externos que analizan se cumprimos as ratios que se definen como obxectivo dos programas. Os nosos programas, despois de 6 anos dende a súa implantación, están na fase final dese proceso, na de “comprobar” para poder actuar. Este curso 2020/21 sometéronse a procesos de garantía de calidade 17 programas, cun resultado moi satisfactorio neste proceso de aprendizaxe.

Estes son procesos laboriosos, porque non se trata de facer, senon de mostrar ese “saber facer”, implican o traballo e a coordinación de moitas persoas, pois sen o traballo desinteresado de todas elas, non sería posible. Vai desde aquí o agradecemento a todos os colectivos implicados, con especial mención ás CAPD e ós seus coordinadores e coordinadoras, polo esforzo engadido que neste curso tiveron ou van ter que asumir.

Dos seus 14 principios, quedámonos cos que nos definen como EDIUS: constancia, mellora continua, liderazgo, e transformación. En resumo: “Somos o que facemos día a día. De modo que a excelencia non é un acto senón un hábito”, Aristóteles.



Temporalmente, todas as defensas de tese serán telemáticas

As medidas de loita contra a covid-19 obrigan a derivar a *Teams* os actos de presentación das teses de doutoramento.

En atención ao punto 2.4 da Instrución da Xerencia da USC do 27 de xaneiro de 2021 pola que se dispoñen as medidas para a aplicación da orde do 26 de xaneiro de 2021 pola que se establecen as medidas de prevención específicas como consecuencia da evolución da situación epidemiolóxica derivada do covid-19 na comunidade autónoma de Galicia e, mentres dure a vixencia desta disposición, as defensas de tese da USC deberán ser telemáticas. Aquelas defensas de tese aprobadas con anterioridade á entrada en vigor desta Instrución e cuxa modalidade fora presencial ou semipresencial, pasarán todas a defensa por medios telemáticos. Todas as persoas que consideran que están ou van estar afectadas por esta situación deben poñerse en contacto coa #EDIUS a través do correo edius@usc.es para establecer as novas condicións de realización das defensas.

Para tramitar a defensa *online*



Este mes de febreiro ábrese o segundo prazo deste curso 2020-2021 para ingresar nos estudos de doutoramento da Universidade de Santiago de Compostela. As persoas interesadas deberán, en primeiro termo, enviar unha solicitude de admisión a través da Secretaría Virtual. Os prazos e as vacantes de cada programa de doutoramento para este segundo periodo de admisión son os seguintes:

DOUTORAMENTO RD 99/2011	Solicitude de admisión 2º período	4 - 8 febreiro 2021
	Publicación relacións provisionais 2º período	12 febreiro 2021
	Reclamación relacións provisionais 2º período	13 – 18 febreiro 2021
	Publicación relacións definitivas 2º período	24 febreiro 2021
	2º período de matrícula 2º período	25 febreiro - 1 de marzo 2021

Código Estudio	Programa de Doutoramento	Prazas	Solicitudes Admisión	Solicitudes Admitidas	Matrícula	Prazas dispoñibles
D1181V01	Ciencias Mariñas, Tecnoloxía e Xestión	0	0	0	0	0
E1011V01	Avances en Bioloxía Microbiana e Parasitaria	12	1	0	0	12
E1021V01	Biodiversidade e Conservación do Medio Natural	7	5	5	3	4
E1031V01	Ciencia e Tecnoloxía Química	50	27	26	24	26
E1041V01	Ciencia de Materiais	20	12	11	11	9
E1051V01	Energías Renovables e Sustentabilidade Enerxética	15	11	7	6	9

[↩ Ir ao sumario](#)

Código Estudio	Programa de Doutoramento	Prazas	Solicitudes Admisión	Solicitudes Admitidas	Matrícula	Prazas dispoñibles
E1061V01	Estatística e Investigación Operativa	8	2	2	1	7
E1071V01	Física Nuclear e de Partículas	25	21	18	15	10
E1081V01	Láser, Fotónica e Visión	6	1	1	1	5
E1091V01	Matemáticas	10	6	6	5	5
E1101V01	Medio Ambiente e Recursos Naturais	20	10	7	6	14
E1111V01	Ciencias Agrícolas e Medioambientais	19	18	17	11	8
E1121V01	Ciencias Mariñas, Tecnoloxía e Xestión	10	2	2	2	8
E2011V01	Avances e Novas Estratexias en Ciencias Forenses	12	4	2	2	10
E2021V01	Ciencias Odontolóxicas	15	12	11	9	6
E2031V01	Endocrinoloxía	15	9	8	7	8
E2041V01	Epidemioloxía e Saúde Pública	15	16	7	7	8
E2051V01	Innovacion en Seguridade e Tecnoloxías Alimentarias	15	4	3	3	12
E2061V01	Investigación Básica e Aplicada en Ciencias Veterinarias	14	4	4	4	10
E2071V01	Investigación e Desenvolvemento de Medicamentos	20	20	13	13	7
E2081V01	Investigación Clínica en Medicina	30	55	30	30	0
E2091V01	Medicina e Sanidade Veterinaria	16	6	6	6	10
E2101V01	Medicina Molecular	40	24	21	21	19
E2111V01	Neurociencia e Psicoloxía Clínica	18	14	10	8	10
E2121V01	Nanomedicina	0	0	0	0	0
E2131V01	Ciencias da Visión	0	0	0	0	0
E2132V01	Ciencias da Visión	6	1	1	1	5
E2151V01	Nanomedicina e Innovación Farmacéutica	0	0	0	0	0
E2161V01	Inhibición de Receptores de Adhesión Plaquetaria en Trombose	0	0	0	0	0

Código Estudio	Programa de Doutoramento	Prazas	Solicitudes Admisión	Solicitudes Admitidas	Matrícula	Prazas dispoñibles
E3011V01	Psicología do Traballo e as Organizacións, Xurídica-Forense e do Consumidor e Usuario	10	4	3	3	7
E3021V01	Comunicación e Información Contemporánea	20	22	18	11	9
E3031V01	Dereito	18	39	18	18	0
E3041V01	Desenvolvemento Rexional e Integración Económica	10	15	9	8	2
E3051V01	Economía e Empresa	25	57	25	24	1
E3061V01	Educación	20	48	20	20	0
E3071V01	Equidade e Innovación en Educación	10	21	10	10	0
E3081V01	Marketing Político, Actores e Institucións nas Sociedades Contemporáneas	22	26	19	13	9
E3091V01	Procesos Psicolóxicos e Comportamento Social	10	8	3	2	8
E3101V01	Análise Económica e Estratexia Empresarial	12	21	6	5	7
E3111V01	Desenvolvemento Psicolóxico, Aprendizaxe e Saúde	12	6	2	2	10
E3121V01	Turismo	10	14	8	8	2
E4011V01	Enxeñaría para o Desenvolvemento Rural e Civil	21	7	5	4	17
E4021V01	Enxeñaría Química e Ambiental	15	5	4	4	11
E4031V01	Investigación Agraria e Forestal	20	2	1	1	19
E4041V01	Investigación en Tecnoloxías da Información	20	20	16	16	4
E4051V01	Enxeñaría Termodinámica de Fluidos	2	1	1	0	2
E4061V01	Métodos Matemáticos e Simulación Numérica en Enxeñaría e Ciencias Aplicadas	9	0	0	0	9
E4071V01	Xestión Sustentable da Terra e do Territorio	10	4	2	2	8
E5011V01	Estudos da Literatura e da Cultura	20	10	3	2	18

Código Estudio	Programa de Doutoramento	Prazas	Solicitudes Admisión	Solicitudes Admitidas	Matrícula	Prazas disponibles
E5021V01	Estudios Ingleses Avanzados: Lingüística, Literatura e Cultura	14	8	3	3	11
E5031V01	Estudios Medievais	13	6	6	5	8
E5041V01	Filosofía	10	10	9	9	1
E5051V01	Historia Contemporánea	20	8	7	7	13
E5061V01	Historia, Xeografía e Historia da Arte	30	35	24	22	8
E5071V01	Lingüística	10	11	7	5	5
E5081V01	Lóxica e Filosofía da Ciencia	6	2	2	2	4
E5091V01	Textos da Antigüidade Clásica e a súa Pervivencia	6	2	2	2	4
E5101V01	Estudios Culturais: Memoria, Identidade, Territorio e Linguaxe	14	11	11	7	7
E5111V01	Protección do Patrimonio Cultural	0	0	0	0	0
E5121V01	Protección do Patrimonio Cultural	5	5	2	0	5

1

Admisión

Para acceder a un programa de doutoramento, as persoas interesadas deben estar en posesión dos títulos oficiais españois de grao, ou equivalente, e de mestrado universitario oficial, ou equivalente, sempre que se superasen, polo menos, 300 créditos ECTS no conxunto destas dúas ensinanzas.

Asimesmo, poden acceder as persoas que se atopen nalgúns outros supostos:

- Ter un **título oficial español de grao** cuxa duración, acorde ás normas de dereito comunitario, sexa **de cando menos 300 ECTS**. Deberán cursar con carácter obrigatorio os complementos de formación que especifique a Comisión Académica do Programa de Doutoramento (CAPD) en cuestión, salvo que o plan de estudos do correspondente título de grao inclúa créditos de formación en investigación, equivalentes en valor formativo aos créditos en investigación procedentes de estudos de Mestrado.

1 Admisión

- Posuír un **título universitario obtido no Espazo Europeo de Educación Superior** que habilite para o acceso ao mestrado en orixe e o/a interesado/a acredite un mínimo de 300 ECTS no conxunto de estudos universitarios oficiais, dos que 60 ECTS, polo menos, deben ser de nivel de mestrado cursado no EEES.
- Ter un **título universitario** e, previa obtención de praza en formación na correspondente proba de acceso a prazas de formación sanitaria especializada, o/a interesado/a superara con avaliación positiva, cando menos, dous anos de formación dun programa para obter o título oficial dalgunha especialidade en Ciencias da Saúde (MIR, FIR, PIR, EIR).
- Estar en **posesión doutro título español de doutoramento**, ou título equivalente.
- Se o/a interesado/a obtivo un título universitario oficial que recibira a correspondencia ao nivel 3 do Marco Español de Cualificacións para a Educación Superior (MECES). Para coñecer a correspondencia MECES pódese consultar na **seguinte web**.
- Ter un **Diploma de Estudos Avanzados (DEA)** obtido de acordo co disposto no RD 778/1998, ou ter acreditada a suficiencia investigadora regulada no RD 185/1985.
- Ter un **título obtido en sistemas educativos estranxeiros** que habilite para o acceso ao doutoramento no país de orixe e sempre que se reúnan as condicións equivalentes.

No caso de que o título estea sen homologar, a USC realizará a comprobación de que este acredita un nivel de formación equivalente ao do título oficial español de mestrado universitario e de que faculta no país expedidor do título para o acceso a estudos de doutoramento.

2 Solicitud

A solicitude de novas admisións en programas de doutoramento realizarase a través da **Secretaría Virtual**, nos prazos que se establezan na **Convocatoria xeral de matrícula**.

■ Documentación

- a) **DNI (españóis)**, NIE (residentes en España) **ou Pasaporte** (estranxeiros).
- b) **Copia da titulación de acceso**.
- c) De ser o caso, **os documentos específicos que se lle esixan por parte do Programa de Doutoramento** no que solicita a admisión.

2

Solicitud

d) Formulario no que realizará unha **declaración xurada de que cumpre cos requisitos de acceso** aos estudos de doutoramento, sen necesidade de achegar os documentos orixinais nese momento, e sen prexuízo do deber de achegalos no proceso de matrícula.

No caso de títulos estranxeiros homologados polo Ministerio de Educación español, deberá engadir, ademais, a copia da credencial de homologación do título.

No caso de títulos estranxeiros non homologados, deberá engadir a solicitude de equivalencia correspondente ante á USC.

■ Resolución

Finalizado o prazo de solicitude, a CAPD de cada Programa de Doutoramento avaliará as peticións, atendendo aos criterios de admisión e baremación previstos en cada Programa de Doutoramento.

O Programa de Doutoramento publicará as listaxes provisionais de admitidos e excluídos no Taboleiro Electrónico da USC.

■ Corrección

No caso de que a solicitude de admisión a un Programa de Doutoramento resulte “*admitida condicional*”, o estudante deberá emendar a súa solicitation no prazo establecido. De non ser así, o estudante perderá o dereito á praza inicialmente asignada, que se ofertará no chamamento de lista de espera.

■ Prazo de Reclamación

Contra a resolución publicada, o alumno poderá presentar reclamación, no prazo establecido, dirixida ao Coordinador da CAPD e presentarase a través da Sede Electrónica da USC ou en calquera dos lugares indicados da **[Lei 39/2015 do 1 de outubro, do Procedemento Administrativo Común das Administracións Públicas](#)**.

Unha vez resoltas, cada Programa de Doutoramento publicará no Taboleiro Electrónico da USC a listaxe definitiva de admitidos/as, así como, de ser o caso, a listaxe de agarda.

3 Matrícula

A matrícula nos programas de doutoramento inclúe tanto a tutela académica como outros aspectos organizados de formación investigadora, que comprenderán tanto a formación transversal como a específica no ámbito de cada programa. A matrícula destes créditos transversais formalizarase xunto coa matrícula de tutela académica ou en calquera momento do curso académico, a través da Secretaría Virtual, unha vez autorizada e verificados os mesmos.

■ Alumnado de novo ingreso

O alumnado que inicie estudos nun programa de doutoramento deberá formalizar a matrícula de tutela académica e, no seu caso, dos complementos de formación acordados pola CAPD correspondente no proceso de admisión, a través da Secretaría Virtual, nos prazos e nas condicións que se establezan na Convocatoria Xeral de matrícula.

Unha vez matriculado, o alumno deberá acreditar documentalmente na Sección de Posgrao e Terceiro Ciclo a titulación de acceso indicada na solicitude de admisión, mediante certificacións oficial orixinais ou compulsada polo organismo expedidor, agás os que indicaran titulacións de acceso ao doutoramento obtidas nesta Universidade.

Calquera omisión ou falsedade na declaración dos datos da titulación de acceso ou do expediente académico que induza a facer unha valoración de expediente incorrecta, poderá dar lugar á anulación da matrícula.

A matrícula considerarase definitiva unha vez comprobado que se reúnen os requisitos de acceso e a veracidade dos documentos declarados.

4 Doutoramento para estudantes internacionais

Os/as estudantes con titulación de acceso estranxeiro poderán acreditar ou ben a homologación ou equivalencia outorgada polo Ministerio, ou ben solicitar a equivalencia ou recoñecemento outorgada pola USC respecto dos seus títulos de Grao e Mestrado que dean acceso aos estudos de doutoramento no seu país de orixe.

Este alumnado deberá realizar a solicitude de admisión no **Programa de Doutoramento** correspondente, dentro dos prazos establecidos, a través da **Secretaría Virtual**.

4

Doutoramento para estudantes internacionais

- Se os estudos foron realizados nalgún dos países incluídos nesta listaxe, deben facer unha **solicitud de recoñecemento** dos seus estudos acompañada do seu Título e o Suplemento Europeo ao Título (SET) ou un certificado expedido pola súa universidade que acredite que lle dan acceso ao doutoramento.
- Se os estudos foron realizados noutros países ou non está en disposición de obter o SET ou o certificado, deben solicitar a equivalencia da súa titulación nesta Universidade.

Que é a equivalencia de títulos?

Os titulados segundo sistemas educativos alleos ao Espazo Europeo de Educación Superior (EEES) poden acceder aos estudos de Doutoramento sen homologar os seus títulos, previa comprobación pola universidade de que os estudos realizados acreditan un nivel de formación equivalente ao do título oficial español de mestrado universitario e que faculta no país expedidor do título o acceso aos estudos de doutoramento. Esta forma de acceso ao doutoramento non implica, en ningún caso, a homologación previa do título nin o seu recoñecemento a outros efectos.

A equivalencia deberá solicitarse no Servizo de Xestión Académica da USC unha vez admitido e antes, ou simultaneamente, á matrícula nos estudos de doutoramento. Esta terá como único efecto o acceso aos estudos de doutoramento solicitados.

A solicitud debe ir acompañada da seguinte documentación, traducida ao español (todos aqueles documentos que non estean redactados en español, galego ou portugués) e expedida polas autoridades competentes, consonte ao ordenamento xurídico do país de orixe. A documentación académica como memoria, ou currículo, non precisa tradución:

1. Copia **DNI, NIE ou pasaporte**.
2. **Certificación Académica dos estudos universitarios** na que recolla a súa duración, anos académicos, materias cursadas, carga lectiva de cada materia (horas ou créditos), cualificacións e escala de cualificacións.
3. **Títulos universitarios**.
4. **Información complementaria**: Acreditar que a súa titulación ten un nivel de formación equivalente aos títulos españois de grao e mestrado que facultan no país de orixe para o acceso a estudos de doutoramento.
5. Acreditación do **abono dos prezos públicos** pola solicitud de equivalencia.

4

Doutoramento para estudantes internacionais

Excepcionalmente, o alumnado estranxeiro pode formalizar a **matrícula con anterioridade** aos prazos establecidos.

■ DEDICACIÓN

O/A doutorando/a poderá matricularse a tempo completo ou a tempo parcial. Para a condición de doutorando a tempo parcial teranse en conta motivos de carácter laboral, familiar ou persoal:

- a) Laboral:** preferentemente situacións de carácter fixo ou estable, contratos temporais prolongados no tempo, ou outras situacións.
- b) Familiar ou persoal:** dependencia, coidado de maiores ou fillos discapacitados, familia con fillos en idade escolar ou violencia de xénero.
- c) Estudantes cun grao de **discapacidade superior ao 33%**.**

Permítese a simultaneidade da matrícula nun programa de doutoramento coa matrícula noutros estudos universitarios oficiais (grao e/ou mestrado universitario), cun máximo de 90 ECTS. Para estes efectos, a matrícula nun programa de doutoramento a tempo completo será equivalente a 60 ECTS, mentres que a matrícula a tempo parcial terá un valor de 30 ECTS.

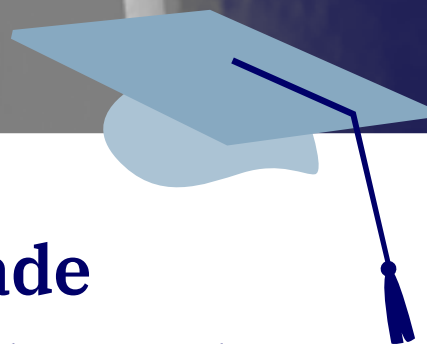
Poderase solicitar a admisión fóra dos prazos ordinarios de matrícula de forma excepcional e motivada, ou cando a causa que motiva o cambio de dedicación fose iniciada con posterioridade ao último período ordinario de matrícula. Esta solicitude dirixirase directamente á Comisión Académica do Programa de Doutoramento.

A autorización concedida pola Comisión Académica do Programa de Doutoramento trasladarase ao seu expediente, onde se indicará o novo prazo límite establecido para a defensa da tese.

■ COMPLEMENTOS FORMATIVOS

Segundo o perfil de acceso, o programa de doutoramento poderá establecer a necesidade de cursar determinadas actividades formativas que completen os coñecementos do estudante.

A Comisión Académica do programa terá que especificar os complementos de formación que debe cursar e superar cada doutorando para ser admitido e, ademais, correspóndelles o seguimento e o control dos complementos de formación cursados. Estes complementos non poden superar os 15 ECTS e a súa realización será previa ou simultánea á matrícula en tutela.



A tese non ten idade

Cal é a idade máis axeitada para facer a tese? No **nEDIUS** buscamos ao alumna-
do máis novo e ao que acumula máis anos e experiencia para facerlles as mesmas
preguntas. Velaquí o contraste entre quen comezou a investigar coa súa entrada nun
programa de doutoramento este mesmo curso e quen xa é catedrático xubilado e
matriculou unha nova tese no febreiro de 2020. Sempre é tempo de facer unha tese.





Noemí Castelo Veiga

Graduada en Educación Social pola Universidade de Vigo (UVigo) no ano 2019, con Premio Extraordinario de Fin de Carreira concedido pola UVigo e Premio Extraordinario de Fin de Carreira concedido pola Xunta de Galicia.

Mestrado de *Investigación en Educación, Diversidade Cultural e Desenvolvemento Comunitario* na USC.

«Ao comezar tan nova, tes poucas responsabilidades externas, o que permite dedicar todo o tempo libre a investigar»

Canto tempo levas traballando na túa investigación de tese?

Empecei a miña tese doutoral en outubro do ano pasado, polo que oficialmente levo pouco máis de tres meses. Se ben é certo que realicei a primeira aproximación á temática no meu Tralaballo de Fin de Mestrado (TFM).

Como e por que comezaches a investigar?

Aprender cousas novas paréceme marabilloso, e que mellor maneira de facelo que a través da investigación. Este é o meu mellor porque. Respecto a como e a cando empecei a investigar, se entendemos o termo nun sentido amplo podería dicirvos que, ao longo da miña vida, sempre investiguei. Como? Ao realizar pescudas sobre películas que vía co fin de coñecer a súa autoría e os motivos da súa realización ou ao tentar descubrir a razón da atribución do nome das rúas que visitaba. E todo isto, aínda que nun sentido máis informal, non é outra cousa que investigar.

Beneficios de facer a tese tan nova?

Facer unha tese achega beneficios a todo o mundo. Un beneficio de comezar tan nova, pode ser contar con poucas cargas e/ou responsabilidades externas, o que permite dedicar todo o tempo libre a investigar. Aínda que nunca me gustou xeneralizar, aclaro, pois cada persoa é diferente.

E desvantaxes?

A maior desvantaxe que atopo ao comezar tan nova é a falta de experiencia. Non só académicamente, senón tamén a un nivel persoal máis social.

Que aconsellarías a quen dubida en facer a tese?

Cada persoa ten a súa propia situación, pero o meu consello para aqueles e aquelas que dubidan en facer unha tese sería que estudasen e analizasen en profundidade os motivos polos que vacilan en facelo para, posteriormente, so-

pesar as vantaxes e os inconvenientes. Quizais sexa o momento indicado para comezar ou, pola contra, compensa empezar máis adiante.

E a quen pensa que é moi novo para entrar nun doutoramento?

A quen pensa que é moi novo para entrar nun doutoramento diríalle que está completamente errado, pero o mesmo lle diría a aquelas persoas que se consideran moi maiores para facelo. Non debemos esquecer que a vida é un proceso de aprendizaxe, polo que sempre estamos en tempo para realizar unha tese de doutoramento. E sabedes algo? Como me dixo alguén unha vez, o coñecemento é un ben máxico, xa que a persoa que o comparte nunca o perde, polo contra, na maioría das ocasións pode incluso ampliálo.

Algunha curiosidade que che gustaría compartir con nós?

Non me lembro de ningunha. O que me gustaría é agradecervos o espazo que me concededes na revista. Desexo que algunhas das miñas respostas poidan ser de utilidade para quen me lea.



«Aprender cousas novas paréceme marabilloso, e que mellor maneira de facelo que a través da investigación!»

«A xuventude non é ningún impedimento. As ganas e ter as cousas claras facilitarán moito que consigas levar a cabo a tese»

Canto tempo levas traballando na túa investigación de tese?

Desde outubro do ano pasado.

Como e por que comezaches a investigar?

Inicieime no mundo da investigación co meu TFG e despois continúei cun tema totalmente diferente no meu TFM. Sempre tiven interese polos porqué das cousas, por intentar desentrañar os mecanismos que explican, por exemplo as enfermidades.

Beneficios de facer a tese tan novo?

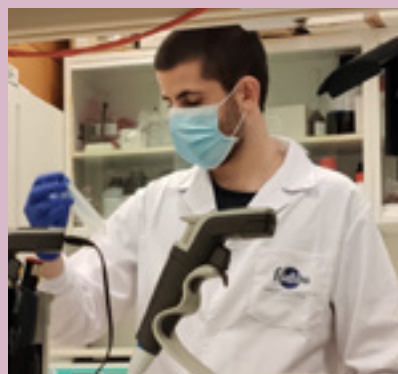
Mostras máis entusiasmo por levar a cabo as cousas, podes adquirir coñecementos e especializarte nunha materia concreta, con 26 ou 27 anos xa serías doutor e ábrense novas oportunidades laborais.

E desvantaxes?

Careces de experiencia en moitos aspectos do funcionamento normal dun laboratorio. Tes que aprender moitas cousas novas, falta información na bibliografía para levar a cabo determinadas técnicas, tes que poñer a punto os protocolos experimentais, etc. Son moitas cousas novas que quizais traballando un ano previamente, resultarían máis fáciles de asumir.

Que aconsellarías a quen dubida en facer a tese?

Que sopesen as vantaxes e os inconvenientes de realizar a tese. Ao final son tres ou catro anos da túa vida que precisan constancia e traballo duro.



Miguel Camba

Graduado pola USC en Bioloxía. Mestrado en Neurociencias, especialidade Neurobioloxía celular-molecular pola USC.

Un ten que estar disposto a facer sacrificios para sacar adiante o traballo. Pero tamén ter en conta que un aprenderá moitísimas cousas e coñecerá a moitísima xente; ademais de ter a oportunidade coa estancia de ver como funciona a investigación noutros países e experimentar en primeira persoa como é a colaboración entre diferentes nacionalidades.

E a quen pensa que é moi novo para entrar nun doutoramento?

A xuventude non é ningún impedimento. As ganas e ter as cousas claras facilitarán moito que consigas levar a cabo a tese.

Algunha curiosidade que che gustaría compartir con nós?

A verdade é que por agora non. Dende pequeno tiven interese en coñecer o funcionamento de distintos aspectos da natureza, e aí comezou a miña inclinación por todo o relacionado coa bioloxía. Como curiosidade, sendo moi neno, quedaba embobado vendo programas como, por exemplo, *Secretos del universo* de Morgan Freeman.



Augusto Pérez Alberti

Catedrático de Xeografía Física da USC desde 1999, hoxe xubilado. Desenvolveu estancias de investigación en Guelph (Ontario, Canadá), Strasbourg (Francia), Laval (Quebec, Canadá), Montevideo (Uruguai), Mendoza (Arxentina), Sao Paulo (Brasil) Universidade de Chile (Santiago de Chile) e Universidade ESPE (Quito, Ecuador) e realizou investigacións en España, Portugal, Arxentina, Uruguai, Marrocos e Chile. Foi presidente e vicepresidente da Sociedade Española de Xeomorfoloxía (SEG) entre 2004 e 2006, e director do Departamento de Xeografía da USC entre 1999 e 2003. Foi profesor visitante nas Universidades de Le Mans e Nantes (Francia), Neuquén (Arxentina) e Quito (Ecuador), e participou como poñente en máis de 60 cursos. Dirixiu teses de doutoramento, así como numerosas teses de mestrado e de licenciatura, proxectos de investigación do doutorado e Traballos Fin de Grao. Asimesmo, foi Premio Trasalva 2002.

«O ser humano, mentres ten capacidade de pensar, ten capacidade de aprender»

Canto tempo levas traballando na túa investigación de tese?

Co tema da investigación sobre os solos levo traballando hai tempo, pero na actual tese matriculeime en febreiro de 2020, hai case un ano. E a matrícula, e tamén a pandemia polo coronavirus, cólleume estando en Escocia. Este último ano foi moi complicado traballar.

E na túa tese?

Levo investigando toda a miña vida. Traballei en moitas partes do mundo, desde a Antártida ata o Polo Norte. Colaborando con edafólogos e arqueólogos desde hai moitos anos, estudando

o impacto das aves mariñas nos ecosistemas a nivel mundial, etc. A edafoloxía sempre foi un campo que me encantou. Cando me xubilei de profesor catedrático, decidín continuar a miña carreira como investigador porque un investigador non deixa de investigar nunca. Agora mesmes eu tópome ben fisicamente e mentalmente e así decidín facer o que me gusta nun campo que ten que ver co que facía, aínda que con matices. A miña tese actual céntrase nas formacións superficiais da montaña do Courel. Escollín este lugar porque ata alí podes desprazarte para traballar incluso en plena pandemia da covid-19.

Cal foi a túa primeira tese para ser doutor?

Eu xa son doutor desde hai moitos anos. A primeira tese de doutoramento acabeina no ano 1991 e titulábase *A xeomorfoloxía da Galicia sudoriental*. Fíxena sendo profesor de Educación Secundaria, con máis dificultades que agora porque estaba traballando, tiña a crianza dos nenos, etc. Consegún aprobar catro oposicións e ser catedrático na Universidade de Santiago, na Facultade de Xeografía e Historia.

Beneficios de facer a tese a unha idade avanzada?

Cunha das principais vantaxes é que xa tes unha formación, unha bagaxe intelectual e científica detrás moi importante. No meu caso en concreto, facer a tese agora supón reactivar o coñecemento que xa tiña adquirir novas aprendizaxes. O ser humano, mentres ten capacidade de pensar, ten capacidade de aprender. Calquera idade é boa. Xubileime hai xa algúns anos e fun á Antártida. Agora continúo traballando e investigando sen problema.

E que desvantaxes pensas que ten?

A principal desvantaxe é que xa non tes a axilidade mental de cando es máis novo. Á hora de adquirir coñecemento teórico custa un pouco máis, pero o que che pode custar máis facer por unha banda, consigues suplilo por outra. Cústame máis *chapar*, pero axúdame moito todo o coñecemento adquirido ao longo da miña vida. Fisicamente, atópome ben, pero subo ás montañas pero máis de vagar. Había un militar ferrolán que facía montaña comigo e sempre dicía que pola montaña había que ir con paso procesional, de procesión. Cada etapa da túa vida require un ritmo e hai que irse adaptando e cambiando.

Que aconsellarías a quen dubida en facer a tese?

Calquera persoa que ten a capacidade, pode e ten ilusión eu recoméndolle que se atreva.

E a quen pensa que xa é maior para entrar no doutoramento?

A idade nunca debe ser impedimento, non é un obstáculo. Mentres a mente funciona ben, que problema hai? Incluso seguro que tes máis tempo que antes.

E cando remates esta investigación, algún plan?

Intentarei rematar a tese este ano. Teño ata febreiro de 2023, pero se podo antes, mellor. E despois, mentres teña saúde, seguirei investigando, colaborando e escribindo. O que seguro non vou facer é quedar adurmiñado diante do televisor.

Algunha curiosidade que che gustaría compartir con nós?

Máis que unha curiosidade, teño unha reclamación. A Universidade debe ter en conta que este tempo, por mor da pandemia, debería estar anulado, non debería computar. Está sendo moi complicado desprazarse para facer o traballo de campo e recoller mostraxes e entón pasa o tempo sen que poidas adiantar case na investigación. Esta situación debería entendela a Universidade e considerar eses períodos inhábiles. Un doutorando está pagando por empregar o sistema universitario cando na práctica non está podendo facelo.

EDIUS NOVAS

A EDIUS revisa e unifica as directrices sobre baixas temporais a petición propia

Artigo 22.1.b)

O Regulamento de Estudos de Doutoramento establece no artigo 22.1.b): “A petición propia, a doutoranda ou doutorando poderá solicitar unha única baixa temporal no programa de doutoramento ante a CAPD por causas debidamente xustificadas. O período máximo desta baixa temporal será dun ano, ampliable ata outro ano máis. A solicitude deberá estar avalada pola directora ou director da tese e realizarse durante o período de tutela académica, agás circunstancias excepcionalmente xustificadas”.

A Comisión Executiva da Escola de Doutoramento Internacional aprobou unificar as directrices sobre a aplicación da normativa sobre baixas temporais no doutoramento que o estudiantado solicite a petición propia, recollida no artigo 22 do Regulamento da EDIUS.

- Se a solicitude de baixa ten unha duración inferior a un ano, non hai posibilidade de solicitar a ampliación do período de baixa. Sempre existe a posibilidade de solicitar a alta polo doutorando/a antes de que finalice o período de baixa concedido.
- Só o doutorando/a que solicite a baixa por un curso académico completo, do 1 de setembro ao 31 de agosto, estará exento do pagamento da matrícula, se non, terá que pagar a matrícula completa de cada curso académico aínda que estea de baixa durante unha parte do mesmo.

Tendo en conta estes dous aspectos, parece aconsellable recomendar que sempre se solicite a baixa por un ano e, preferentemente, por un curso académico completo.

Non se poderá solicitar unha baixa se restan menos de seis meses da data prevista para a finalización do doutoramento.



Enténdese por período de tutela académica, exclusivamente para os efectos de baixas temporais a petición propia (regulados no artigo 22 do Regulamento de Estudos de Doutoramento da USC), o período de realización da tese que non comprende os períodos de prórrogas. Polo que, no caso de solicitar este tipo de baixa no momento de estar a gozar dunha prórroga, deberá ser informada a súa solicitude pola Comisión executiva da EDIUS previo informe dos seus directores de tese e da CAPD. En todo caso, non se poderá solicitar unha baixa se restan menos de seis meses da data prevista para a finalización dos estudos de doutoramento, agás por motivos de forza maior. En ningún caso se permitirá a baixa si restan menos de dous meses.

[↩ Ir ao sumario](#)

EDIUS NOVAS

XeraWord, a nova ferramenta do ILGA para a xeración automática de galego e portugués

A [páxina web](#) do Instituto de Lingua Galega (ILG) xa ten dispoñible *XeraWord*, unha ferramenta piloto de xeración automática da frase nominal simple en galego e portugués. Elaborada no marco dun proxecto dirixido pola profesora da USC María José Domínguez Vázquez, *XeraWord* baséase na tradución automática de léxico extraído da base de datos do idioma inglés WordNet. Para desenvolver este simulador, deseñouse unha ferramenta de tradución do caudal léxico paradigmático a partires dos datos extraídos automaticamente do WordNet. O prototipo recorre á integración de datos lingüísticos e á interoperabilidade entre recursos xa existentes.

Como prototipo, *XeraWord* xera datos para cinco substantivos en galego e portugués: gl. aumento | pt. aumento, gl. discusión | pt. discussão, gl. fuxida | pt. fuga, gl. olor | pt. cheiro e gl. presenza | pt. presença. A ampliación das unidades analizadas permitirá o seu uso por parte de estudantes de galego e portugués como linguas estranxeiras ou segundas linguas. No seu estado actual, *XeraWord* presenta unha metodoloxía de análise que pode ser extrapolada a outras linguas e recursos.



↩ [Ir ao sumario](#)

O Portal da investigación da USC para visibilizar e transferir investigación, xa está en probas

A USC vén de crear o [Portal da investigación](#), aínda en probas, para difundir, dar visibilidade e transferir á sociedade o resultado das investigacións da Universidade. Este é o obxectivo do Portal da Investigación que acaba de estrearse na USC. Este novo espazo facilita o acceso ás publicacións e datos de investigación, contribuindo aos obxectivos da ciencia aberta. Ademais, establece unha relación entre o financiamento e os seus resultados, realizando un exercicio de transparencia ao tempo que mellora a visibilidade e o impacto da institución. Nesta fase inicial de posta en marcha, só se pode acceder ao Portal dende as redes da USC.

Unha ferramenta de acceso ás publicacións e datos de investigación á que, de momento, só se pode acceder dende a rede da USC

O Portal actualízase diariamente cos contidos das publicacións procedentes de Dialnet e, semanalmente, cos datos de Scopus. No futuro, incorporaranse publicacións da Web of Science (WoS) e actividades das bases de datos do Vice-reitorado de Investigación e Innovación.

Durante a fase de probas, que remata a finais do mes de marzo, a USC abre un período para que o persoal investigador envíe suxestións ou correccións a través dun [formulario](#).

EDIUS **NOVAS**

Olimpiada Solidaria de Estudo ata o 18 de febreiro

O alumnado pode rexistrarse a través da web desta iniciativa, que permite doar horas de estudo que serán intercambiadas por recursos económicos destinados a formar persoal médico para a atención das mulleres e nenos vítimas da violencia sexual no Congo.

As persoas usuarias das bibliotecas da USC poden doar as súas horas de estudo participando, ata o 18 deste mes, na **Olimpiada Solidaria**. A Olimpiada Solidaria de Estudo é unha acción de sensibilización e solidariedade, a través da cal o alumnado pode participar e comprometerse con proxectos de cooperación ao desenvolvemento. Debido á situación actual de pandemia por mor da COVID-19 e á limitación do número de postos de lectura das bibliotecas, agora tamén se poden doar as horas de estudo na casa ou en calquera outro lugar. Para isto, os organizadores habilitaron, na **páxina web** da Olimpiada, o mecanismo de rexistro para **tomar parte na iniciativa**.

A tese en dous minutos?

O concurso de pitches de investigación admite a presentación de traballos ata o 7 de abril. As persoas investigadoras poden participar cunha presentación audiovisual na que expoñan, brevemente, as claves da súa investigación. A iniciativa, impulsada polo Grupo Compostela de Universidades, “pretende outorgar visibilidade á investigación levada a cabo polas universidades sociais e impulsar a difusión dos resultados”.

[↩ Ir ao sumario](#)

Premio á mellor tese por unha investigación sobre a relación da divulgación en redes científicas e o *h index*



A alumna do PD en Comunicación e Información Contemporánea, Sara Mandiá Rubal, recolle o premio Fundación Ignacio Larramendi á mellor tese, que lle concedeu a Real Academia de Doutores de España pola súa investigación sobre: *Presenza e nivel de actividade en redes científicas dos investigadores españois que publican en revistas de comunicación indexadas en Scopus (Elsevier): estudo dos perfís en redes sociais e o seu posíbel impacto nos índices de citación*. A tese analiza a actividade de divulgación en redes científicas de 2.257 investigadores/as da área de Comunicación e conclúe que, en máis da metade dos perfís analizados, hai unha relación directa entre a actividade de divulgación en entornos sociais e o índice *h* deses/as investigadores/as.

«As persoas máis activas nas redes teñen un ‘h’ máis alto»

NOVAS

Axudas do Ministerio de Ciencia e Innovación para facer o doutoramento industrial

Até as 14 horas do 12 de febreiro de 2021 estará aberto o prazo para optar ás **axudas a contratación** para a formación de investigadores en empresas para facer o **Doutoramento Industrial**.

As axudas, promovidas polo Ministerio de Ciencia e Innovación, teñen como obxectivo a formación de doutores en empresas, mediante o cofinanciamento dos contratos laborais do persoal investigador en formación que participen nun proxecto de investigación industrial ou de desenvolvemento experimental, que se desenvolva na empresa na que se enmarcará a súa tese doutoral. Estas axudas tentan favorecer a inserción laboral de investigadores nas empresas, desde os inicios das súas carreiras profesionais, contribuír á súa empregabilidade e promover a incorporación de talento no tecido produtivo para elevar a competitividade do mesmo.

As axudas comprenderán tres conceptos: financiación dos contratos, realización de estadias en entidades de I+D e gastos de matrícula no doutoramento.

[↩ Ir ao sumario](#)

O proxecto de investigación industrial ou de desenvolvemento experimental pode executarse, na súa totalidade, na empresa ou en colaboración entre a empresa e outra entidade, pública ou privada. As axudas comprenderán tres conceptos: a financiación dos contratos, a realización de estadias en entidades de I+D e a financiación dos gastos de matrícula nas ensinanzas de doutoramento. Terán unha duración máxima de catro anos.

A axuda para o financiamento do contrato, o orzamento financiable (custe de contratación) componse da suma da retribución bruta máis a cota empresarial á Seguridade Social. A axuda anual para cada contrato dependerá do tipo de proxecto e beneficiario, tendo en conta que a intensidade das axudas non poderá superar os valores indicados na resolución da convocatoria.

Nas axudas para as estancias, autorizarase unha axuda até un máximo de 2.400 euros, para o financiamento de estadias dos investigadores, en entidades de I+D diferentes aos que estean adscritos. Nas axudas para os gastos de matrícula nas ensinanzas de doutoramento, autorizarase unha axuda de 1.500 euros por cada investigador contratado.

O proxecto de investigación industrial ou de desenvolvemento experimental pode executarse na súa totalidade na empresa ou en colaboración entre a empresa e outra entidade, pública ou privada.

NOVAS

Convocadas as axudas ‘Torres Quevedo’ para a contratación laboral de persoas co grao de doutor/a

A Axencia Estatal de Investigación do Ministerio de Ciencia e Innovación vén de abrir o prazo para solicitar as axudas **Torres Quevedo**, que remata o 16 de febreiro ás 14.00 horas.

As axudas ‘Torres Quevedo’, cun financiamento máximo de 15.000.000 euros, naceron para promover proxectos de investigación industrial, de desenvolvemento experimental ou estudos de viabilidade previos en empresas, centros tecnolóxicos de ámbito estatal, centros de apoio á innovación tecnolóxica de ámbito estatal, asociacións empresariais e parques científicos e tecnolóxicos, para os que sexa preciso a contratación laboral de persoas co grao de doutor/a.

Pretenden estimular a demanda no sector privado de persoal preparado para acometer plans e proxectos de I+D

Estas axudas tratan de favorecer a carreira profesional do persoal investigador, así como estimular a demanda no sector privado de persoal suficientemente preparado para

acometer plans e proxectos de I+D, e axudar á consolidación de empresas tecnolóxicas de recente creación. As solicitudes serán avaliadas consonte os seguintes criterios:

- Méritos curriculares da persoa proposta e a súa adecuación ás tarefas a realizar en función da experiencia profesional e formación.
- Calidade e viabilidade científico-tecnolóxica da actividade proposta.
- Impacto e efecto incentivador da axuda na actividade de I+D+i da entidade solicitante.
- A descrición dos criterios, así como a súa valoración e limiares, determináanse no Anexo I da resolución da convocatoria.

REQUISITOS

Poderán ser beneficiarias das axudas Torres Quevedo: as empresas, entre as que se inclúen as empresas *spin-off* e as **Jóvenes Empresas Innovadoras**, os centros tecnolóxicos de ámbito estatal, os centros de apoio á innovación tecnolóxica de ámbito estatal, as asociacións empresariais e os parques científicos e tecnolóxicos.



catro cousas

**Dinos unha aplicación que poida
ser de interese para quen estea
facendo a tese**

A túa proposta



 **catro
cousas**

Os resultados:

Cal debería ser o límite de tempo para facer unha tese?

(Os resultados non son representativos porque a participación na enquisa foi moi reducida.)

Creo que unha tese NON se pode facer ben en menos de...

1 ano e medio	2 anos	3 anos	4 anos	Outros
13%	6%	32%	39%	9%

Creo que para facer unha tese NON se debería de empregar mais de...


2 anos	3 anos	4 anos	5 anos	6 anos	7 anos	Outros
0%	5,7%	17,3%	19,2%	32,7%	13,5%	11,5%

Estimo que para facer a miña tese vou dedicar, en total,...

2 anos	3 anos	4 anos	5 anos	6 anos	7 anos
2%	10%	39%	35%	4%	10%

Se puidera dedicarme plenamente á investigación podería rematar a tese nun prazo total aproximado de...

2 anos	3 anos	4 anos	5 anos	6 anos	7 anos
19%	31%	27%	19%	4%	0%

 [Ir ao sumario](#)

ENTREVISTA

Ciclo de charlas sobre saídas profesionais para o alumnado de doutoramento

A Escola de Doutoramento Internacional da USC por en marcha, neste mes de febreiro, o **Ciclo de charlas sobre saídas profesionais para doutoras e doutores** en Ciencias da Saúde, Ciencias e Enxeñerías, Sociais, Xurídicas e Humanidades. **A iniciativa terá continuidade ao longo de todo o semestre.**

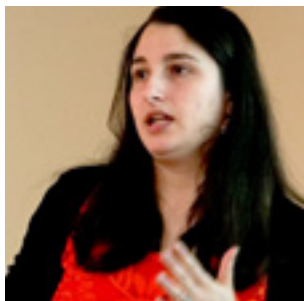


Patricia Matín-Rodilla e **Luz Castro**, doutoras en Informática e profesoras da Universidade da Coruña (UDC), son as encargadas de protagonizar, o venres 19 de febreiro ás 13 horas, a través da plataforma virtual *Teams*, a primeira das conferencias organizadas.

As dúas impartirán conxuntamente a conferencia *Humanizando o dixital*, orientada, principalmente, a doutorandos/as e incluso a aqueles/as estudantes que están rematando un mestrado. As persoas interesadas en asistir só teñen que introducir na plataforma *Teams* o código *kxoxasa* para asisitir virtualmente á charla.

Na paxina web da EDIUS e neste Boletín darase traslado da programación da diferente participación de recoñecidos expertos que a través da interacción co alumnado poderán debullar a realidade laboral do seu campo e debuxarán os perfís laborais que se están a demandar ou mesmo a través de *spin-off*.

↩ [Ir ao sumario](#)



**Patricia
Martín-Rodilla**

Docente no grao de Informática na UDC. Experta en Sistemas de Información (*Data Mining, Analytics, Information Visualization, Semantics*). *PMP project manager*. Fundadora da *spin-off Chocosoft S.L.* Investigadora pos doutoral na USC e no CSIC, con proxectos interdisciplinarios e estadias en Santiago de Chile, París e Lisboa. As súas investigacións céntranse na conexión entre a Enxeñaría *Software* e as Humanidades (Minaría de Datos, Textos e Procesos, *Cultural Informatics*, Lingüística Computacional, Ontoloxías ou Visualización da Información, entre outros).

↩ [Ir ao sumario](#)

ENTREVISTA

«Queremos transmitirle ó alumnado a idea de que se poden mesturar, e con éxito, as humanidades e o mundo dixital»

Humanizando o dixital. Que se agocha detrás deste título tan suxerinte?

Queremos transmitirle ao alumnado a idea de que se poden mesturar, e con éxito, as humanidades e o mundo dixital. Traballar con eles dunha forma máis interdisciplinaria, sen ter que dividir tanto en materias toda a formación do doutorado. Imos compartir as nosas experiencias para que coñezan as posibilidades que teñen e ofrecerlles outras visións que lles permitan dispoñer de máis ferramentas á hora de decidir que queren facer despois.

Cales son esas outras posibilidades?

Os doutorandos e doutorandas deben saber que teñen outras posibilidades máis alá da academia regrada. Un doutorado en Xeografía, en Políticas, en Filoloxía, etc. Ademais da saída clásica de dar clases, pode ter outras moitas opcións. Pode conectar con empresas, ONG, asociacións, ... Os doutorandos non se deben pechar ningunha porta.

E normalmente coñecen esas outras opcións?

Moitas veces, por herdanza clásica do mundo académico, pensan que despois da tese van acabar traballando de profesores ou de investigadores, e non sempre resulta fácil abrir-lles outras portas.

Fíxose na Universidade de Santiago algunha outra experiencia similar?

Houbo outras iniciativas parecidas, pero máis ben destinadas a investigadores sénior. Esta é a primeira vez que na USC se promove a apertura de mentes dos doutorandos ou incluso de xente que aínda non comezou o traballo de investigación. Noutras universidades si se fixeron cousas semellantes e a experiencia é moi positiva.

«Especializarte en algo que te apasiona sempre é positivo porque che aporta calidade de vida»

Será unha charla completamente telemática. Está habituada a esta forma de impartir?

Por mor da pandemia, tivemos que reinventarnos. Eu prefiro o contacto máis directo coa xente, pero agora é o que temos. Estou convencida de que este tipo de charlas van funcionar moi ben en dixital. Os doutorandos están traballando no seu proxecto, nas súas casas ou despachos, e interrompen o traballo durante unha hora para asistir a unha charla bastante interesante e que lles pode axudar no seu futuro.

Nesta ocasión, vai compartir a experiencia con outra doutora en Informática e profesora da UDC, Luz Castro.

Este ciclo de conferencias organizadas pola EDIUS ten tres vertentes. Por unha banda, no noso caso quixeron xuntar a dúas persoas que realizan actividades bastante interdisciplinarias, con incursións no mundo dos vídeo xogos, da realidade virtual ou desenvolvendo tecnoloxías móbiles. Ademais, somos dúas mulleres falando do entorno dixital, algo pouco común e que axuda a dar visibilidade e normalidade á presenza feminina nestes eidos tan masculinizados. E, por último, somos xente relativamente nova que, amais de traballar na universidade, temos experiencia no mundo da empresa privada.

«Os doutorandos e doutorandas deben saber que teñen outras posibilidades máis alá da academia regrada, etc. non deben pechase ningunha porta»

É este un bo momento para traballar nunha tese de doutoramento?

Unha tese é un compromiso persoal, como ter un fillo. Polo tanto, ao igual que para ter descendencia, parece que nunca é un bo momento, pero eu son optimista. Penso que especializarte en algo que te apaixona sempre é positivo porque che aporta calidade de vida. Ademais, a interdisciplinariedade entre o mundo académico e a empresa cada vez vai ir gañando máis terreo, vaise abrir máis. En España aínda é bastante rixido o sistema, pero ten que penetrar algo do que vén de fóra. Como xa dixen, son optimista.



Luz Castro

Docente nos graos de Comunicación Audiovisual e de Creación Dixital, Animación e Videoxogos. Tamén no mestrado de 'Deseño, desenvolvemento e comercialización de videoxogos' da UDC. Experta en procesamento da linguaxe natural e deseño de videoxogos. Socia Fundadora de *Imaxine Software*, membro do comité de dirección do *Cluster TIC* de Galicia, participante da *Startup Galicia*, e da *LaconNetwork*. É cofundadora da *Asociación galega de videoxogos e contidos interactivos: Videoxogagal*.

ENTREVISTA

«Achegar Humanidades e Tecnoloxía é moi necesario porque precisamos grupos interdisciplinarios para case calquer traballo»

Por que achegar tecnoloxía e humanidades?

Achegar as humanidades á tecnoloxía, e viceversa, é moi necesario porque, actualmente, precisamos grupos interdisciplinarios para case calquer traballo. Deberiamos estar máis xuntos e colaborar máis. Comentar casos de éxito onde se xuntan tecnoloxía e humanidades pode dar ideas para novos proxectos.

Esta necesidade xa foi detectada desde o ámbito universitario?

Persoalmente, xa teño ofrecido charlas noutras universidades sobre o tema. Existe xa unha demanda. No meu caso concreto, o traballo tan singular que fixemos en *Imaxine Software*, sobre tecnoloxía lingüística, espertou bastante interese e recibimos chamadas dos graos de Filoloxía e dalgúns mestrados para saber como unimos esa formación filolóxica cos equipos de informática e persoal máis técnico.

E que foi o que fixo de *Imaxine Software* un proxecto tan singular?

Agora non é tan novidoso, pero no ano 1997, cando comezamos, falar

«As saídas ligadas ó esino e á investigación non serven para calquera. A persoa xa ten que ter unha inquietude especial. Normalmente, é xente con espírito emprendedor»

de tecnoloxía lingüística, de aplicar a tecnoloxía á lingua, non era habitual. O primeiro que fixemos foi un corrector ortográfico, unha ferramenta que daquela non existía. A partir de entón, elaboramos correctores gramaticais e correctores non sexistas para conseguir que os textos non leven rumbo de xénero. O produto estrela foi un tradutor automático que xa empregan medios de comunicación en Galicia e o tradutor *Gaio*.

«É moi importante mesturar porque todos temos unha forma de pensar e tendemos a ver as cousas desde a nosa área de coñecemento»

«Imos intentar abrir un pouco as mentes e suxerir propostas diferentes. Seguro que pasarán un momento entretido e poderán escoitar algunhas experiencias novidasas que lles poden dar ideas»

Vostede é experta en deseño de videoxogos

A parte de multimedia era a que eu levaba na empresa. Traballaba en videoxogos educativos e eramos un equipo multidisciplinario, con compañeiros pedagogos, programadores, filólogos, etc. Como dicía o profesor Jorge Wagensberg, o coñecemento e a innovación xorden nos límites das áreas de coñecemento. É moi importante mesturar porque todos temos unha forma de pensar e tendemos a ver as cousas desde a nosa área de coñecemento, pero se nos xuntamos con profesionais que ven as cousas doutra maneira, desde outros puntos de vista, igual atopamos solucións distintas.

Que haxa un Grao de Creación Dixital, Animación e Videoxogos xa dá unha visión de que os tempos están mudando.

O grao comezou na Universidade da Coruña no curso 2019-2020 porque nós xa detectamos que había unha demanda. Viamos que había xente que quería traballar en videoxogos e que non había unha formación espe-

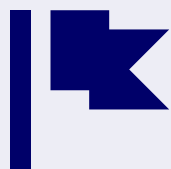
cífica no noroeste peninsular e nunha universidade pública. O primeiro ano xa nos sorprendeu a acollida. A outra sorpresa foi o gran número de mulleres, xa que representaban máis do 40%, cousa nada habitual porque en Informática as alumnas andan entre un 12% ou un 16%.

As saídas non ligadas á ensinanza e á investigación serven para calquera doutorando?

Penso que as saídas ligadas ó ensino e á investigación non serven para calquera doutorando ou doutoranda. A persoa xa ten que ter unha inquietude especial. Normalmente, é xente con espírito emprendedor. Se un doutorando ten este perfil, podes espertar nel outras inquiredanzas.

Por que deberían apuntarse os alumnos de doutoramento a esta charla?

Porque seguro que pasarán un momento entretido e poderán escoitar algunhas experiencias novidasas que lles poden dar ideas. Imos intentar abrir un pouco as mentes e suxerir propostas diferentes.



Formación

Actividades Febreiro 2021

Módulo: Competencias en comunicación, divulgación

Recursos e fontes de información para a investigación

Presencial: 24 de febreiro e 3 de marzo de 2021 / Online: 8 de febreiro - 8 de marzo de 2021 Matrícula: do 25 ao 29 de xaneiro

Módulo: Competencias en análise de datos e modelización

BLOQUE BÁSICO (Programados en R)

Estatística científica con algoritmos de R

Presencial en Lugo e sincrónico (TEAMS)
17, 19, 23 e 24 de febreiro de 2021 Matrícula: do 3 ao 10 de febreiro

Introducción á regresión

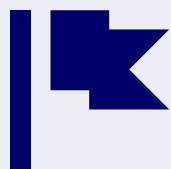
Presencial en Santiago e sincrónico (TEAMS)
2, 4, 9 e 11 de febreiro de 2021. Matrícula: do 11 ao 22 de xaneiro

Módulo: Competencias en análise de datos e modelización (CC e Enxeñarías)

Curso avanzado de Ecuacións en Derivadas Parciais (caEDPs)

Online: 22 de febreiro ao 4 de marzo de 2021
Matrícula: do 8 ao 31 de xaneiro de 2021
(<http://www.usc.es/dmafм/cursos/caedps>)

 [Ir ao sumario](#)



Formación

Actividades Febreiro 2021

Módulo: Competencias en análise de datos e modelización (Artes e Humanidades, CC Sociais e Xurídicas)

Metodoloxía en investigación social (Nivel Avanzado)

10, 11 e 12 de febreiro de 2021

Matrícula do 27 de xaneiro ao 3 de febreiro

Metodoloxía en investigación social (Nivel Básico)

Online: 2, 3, 4 e 5 de marzo de 2021

Matrícula: do 15 ao 22 de febreiro de 2021

(<http://www.usc.es/dmafм/cursos/caedps>)

Módulo: Tratamento e modelización da información territorial

Introdución á xeostatística en R

8 e 22 de febreiro e 1 de marzo de 2021

Presencial en Lugo e sincrónico (TEAMS). Matrícula: do 25 de xaneiro ao 1 de febreiro de 2021

A matrícula faise a través da secretaria virtual do alumnado. Busca en *Oferta as Actividades da EDIUS*, pero antes:

- **Consulta co/a teu/úa titor/a** se esta é unha **actividade adecuada para as túas necesidades** formativas.
- **Matricúlate nos cursos básicos consecutivamente:** 1º Introducción a R, 2º Introducción á regresión e 3º Introducción á programación de análises empíricas con R.
- **Se non tes coñecementos de estatística non te apuntes.** Na formación básica da EDIUS **hai propostas para as diferentes áreas que poden adaptarse mellor ás túas necesidades.** Consulta co/a teu/túa titor/a, coordinador/a cal é a mellor escolla. Se non ofrecemos o curso que precisas, eles poden solicitalo.

 [Ir ao sumario](#)



Teses

Xaneiro 2021

Educación no formal y empleabilidad de la juventud: algunas evidencias desde el análisis de dos programas

ANA VÁZQUEZ RODRÍGUEZ

Director/es: Miguel Ángel Santos Regoa

PD: Educación

Data: 12/01/2021 - Semipresencial

Estudio ambispectivo observacional para determinar la eficacia de Radium-223 en el tratamiento del adenocarcinoma de próstata metastásico resistente a la castración en la práctica clínica.

URBANO ANIDO HERRANZ

Director/es: Rafael López López

PD: Investigación Clínica en Medicina

Data: 14/01/2021 - Presencial

Resumo:

El objetivo de esta tesis doctoral ha sido estudiar el alcance estratégico de la formación del capital humano que adquieren los jóvenes en acciones de educación no formal, considerando los hallazgos que vinculan tal participación con gradientes de empleabilidad. A tal fin, analizamos los programas Galeuropa, de movilidad internacional, e Iniciativa Xove, de emprendimiento social, diseñados y gestionados por la Comunidad Autónoma de Galicia, siguiendo un enfoque cuantitativo a partir de cuestionarios. Entre las principales conclusiones destacamos la exigencia de promover la educación no formal como un importante activo social para la juventud, promoviendo mayores oportunidades de empleo y cuotas de participación social.

Resumo:

El cáncer de próstata es el cuarto más frecuente a nivel mundial y el segundo en hombres, por lo tanto, un gran problema de salud. En 2013 se incorporó al arsenal terapéutico para esta enfermedad el Radium. Este es un radiofármaco que aumenta la supervivencia y la calidad de vida, pero no hay estudios que comparen Radium con los otros fármacos para el cáncer de próstata y tampoco tenemos datos sobre la mejor secuencia de estos tratamientos. Además, no tenemos identificados factores pronósticos para este tratamiento. Este estudio pretende ahondar en los resultados de Radium en la población gallega e intentar identificar factores pronósticos.

[↩ Ir ao sumario](#)

Teses defendidas en xaneiro

Propuesta metodológica de análisis multidimensional del turismo a escala local. El impacto de la emergente actividad turística en Fisterra.

OLEG LAZOVSKI

Director/es: Melchor Fernández Fernández

PD: Desenvolvemento Rexional e Integración Económica

Data: 15/01/2021 - Semipresencial

Differential problems with Stieltjes derivatives and applications

IGNACIO MÁRQUEZ ALBÉS

Director/es: Rodrigo López Pouso, Fernando Adrian Fernandez Tojo

PD: Matemáticas

Data: 15/01/2021 - Semipresencial

Resumo:

Esta investigación tiene como principal objetivo analizar los impactos socioeconómicos del desarrollo de la actividad turística en un municipio turístico gallego (Fisterra) con especial atención a sus efectos sobre la cohesión social y el equilibrio territorial. Como objetivo secundario, se ofrece una herramienta práctica que facilite un análisis multidimensional del modelo turístico local. Dicho estudio pretende facilitar la elaboración de planes y la adopción de medidas concretas en base a información contrastada que permita la corrección y/o la mejora de los impactos del producto turístico actual.

Resumo:

This thesis is a collection of the research work developed by the author during his predoctoral stage. As the title suggests, this thesis revolves around the concept of Stieltjes derivative and the differential problems associated with it. Roughly speaking, this derivative is a modification of the usual derivative through a nondecreasing and left--continuous map, called derivator. After exploring this concept, we looked for conditions ensuring the existence and uniqueness of solution of differential problems with this type of derivative. In particular, we considered differential equations with initial value conditions, differential equations with functional arguments subject to more general boundary conditions, and differential inclusions. For these problems, we looked at some classical results for the corresponding problems with the usual derivative, and adapted them to this new setting, accounting for the differences that arise naturally from the Stieltjes derivative. In this case, and since we were basing our results on the classical setting, we only consider one derivator. However, we later explore similar problems in a framework that made sense in the context of differential problems with Stieltjes derivatives, namely, differential problems with several different derivators. In other words, we considered systems of equations in which each of the equations was differentiated with respect to a different derivator. This, of course, offers a more general setting than the previous case, not only from a theoretical point of view, but also from the applications point of view, as we show with many examples.

 [Ir ao sumario](#)

Teses defendidas en xaneiro

O crédito tributário no processo de insolvência: Análise dos regimes jurídicos português e espanhol

SARA LUÍS DA SILVA VEIGA DIAS

Director/es: César García Novoa

PD: Dereito

Data: 15/01/2021 - Presencial

Estudio de las bases genéticas de las cardiopatías familiares y las arritmias inducidas por fármacos

MARINA MARTÍNEZ MATILLA

Director/es: Ángel María Carracedo Álvarez, M. Jose Brión Martínez

PD: Medicina molecular

Data: 15/01/2021 - Semipresencial

Resumo:

El presente trabajo aborda problemas referentes a la participación de la Administración Tributaria y al tratamiento del crédito tributario en el contexto del concurso de acreedores y en los demás procesos de recuperación, en el ámbito de las órdenes jurídicas portuguesa y española. Analizamos la naturaleza universal del concurso de acreedores y las características del crédito tributario; listamos algunas cuestiones prácticas concretas resultantes de la articulación de estas temáticas y estudiamos el tratamiento del crédito tributario en los concursos transfronterizos. Estudiamos los distintos principios y valores que orientan las dos ramas del Derecho que aquí relevan (concursal y tributario) y los desafíos que pone su convivencia.

Resumo:

En la presente tesis doctoral, se aborda el estudio del componente genético que subyace en las cardiopatías familiares, íntimamente relacionadas con la muerte súbita cardiaca (MSC), y las arritmias inducidas por fármacos, potencialmente letales incluso en personas aparentemente sanas. Validamos una nueva estrategia para el diagnóstico de las cardiopatías familiares mediante secuenciación masiva de un panel de genes candidatos. Con el objetivo de optimizar la estrategia, realizamos una revisión exhaustiva de la literatura científica y ampliamos el número de genes a estudio, consiguiendo un rendimiento diagnóstico medio del 26% y hasta un 33% en pacientes con miocardiopatía hipertrófica. La principal limitación para conseguir mayores rendimientos fue la enorme cantidad de variantes de significado incierto identificadas, en gran parte por la falta de estudios de cosegregación familiar. En el estudio farmacogenético de las arritmias y la MSC inducidas por fármacos, se abordó en paralelo la vía farmacodinámica, mediante secuenciación masiva, y la vía farmacocinética, mediante genotipado. La secuenciación masiva nos permitió identificar dos variantes genéticas modificadoras del fenotipo que se consideraron buenos biomarcadores farmacogenéticos del riesgo proarrítmico. Estas variantes se detectaron en los genes KCNH2 y KCNE1, asociados con síndromes arritmogénicos hereditarios. Los resultados del estudio de la vía farmacocinética refuerzan la relevancia de la actividad metabólica de las enzimas CYP2D6 y CYP2C19 en el riesgo de proarritmia o prolongación del QT inducidas por antidepresivos. Los resultados en ambas vías destacan la alteración de IKr como mecanismo subyacente mayoritario en la proarritmia.

 [Ir ao sumario](#)

Teses defendidas en xaneiro

La recepción y desarrollo de la hermenéutica sociológica en España: su implementación en la cultura de paz.

LIDIA SANZ MOLINA

Director/es: Juan Romay Coca, Carlos Antonio J Allones Pérez

PD: Marketing Político, Actores e Institucións nas Sociedades Contemporáneas

Data: 22/01/2021 - Virtual

Por trás da imagem: os megaeventos esportivos na produção capitalista do espaço contemporâneo - o caso dos Jogos Olímpicos Rio 2016 e os conflitos socioespaciais pelo direito à moradia

FERNANDA PEREIRA LIGUORI

Director/es: Rubén Camilo Lois González

PD: Historia, Xeografía e Historia da Arte

Data: 22/01/2021 - Semipresencial

Casas hidalgas de la Galicia interior: contribución al estudio de la hidalguía de pazo, siglos XVI-XIX

IAGO RODRÍGUEZ PALMEIRO

Director/es: Pegerto Saavedra Fernández

PD: Historia, Xeografía e Historia da Arte

Data: 26/01/2021 - Semipresencial

Resumo:

Este trabajo es una iniciativa para aunar a nivel teórico la revisión de los trabajos de la sociología en España sumergidos en la perspectiva hermenéutica, con la experiencia docente universitaria en el ámbito de Cultura de Paz. El concepto C.P. del que se parte, las características que la definen, el origen e interés que la promueven, los recursos con los que se puede trabajar para sensibilizar, trasmitirla y que repercuta en las personas que la reciben, es un campo abierto a la interpretación, que parte de experiencias y actuaciones distintas y que abarca y comprende múltiples miradas. Tratamos la promoción de discursos en el ámbito universitario proclives a la actividad en entornos relacionados con los valores que esta cultura

Resumo:

A reestruturação urbana do Rio de Janeiro como cidade-sede das Olimpíadas de 2016, ocorrida entre 2009 e 2016, contribuiu para o aprofundamento da segregação socioespacial da cidade. As obras de infraestrutura e mobilidade, concentradas nos bairros nobres, tiveram a finalidade de valorizar áreas escolhidas pelo capital, como Porto Maravilha (zona portuária) e Barra da Tijuca, com fins de especulação imobiliária. Essa tese busca analisar os conflitos gerados pela remoção de cerca de 22 mil famílias que habitavam no traçado das obras e seu reassentamento forçado em conjuntos habitacionais do Programa Minha Casa Minha Vida.

Resumo:

La hidalguía gallega, comúnmente conocida como fidalguía, es uno de los principales grupos sociales que vertebran la sociedad galaica durante la Edad Moderna. Surgida al amparo del vacío de poder dejado por la alta nobleza tras las Guerras Irmandiñas, este heterogéneo conjunto supo ubicarse como intermediario entre los monasterios, las mitras y los campesinos, aprovechándose de su ventajosa posición para obtener grandes beneficios. De esta forma, mantuvo un papel determinante en la historia social, económica, política y cultural del país. El presente trabajo procura contribuir al conocimiento de este grupo social a través del estudio de seis casas hidalgas del interior de Galicia, de desigual poderío, pero de comportamiento afín, reflejo de la gran variedad que albergaba este colectivo social.

 [Ir ao sumario](#)

Teses defendidas en xaneiro

Caracterización del combustible del dosel arbóreo mediante sensores remotos y evaluación del efecto de las claras sobre el comportamiento y severidad potenciales del fuego en pinares del NO de España

STEFANO ARELLANO PÉREZ

Director/es: Ana Daria Ruíz González,
Jose Antonio Vega Hidalgo

PD: Enxeñaría para o Desenvolvemento Rural e Civil

Data: 28/01/2021 - Semipresencial

Rendimiento neuropsicológico en músicos profesionales

GUILLERMO RUBÉN PÉREZ LÓPEZ

Director/es: Marina Rodríguez Álvarez

PD: Neurociencia e Psicología Clínica

Data: 28/01/2021 - Virtual

Resumo:

En la presente tesis doctoral se han desarrollado modelos para estimar la distribución vertical de la carga de combustible disponible del dosel arbóreo, tanto a partir de datos LiDAR como de variables de rodal medidas en campo. Además, se han obtenido modelos de estimación de variables del combustible de superficie y del dosel arbóreo a partir de imágenes del satélite Sentinel-2A, que permiten generar cartografía del riesgo potencial de fuego de copas. Por otro lado, se ha evaluado el efecto a medio plazo del tratamiento de clara por si sola, sin intervención en los combustibles de superficie, sobre el complejo de combustible y el comportamiento y la severidad potenciales del fuego, así como la capacidad de los rodales quemados para proteger el suelo contra la erosión post-incendio. Todos estos estudios se realizaron en pinares del noroeste de España.

Resumo:

En las últimas décadas se han aportado evidencias de beneficios cognitivos y adaptaciones neuroplásticas ventajosas generalizadas en músicos profesionales, sin embargo, la variabilidad de los diseños hace que estos estudios requieran replicación. En esta investigación nos planteamos profundizar en estos beneficios neurocognitivos, para lo que se realizó una evaluación neuropsicológica de las principales dimensiones del funcionamiento cognitivo. Los resultados han puesto de manifiesto que los músicos presentan un mejor rendimiento que el obtenido por sus homólogos no músicos en todos los dominios cognitivos evaluados, así como en la capacidad intelectual general. Hemos apreciado un rendimiento diferencial en función del sexo, con ventaja femenina en velocidad de procesamiento y masculina en tareas de velocidad y control psicomotor bimanual, sin embargo, éste es independiente tanto de la especialidad instrumental que desarrollan, como de la edad a la que comienzan su entrenamiento musical. Planteamos la relación de estos beneficios neurocognitivos con los requerimientos de la práctica musical, y el interés de continuar investigando en esta línea.

 [Ir ao sumario](#)

Teses defendidas en xaneiro

Covalent and Supramolecular Helical Polymers: The Dawn of Matryoshka Materials

ZULEMA FERNÁNDEZ VILLAR

Director/es: Félix Manuel Freire Iribarne, Emilio Quiñoa Cabana

PD: Ciencia e Tecnoloxía Química

Data: 28/01/2021 - Virtual

Theoretical and computational study of ionic liquids confined in topologically complex micro and nano structures

HADRIÁN MONTES CAMPOS

Director/es: Luis Miguel Varela Cabo

PD: Ciencia de Materiais

Data: 28/01/2021 - Presencial

Resumo:

Esta tese inclúe cinco proxectos de investigación nos que se abordarán o estudo das estruturas e o comportamento de polímeros helicoidais tanto supramoleculares coma covalentes. Finalmente a información recadada nestas pescudas será combinada, xerando así un novo material no que os dous motivos estruturais covalente e supramolecular estean presentes.

Resumo:

Ionic Liquids (ILs) are novel solvents with unique and very interesting properties. These properties make them very promising for their use in electrochemical devices, such as batteries or super-capacitors. However, a proper modelling and understanding of the properties of ILs at the electrodes is required for these applications. In this thesis, an extensive modeling and characterization of the structural and dynamic properties of ILs confined inside different pore geometries is performed. These geometries include two-dimensional surfaces, one-dimensional nanotubes and ordered carbon frameworks. In order to do so, theoretical and computational tools were used, including molecular dynamics simulations, quantum density functional theory and Monte Carlo methods.

 [Ir ao sumario](#)



Destas dúas teses, unha apareceu no nEDIUS 3 co PD errado e a outra non figuraba na relación de teses defendidas.



Teses

Decembro 2020

Aerogel and supercritical technology for the development of skin and pulmonary drug delivery systems

CLARA LÓPEZ IGLESIAS

Director/es: Carmen Isabel Álvarez Lorenzo, Carlos Alberto García González

PD: Investigación e Desenvolvemento de Medicamentos

Data: 04/12/2020 - Semipresencial

Resumo:

Supercritical fluid technology offers great advantages in the field of materials processing for pharmaceutical applications. On one hand, it allows for the processing of materials into microparticles via micronization, reducing or avoiding the use of organic solvents and multi-step processes. On the other hand, supercritical fluids can be used for the extraction of the liquid phase of gels to obtain aerogels without significant damage in the porous structure. In this PhD Thesis, supercritical fluids were applied in the preparation of drug delivery systems for wound treatment and pulmonary administration. A supercritical CO₂-based micronization process, the PGSS technique, was modeled and applied for the production of lipid microparticles loaded with lidocaine HCl, an anesthetic drug with antibacterial properties, for wound applications. Chitosan aerogel particles loaded with the antibiotic drug vancomycin HCl were produced by the dripping method and the jet cutting technique and studied for specific chronic wound applications. Finally, the technological combination of the inkjet printing technique and supercritical drying was proposed and developed for the production of alginate microparticles with suitable aerodynamic diameters for the pulmonary delivery of salbutamol sulphate, used in the treatment of chronic respiratory diseases.

El alumnado con discapacidad en el contexto de la educación superior: el caso del sistema universitario de Galicia

ENELINA MARÍA GERPE PÉREZ

Director/es: Ana María Porto Castro, Jose Cajide Val

PD: Educación

Data: 22/12/2020 - Virtual

Resumo:

La finalidad de este estudio descriptivo y de comparación, es conocer y analizar el perfil del alumnado universitario gallego con discapacidad y comprobar la aplicación de los estándares recomendados a nivel europeo en la propia institución universitaria en cuanto a la atención de las personas con discapacidad; analizar su situación y los retos a los que se tiene que enfrentar en el día a día en dicha etapa educativa, a través del empleo de variados instrumentos de recogida de información (cuestionario, entrevista, hoja de registro y escala). Los resultados corroboran que aunque existe una predisposición y actitud positiva hacia la atención al alumnado con discapacidad y su inclusión, son así mismo conscientes de la necesidad de mejoras para que la Educación Superior pueda ofrecer una atención de calidad y lograr una auténtica inclusión.

 [Ir ao sumario](#)



Axenda

Febreiro 2021

01

Fin matrícula

- Curso Introducción á xeostatística en R

**Reunión da Comisión
Executiva da EDIUS**

02

Comenza o curso online

- Introducción á regresión

03

Comenza o curso

- Estatística científica con algoritmos de R

03

Fin matrícula

- Metodoloxía en investigación social (Nivel Avanzado)

08

Comenza o curso online

- Recursos e fontes de información para a investigación

10

Fin matrícula

- Estatística científica con algoritmos de R

12

**Reunión da Comisión
Executiva da EDIUS**

15

Inicia matrícula

- Metodoloxía en investigación social (Nivel Básico)

16

**Reunión da Comisión
Executiva da EDIUS**

17

Comeza o curso en Lugo

- Estatística científica con algoritmos de R

22

Fin matrícula

- Metodoloxía en investigación social (Nivel Básico)

24

Comenza o curso

- Recursos e fontes de información para a investigación

**“La verdad se robustece
con la investigación y la dilación;
la falsedad, con el apresuramiento
y la incertidumbre”**

Tácito

nEDIUS

Coordinación Miguel Túñez

Revisión lingüística Gisella Costas López
PD Estudos da Literatura e da Cultura

Copy Clara Castilla

Diseño **nudo**

Escola de Doutoramento Internacional (EDIUS)

881814360 / 14361
edius@usc.es

Casa dos Catedráticos. Av. das Ciencias, 6
15782 Santiago de Compostela

Depósito Legal: C 1550-2020