

- 1 Identifique os elementos numerados da imaxe número 1:
- a) Núm. 1 conduto de gas, núm. 2 regulador de presión, núm. 3 chave de paso, núm. 4 filtro
  - b) Núm. 1 conduto de gas, núm. 2 filtro, núm. 3 regulador de presión, núm. 4 chave de paso
  - c) Núm. 1 conduto de gas, núm. 2 regulador de presión, núm. 3 chave de paso, Núm. 4 filtro
  - d) Núm. 1 conduto de gas, núm. 2 filtro, núm. 3 regulador de presión, núm. 4 chave de paso
- 2 O depósito de inercia da sala de caldeiras da fotografía número 2 está indicado co número:
- a) 1
  - b) 2
  - c) 3
  - d) 4
- 3 A válvula motorizada da sala de caldeiras da fotografía número 2 esta indicada co número:
- a) 1
  - b) 2
  - c) 3
  - d) 4
- 4 As ferramentas que aparecen na imaxe número 3 denominanse :
- a) Pinzas
  - b) Sarxentos
  - c) Abrazadeiras
  - d) Caladoras
- 5 A figura da imaxe número 4 corresponde a:
- a) Un magnetotérmico tetrapolar de 63 A
  - b) Un diferencial tetrapolar de 63 A
  - c) Un interruptor de corte en carga de 63 A
  - d) Un dispositivo de disparo térmico en carga de 63 A
- 6 Na cisterna da imaxe número 5 o elemento indicado co número 4 corresponde a:
- a) Descargador
  - b) Flotador
  - c) Admisión de auga
  - d) Botón
- 7 Na billa de válvula de asento da imaxe número 6 indica a relación correcta dos nomes:
- a) 1 mango, 2 xunta da válvula, 3 válvula de peche, 4 asento da válvula
  - b) 1 mango, 2 válvula de peche, 3 asento da válvula, 4 xunta da válvula
  - c) 1 mango, 2 asento da válvula, 3 válvula de peche, 4 xunta da válvula
  - d) 1 mango, 2 xunta da válvula, 3 válvula de peche, 4 asento da válvula
- 8 O elemento de protección representado na fotografía da imaxe núm. 7 corresponde a?
- a) Un DPN Vigi tripolar
  - b) Un DPN Vigi tetrapolar
  - c) Un interruptor diferencial Bipolar

d) Un DPN Vigi bipolar

9 Indique cal é a intensidade de sensibilidade do elemento de protección que aparece na imaxe número 8:

- a) 6 A
- b) 30 mA
- c) 230 V
- d) 3 A

10 O elemento de protección indicado como número 1 na imaxe número 9 corresponde a:

- a) Un magnetotérmico bipolar de 40 A
- b) Unha protección contra sobretensións
- c) Un térmico bipolar de intensidade de sensibilidade de 30 mA
- d) Un interruptor diferencial bipolar

11 O elemento de protección indicado como número 2 na imaxe número 9 corresponde a:

- a) Un interruptor diferencial bipolar
- b) Un interruptor magnetotérmico bipolar
- c) Un porta fusible automático
- d) Un interruptor contra derivacións e contactos directos

12 Cal é a denominación da ferramenta da imaxe número 10?

- a) Chave de grifa
- b) Alicate de puntas
- c) Tenaces grip
- d) Chave sueca de apertar

13 Cal é a denominación da ferramenta da imaxe número 11?

- a) Chave de grifa
- b) Alicate de puntas
- c) Tenaces grip
- d) Chave sueca de apertar

14 Identifique as partes do despece da pechadura da imaxe número 12:

- a) Núm. 1 escudo, núm. 2 bulón, núm. 3 pasador de golpe, núm. 4 cilindro
- b) Núm. 1 escudo, núm. 2 pasador de golpe, núm. 3 bulón, núm. 4 cilindro
- c) Núm. 1 cilindro, núm. 2 escudo, núm. 3 bulón, núm. 4 pasador de golpe
- d) Núm. 1 bulón, núm. 2 escudo, núm. 3 pasador de golpe, núm. 4 cilindro

15 Os cilindros da imaxe número 13 proceden dunha práctica de mantemento preventivo das zonas verdes deportivas que recibe o nome de:

- a) Escarificado
- b) Recebo
- c) Aireado
- d) Peletización

16 Con que periodicidade se debe realizar o mantemento preventivo no equipamento metálico situado no interior de pavillóns deportivos ou salas multideportivas?

- a) Anual
- b) Semestral

- c) Cada 5 anos ou cando exista un deterioro da capa protectora superior ao 10%
- d) Cada 10 anos ou cando exista un deterioro da capa protectora superior ao 30%

17 Supoñendo que queremos enviar un paquete postal ("Paq Estándar") cun peso real de 4 Kg e con dimensións 60 cm x 30 cm x 20 cm., cal sería para a Sociedade Estatal de Correos e Telégrafos o seu peso volumétrico?

- a) 7,2 Kg
- b) 4 Kg
- c) 6 Kg
- d) 3,6 Kg

18 No caso do paquete postal da pregunta anterior, cal sería o peso que se debería facturar para a Sociedade Estatal de Correos e Telégrafos?

- a) 3,6 Kg
- b) 6 Kg
- c) 4 Kg
- d) 7,2 Kg

19 Os clientes con contrato coa Sociedade Estatal de Correos e Telégrafos canso usan o sistema de franqueo GANES, en que cartas fixarán o adhesivo que figura na imaxe número 14?

- a) Unicamente nas cartas certificadas internacionais para fóra da Unión Europea
- b) Só nas cartas certificadas internacionais con destino a países da Unión Europea
- c) En todas as cartas certificadas internacionais
- d) Nas cartas certificadas con destino a Canarias, Ceuta ou Melilla

20 Cales destes envíos da Sociedade Estatal de Correos e Telégrafos levarán fixado o adhesivo da imaxe núm. 15, se usamos o sistema de franqueo GANES para clientes con contrato?

- a) Só as cartas nacionais certificadas urxentes
- b) Todas as cartas nacionais urxentes (ordinarias ou certificadas)
- c) Só as cartas internacionais certificadas urxentes
- d) Todas as cartas urxentes internacionais (ordinarias ou certificadas)

21 ¿Para enviar unha carta ordinaria de 450 gramos a Canadá polo sistema de franqueo GANES, en cal destas catro zonas do ámbito do albará deberemos incluílo?

- a) Internacional Zona 1.
- b) Internacional Zona 2 (E)
- c) Internacional Zona 1 (E)
- d) Internacional Zona 3.

22 De acordo coas condicións de normalización dos produtos postais, cal dos sobres, das imaxes 16.1, 16.2, 16.3 e 16.4 non é admisible pola Sociedade Estatal de Correos e Telégrafos para ser enviado como carta?

- a) Os catro son admisibles
- b) O sobre da imaxe 16.1
- c) O sobre da imaxe 16.4
- d) O sobre da imaxe 16.3

23 Cal é a función da icona da imaxe número 17 en Microsoft Teams?

- a) Saír dunha reunión

- b) Limitar o acceso a unha reunión
- c) Pechar sesión
- d) Deixar de compartir contido nunha reunión

24 Se durante unha reunión (usando a aplicación de Microsoft Teams) advertimos que unha das pantallas ou ventás do noso equipo ten toda a súa contorna rodeada por un bordo vermello saberemos que:

- a) Que esa ventá ou pantalla non está compartida cos outros usuarios da reunión Teams e non a poderán ver
- b) Que esa pantalla ou ventá está sendo compartida cos demais asistentes á reunión Teams
- c) Non nos engade ningunha información adicional
- d) Que esa pantalla ou ventá non se poderá compartir cos demais asistentes á reunión Teams

25 Como poderemos facer unha "chamada de proba" na aplicación de escritorio de Microsoft Teams?

- a) Non é posible facer unha chamada de proba coa aplicación de escritorio de Microsoft Teams. Teremos que usar a aplicación da súa web
- b) Faremos unha chamada ou videochamada desde a aplicación a unha persoa que estea conectada a Microsoft Teams nese momento e así, probaremos o seu funcionamento
- c) Premendo nos "Tres puntos ("Configuración e máis"); a continuación, elixindo "Configuración"; e despois "Dispositivos". Por último, escolleremos "Facer unha chamada de proba" nos dispositivos de audio
- d) Premendo nos "Tres puntos ("Configuración e máis"); a continuación, elixindo "Configuración"; e despois "Chamadas". Por último, escolleremos "Facer unha autochamada de proba"

26 Que faremos antes dunha reunión con Microsoft Teams se queremos configurar o vídeo da nosa cámara para que o fondo que aparece detrás a nosa imaxe se vexa difuminado?

- a) Non é posible configurar o vídeo antes da reunión. Só poderemos facelo durante a reunión
- b) Configuraremos o vídeo e o audio antes do comezo da reunión, activando a cámara e seleccionando "Filtros de fondo" ou "Efectos e avatares". Seguidamente na opción "Efectos de vídeo" premeremos "Desenfocar" e o fondo aparecerá difuminado
- c) Presionando nos "Tres puntos" ("Máis accións") e seleccionando "Filtros de fondo" ou "Efectos de vídeo". A continuación, seleccionaremos "Desenfocar" e o fondo aparecerá difuminado
- d) Coa cámara desactivada a cámara e premeremos na roda dentada ("Configuración dispositivo") antes do comezo da reunión e despois seleccionaremos "Difuminar o meu vídeo" para que o fondo apareza difuminado

27 A que configuración de Microsoft Teams corresponde a imaxe número 18?

- a) Á aplicación de escritorio
- b) Á aplicación da web
- c) Á aplicación de dispositivo móbil
- d) Ningunha das resposta anteriores é correcta

28 No mapa da imaxe número 19 localiza o número 52 e indique a que edificio da USC corresponde.

- a) Capela Universitaria
- b) FEUGA: Fundación Empresa-Universidade Galega
- c) Instituto de Cerámica
- d) CITIUS: Centro de Investigación en Tecnoloxía da Información

29 No mapa da imaxe número 19 localiza o número 81 e indique a que centro da USC corresponde.

- a) CITIUS: (Centro Singular de Investigación en Tecnoloxías Intelixentes)
- b) Facultade de Matemáticas
- c) Instituto de Investigacións e Análises Alimentarios
- d) Instituto de Investigacións Tecnolóxicas

30 Cal das seguintes respostas non é correcta respecto da imaxe número 20?

- a) A opción B corresponde a un conector RJ45 femia
- b) A opción C corresponde a un cable de rede 110-RJ45 macho
- c) A opción A corresponde a un conector RJ45 macho
- d) A opción D corresponde a un conector RCA femia

31 Das opcións que figuran na imaxe número 21 cal corresponde a un cable UTP (*Unshielded twisted pair / Cable de Par trenzado non apantallado ou non blindado*):

- a) A imaxe D
- b) A imaxe B
- c) As imaxes A e D
- d) A imaxe C

32 Identifique os conectores da imaxe número 22 e indica cal das seguintes respostas é correcta:

- a) 4 DVI; 7 USB 3.0; 5 HDMI; 9 USB 2.0
- b) 5 HDMI; 13 Entrada de audio analóxico, nivel de liña; 11 Saída de audio analóxico estéreo; 8 Conector RJ-45 para conexión Ethernet de área local.
- c) 9 USB 3.0; 8 RJ45; 12 Saída de audio analóxico estéreo; 6 Conector S/PDIF para saída de audio dixital
- d) d.1 Conector PS/2 para teclado; 3 VGA; 4 DVI; 8 RJ-45

33 Un profesor da Facultade de Medicina entrégalle a vostede unha serie de placas radiográficas para que se desfaga delas, en que envase para residuos deben ir?

- a) No específico das placas radiográficas
- b) No da caixa de papel
- c) As radiografías non se poden botar en ningún envase, teñen que ser recollidas pola Unidade de Xestión de Residuos Perigosos
- d) Ningunha é correcta

34 O envase para residuos da imaxe número 23 emprégase para a eliminación segura e hixiénica de:

- a) Obxectos punzantes
- b) Restos biolóxicos contaminados
- c) SANDACH (subprodutos animais non destinados ao consumo humano)
- d) Pilas, baterías e todo tipo de acumuladores

35 Un compañeiro acaba de incorporarse ao PAIS (Punto de Atención Información e Servizos) no que vostede está destinado e coméntalle que ten servizos prestados na Universidade Antonio Lebrija, tamén lle di que proximamente vai contraer matrimonio coa súa parella e lle pregunta que unidade é a encargada de tramitar a licenza correspondente. A que unidade o debería dirixir?

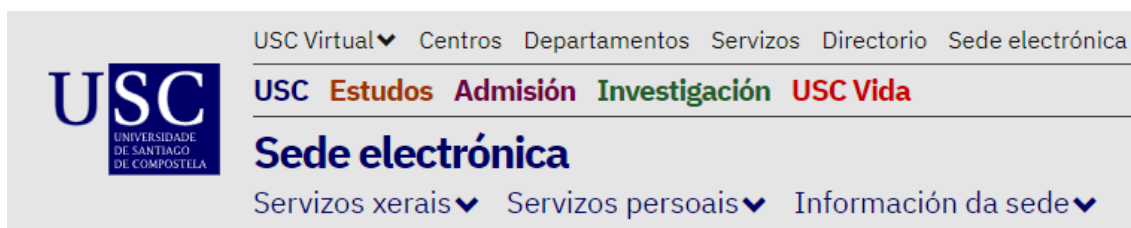
- a) Ao Servizo de Planificación e Programación de PAS, situado na Rúa Nova núm. 6 de Santiago de Compostela.
- b) Ao Servizo de Planificación e Xestión de PAS, situado na Reitoría (Praza do Obradoiro s/n. Santiago de Compostela)
- c) Ao Servizo de Xestión de PAS, situado na Reitoría (Praza do Obradoiro s/n. Santiago de Compostela)
- d) Ao Servizo de Xestión de Persoal, situado na Rúa Nova núm. 6 de Santiago de Compostela.

36 Dentro de que apartado da Sede Electrónica da USC se pode acceder ao taboleiro de anuncios oficial da USC?

- a) Dentro do apartado "Servizos Persoais"
- b) Dentro do apartado "Servizos Xerais"
- c) Dentro do apartado "Información da Sede"
- d) Non se pode acceder ao taboleiro de anuncios dende os apartados da sede electrónica

37 Onde está situado o formulario de "queixa e suxestión" na Sede Electrónica da USC?

- a) Dentro do apartado "Servizos Persoais"
- b) Dentro do apartado "Servizos Xerais"
- c) Dentro do apartado "Información da Sede"
- d) Non se pode acceder a un formulario de "queixa e suxestión" directamente na Sede Electrónica da USC



38 Das opcións da imaxe número 24, cal deberemos utilizar nun contexto de alta representación?

- a) A
- b) B
- c) C
- d) Ningunha das anteriores

39 Das opcións da imaxe número 24, cal non pode ser utilizada para identificar á USC?

- a) B
- b) C
- c) D
- d) Ningunha resposta é correcta

40 A placa de timbre da imaxe 25 corresponde a un extintor. Indique onde se recolle o seu número de rexistro:

- a) Número 2
- b) Numero 3
- c) Número 1
- d) Número 4

### PREGUNTAS DE RESERVA

41 Ante un incendio nun centro da USC, en que nivel de intervención actúa o “Equipo de Alarma e Evacuación (EAE)”?

- a) Actuación Inicial
- b) Segundo nivel
- c) Terceiro nivel
- d) Ningunha é correcta

42 Un alumno do seu centro lle comenta que estaría interesado en participar nalgún proxecto de voluntariado, a que servizo o debe dirixir para que o informen ao respecto?

- a) Ao Servizo de Voluntariado e Participación Social
- b) Ao Servizo de Inclusión e Participación Social
- c) Ao Servizo de Participación e Inclusión Universitaria
- d) Ao Servizo de Voluntariado e Inclusión Universitaria

43 Se queremos enviar por correo postal, a través da Sociedade Estatal de Correos e Telégrafos, unha carta ordinaria en forma de rolo/tubo de 85 cm de longo. Que diámetro máximo deberá ter este envío para que sexa admitido?

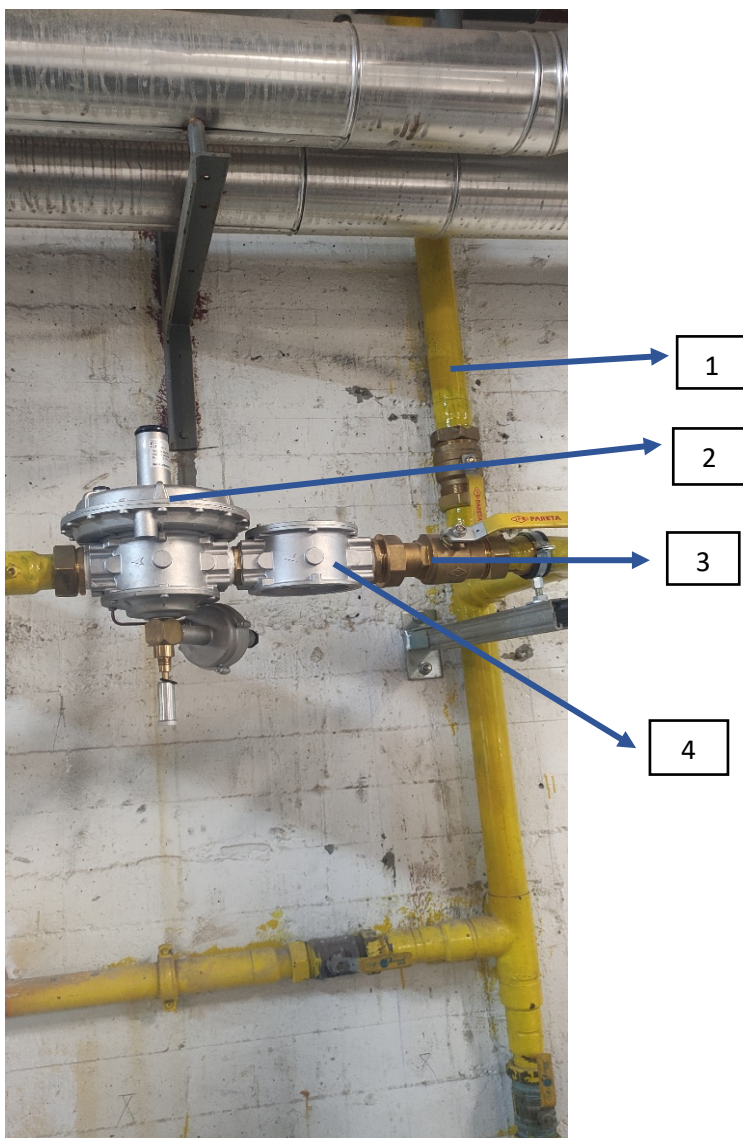


- a) 7 cm
- b) 9,5 cm
- c) 8 cm
- d) 5,5 cm

44 Unha docente da USC quere reproducir un documental na aula dunha Facultade do Campus Terra. Achégase ao PAIS e pide axuda ao ATS (auxiliar técnico de servizos) para poñer en funcionamento o equipamento audiovisual. A aula dispón de varios conectores diferentes, cal dos que se indican a continuación non lle servirá para transmitir o sinal de vídeo?

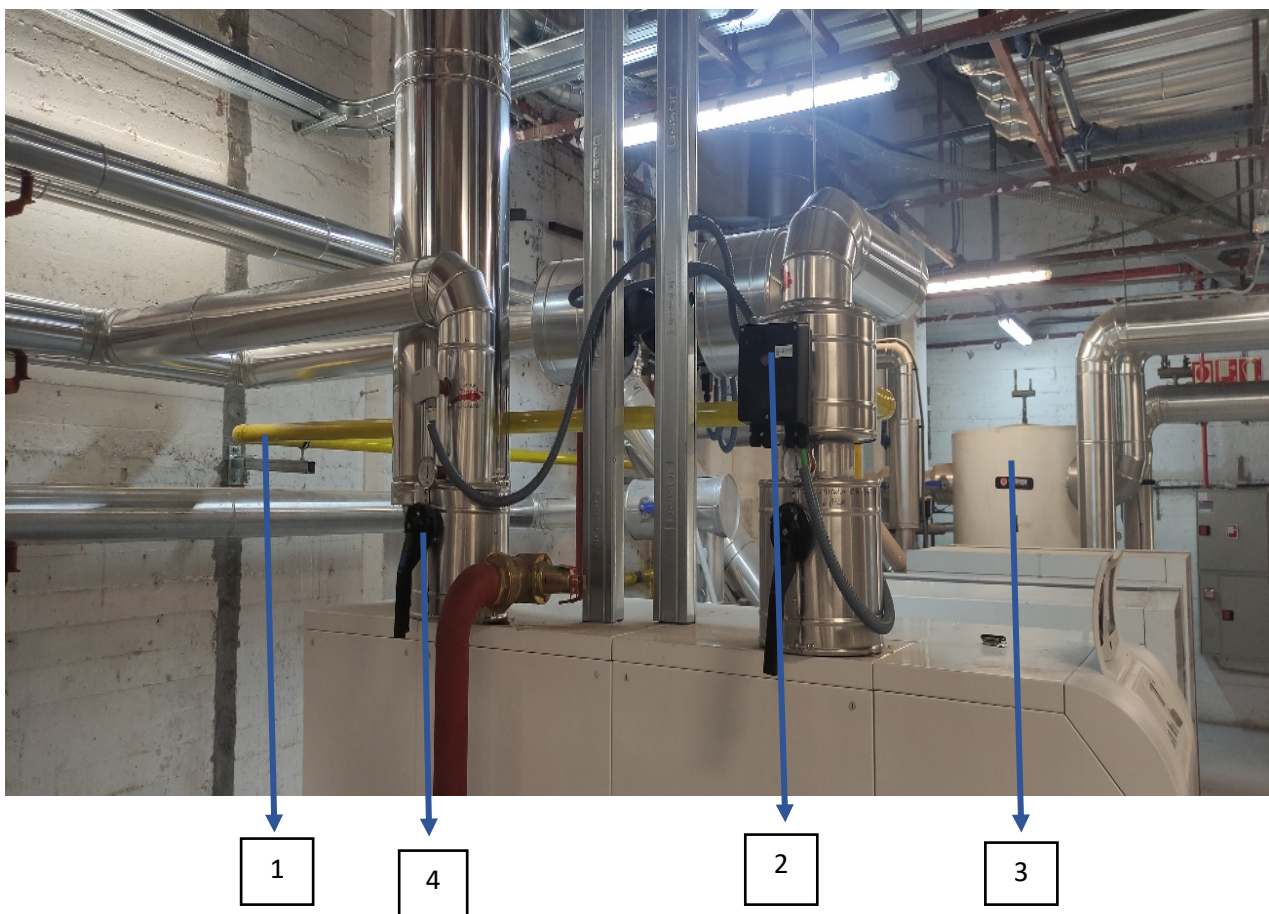
- a) Conector VGA
- b) Conector HDMI
- c) Conector XLR 3
- d) Conector DVI

Imaxe/imagen n.º 1





**Imaxe/imagen núm. 2**



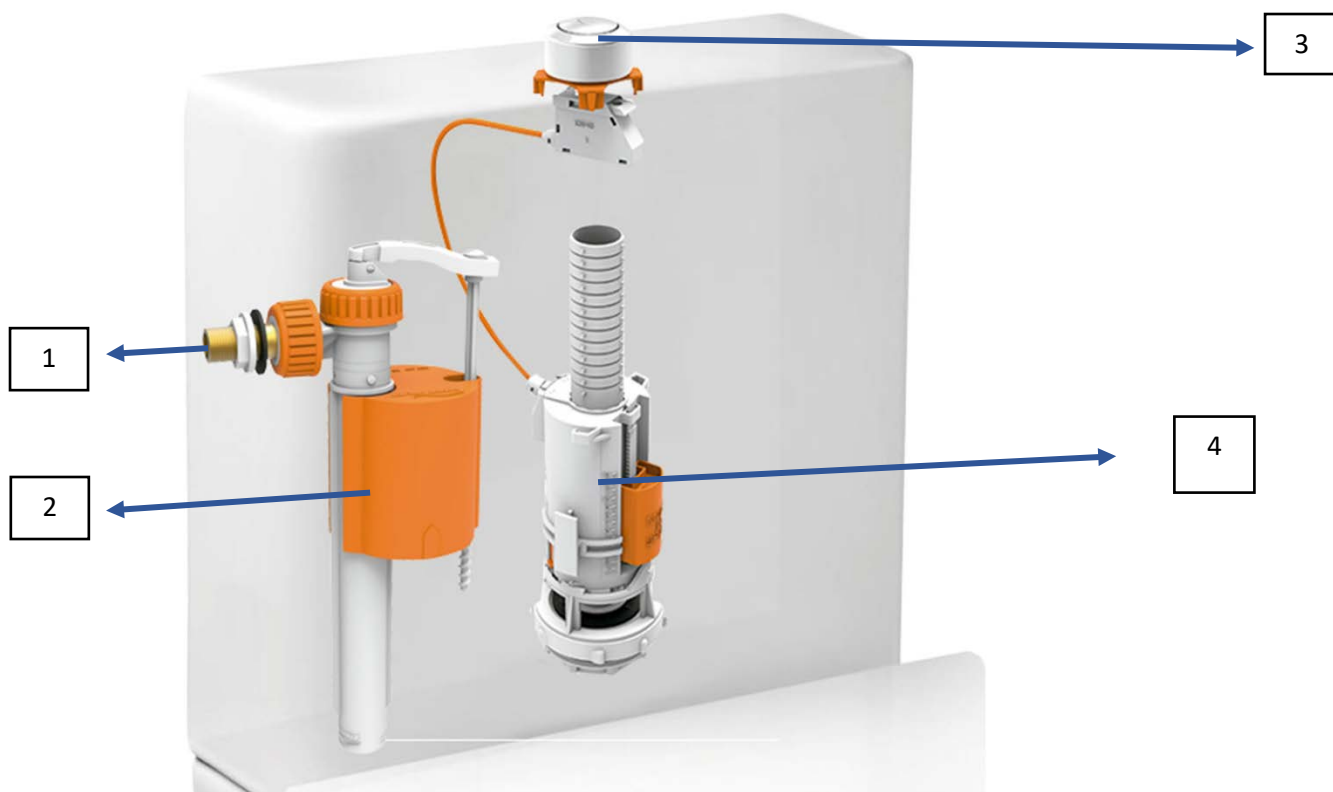
**Imaxe/imagen núm. 3**



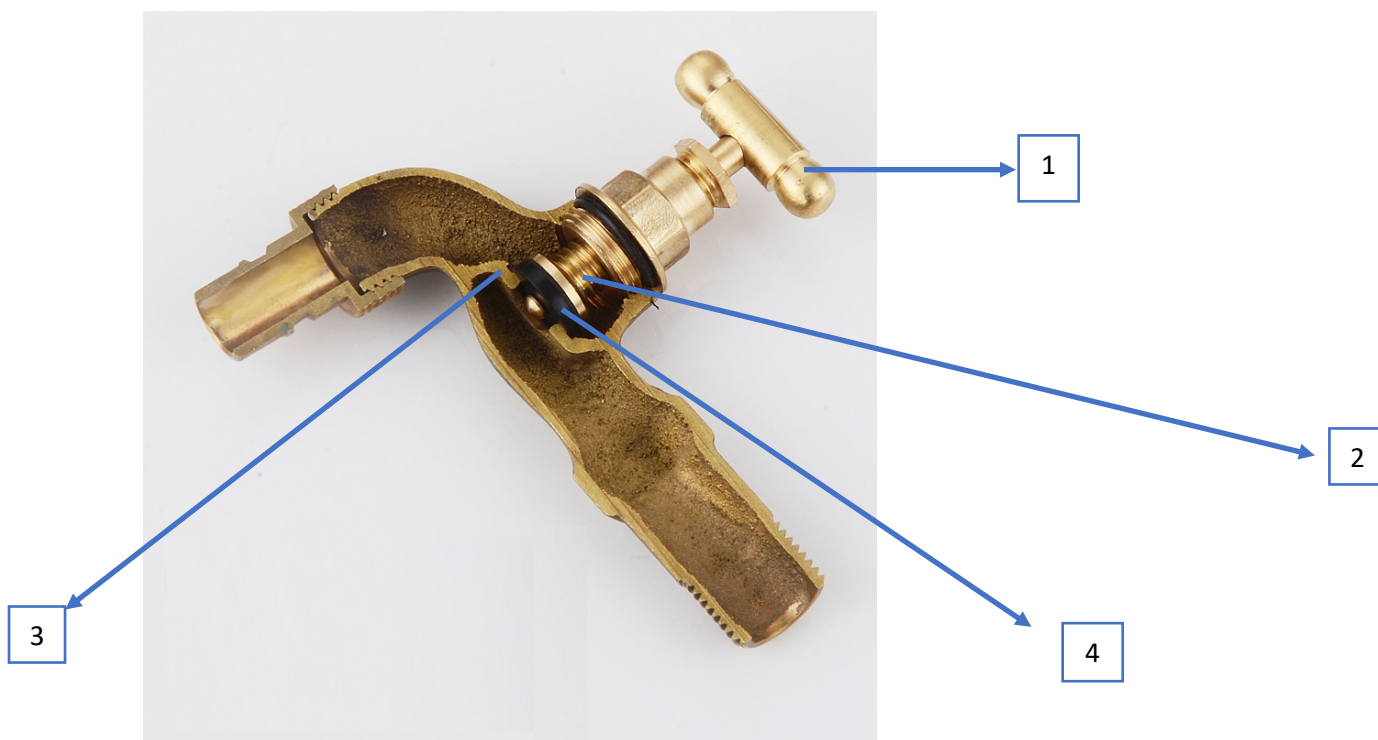
Imaxe/imagen núm. 4



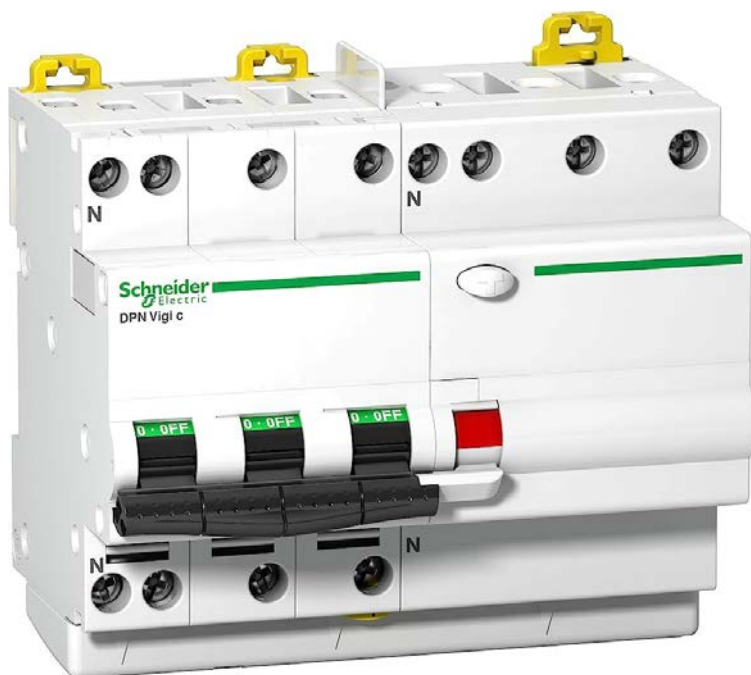
Imaxe/imagen núm. 5



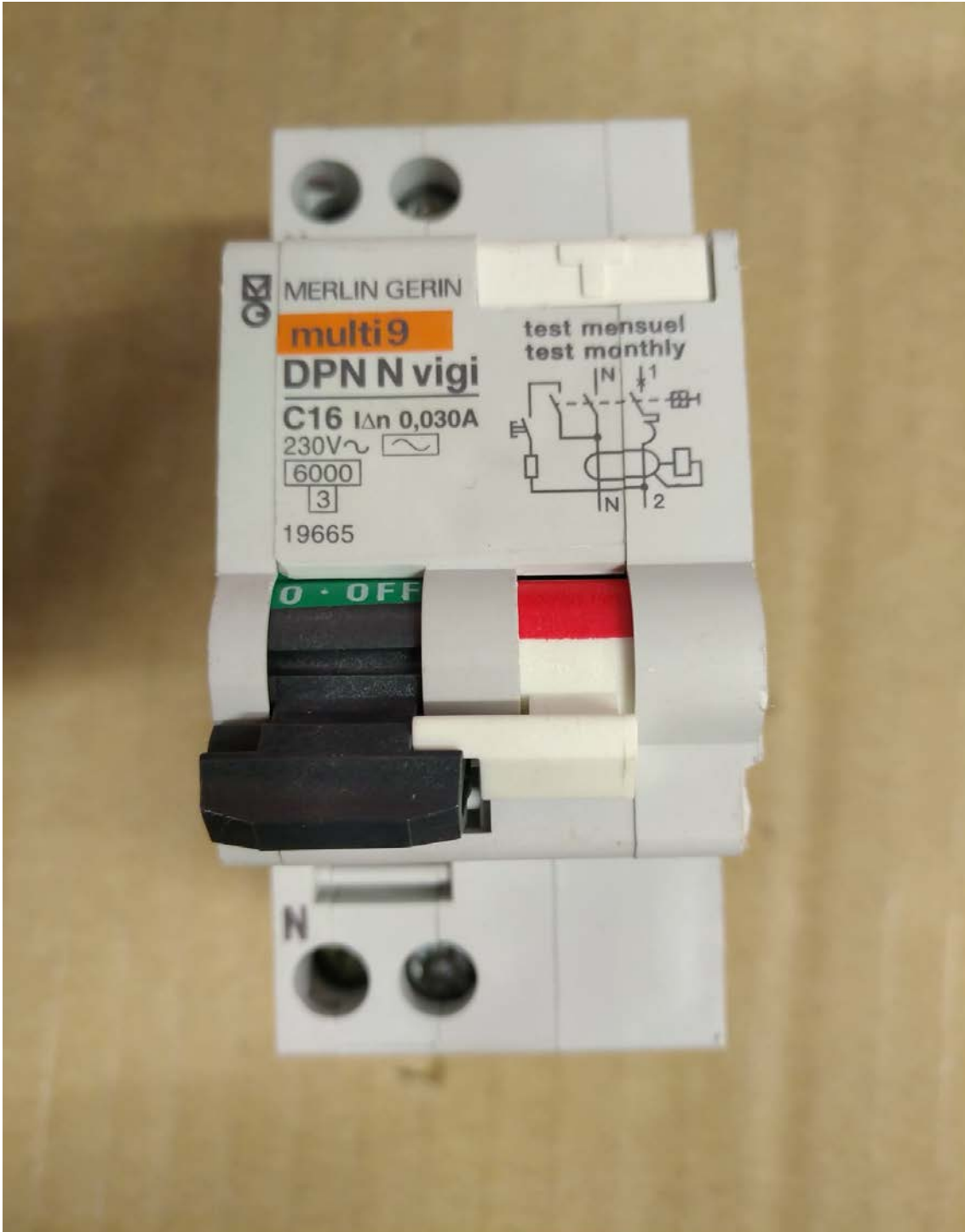
Imaxe/imagen núm. 6



Imaxe/imagen núm. 7



Imaxe/imagen núm. 8





Imaxe/imagen núm. 9



1

2

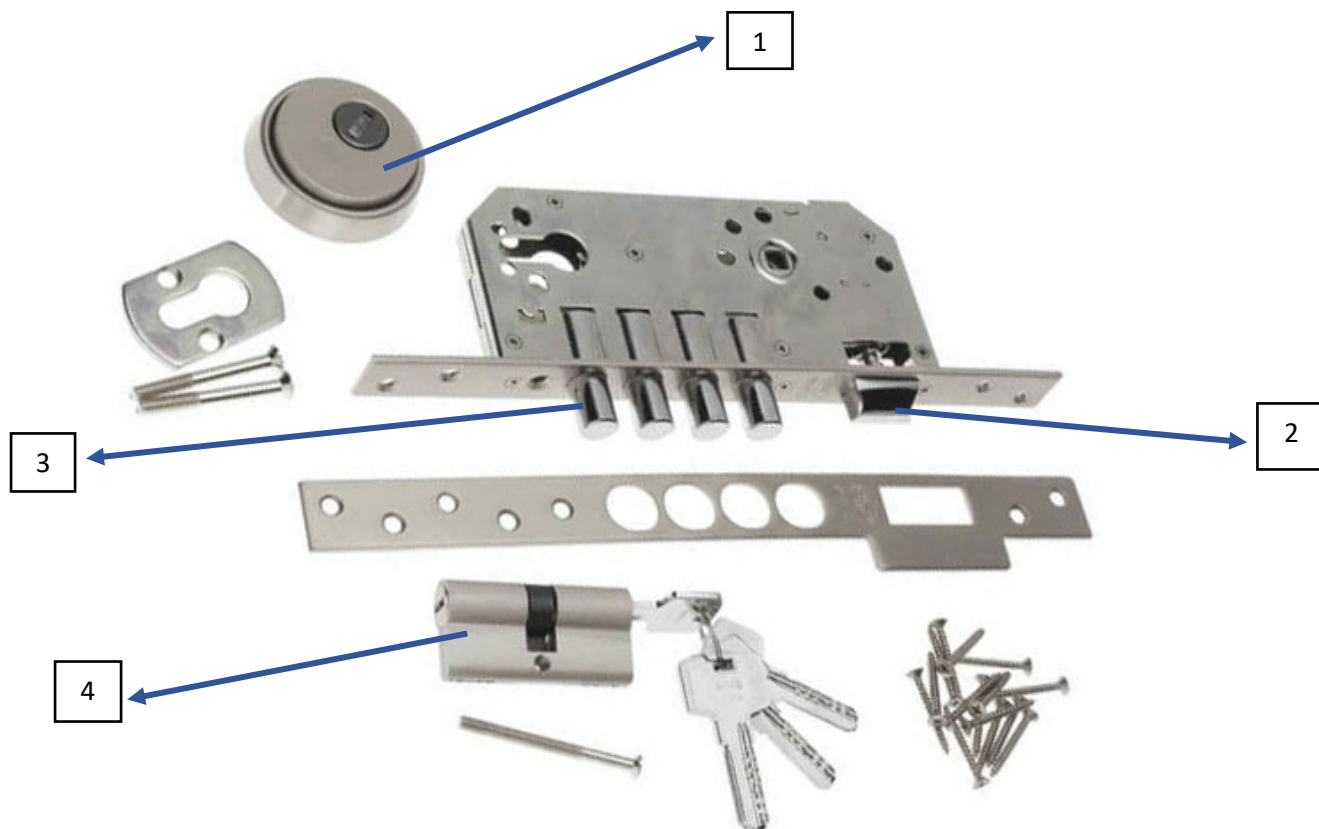
**Imaxe/imagen núm. 10**



**Imaxe/imagen núm. 11**



Imaxe/imagen núm. 12



Imaxe/imagen núm. 13



Imaxe/imagen núm. 14

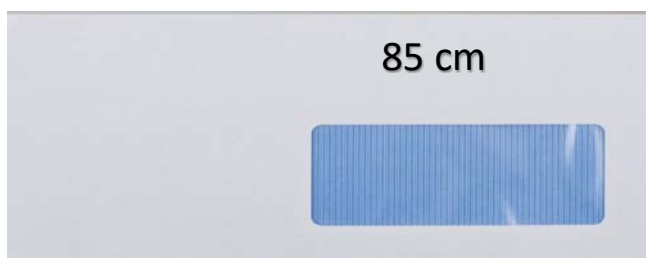


Imaxe/imagen núm. 15



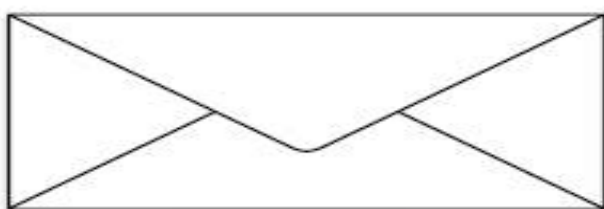


### Imaxe/imagen 16.1



(medidas: 220 mm x 110 mm)

### Imaxe/imagen 16.2



(medidas: 235 mm x 120 mm)

### Imaxe/imagen 16.3



(medidas: 17,6 cm x 12 cm)

### Imaxe/imagen 16.4



(medidas: 14 cm x 9 cm)

## Imaxe/imagen núm. 17

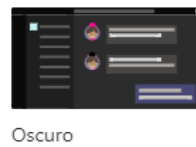
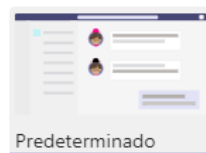


## Imaxe/imagen núm. 18

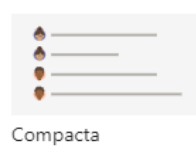
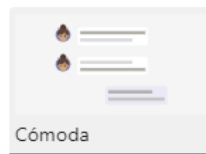
### Configuración

- General
- Cuentas
- Privacidad
- Notificaciones
- Permisos de aplicación
- Accesibilidad
- Subtítulos y transcripcio...
- Archivos y vínculos
- Llamadas

#### Tema

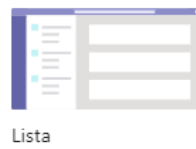
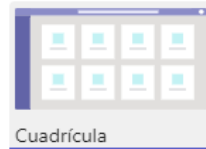


#### Densidad del chat



#### Diseño

Elija cómo desea navegar entre los equipos.



#### Idioma

Reinicie para aplicar la configuración de idioma.

El idioma de la aplicación determina el formato de fecha y hora.

Español (España, alfabetización internacio... ▾

El idioma del teclado reemplaza los métodos abreviados de teclado.

English (United States) ▾

Imaxe/imagen núm. 19



Imaxe/imagen núm. 20



A



B



C

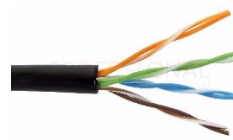


D

Imaxe/imagen núm. 21



A



B

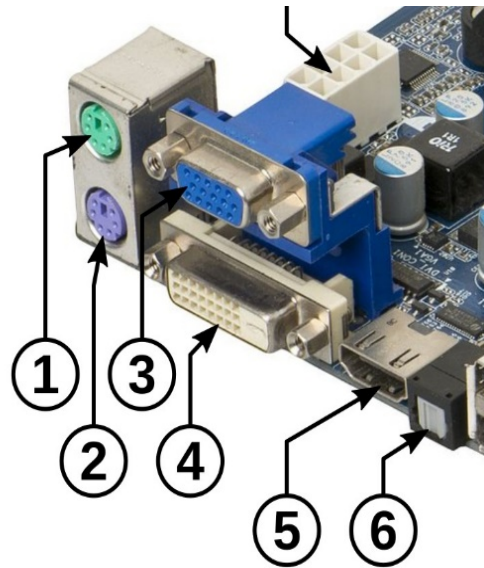
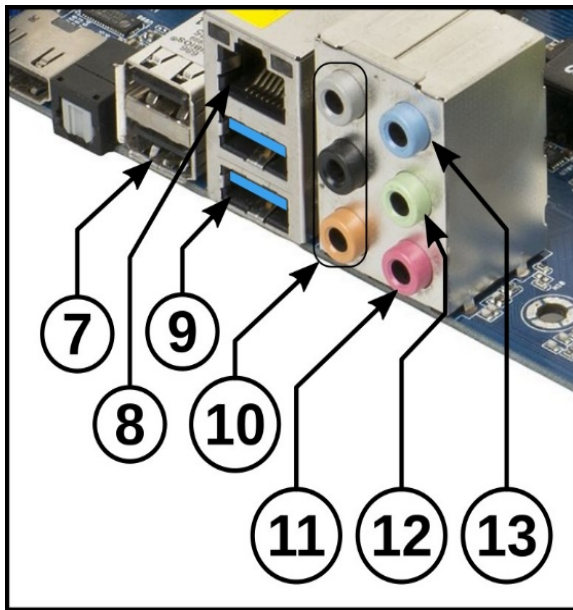


C



D

Imaxe/imagen n.º 22



Imaxe/imagen n.º 23



**Imaxe/imagen núm. 24**

A



B



C



D



**Imaxe/imagen núm. 25**

