

Manuel e Sara traballan na quenda de mañá do Punto de atención, información e servizos (PAIS) dunha facultade da Universidade de Santiago de Compostela (USC).

Ao longo da mañá reciben varios avisos de avarías en distintas dependencias do centro, así como diversas consultas e peticións.

Responda ás seguintes preguntas sobre como resolver as incidencias e situacións nas que se van atopar Sara e Manuel durante a súa xornada laboral.

**1. Manuel recibe o aviso de que vai haber un corte de enerxía eléctrica o sábado pola noite. Como o edificio vai estar pechado, decide programar o envío dun recordatorio pensando na xente que traballa en remoto. Na versión web do Outlook a programación do envío realízase a través da opción “Retrasar ou programar o envío de mensaxes de correo”. Pero, cal das opcións seguintes sería a correcta para facer efectiva esta acción de programar o envío?**

- a) Unha vez introducidos os datos desa programación, pulsará “Enviar”, de xeito que a mensaxe permanecerá na bandexa de saída ata o momento da entrega.
- b) Unha vez introducidos os datos desa programación, premerá a tecla “Enter (Intro)” de maneira que a mensaxe se enviará de forma inmediata, aínda que as persoas destinatarias que a reciban non a poderán abrir ata a data de entrega programada.
- c) Unha vez introducidos os datos desa programación, esta queda xa preparada. Non se debe pulsar “Enviar” porque do contrario a mensaxe enviaríase nese mesmo momento.

**2. Manuel aproveita que abriu o correo para enviarlle a Sara un manual de uso do programa Teams que ela lle pediu. Decide enviarllo de inmediato mediante correo electrónico de Outlook, achegando o arquivo como anexo. Nada máis envíalo, recibe de volta un correo electrónico indicándolle que a mensaxe non se puido enviar debido a que o tamaño dos adxuntos excede o límite do permitido. Para solucionar este problema e poder enviarlle o arquivo a Sara, cal das seguintes opcións sería válida?**

- a) Reducir o nome do arquivo e volver a envíalo como anexo.
- b) Gardar o arquivo na nube e compartir o vínculo con Sara.
- c) Calquera das dúas solucións anteriores funcionará para solucionar o problema.

**3. Mentres, Sara atende no mostrador a consulta dunha estudante que está matriculada en estudos oficiais noutro centro da USC. A estudante quere saber se, posto que se atopa alí por outro motivo, pode solicitar fondos da biblioteca dese centro en préstamo a domicilio. Que resposta debería darlle Sara a esta estudante?**

- a) Que efectivamente é posible utilizar os servizos de préstamo de calquera das bibliotecas de centro que conforman a Biblioteca Universitaria (BUSC) simplemente cun xustificante de ter aboado o seguro universitario.
- b) Que non é posible utilizar os servizos dunha biblioteca dun centro distinto a aquel no que a estudante se atopa matriculada.
- c) Que efectivamente pode utilizar os servizo de préstamo a domicilio dese centro, posto que se trata dunha biblioteca integrada na BUSC, presentando a Tarxeta Universitaria de Identidade (TUI) ou o carné de biblioteca.

**4. A mesma estudante, alumna do 1º curso dun grao, aproveitando a boa disposición de Sara, pregúntalle se sabe cantas obras pode retirar en préstamo a domicilio. Cal, das que se indican a continuación, sería a resposta correcta?**

- a) Podería levar ata 20 obras durante 10 días e ata 3 obras de préstamo curto durante 20 días.
- b) Podería levar ata 5 obras durante 15 días e ata 3 obras de préstamo curto durante 10 días.
- c) Podería levar ata 10 obras durante 15 días e ata 3 obras de préstamo curto durante 10 días.

5. Sara decide darlle á estudante unha folla con información relativa ao centro e aos servizos dos que dispón, incluída a biblioteca de centro, que ela mesma preparou a modo informativo. Non obstante, cando lle entrega a folla decátase de que empregou un logotipo erróneo e ten que cambialo. Cal dos seguintes logotipos cre que é o correcto e, polo tanto, o que debe usar Sara no documento?

a)



b)

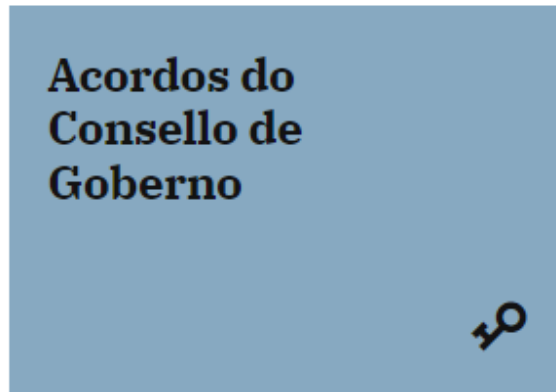


c)



**6. Manuel, que segue no ordenador, lembra que quería consultar unha información específica que figuraba entre os acordos adoptados no último Consello de Goberno. Procede así a buscar os Acordos do último Consello de Goberno na páxina web da USC e chega á páxina do Consello de Goberno a través da seguinte URL: <https://www.usc.gal/gl/usc/institucional/goberno/consello-goberno>**

**Entre a información alí dispoñible atopa a seguinte sección:**



**Que significa esta sección sinalada coa imaxe dunha chave?**

- a) Que o acceso á información non está dispoñible para toda a comunidade universitaria, senón unicamente para os membros do Consello de Goberno, a través dun usuario e contrasinal.
- b) Que o acceso se realiza a través da intranet da Universidade dispoñible para membros identificados da comunidade universitaria.
- c) Que o acceso se realiza a través da intranet da Universidade, unicamente habilitada para os membros do Consello de Goberno e persoal da Universidade previamente autorizado.

**7. Manuel escoitou que a USC impulsa diversas accións de mecenado para captar fondos privados cos cales soste financeiramente o desenvolvemento de iniciativas docentes, investigadoras e socioculturais atendendo a tres grandes liñas de actuación. Interesado en colaborar facendo unha achega a algunha destas iniciativas, precisa localizar a información na páxina web da USC. En cal das seguintes pestanas do portal web principal da USC atopará a información sobre mecenado?**

- a) USC.
- b) USC Vida.
- c) Investigación.

**8. Unha profesora acode a Sara e Manuel para preguntarlles unha dúbida sobre a versión de escritorio da plataforma Teams. A profesora quere crear un equipo de traballo e compartir a través deste unha serie de documentos para a xestión dun proxecto. Comenta que xa creou o equipo, pero quere personalizar a súa aparencia cargando como imaxe identificativa o logotipo da USC. Como pode facelo?**

- a) Seleccionando no menú dispoñible “Equipos”, a continuación “Máis opcións (...)”, logo “Editar equipo”, seleccionando a continuación un Avatar ou “Cargar” para elixir unha imaxe dos seus propios arquivos de usuario.
- b) Pulsando co botón dereito do rato sobre a imaxe do equipo, seleccionando a continuación “Cambiar imaxe”.
- c) Ningún dos procedementos anteriores é correcto.

**9. Pouco despois achégase ao PAIS do centro persoal do Servizo de Prevención de Riscos, xa que están reacondicionando os postos de traballo. Dispoñen de dous ordenadores e deben colocalos atendendo á normativa en materia de seguridade e saúde laboral referente a pantallas de visualización de datos. Para as tarefas realizadas co ordenador, cal das seguintes respostas é a correcta?**

- a) A pantalla deberá situarse a unha altura tal que a súa parte superior coincida coa altura dos ollos, a unha distancia maior de 30 centímetros e colocarse preferiblemente perpendicular á ventá.
- b) A pantalla deberá situarse a unha altura tal que a súa parte superior coincida coa altura dos ollos, a unha distancia maior de 30 centímetros e colocarse preferiblemente paralela á ventá.
- c) A pantalla deberá situarse a unha altura tal que a súa parte superior coincida coa altura dos ollos, a unha distancia menor de 30 centímetros e evitarse que estea colocada perpendicular á ventá.

**10. Mentres Sara estaba atendendo a alumna no mostrador, soa unha alarma. Manuel observa na central de alarmas cal é o lugar da emerxencia e, inmediatamente, vai comprobar que ocorre. Unha vez comprobada a existencia da emerxencia:**

- a) Comunica a emerxencia ao Decanato ou Dirección do centro e asegúrase de que queden abertas as comunicacións co exterior.
- b) Informa ao xefe/a de Emerxencias da situación.
- c) Abandona o posto de traballo, asegurándose de deixar abertas as comunicacións co exterior.

**11. Sara e Manuel forman parte dos equipos de emerxencia do plan de autoprotección do centro, e lembran que a participación nos equipos:**

- a) Terá carácter voluntario e só poderá formar parte deles o persoal que recibira cursos específicos de manexo de extintores de incendios.
- b) Só será obrigatoria para o persoal que teña formación na práctica dos primeiros auxilios.
- c) O persoal ten a obriga de participar, na medida das súas capacidades, no plan de autoprotección e asumir as funcións que lle sexan designadas.

**12. Sara pertence ao equipo de primeiros auxilios e entre as funcións deste equipo de emerxencia está:**

- a) Realizar chamadas ao exterior solicitando a información médica que se considere necesaria.
- b) Non poden prestar asistencia ás persoas feridas.
- c) En ningún caso poderán clasificar ás persoas feridas por prioridades de atención e/ou evacuación.

**13. Manuel atende a chamada telefónica dun profesor que precisa información sobre como xestionar os residuos dos animais de experimentación non inoculados nin infectados cos que traballa no seu laboratorio, ao que Manuel amablemente lle responde que:**

- a) Se depositan nun conxelador do centro destinado a este tipo de residuos, onde periodicamente os recolle a Unidade de Xestión de Residuos.
- b) Por tratarse de residuos non bioperigosos, deposítanse nun contedor hermeticamente pechado a temperatura ambiente e trátanse como un residuo asimilable a urbano.
- c) Por tratarse de residuos perigosos, deposítanse nas neveiras dos centros onde periodicamente os recolle a Unidade de Xestión de Residuos.

**14. O mesmo profesor pregúntalle tamén que envase debe utilizar para desbotar residuos citotóxicos, como o bromuro de etidio sólido e xeles de agarosa. Manuel responde que:**

- a) Debe usar un bidón sanipic, que non supere os 20 Kg e unha vez cheo deben pechalo hermeticamente.
- b) Debe usar unha garrafa ou botella (se se xeran en moi pouca cantidade).
- c) Debe usar un bidón tapamóbil de ata 5 Litros.

**15. O profesor aproveita a conversa e pídelle a Manuel se pode ir revisar a persiana que ten avariada, pola que entra moito frío no despacho, para valorar se pode reparala ou debe enviar a incidencia a [mantemento.infraestructuras@usc.gal](mailto:mantemento.infraestructuras@usc.gal). Para iso ten que utilizar unha escaleira de man e, segundo a norma de seguridade “Traballos en altura”, cal das seguintes respostas é a correcta?**

- a) Cómpre asegurarse de que a escaleira de man está en bo estado e recentemente pintada.
- b) Non se usará a escaleira de man no caso de que supere os 5 metros de lonxitude.
- c) Se a escaleira é de tesoir, cómpre asegurarse de que non estea provista de cadeas de seguridade porque poden impedir a súa apertura ao ser usada.

16. A persiana do despacho do profesor non sobe. Antes de avisar a [mantemento.infraestructuras@usc.gal](mailto:mantemento.infraestructuras@usc.gal), Manuel revísaa para comprobar o seu estado e comunicar a avaría de forma certa. Sinala a que partes corresponden os números da fotografía:



- a) Nº 1: lamas nº 2 eixe; nº 3 tirante; nº 4 polea.
- b) Nº 1: eixe; nº 2 polea; nº 3 tirante; nº 4 lamas.
- c) Nº 1: eixe; nº 2 polea; nº 3 lamas; nº 4 tirante.



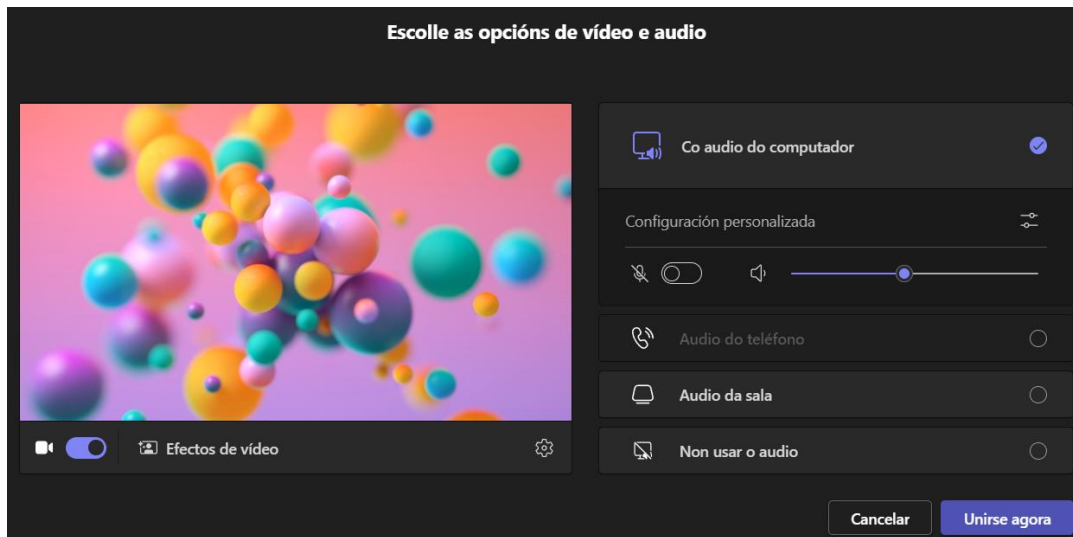
**17. Sara abre un correo electrónico do Decanato no que se lle indica que ao longo do día lle deixarán na conserxaría unha serie de residuos inertes para que se encarguen da súa xestión. Unha hora máis tarde reciben os residuos e comprobamos que se trata de tubos fluorescentes, lámpadas de baixo consumo, lámpadas de descarga, lámpadas de filamento e halóxenos. Como procedería?**

- a) Por tratarse todos de residuos inertes, colocaríalos no contedor de lámpadas e baterías e posteriormente solicitaría a recollida a través da páxina web: <http://www.usc.es/gl/servizos/sprl/residuos/recollida.html>.
- b) Os tubos fluorescentes, as lámpadas de baixo consumo e as lámpadas de descarga botaríalos en contedores identificados na conserxaría. Posteriormente utilizaría a vía telefónica para solicitar ao servizo de xestión de residuos a recollida. As lámpadas de filamento e halóxenos non se poden xestionar xunto coas lámpadas anteriores e poden ir ao lixo normal.
- c) Colocaría os tubos fluorescentes, as lámpadas de baixo consumo, as lámpadas de descarga, as lámpadas de filamento e halóxenos en contedores identificados na conserxaría. Posteriormente escribiría un correo electrónico ao enderezo [residuos@usc.es](mailto:residuos@usc.es) solicitando a recollida de residuos indicando os datos do produtor e os datos dos residuos.

**18. Mentres Sara está organizando os residuos, un alumno de primeiro ano solicítalle axuda para encontrar o despacho dun profesor, xa que ten unha reunión de titoría e chega xusto de tempo. Como actuaría Sara para atender a esa persoa desde a perspectiva da boa comunicación?**

- a) Tras saudar, indícalle que en canto remate de embalar aínda ten que solicitar a recollida de residuos, entre outras tarefas, polo que lle di que volva un pouco máis tarde e entón daralle as indicacións precisas e, se é necesario, acompañarao ata a porta do despacho.
- b) Tras saudar, infórmalle amablemente de que é un profesor novo no centro, polo que supón que ten o despacho na primeira planta así que ánimo a revisar o corredor porta por porta ata que o encontre para ganar tempo mentres ela remata de embalar.
- c) Tras saudar, como non pode deixar a tarefa nese momento, Sara avisa ao seu compañeiro Manuel, que non está ocupado, quen se levanta do seu posto, inicia a conversa co alumno que solicita a axuda e proporciónalle as indicacións precisas.

19. A persoa coordinadora do centro ao que pertencen Sara e Manuel programa unha reunión mediante Microsoft Teams co persoal dos centros que coordina. Sara e Manuel utilizan a versión de Teams de escritorio e acceden á reunión a través dunha ligazón que recibiron nun correo electrónico. Antes de premer no botón “Unirse agora” Sara elixe as opcións de audio e vídeo que se amosan na imaxe. Selecciona a opción correcta:



- a) O micrófono está activo, a cámara apagada e non se aplica un fondo nos efectos de vídeo.
- b) O micrófono está apagado, a cámara está apagada e aplícase un fondo nos efectos de vídeo.
- c) O micrófono está apagado, a cámara está activa e aplícase un fondo nos efectos de vídeo.

20. Na sala contigua estanse realizando obras que ocasionan un ruído molesto. Cando Sara intervén na reunión por Teams, a persoa coordinadora é incapaz de entender o que di. Para minimizar este problema, o programa permite en contornas ruidosas suprimir sons de fondo que non é a voz do falante. Para iso Sara accede a Configuración> Dispositivos> e na opción “Supresión do ruído” selecciona:

Automático (Predefinido)

Alto

Baixo

Desactivado

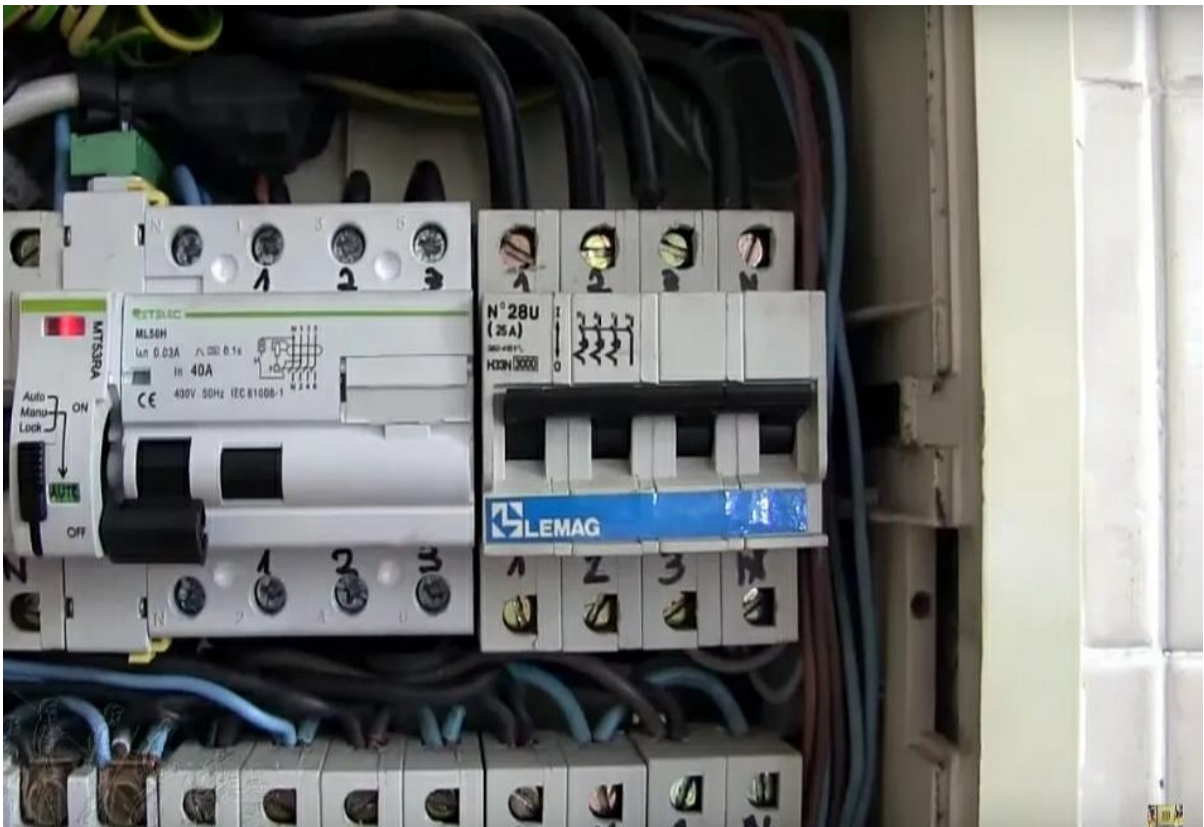
- a) Automático (Predefinido).
- b) Alto.
- c) Baixo.

**21. Manuel recolle o aviso dun profesor. Os enchufes da aula onde está a dar clase non teñen corrente. Cando Manuel chega á aula atópase co diferencial disparado. Intenta rearmalo, pero o diferencial non rearma. Indique os pasos que debe seguir:**



- a) Baixar o térmico xeral e todos os térmicos para rearmar o diferencial.
- b) Baixar os magnetotérmicos que dependan do circuíto, rearmar o diferencial e se queda rearmado, ir subindo un a un o resto dos magnetotérmicos para saber cal é o circuíto que fai saltar o diferencial.
- c) Dar uns pequenos golpes ao diferencial por se quedaron pegados os contactos interiores.

22. Manuel decide revisar outras aulas do mesmo corredor e atopa unha aula sen corrente nos enchufes e o cadro na situación que pode ver na seguinte fotografía. Que elemento está disparado?



- a) Magnetotérmico.
- b) Diferencial.
- c) Contactor diferencial.

**23. Ao volver ao seu posto ten que cambiar unha luz nunha lámpada de mesa e preguntalle a Sara que tipo de luz emite a lámpada led da fotografía:**



- a) Luz cálida.
- b) Luz fría.
- c) Luz neutra.

**24. Sara, tras contarlle Manuel o acontecido cos enchufes da aula, quere comprobar se un diferencial está en bo estado de funcionamento. Que debe facer?**

- a) Facer un cortocircuíto.
- b) Poñer un aparato en derivación.
- c) Premer no botón de proba.

25. Manuel recibe unha chamada dicindo que no edificio non hai calefacción. Antes de dar o aviso a [mantenemento.infraestructuras@usc.gal](mailto:mantenemento.infraestructuras@usc.gal), baixa á sala de caldeiras para botar unha ollada e identificar a posible avaría. Identifique os compoñentes da sala de caldeiras da fotografía:



3

4

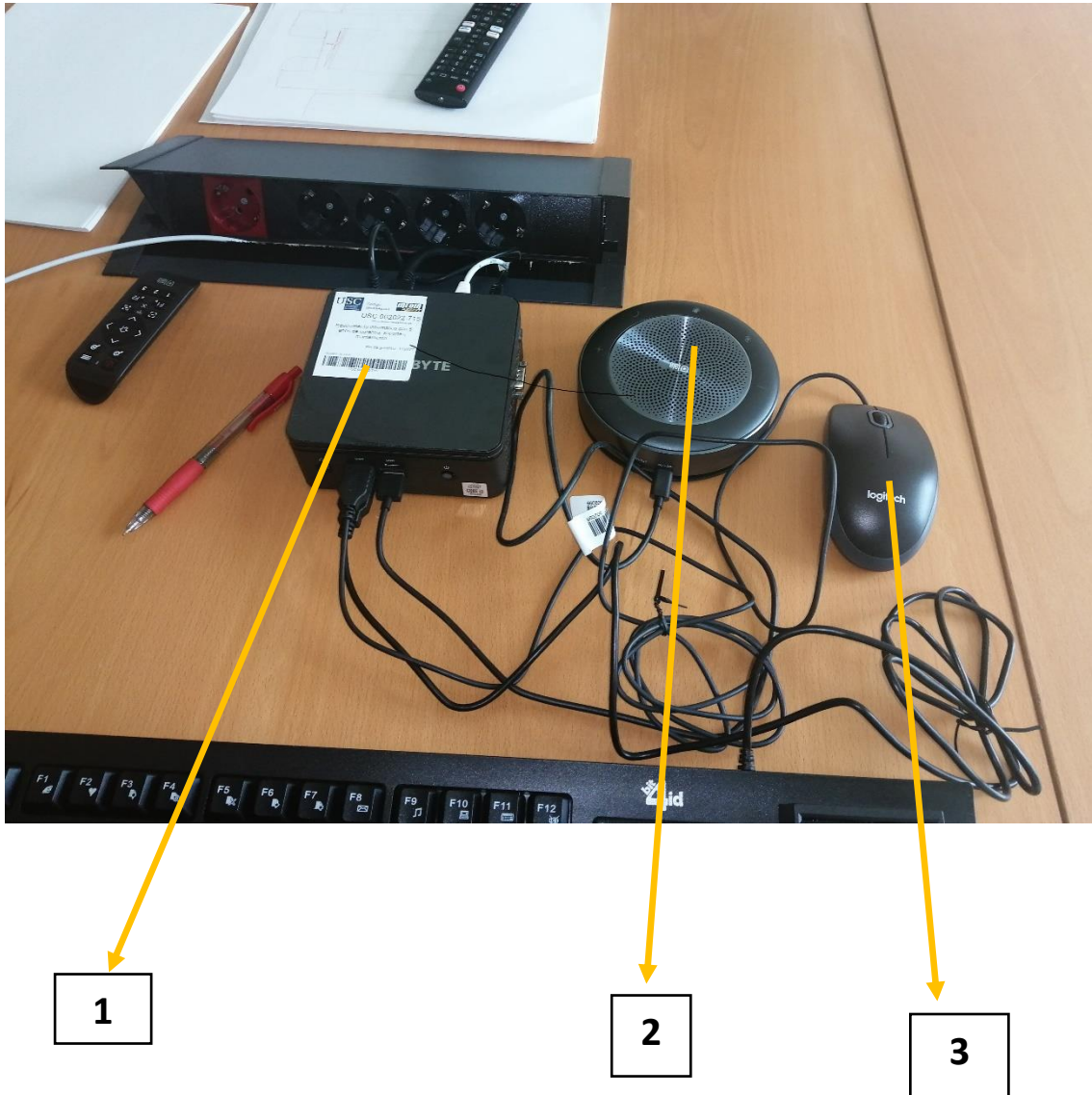
2

1

- a) Nº 1: bomba circuladora; nº 2 vaso de expansión; nº 3 queimador; nº 4 tubaxe de combustible de alimentación.
- b) Nº 1: vaso de expansión; nº 2 queimador; nº 3 bomba circuladora; nº 4 tubaxe de combustible de alimentación.
- c) Nº 1: vaso de expansión; nº 2 bomba circuladora; nº 3 queimador; nº 4 tubaxe de combustible de alimentación.

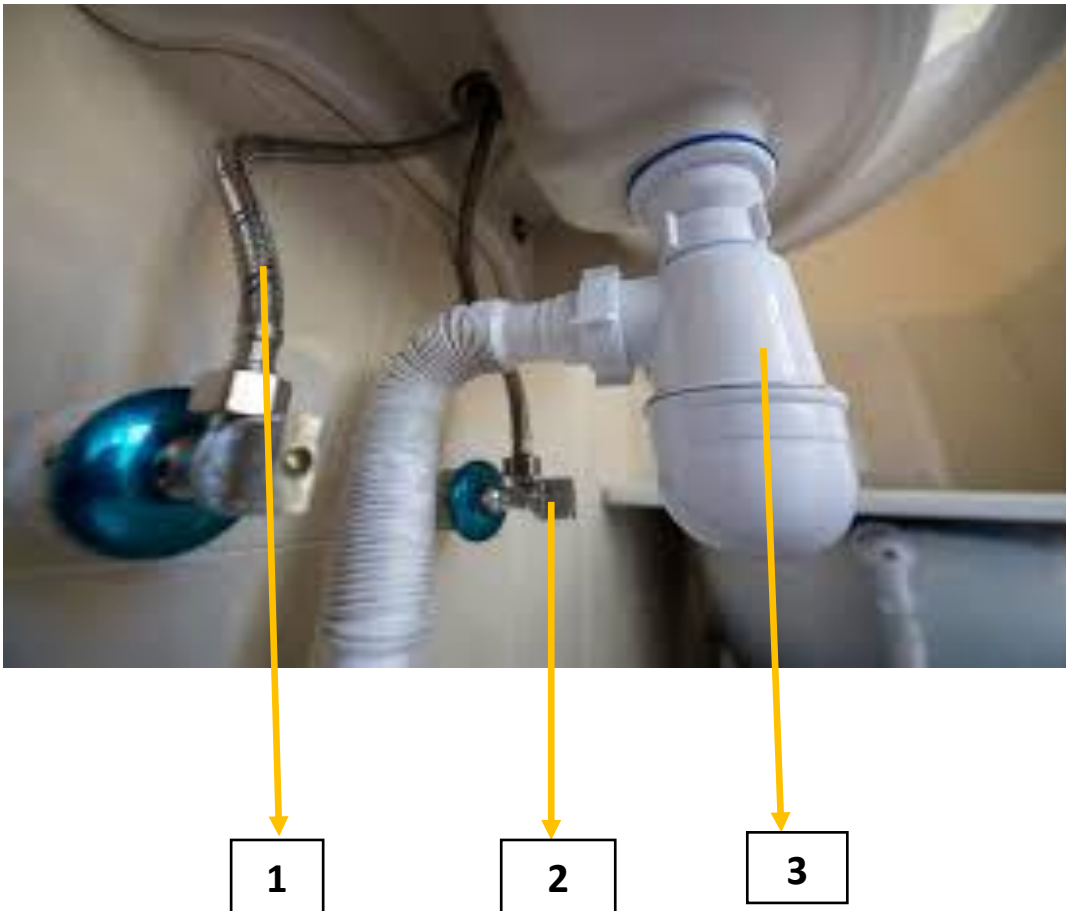


26. Sara recibe o aviso de que van realizar unha reunión por Teams desde a Sala de reunións. Para preparar a sala ten que comprobar que os elementos están ben conectados. Sinala cales son os elementos numerados na fotografía:



- a) Nº 1: o PC compact ou mini PC; nº 2 decodificador; nº 3 rato.
- b) Nº 1: decodificador; nº 2 sistema de micro e altofalante; nº 3 rato.
- c) Nº 1: o PC compact ou mini PC; nº 2 sistema de micro e altofalante; nº 3 rato.

27. Mentres Sara está na Sala de reunións, Manuel recolle o aviso dunha fuga de auga nun baño do centro. Antes de avisar a [mantemento.infraestructuras@usc.gal](mailto:mantemento.infraestructuras@usc.gal) revisa a instalación para poder definir o tipo de avaría. Nesa revisión identifica os seguintes elementos:



- a) Nº 1: sifón; nº 2 chave de paso ou de escuadra; nº 3 manga.
- b) Nº 1: tubo desaugadoiro; nº 2 chave de paso ou de escuadra; nº 3 sifón.
- c) Nº 1: manga; nº 2 chave de paso ou de escuadra; nº 3 sifón.



**28. De volta ao seu posto, Manuel atende unha chamada telefónica. A persoa identifícase como unha exalumna da Facultade que non rematou a licenciatura que estaba a cursar nos anos oitenta. Precisa información sobre como retomar os seus estudos agora que xa está xubilada. A exalumna pregúntalle se pode volver a estudar na Universidade:**

- a) Manuel debe dicirlle que debido á súa idade debe solicitar os estudos de IV ciclo, orientado a persoas maiores que desexan estudar na Universidade.
- b) Manuel non debería darlle información, xa que non entra dentro das súas competencias.
- c) Manuel debe dirixila á Oficina de Información Universitaria (OIU) ou á Unidade de Xestión Académica (UXA) que lle corresponda segundo a súa titulación.

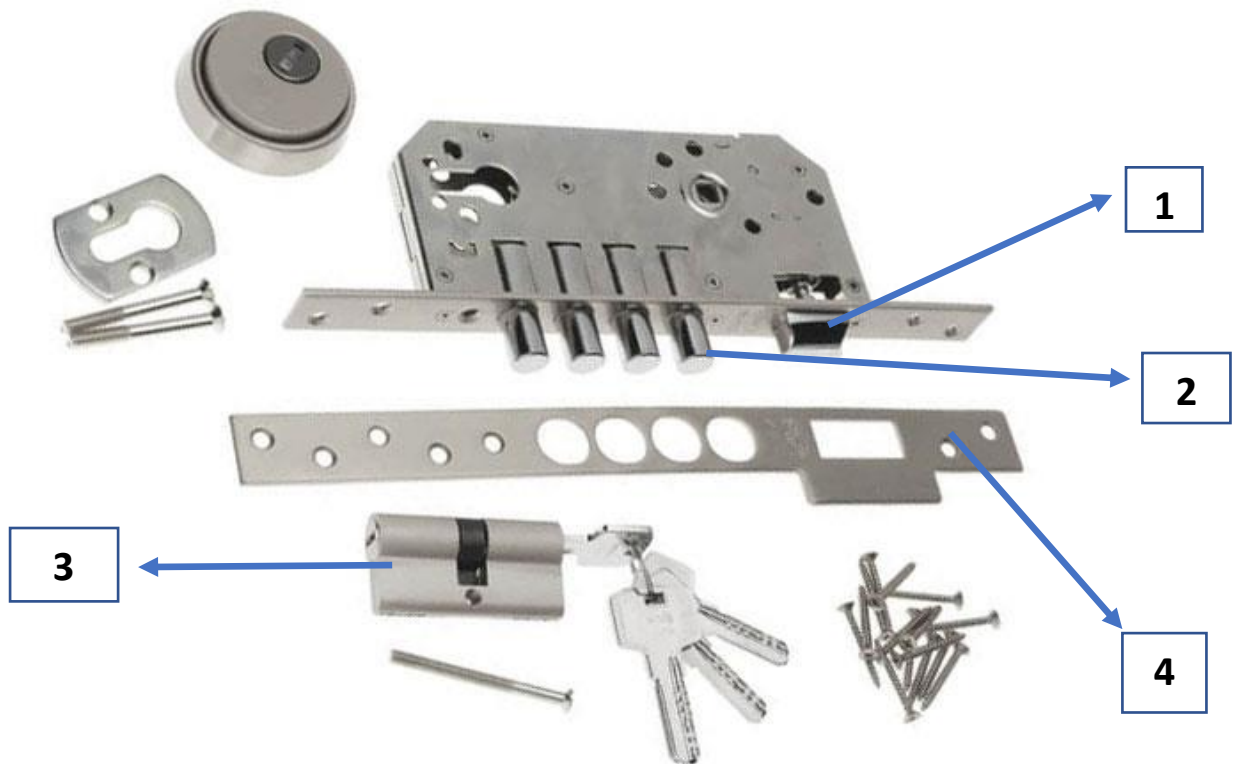
**29. A exalumna pregúntalle se as materias que aprobou nos anos oitenta se lle van recoñecer:**

- a) Manuel, tras consultar na páxina web, debe dirixir a consulta á OIU.
- b) Manuel debe informar á exalumna de que os recoñecementos públicos e xestiónaos o Servizo de Xestión da Oferta e Programación Académica (SXOPRA), polo que debe dirixirse ao Pavillón de Servizos.
- c) Manuel debe pedirlle unha copia do seu expediente académico para comprobar a veracidade do que pregunta antes de derivala ao Servizo de Xestión Académica.

**30. A exalumna coméntalle que a súa neta, que está matriculada no Grao en Veterinaria e acaba este ano, está pensado en facer o doutoramento.**

- a) Manuel infórmalle de que para acceder ao doutoramento primeiro ten que facer un máster dun mínimo de 60 créditos.
- b) Manuel, tras consultar na páxina web a información de acceso ao doutoramento, infórmalle de que non é necesario que faga un máster e pode solicitalo no prazo que indique a convocatoria correspondente.
- c) Manuel infórmalle de que para acceder ao doutoramento cando remate o Grao en Veterinaria terá que facer un máster dun mínimo de 90 créditos por tratarse dunha titulación de Ciencias da Saúde.

31. Mentres Manuel atende a chamada telefónica, Sara recolle o aviso de que a pechadura do despacho da decana está trabada e non pode abrir a porta. Achégase ao lugar indicado e observa que o cilindro está trabado e non xira. Decide desmontar a pechadura. Sinale cales son as partes numeradas na fotografía.



- a) Nº 1: platina; nº 2 cilindro; nº 3 bulóns; nº 4 pasador de golpe.
- b) Nº 1: pasador de golpe; nº 2 bulóns; nº 3 cilindro; nº 4 platina.
- c) Nº 1: pasador de golpe; nº 2 bulóns; nº 3 platina; nº 4 cilindro.

32. Ao regresar ao seu posto ve a Manuel revisando esta imaxe. Indique a que corresponde.



- a) Cadro regulador de tensión.
- b) Programador de rega.
- c) Programador de iluminación led.

**33. Unha estudante no mostrador coméntalle a Sara que debe entregar o seu certificado académico noutra universidade á que ten pensado trasladarse. Ten un documento asinado electronicamente pero non sabe como achegalo con garantías de que cando o reciban llo acepten:**

- a) Sara explícalle que os documentos asinados dixitalmente teñen un Código Seguro de Verificación que se pode comprobar na páxina web da administración que os asina dixitalmente, e que ela mesma pode comprobalo na Sede Electrónica da USC no apartado de Servizos xerais.
- b) Sara explícalle que os documentos asinados dixitalmente teñen un Código Seguro de Verificación que se poden comprobar na páxina web da administración que os asina dixitalmente, e que ela mesma pode comprobalo na Sede Electrónica da USC, no apartado de Servizos persoais, ao tratarse dun certificado do seu expediente.
- c) Sara dille que debe imprimir o documento que ten en formato PDF e mandalo por correo certificado para quedarse máis tranquila.

**34. A estudante coméntalle a Sara que lle gusta moito facer deporte e pídelle orientación sobre o tema:**

- a) Sara, tras indicarlle onde pode consultar esa información na páxina web, infórmaa de que a USC ten un campo polideportivo no Campus Vida que pode reservar a través da web con usuario e contrasinal (CAS).
- b) Sara, tras indicarlle onde pode consultar esa información na páxina web, infórmalle de que a USC ten un pavillón polideportivo no Campus Vida, pero que non se pode reservar a través da web.
- c) Sara, tras indicarlle onde pode consultar esa información na páxina web, infórmalle de que a USC ten un complexo deportivo do estadio no Campus Vida, pero que non se pode reservar a través da web.

**35. Na mesma conversa a alumna coméntalle a Sara que a súa compañeira de piso está levando bastante mal o cambio de cidade e a presión dos estudos porque é unha estudante moi autoesixente. Pregúntalle se sabe se o Servizo de Vixilancia da Saúde atende aos estudantes e se dispón dun gabinete psicolóxico:**

- a) Sara deriva a súa pregunta ao Servizo de Vixilancia da Saúde, situado no Pavillón Estudantil.
- b) Sara infórmaa de que na USC hai unha Unidade de Atención Psicolóxica no Pavillón Estudantil, pero é só para traballadores.
- c) Sara infórmaa de que na USC hai unha Unidade de Atención Psicolóxica no Pavillón Estudantil, e é só para estudantes.

**36. Unha vez que quedan sos, e debido a un conflito no centro onde traballan, Manuel decide enviar un informe dirixido ao órgano directivo do centro asinado electronicamente.**

- a) Manuel escribe ao final do documento lugar e data, o seu nome e o seu cargo. Garda o documento en formato PDF, asínao a través da ferramenta Verificación de certificados dispoñible en Servizos xerais da Sede electrónica da USC, e envía ao órgano directivo do centro por correo electrónico.
- b) Manuel escribe ao final do documento lugar e data, o seu nome e o seu cargo. Garda o documento en formato PDF, asínao a través da ferramenta Validar sinatura dixital dispoñible en Servizos xerais da Sede electrónica da USC, e envía ao órgano directivo do centro por correo electrónico.
- c) Manuel escribe ao final do documento lugar e data, o seu nome e o seu cargo. Garda o documento en formato PDF, asínao a través da ferramenta portasinaturas corporativo dispoñible en Servizos xerais da Sede electrónica da USC, e envía ao órgano directivo do centro por correo electrónico.

**37. Manuel está a pensar nos correos que vai recibir durante os días de peche do verán. Quere que os correos que reciba se vaian organizando por carpetas para atopar todas as mensaxes ben organizadas cando volva. Como pode conseguir que as mensaxes que entran a través do correo de escritorio de Outlook se movan directamente a unha carpeta específica da bandexa de entrada?**

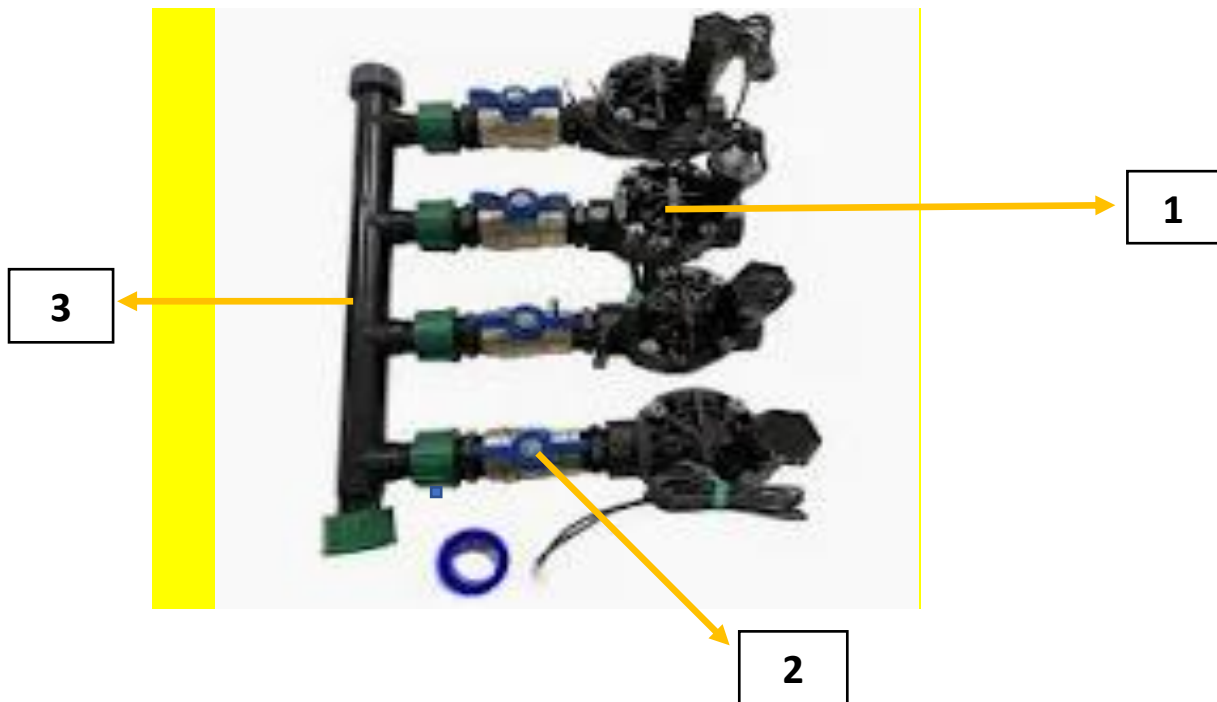
- a) Seleccionando “Inicio” – “Categorizar”, definindo a continuación unha categoría para mensaxes entrantes.
- b) Creando una regra, seleccionando “Ficheiro – Xestionar regras e alertas – Nova regra” e definindo esta.
- c) Seleccionando “Arquivo – Configuración – Opción de mensaxes entrantes”.

**38. Como o verán está cerca, Manuel e Sara empezan a pensar nas vacacións que poden coller. Ámbolos dous teñen xornada laboral de luns a venres e non traballan nos días de apertura de curso, Santo Tomé nin ningún outro sábado ou festivo. Están facendo recuento dos días de asuntos particulares e vacacións que lle corresponden a cada un para comunicarllo ao responsable do PAIS. Manuel ten unha antigüidade de 5 anos e 7 meses e Sara unha antigüidade de 20 anos e 8 meses.**

**Sinale cal das seguintes respostas é a correcta:**

- a) De vacacións: 22 días hábiles Manuel e 24 días hábiles Sara. De permiso por asuntos particulares: 11 días Manuel e 13 días Sara, máis 1 día cada un deles na semana da Ascensión (Santiago) ou San Froilán (Lugo).
- b) De vacacións: 22 días hábiles ambas as dúas persoas traballadoras. De permiso por asuntos particulares: 10 días Manuel e 12 días Sara, máis 1 día cada un deles na semana da Ascensión (Santiago) ou San Froilán (Lugo).
- c) De vacacións: 23 días hábiles Manuel e 24 días hábiles Sara. De permiso por asuntos particulares: un total de 10 días Manuel e 12 días Sara.

39. Xusto antes de marchar avisan a Manuel de que o sistema de rega do céspede do centro non funciona. Antes de avisar a [mantemento.infraestructuras@usc.gal](mailto:mantemento.infraestructuras@usc.gal) fai unha revisión visual dos elementos da instalación. Indique cales son as partes numeradas na fotografía:



- a) Nº 1: chaves de paso; nº 2 tubaxe de alimentación; nº 3 electroválvulas.
- b) Nº 1: electroválvulas; nº 2 tubaxe de alimentación; nº 3 chaves de paso.
- c) Nº 1: electroválvulas; nº 2 chaves de paso; nº 3 tubaxe de alimentación.

40. Despois de dar o aviso, amósalle a Sara a seguinte fotografía para saber se é capaz de identificar a que elemento corresponde. Indique a opción correcta:



- a) Electroválvula.
- b) Repelente de toupas.
- c) Aspersor.