

Sumario | nº40 – Outubro 2024



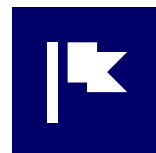
Pablo Taboada,
director da EDIUS

«Temos traballo por diante para mellorar o nivel de implicación de todos os membros da comunidade de doutoramento»



EDIUS **NOVAS**

Que cousas cambia o novo Regulamento de Estudos de Doutoramento



EDIUS **NOVAS**

Calendario de matriculación curso 2024-2025



EDIUS **NOVAS**

Preto de 1.500 seguidores no perfil de LinkedIn da EDIUS



OPINIÓN

Unha EDIUS centrada no benestar dos nosos estudantes



EDIUS **NOVAS**

Novas guías para crear e manter os identificadores e perfís de investigador/a de WOS e SCOPUS



ENTREVISTA

José Rodríguez Dopazo,
Bibliotecario da USC



«O persoal é o recurso máis importante da biblioteca universitaria»



EDIUS **NOVAS**

Santiago será escenario da IV Xornada da Academia Joven de España



NOVO

CURSO,

NOVOS

RETOS

EDIUS **NOVAS**

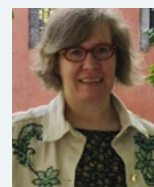
Unha investigación pon en valor a figura da primeira peregrina erudita, Georgiana Goddard King



**BENVIDA
24/25**

ENTREVISTA

Carmela Sánchez Carreira,
coordinadora das Actividades de Formación en Investigación da Escola de Doutoramento



«A EDIUS ampliará este curso a oferta de formación online e en Inglés»



NOVO CURSO,
NOVOS RETOS

BENVIDA
24/25

EDIUS

NOVAS



Pablo Taboada,
director da EDIUS

«Temos traballo por diante para mellorar o nivel de implicación de todos os membros da comunidade de doutoramento»

Este curso chega marcado pola recente entrada en vigor do Regulamento de Estudos de Doutoramento da USC. O director da EDIUS, Pablo Taboada, fálanos dos principais retos, das novi-

dades que temos por diante e dos aspectos que se deberían mellorar, das escolas das que podemos aprender e de por qué estudar o doutoramento na USC é unha gran decisión.

Retos da EDIUS este curso

- De xeito inmediato, rematar coa difusión e publicación na web de toda a información relacionada cos cambios en procesos e procedementos para a realización do doutoramento e defensa da tese que están afectados pola entrada en vigor do novo Regulamento de Estudos de Doutoramento, dos cales xa informamos aos programas de doutoramento nunha xornada celebrada o 16 de setembro. E estamos a traballar coa área ATIC para adaptar a aplicación Xescampus ás novas necesidades derivadas dos cambios normativos.
- Rematar o proceso de preparación da EDIUS para abordar con éxito o proceso de acreditación institucional. No curso pasado avanzouse na elaboración das memorias de calidade e anuais da Escola, e agora mesmo temos xa preparado un borrador do Plan Estratéxico e Plan de Melloras da EDIUS, última documentación necesaria para tal preparación.
- Afondar na internacionalización da EDIUS, como actor chave nos foros internacionais. É unha cuestión que, de momento, e até o ano pasado non traballamos excesivamente e que temos que potenciar particularmente co rol da EDIUS no consorcio EUniwell, pero tamén no *European Council for doctoral Education*, por exemplo.

[↩ Ir ao sumario](#)

Principais novidades

- Este ano ponse en marcha a primeira edición do programa *Mentoring* para estudantes de doutoramento co obxectivo de que se consolide como unha actividade de apoio ao noso estudantado, o que supón un importante desafío.
- Cun esforzo económico importante por parte da EDIUS e o Vicerreitorado de Titulacións e Internacionalización, ofertaremos por primeira vez formación en competencias transversais *online* e en inglés totalmente gratuíta, que poderá ser cursada por calquera dos nosos doutorandos e doutorandas con total flexibilidade de horario a través dunha plataforma electrónica. Máis de vinte cursos/actividades estarán dispoñibles para ser realizados. Cada actividade constará dun ou máis módulos que serán realizados polos estudantes, con cuestionarios e actividades de autoavaliación. Se o curso se supera con éxito o estudante obterá un certificado de aproveitamento.
- Este ano tamén temos que realizar o proceso de convocatoria de eleccións para elixir á nova dirección da EDIUS xa que se cumpre o meu ciclo de 4 anos á fronte da dirección da Escola. É un bo momento para aportar novas ideas, opinións, etc. para redefinir o rumbo da EDIUS nos vindeiros anos.

Que debe cambiar para mellorar o funcionamento da Escola

- É necesario dotar á EDIUS dos medios necesarios para que a súa actividade como centro docente e investigador se consolide definitivamente e se traballe de xeito máis eficiente. Así llo teño transmitido á Vicerreitoría e a Xerencia e tamén o teño comentado publicamente en diversas ocasión. Por que? Porque somos un dos complementos para xestionar de maneira áxil e eficiente toda a carga de traballo académico e administrativo asociada cos estudos de doutoramento.
- Tampouco axuda a estrutura organizativa que temos hoxe en día na universidade respecto ao doutoramento, con competencias académicas e administrativas repartidas entre a propia EDIUS, o Servizo de Xestión Académica, o SXOPRA, e as propias facultades que, en diversas ocasións, dificulta esa axilidade da que falaba. Son consciente de que cambios de certo calado como este teñen implicacións directas na estrutura de persoal e na redistribución de competencias entre centros, servizos e áreas. Son cambios importantes que requirirían, en primeiro lugar, dunha labor de explicación clara e didáctica do porqué e como se farían, abertos a recepción de suxestións de mellora, pero que certamente poderían mellorar o funcionamento do doutoramento.

Que debe cambiar para mellorar o funcionamento da Escola

- Desde a Escola tamén temos que mellorar a nosas canles de comunicación, facer unha mellor difusión da información para chegar a toda a comunidade de doutoramento de maneira máis rápida e clara. Ser aínda máis flexibles nos procesos e procedementos, conseguir que a relación doutorando/a-programa sexa máis directa e fluída. Aí os programas e as súas CAPDs poden e deben axudarnos moito, xa que deben xogar ese papel de nexo directo e principal.
- Tamén temos que conseguir que os propios supervisores sintan o seu programa de doutoramento e a EDIUS como algo propio, e que o labor do seu doutorando/a non é só facer as tarefas de investigación que lle toquen, senón que deben apostar polo seu desenvolvemento tanto científico como persoal. Ao final eles e elas son os factores chave.
- Tamén notamos que é necesario un mellor acompañamento dos estudantes, e sobre todo dos estudantes estranxeiros, en diversas situacións como, por exemplo, no proceso de solicitude de admisión e matrícula. Para iso temos que mellorar a información pública, facela máis sinxela de comprender e, sobre todo, de localizar. Tamén facilitar aos estudantes estranxeiros os procesos de validación das súas titulacións. E desenvolver un verdadeiro programa específico de acollida para os estudantes estranxeiros. Trátase de guiar e acompañar a todos os nosos estudantes no desenvolvemento dos seus estudos, con particular atención nos primeiros pasos da súa andaina (de aí o programa de *mentoring*, por exemplo).
- Ademais, temos traballo por diante para mellorar o nivel de implicación de todos os membros da comunidade de doutoramento. Estamos a notar nos últimos unha agudización da desconexión entre doutorandos/as, directores/as, programas e Escola, que estamos tratando de saber a qué se debe: cargas de traballo elevadas que derivan en esgotamento físico e psicolóxico, fastío coa burocracia, sensación de abandono, falta de recoñecemento, etc.
- Tamén estamos a notar unha pequena caída na demanda dos estudantes nas actividades formativas e un lixeiro incremento nas reclamacións e peticións de intermediación ante problemas persoais/laborais entre estudantes de doutoramento e os seus directores/as.
- Os programas de doutoramento e as súas CAPDs reclaman continuamente unha diminución da carga burocrática, sobre todo daquela relacionada cos procesos para asegurar a calidade que non dá tregua. Efectivamente, temos “un campo de batalla” importante para tratar de dar solucións satisfactorias ante estas situacións.

Escolas de referencia das que deberíamos aprender

Non me gusta establecer comparacións xa que cada universidade ten a súa idiosincrasia e as súas especificidades e particularidades. Pero neste tempo que levo na dirección da EDIUS fixémonos en como estaban organizadas e traballaban moitas escolas.

- Fóra de España, hai diversos modelos, desde escolas temáticas especializadas moi pequeniñas ata supraestruturas con moita máis especialización. Incluso hai algún país e institucións onde se pode realizar un doutoramento sen necesidade de ningún tipo de estudo regrado ou programa como, por exemplo, Alemaña. Particularmente, en Europa aprecio a flexibilidade e o modo de funcionamento dalgunha escola holandesa, alemá e inglesa.
- A nivel nacional, a organización das escolas da Universidade de Barcelona e da Autónoma de Barcelona poden ser un bo exemplo de concepción de integración das competencias para ter esa axilidade e rápida capacidade de resposta da que falaba anteriormente, cunha dotación de recursos máis acorde co número de alumnos e o volume de traballo e unha xestión moi integrada. Persoalmente, gústame o funcionamento da escola da Universidade de Zaragoza, moi áxil e cunha información pública moi completa e accesible; a da Universidade de Valencia; e destaca tamén a impresionante mellora no funcionamento da escola da Universidade do País Vasco. Gotzone Barandika, a súa directora, está a facer un traballo impresionante.

Por que é unha boa elección facer o doutoramento na USC?

- Porque somos unha universidade quinto-centenaria, cunha traxectoria investigadora moi potente que conta con investigadores e investigadoras de elevado prestixio internacional.
- Porque temos unhas infraestruturas de primeiro nivel.
- Porque contamos cun recoñecemento nacional e internacional irreprochable, aínda que seguramente non o sabemos explotar completamente, ao 100%, e temos que facelo. Temos que estender os nosos “tentáculos” para atraer a todos eses estudantes que poden dudar se elixir a USC e convencelos de que somos a súa mellor opción de formación.
- Porque somos calidade, porque nos preocupamos polo seu desenvolvemento e polo seu futuro.
- Porque Santiago tamén é calidade de vida...Aínda que o noso clima, ás veces, nos xogue algunha que outra mala pasada (je,je).

Como está a afectar no día a día da Escola o novo regulamento?

Agora mesmo estamos a traballar para engraxar perfectamente toda a maquinaria informática, académica e administrativa e asegurar que todo funcione correctamente. Algúns dos cambios que se producen son de certo calado académico, outros son meros retoques de detalle. Neste momento estamos a axustar diversas cuestións pero en breve as pequenas disfuncións que se están a producir deberían quedar completamente resoltas.

Que cousas van cambiar?

O máis importante é o cambio na duración dos estudos, que pasa de 3 a 4 anos, se elixes a dedicación a tempo completo; e de 5 a 7, a parcial. Con posibilidade dunha prórroga de 1 ano en ambos os dous casos. Iso esixe retocar o cómputo de tempo da aplicación informática, que parece sinxelo pero non o é.

Outro cambio de calado é a necesidade de que cada tese vaia acompañada de dous informes de revisores externos. Este é un novo proceso que acabamos de afinar definitivamente e que transmitimos como realizado aos programas de doutoramento mentres non estea integrado na aplicación informática (procedemento, formularios, etc).

Tamén cambia, por exemplo, a petición dun estudante da súa baixa voluntaria, que agora só será informado pola CAPD (a petición segue sendo como antes, pola SVA).


Outro cambio importante é un dos requisitos para a obter a mención internacional, para o que, cando menos, o 25% da tese deberá estar escrita no idioma estranxeiro. Acéptase agora o portugués como idioma no que pode estar escrita a tese, en consonancia co Plan de Internacionalización aprobado.

A estrutura formal da tese, así como onde incluír diversos *ítems* de información, tamén se retocan lixeiramente. Neste caso, son simplemente clarificacións ou puntualizacións que xa se viñan aplicando como criterios da Escola.

Todas estas últimas modificacións estarán plenamente vixentes a partir do curso académico que vén. Este ano os estudantes teñen unha moratoria para que aqueles que agora estaban escribindo a súa tese non se vexan afectados e non teñan que volver a escribir ou retocar o traballo que levaban feito.

Un desexo para este novo curso que arranca...

Seguir sempre progresando para ser cada vez un pouquiño mellores, e que os axentes externos sexan un pouco máis sensibles ás nosas necesidades e nos faciliten, aínda que sexa só un chisquiño, a vida académica.

 [Ir ao sumario](#)

EDIUS NOVAS

Que cousas cambia o novo Regulamento de Estudos de Doutoramento

O pasado 30 de agosto, saíu publicado no DOG o novo Regulamento de Estudos de Doutoramento da USC. Algunhas das modificacións deste texto implican cambios de gran importancia. Unha das principais novidades é a **ampliación dos estudos** de doutoramento para os doutorandos e doutorandas matriculados a partir de outubro de 2023 por primeira vez na USC. Até setembro de 2023, a duración destes estudos a tempo completo seguía un esquema de 3+1+1, é dicir, 3 anos de duración coa posibilidade dunha prórroga dun ano, que practicamente se concedía de forma automática baixo petición. E había a posibilidade de solicitar unha segunda prórroga doutro ano adicional, pero neste caso con causas ben xustificadas. A tempo parcial, o esquema era 5 + 2 +1 (5 anos de tutela académica, unha posible prórroga case automática de dous anos e a posibilidade de solicitar outra prórroga adicional dun ano).

O novo regulamento, seguindo a normativa nacional, amplía o período dos estudos a tempo parcial e completo. A tempo total, pasan a ter unha duración de 4 anos, máis a posibilidade dunha única prórroga dun ano. O doutoramento a tempo parcial, pasa a ter unha duración de sete anos e a posibilidade tamén de pedir unha prórroga adicional por un ano. As persoas que presenten unha discapacidade de grao superior ao 33% poderán facer a tese a tempo completo nun período de até seis anos (+1 de prórroga) e de nove, a tempo parcial.

Ademais, no novo texto exíxese que cada tese de doutoramento conte cun mínimo de **dous informes** emitidos por persoas doutoras expertas na materia e externas á universidade en que estea matriculada a persoa doutoranda, que poderán propoñer aspectos de mellora. Prevese, ademais, que o tribunal que avalíe a tese estea

formado por unha maioría de membros externos non só á universidade onde se defende a tese, senón tamén ao programa en que ten formalizada a matrícula a persoa doutoranda, e garántese que o tribunal teña unha composición equilibrada entre homes e mulleres. Este criterio xa se viña aplicando nos últimos anos na USC.

Outro dos cambios fai referencia aos **plans de investigación e de formación**. No seu primeiro curso académico, as persoas doutorandas deberán presentar estes dous plans antes de que finalicen os seis primeiros meses naturais desde a data da súa matrícula e, en todo caso, antes de finalizar o primeiro curso académico. Os plans deberán ser aprobados pola CAPD, logo de informe do perfil autorizado, quen deberá informar as demais persoas que exerzan a dirección e/ou titorización da tese, segundo corresponda.

Por outro lado, as **teses con mención internacional** terán que vir escritas cando menos nun 25% nun idioma distinto do galego ou o castelán cando a estadía se faga nun país de lingua non hispanofalante. Neste caso, unha relativamente significativa parte da defensa oral (o 25%) debe estar tamén realizada nese

 [Ir ao sumario](#)

idioma estranxeiro, co obxectivo de realzar esta mención.

A modificación do Real Decreto recolle como condición que para que unha tese poida ter **máis dun director** (en concreto, tres) debe ter interdisciplinaridade temática ou desenvolverse baixo o amparo dun proxecto de investigación competitivo. Este criterio tamén se viña aplicando nos últimos anos na USC.

Co obxectivo de non prexudicar a unha parte do alumnado actualmente matriculado, hai unha serie de cuestións para as que se establece un **régime transitorio**. Por exemplo, para aqueles doutorandos e doutorandas que se matricularan antes de setembro de 2023, a duración dos seus estudos será a da anterior regulamentación. E as persoas que se matricularan por primeira vez antes desa mesma data tampouco teñen a obriga de presentar o plan de formación. Ademais, se xa realizaron previamente estadias de investigación están exentos de cumprir o requisito de que cando menos unha delas debe ter unha duración superior a un mes. Tamén estarán exentos até setembro de 2025 de cumprir o requisito de que a tese, se opta a mención internacional, teña que estar escrita como mínimo nun 25% nun idioma distinto do galego ou o castelán.



EDIUS **NOVAS**

Calendario de matriculación curso 2024-2025

A matrícula dos programas de doutoramento inclúe tanto a tutela académica como outros aspectos organizados de formación investigadora que comprenden tanto a formación transversal como a específica no ámbito de cada programa.

Para solicitar información e realizar trámites relacionados coa matrícula pódese contactar co Servizo de Xestión Académica no correo doutoramento@usc.es ou nos teléfonos: 881 81 45 85 / 881 81 45 97.

Inicio de estudos do Programa de Doutoramento	1º período de matrícula	1 - 7 outubro 2024
	Solicitud de admisión 2º período	31 - 6 febreiro 2025
	Publicación relacións provisionarias 2º período	14 febreiro 2025
	Reclamación relacións provisionarias 2º período	15 - 17 febreiro 2025
	Publicación relacións definitivas 2º período	24 febreiro 2025
	2º período de matrícula	25-27 febreiro 2025
CONTINUACIÓN ESTUDOS		Até o 11 de outubro

CALENDARIO PARA A DESISTENCIA DE MATRÍCULA, CAMBIOS DE DEDICACIÓN E BAIXAS TEMPORAIS

Desistencia de matrícula	Inicio estudos do primeiro período e continuación estudos	Ata o 31 de outubro de 2024
	Estudos 2º período de matrícula	Ata o 20 de marzo de 2025
Cambio de modalidade de dedicación		Nos períodos ordinarios de matrícula
Baixas temporais		Durante o curso

 [Ir ao sumario](#)

Como contactar coa EDIUS:

PÁXINA WEB

→ [IR AO SITIO WEB](#)

ADMINISTRACIÓN

Casa dos Catedráticos
Avd. das Ciencias, 6 - Bajo
Izq. - 15782, Santiago de
Compostela

(Ver mapa)

edius@usc.gal

+34 8818 11000 ext: 14360/
14361/ 14433

FORMACIÓN

Centro de formación EDIUS
Parque Vista Alegre - 15782
Santiago de Compostela

(Ver mapa)

edius.formacion@usc.gal

+34 8818 11000 ext: 16322/
16331

XERAL

Administración

Casa dos Catedráticos, 6
881814360 / 14433
edius@usc.es

Trámites de Teses

Casa dos Catedráticos, 6
881814361 / 14340 / 14433
edius.teses@usc.gal

Centro de Formación

Parque Vista Alegre, s/n
881816322
edius.formacion@usc.es

Xestión Académica - Admisión e Matrícula

Pavillón Estudiantil
881814585 / 14597
doutoramento@usc.gal

PERSOAL

Xefatura de Sección

Carolina López Gómez
881814370
carolina.lopez@usc.gal

Técnico Superior de Xestión

María López Giménez
881814367
maria.gimenez@usc.gal

Xefatura de Negociado de Escolas de Doutoramento

María Esperanza Valero Fandiño
881814340
maria.valero.fandino@usc.gal

Xefatura de Negociado de Estudos de Doutoramento

María José Novoa Pérez
881814341
mjose.novoa@usc.es

ATI (Área de Formación EDIUS - Vista Alegre)

María Teresa González Pastoriza
881816322
teresa.pastoriza@usc.gal

Postos Base

Sofía Quinteiro Pereiro
881814360
sofia.quinteiro@usc.es
Sonia González Rodríguez
881814433
sonia.gonzalez@usc.es

Alberto Lagarda Cerviño

881814361
alberto.lagarda@usc.gal

Luis Ramos Balsa

881814368
luis.ramos@usc.gal

EDIUS NOVAS

Preto de 1.500 seguidores no perfil de LinkedIn da EDIUS



A EDIUS será máis forte cantas máis persoas se integren e participen. Podes [seguirnos aquí](#).

A Escola de Doutoramento Internacional da Universidade de Santiago de Compostela (EDIUS) creou a finais de 2021 un perfil propio na rede social de ámbito profesional LinkedIn co obxectivo de espallar os seus contidos pola comunidade investigadora e universitaria de todo o mundo. Na actualidade, o perfil ten preto de 1.500 seguidores, sendo unha das escolas de doutoramento con máis seguidores de España.

Nesta páxina de LinkedIn atoparedes todo tipo de información relacionada coa EDIUS, tanto para doutorandos e doutorandas como para o profesorado.

Diariamente, na LinkedIn publicanse entradas sobre os cursos de formación que se ofrecen de xeito gratuíto, noticias sobre as bolsas de axudas, convocatorias, concursos ou avisos varios. Ademais, á primeira hora da mañá, anúncianse as teses de doutoramento que cada día se presentan na USC.

Con este perfil na rede social, a EDIUS quere reforzar a nova forma de comunicación e difusión da información desta escola de doutoramento. Esta iniciativa vai dirixida a todas as persoas que forman parte da #EDIUS. Desde o equipo de coordinación de cada programa de doutoramento até o persoal administrativo, pasando polo profesorado do programa, os doutorandos e doutorandas, directores/as de tese e titores/as, entre outros perfís profesionais.

[↩ Ir ao sumario](#)



Isabel Neira

OPINIÓN

Unha EDIUS centrada no benestar dos nosos estudantes

Na contorna académica, especialmente para doutorandos/as e estudantes postdoutorais, a presión por producir resultados, publicar investigacións e cumprir con altos estándares pode ser abafadora. Neste contexto, a creación dunha unidade de carreira académica centrada no benestar non só é necesaria, senón fundamental para garantir o éxito e a saúde mental das persoas investigadoras en formación. O benestar abarca non só o equilibrio entre vida persoal e profesional, senón tamén o apoio emocional, a xestión do estrés e o desenvolvemento de habilidades para afrontar as esixencias da contorna académica e laboral. Neste contexto e seguindo o noso compromiso con axudar ó noso estudiantado a afrontar esta etapa con talleres de xestión do estrés ou a guía de carreira académica, comezamos o curso ilusionados con dúas novas iniciativas neste ámbito: a nova área de mentoría e o deseño dunha *Post-Graduate Well-Being School* no marco do proxecto Uniwell, alianza de 11 Universidades europeas nas que a USC lidera esta acción. Esta é unha oportunidade de deseñar cursos e estratexias cos nosos socios europeos, aprender das súas experiencias e compartir as nosas, ao longo deste curso iremos contando as novas ventás de oportunidade que este proxecto ofrece. Dende a EDIUS, e como non podía ser doutro xeito dada a nosa traxectoria, estamos a deseñar un programa formativo compartido que nos permita coñecer a realidade europea, ampliar as fronteiras do coñecemento e saír do círculo de confort ampliando e re-deseñando a oferta formativa no marco da alianza. En resumo, integrar o benestar como un pilar central na formación académica non só mellora a experiencia das persoas doutorandas, senón que tamén contribúe a formar profesionais máis resilientes, capaces de afrontar con éxito os retos de calquera ámbito laboral ao que se enfrontarán unha vez rematada esta etapa formativa.

Novas guías para crear e manter os identificadores e perfís de investigador/a de WOS e SCOPUS

A Biblioteca da USC vén de publicar dúas novas guías que teñen como obxectivo facilitar a **creación e xestión dos identificadores e perfís de investigador/a** das bases de datos [Web of Science](#) e [Scopus](#) que completan, xunto ca de [ORCID](#) e [Google Scholar](#), o grupo básico de axudas ao persoal investigador de cara ao **mantemento dos perfís nas bases de datos** e a correcta adxudicación da bibliografía e métricas no Portal da Investigación.

Nestes documentos, os investigadores e investigadoras poden consultar o proceso de creación do Researcher ID en Web of Science, así como a edición do identificador de Scopus, Scopus ID, xerado directamente pola base de datos a partir dos documentos dun determinado autor ou autora indexados nela.

A xestión eficaz dos perfís é outro dos obxectivos das guías amosando os pasos a seguir para engadir e eliminar publicacións, fusionar perfís duplicados e sincronizar o perfil coa conta de ORCID.

A IMPORTANCIA DOS PERFÍS E IDENTIFICADORES DE AUTOR/A

Os perfís de investigador/a son unha ferramenta fundamental para os investigadores e investigadoras, xa que permiten normalizar o nome e filiación, aumentan a visibilidade e o impacto das publicacións, agrupan toda a produción científica dun mesmo autor/a e facilitan a obtención de datos bibliométricos. A partir destes perfís créanse os identificadores de autor/a, como o Research ID e o ScopusID, que son códigos numéricos ou alfanuméricos asignados polas bases de datos a cada investigador ou investigadora e que os identifica de forma inequívoca.

Podese acceder ás guías de Perfís de investigador/a de [WOS](#) e [SCOPUS](#) na páxina web da BUSC, na sección de [Guías e Titoriais](#), e tamén a través da [páxina inicial do Portal da Investigación](#).

ENTREVISTA



José Rodríguez
Dopazo

José Rodríguez Dopazo,
Bibliotecario da USC

«O persoal é o recurso máis importante da biblioteca universitaria»

Quen debería asistir a esta formación?

O curso de “Competencias en información” traballa unha competencia transversal. Por iso, todo o alumnado do terceiro ciclo, sexa cal sexa o seu programa de doutoramento, debería realizar esta actividade formativa.

É unha formación que se repite cada curso. Por que é tan importante que o alumnado se forme sobre competencias en información?

As competencias en información, entendidas como un conxunto de coñecementos, habilidades, actitudes e valores que permiten resolver problemas relacionados coa xestión da información, son un pilar básico para a investigación e para a comunicación desa investigación mediante un traballo científico (a tese). Proporcionan competencias no coñecemento das fontes, nas metodoloxías de busca, avaliación e organización da información, e na súa utilización de forma ética e legal. Neste curso trabállanse tamén os distintos aspectos deste novo paradigma de investigación que é a Ciencia Aberta.

A universidade xa conta cos primeiros nativos dixitais. É para eles/as máis sinxelo adquirir este tipo de competencias dixitais?

O curso vai máis alá do que son as competencias dixitais, traballando a información (a información científica) no seu conxunto. Pero, sen dúbida, o contexto no que vivimos é cada vez máis dixital e para iso as novas xeracións teñen algunhas habilidades moi ben interiorizadas.

Fai o alumnado un uso correcto dos servizos da biblioteca da USC e das ferramentas TIC que teñen á súa disposición?

A BUSC é un servizo básico da Universidade que colabora no cumprimento dos seus obxectivos. Nesta misión, os recursos e servizos que proporciona á comunidade universitaria son moi amplos. Xustamente, estes cursos de competencias en información promoven o coñecemento e o uso destes servizos, poñendo en valor a actividade da biblioteca universitaria.

«Eu aplicaría as comiñas a todo o sintagma "ferramenta estrela" e sinalaría o persoal como recurso máis importante da biblioteca universitaria»

Cal é para vostede a ferramenta "estrela" que se agocha na biblioteca?

Eu aplicaría as comiñas a todo o sintagma "ferramenta estrela" e sinalaría o persoal como recurso máis importante da biblioteca universitaria. A comunidade universitaria atopa na biblioteca a vocación de servizo necesaria para poñer en valor a súa ampla oferta de recursos e servizos.

Un consello para os investigadores/as que este ano comezan o periplo do doutoramento...

Que fagan o curso de “Competencias en información” ofertado pola EDIUS e desenvolto pola Biblioteca Universitaria.

EDIUS NOVAS

Unha investigación pon en valor a figura da primeira peregrina erudita, Georgiana Goddard King

A profesora estadounidense de Historia da Arte, Georgiana Goddard King, visitou Compostela en 1915 coincidindo coa celebración do Ano Santo e coñeceu así sobre o terreo a meta do Camiño de Santiago, publicando cinco anos máis tarde, en 1920, un libro sobre a ruta xacobeana titulado *The Way of Saint James*, co que a deu a coñecer no seu país e que a converteu na primeira peregrina erudita, marcando un fito nos estudos sobre esta vía de peregrinación, que agora acaba de ser posto en valor a través dun proxecto de investigación da USC coordinado polos profesores Miguel Taín Guzmán e Patricia Fra.

O proxecto, concedido polo Ministerio de Ciencia e Innovación, foi desenvolvido entre setembro de 2021 e agosto de 2024 e os seus resultados acaban de publicarse no libro *Georgiana Goddard King y The Way of Saint James (1920). La primera peregrinación erudita por el Camino de Santiago* (Akal, 2024), que a través de oito traballos analiza a figura e a obra desta profesora de Historia da arte do Bryn Mawr College e estreita colaboradora de Archer Milton Huntington na *Hispanic Society*.

[↩ Más información](#)



[↩ Ir ao sumario](#)

ENTREVISTA



Carmela Sánchez
Carreira

Carmela Sánchez Carreira, coordinadora das Actividades de Formación en Investigación da Escola de Doutoramento

«A EDIUS ampliará este curso a oferta de formación online e en Inglés»

Carmela Sánchez Carreira coordina as Actividades de Formación en Investigación da Escola de Doutoramento desde hai dous cursos. Destaca a boa acollida que teñen os cursos programados e adiante que para este curso vaise incorporar unha ampla oferta de cursos non presenciais. Sánchez Carreira destaca a oferta “estable e variada” da EDIUS, aínda que se lamenta da limitación de recursos económicos e de tempo.

Como está sendo a aceptación das actividades formativas por parte do alumnado?

A acollida das actividades formativas é moi boa, tendo en conta a elevada demanda e a satisfacción que nos transmite o alumnado que asiste a elas. Por iso, tendemos a manter a oferta, con algunhas melloras. Tamén somos receptivos ás actividades que propón o alumnado e ás necesidades que detectan. Estamos avanzando na realización de enquisas para cada actividade formativa e, deste xeito, obter máis información, tanto cuantitativa como cualitativa, sobre a satisfacción.

Como é a asistencia?

A asistencia é moi alta no primeiro cuatrimestre e máis baixa no segundo. Na medida en que a oferta é estable, pedimos que teñan en conta as actividades que sexan do seu interese e que valoren cas persoas que dirixen as súas teses que actividades son máis recomendables para a súa formación. E que teñan en conta que os cursos son un apoio para a elaboración das teses, que é o traballo fundamental a realizar no doutoramento. Precisamente, para ter en conta esta realidade, queremos establecer un límite máximo de actividades por curso académico.

Este ano hai algunha novidade importante?

Baseámonos na oferta que está consolidada pola experiencia dos cursos anteriores, incorporando algúns cursos novos, tanto relativos a algunhas temáticas concretas actuais como a actividades transversais. Entre as principais novidades, destaca unha ampla oferta de cursos online e en inglés relativos a distintos aspectos de interese, que van

«Haberá unha nova oferta ampla e variada exclusivamente online e asíncrona. Pero somos unha universidade presencial e a maior parte da formación ten que ser presencial»

dende os recursos dispoñibles e a elaboración de traballos científicos, e especialmente a publicación de artigos, ata os aspectos éticos. Tamén se realizarán as enquisas de satisfacción para cada curso unha vez que finalice.

Terán tamén unhas datas fixas para realízalos?

Estarán dispoñibles durante todo o curso, o que permite moita flexibilidade, tanto respecto ao tempo como aos módulos que se queren cursar; e contarán con titorización. Estase avanzando nalgúns detalles técnicos como a compatibilidade da plataforma coas aplicacións institucionais para iniciar a formación. Proximamente informaremos con detalle sobre esta oferta.

Ofertaranse tamén cursos da EUniWell?

No contexto da Alianza Universitaria Europea **EUniWell**, na que participa a USC xunto con outras dez universidades de Europa, ofertarase algunha formación conxunta. Isto será moi enriquecedor para @s doutorand@s.

Vaise favorecer dalgún xeito a asistencia virtual aos cursos?

Haberá unha nova oferta ampla e variada exclusivamente online e asíncrona. Pero somos unha universidade presencial e a maior parte da formación ten que ser presencial, especialmente cando son actividades para traballar en grupo ou aplicar algunha metodoloxía. Ás veces, a dispoñibilidade do profesorado ou os recursos

económicos obrigan a que sexan virtuais. Tamén somos conscientes de que unha parte do alumnado son profesionais ou poden estar fóra nalgún momento do seu doutoramento, por iso facilitamos algunha oferta online.

Cre que é diferente a calidade da formación virtual e presencial?

Aínda que o virtual dá máis flexibilidade non sempre é o mellor en termos da aprendizaxe e aproveitamento. A interacción e colaboración con outr@s compañeir@s que permiten os cursos presenciais tamén é positiva. A existencia de puntos de encontro para compartir experiencias e reflexionar facilita a aprendizaxe. Ademais, a oferta é estable, o que permite ao estudiantado planificar mellor en que momento realizar as actividades. Cada curso indica o formato no que se imparte, polo que é moi importante fixarse nesa información á hora de matricularse.

A gran maioría das actividades son para o alumnado, prevese facer máis para profesorado?

O principal esforzo diríxese ao alumnado, mais estamos diseñando algunha formación específica para o profesorado. O inicio deste curso coincide cun cambio relevante de normativa, polo que é pertinente explicar algúns aspectos. E tamén se está producindo un rexuvecemento das plantillas e es@s director@s e titor@s nov@s esíxennos formación axeitada ás súas necesidades. Ademais, este curso vai dar comezo o programa piloto de mentorización

para alumnado da EDIUS, unha iniciativa moi interesante destinada, nun principio, a 50 persoas doutorandas como mentorizadas e outras 50 mentoras.

En xeral, cales son as actividades que espertan maior interese entre o alumnado?

En xeral, as actividades teñen moi boa resposta e demanda. Entre as que teñen maior interese, salientan actividades centradas na elaboración de papers, nas competencias informacionais, nas metodoloxías e ferramentas de apoio (R, GIS ou VosViewer) ata as de transferencia. Actividades como o Sprint de Innovación e o Concurso 3 Minutes Thesis son moi demandadas e teñen visibilidade externa.

Cal é a principal fortaleza dos cursos formativos da EDIUS?

Como principal fortaleza, destacaríase unha oferta estable e variada, o que non é habitual nas universidades españolas. Cómpre sinalar o esforzo en actividades transversais. Tamén se combina a modalidade presencial e online.

Algunha eiva que habería que corrixir?

Como principal debilidade, salientaría a limitación de recursos económicos e de tempo. Queremos reforzar os cursos sobre metodoloxías e comunicación. Outra preocupación céntrase nas persoas que se matriculan e despois non asisten. O problema diso é que outras persoas interesadas non poden asistir. Pedimos responsabilidade e que se non se pode asistir se avise o antes posible. Algunhas actividades teñen algún requisito como poden ser coñecementos previos nunha ferramenta ou temática. É importante ler toda a información sobre un curso antes de inscribirse. Se non se teñen os requisitos ou non se coñece o idioma no que se imparte non se aproveita o curso.

Por que animaría ao estudiantado de doutoramento a participar neste tipo de actividades?

O doutoramento implica unha formación integral en competencias e habilidades, máis aló de profundar no coñecemento da temática especializada na que se desenvolve a tese. As actividades están deseñadas para facilitar a elaboración das teses, ao mesmo tempo que se adquiren competencias útiles para a realización da tese e o desenvolvemento da súa carreira profesional, sexa no ámbito académico ou fóra del. De feito, a valoración do doutoramento no tecido produtivo vén determinada principalmente pola demostración dese conxunto de capacidades e do proceso de aprendizaxe continua que supón.

«As actividades están deseñadas para facilitar a elaboración das teses, ao mesmo tempo que se adquiren competencias útiles para a realización da tese e o desenvolvemento da súa carreira profesional, sexa no ámbito académico ou fóra del»

EDIUS **NOVAS**

Convocatorias de axudas

Achegamos información sobre algunhas convocatorias de axudas e bolsas que poderedes solicitar nos vindeiros meses, de entidades tanto públicas como privadas, e que poden resultar do voso interese.

ENTIDADES PÚBLICAS

- Convocatoria María de Guzmán de axudas para el Fomento de la Investigación Científica de Excelencia

MÁS INFORMACIÓN

- I Concurso Nacional para la Adjudicación de Ayudas a la Investigación en Humanidades (a de ciencias sociais aínda está pechada)

MÁS INFORMACIÓN

- Proxectos de Colaboración Internacional PCI2024-2

MÁS INFORMACIÓN

ENTIDADES PRIVADAS

- Convocatoria Conecta. Da investigación á práctica Social. Fundación La Caixa. Próxima convocatoria 23 de outubro ao 27 de novembro.

MÁS INFORMACIÓN

- Programa de becas France Excellence Eiffel para realización de teses de doutoramento. Outubro 2024.

MÁS INFORMACIÓN

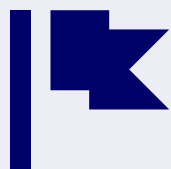
- Becas para estadias François Chevalier, Lucienne Domergue e SMI-CNRS, do Madrid Instituto for Advanced Research. Outubro e novembro de 2024.

MÁS INFORMACIÓN

- Becas de investigación Mapfre Ignacio de Larramendi.

MÁS INFORMACIÓN

 [Ir ao sumario](#)



Formación

Actividades

Outubro 2024

A innovación como estratexia dos medios públicos para atraer públicos mozos

7 e 8 de outubro de 2024

Aula 0 - Facultade de Ciencias da Comunicación (USC)

Matrícula: do 25 de setembro ao 3 de outubro de 2024

Horario: de 16:00h a 20:00h

Xornadas Cultura Laboral en Investigación

16 e 17 de outubro de 2024

Sala de Debates, Edificio CEA, Parque de Vista Alegre

Matrícula: do 2 ao 9 de outubro de 2024

Horario: mércores 16 de outubro de 09:30h a 13:30h e de 15:30h a 18:00h; e o xoves 17 de outubro de 10:00h a 14:00h

Técnicas Econométricas de Evaluación de Impacto

17 de outubro de 2024

Aula 21 da Facultade de CC. Económicas - Santiago Campus Norte

Matrícula: do 3 ao 10 de outubro de 2024

Horario: 16:00h a 19:00h

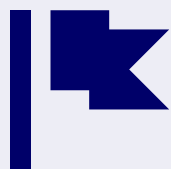
Seminario de Futuros Urbanos

17 de outubro, 07 de novembro, 14 de novembro, 21 de novembro, 12 de decembro, 19 de decembro, e 30 de xaneiro
Facultade de Xeografía e Historia. Aula 18

Matrícula: do 3 ao 10 de outubro de 2024

Horario: 16:00h a 19:00h

 Ir ao sumario



Formación

Actividades

Outubro 2024

¿Cómo transferir a miña tese á sociedade? Formación en habilidades innovadoras (Santiago)

22 e 31 de outubro, 5 e 7 de novembro de 2024
Aula de formación da EDIUS, Edificio CEA, Parque de Vista Alegre
Matrícula: do 8 ao 15 de outubro de 2024
Horario: 9:30 a 12:30 horas

Inferencia Causal con Aprendizaxe Automático: Aplicación a la Economía del Cambio Climático y a los riesgos financieros

23, 24 e 25 de outubro de 2024
Aula 20 da Facultade de CC. Económicas - Santiago Campus Norte
Matrícula: do 9 ao 16 de outubro de 2024
Horario: 9:00h a 17:00h

Jornada de la Academia Joven de España 2024 “Los Caminos de la Investigación”

25 de Octubre de 2024
Parainfo de la Facultad de Xeografía e Historia de la Universidad de Santiago de Compostela
Matrícula: do 11 ao 18 de outubro de 2024
Horario: 9:00h - 17:30h

 Ir ao sumario

EDIUS NOVAS

Adquirir competencias en información que melloren a investigación

Dende o 4 de novembro até o 4 de decembro vaise desenvolver o curso “Competencias en información para a investigación.

A formación se organiza en 6 módulos con dúas sesións prácticas presenciais de 3 horas cada unha. O resto realizarase a través do Campus Virtual da USC. Este curso tratará sobre o traballo científico, abordando unha reflexión sobre a finalidade, normativa e necesidades informativas, así como a importancia da xestión do tempo de traballo. O profesorado desta formación será José Rodríguez Dopazo, César Gómez Pérez e María del Pilar Franco García. Trátase dunha actividade orientada a todo o alumnado de doutoramento, xa que o seu contido contempla competencias transversais útiles en calquera ámbito de coñecemento e en calquera etapa da tese.

Cando un alumno ou alumna de doutoramento comeza a súa investigación é consciente de que as habilidades dixitais e de manexo de información vaille, por unha banda, permitir desenvolver unha actividade investigadora cunha metodoloxía verdadeiramente científica e, por outra banda, alcanzar a visibilidade e o impacto adecuados que permitan obter recompensas. A páxina web da Biblioteca Universitaria da USC (**BUSC**) é unha importante ferramenta ao alcance de todo o estudantado que permite acceder a recursos e servizos, así como a diferentes guías de axuda.

Ademais, o persoal das distintas bibliotecas da USC está á disposición dos usuarios para resolver as dúbidas que lle suxiran.

A BUSC dispón de 37 bases de datos (25 consorciadas e 12 propias) e máis de 13 títulos de revistas electrónicas. Ademais, a biblioteca permite a un alumno obter de forma gratuíta os documentos do seu interese aínda que non formen parte da colección da Biblioteca Universitaria.

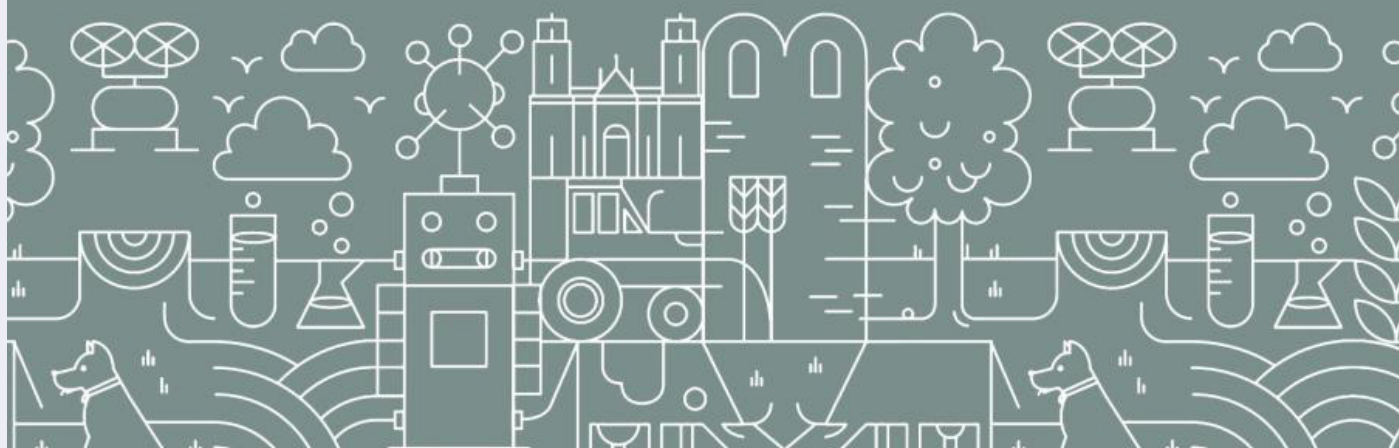
Aínda que nos estudos de doutoramento o alumnado xa ten adquiridas habilidades de estudo eficaces, mellorar aspectos como a habilidade da busca de información en recursos especializados, a utilización experta de xestores bibliográficos, ou o uso dos recursos de acceso ao documento que ofrece a BUSC, permitiralle un desempeño máis eficiente do tempo de traballo.

Un dos obxectivos do curso é facer un uso responsable, ético e legal da información que se emprega, citando e redactando as referencias e evitando o plaxio. Faise especial fincapé neste aspecto porque, en moitas ocasións, a presión por publicar no mundo académico dá lugar a prácticas non éticas con graves consecuencias para a carreira do investigador/a, o prestixio da institución na que traballa e a credibilidade da investigación científica.

 [Ir ao sumario](#)

14, 15 e 16 outubro 2024

Escola Politécnica Superior de Enxeñaría (EPSE)
Campus de Lugo (Campus Terra)
Universidade de Santiago de Compostela



Primeiro Congreso Ibérico da Mocidade Investigadora no Campus Terra da USC

O Campus Terra da USC, especializado no eido agroalimentario e forestal, desenvolverá no mes de outubro a primeira edición do Congreso Ibérico da Mocidade Investigadora baixo o lema “Raíces do coñecemento”. O foro dirixese a estudiantado de grao, mestrado, predoutoral e novo persoal investigador interesado en compartir os seus resultados e poñerse en contacto con especialistas doutras áreas.

O evento non se dirixe soamente á mocidade investigadora da Universidade de Santiago de Compostela e universidades portuguesas, senón que pretende chegar tamén a outras universidades, centros de investigación e institucións.

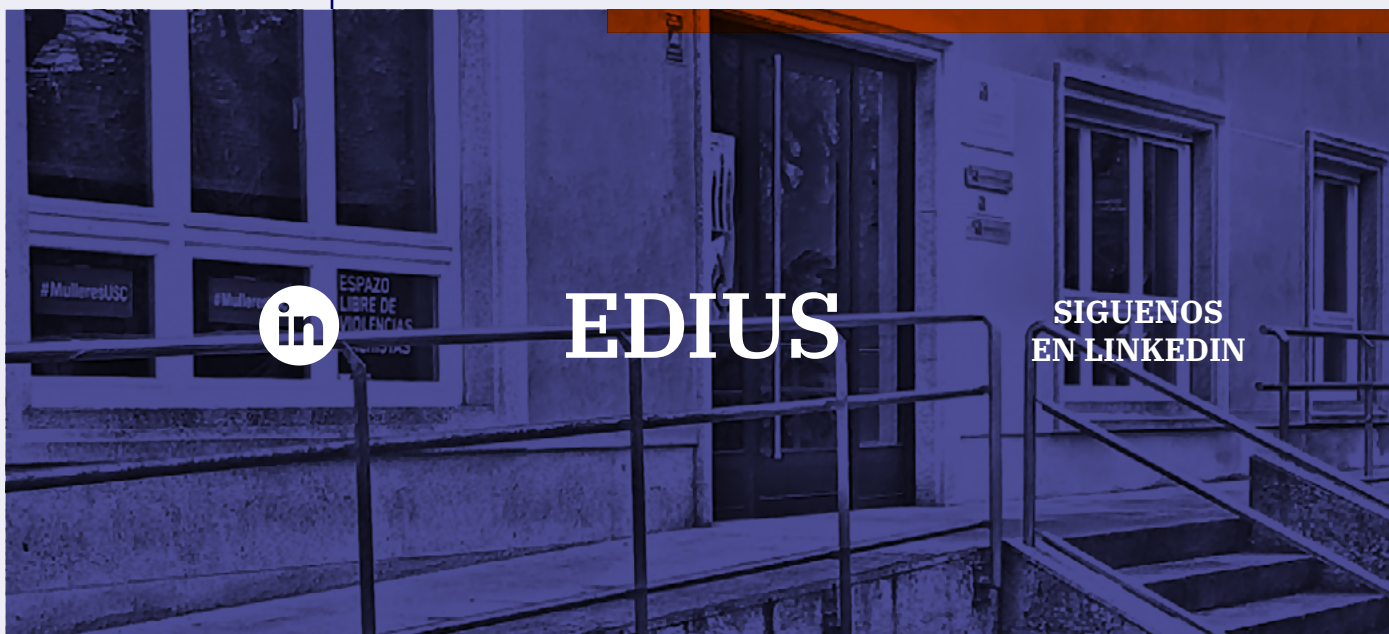
[!\[\]\(6a9b39b98eb945faa14c645ec99e4eaa_img.jpg\) Ir ao sumario](#)

“O principal obxectivo deste congreso é crear un ambiente de encontro entre a mocidade investigadora ibérica, presentando as súas investigacións e no que poidan xurdir diversas colaboracións”, destaca a delegada do reitor para o Campus Terra, Elvira López Mosquera.

En paralelo, o congreso convértese tamén nunha xuntanza de iniciación, divulgación e formación para os e as aspirantes, xa sexan de grao ou de mestrado, cara ao inicio ou consolidación dunha carreira investigadora. “A información e as experiencias compartidas son chave para aquelas persoas que escollen o camiño da investigación tras o remate dos seus estudos universitarios”, subliña Elvira López Mosquera.

O Congreso, que se desenvolverá no salón de actos da Escola Politécnica Superior de Enxeñaría do Campus de Lugo do 14 ao 16 de outubro, atópase estruturado en nove liñas de investigación: produción vexetal sostible, produción e saúde animal sostibles, alimentación segura e saudable, xestión forestal sostible, tecnoloxías da información e da comunicación (TIC), tecnoloxías “ómicas”, cambio climático, unha única saúde e historia e cultura no medio rural. O prazo de inscrición estenderase até o 1 de outubro, mentres que o período para envío de resumos finalizou o 10 de setembro.

O Campus Terra de Lugo, promovido pola Universidade de Santiago de Compostela, nace como resultado do acordo entre a USC e a Consellería de Educación, Ciencia, Universidades e Formación Profesional, coa intención de transformar o Campus de Lugo nun referente científico e social nos ámbitos de coñecemento vencellados á sustentabilidade económica, social e medioambiental do uso da terra.





Teses

Xullo 2024

Embedding Life Cycle Assessment criteria and sustainability indicators of the Fisheries and Dairy Sectors in the framework of the Circular Economy in Galicia (NW Spain)

ENTRENA BARBERO, EDUARDO

Director/es: Maria Teresa Moreira Vilar, Sara Gonzalez Garcia

PD: Enxeñaría Química e Ambiental

Data: 1/7/2024 - Semipresencial

Resumo:

Three main actions been proposed and applied to a series of case studies constituted by the seafood and dairy sectors in the context of the Spanish region of Galicia: (i) To create new analytical perspectives that broaden the focus of the environmental studies in the food industry carried out so far, (ii) to develop methodological frameworks with the aim of proposing policies based on holistic approaches, and (iii) to propose composite indicators and eco-labels for improving the communication channels between stakeholders in the food industry. From the outcomes, it can be said that this thesis represents a step forward in aligning the food industry with sustainable development. It is now time to pave the way for the harmonization of sustainable holistic food systems analysis methods based on a life cycle approach.

Estudo da validez predictiva das Queixas Cognitivas Subxectivas ao longo do continuo do envellecemento

FELPETE LÓPEZ, ALBA

Director/es: Onesimo Juncos Rabadan, María Campos Magdaleno

PD: Desenvolvemento Psicolóxico, Aprendizaxe e Saúde

Data: 3/07/2024 - Presencial

Resumo:

A presenza de Queixas Cognitivas Subxectivas (QCS) é un criterio básico para o diagnóstico do Declive Cognitivo Subxectivo (DCS), sen embargo, ata o momento non se estableceu un procedemento estándar para diferenciar as QCS normativas das non normativas. O obxectivo xeral desta investigación é analizar a validez de marcadores sociodemográficos, saúde biofísica, cognitivos e socio-afectivos para predicir a progresión do declive cognitivo ao longo do continuo de envellecemento normativo e patolóxico. Para isto, téñense en conta as variacións entre grupos de persoas con QCS, así como a severidade das queixas sobre a base de criterios psicométricos extremos baseados na distribución por idade das puntuacións obtidas nun cuestionario.

[↩ Ir ao sumario](#)

Teses defendidas en xullo

Estudio in vivo e in vitro de los efectos de compuestos neuroactivos (ficotoxinas y pesticidas) que actúan sobre canales iónicos dependientes de voltaje

RAPOSO GARCÍA, SANDRA

Director/es: Maria Del Carmen Vale Gonzalez, Luis Miguel Botana Lopez

PD: Medicina e Sanidade Veterinaria

Data: 4/7/2024 - Semipresencial

Análisis de la diversidad beta para entender patrones macroecológicos

MARTINEZ SANTALLA, SARA

Director/es: Andrés Baselga Fraga, Carola Gómez Rodríguez

PD: Biodiversidade e Conservación do Medio Natural

Data: 4/7/2024 - Presencial

Las dificultades específicas de aprendizaje. Una propuesta de evaluación desde la neuropsicología escolar

PEREIRA VIGIDE, TAMARA

Director/es: Rosa María Rivas Torres, Santiago Lopez Gomez

PD: Desenvolvemento Psicológico, Aprendizaxe e Saúde

Data: 5/7/2024 - Presencial

 [Ir ao sumario](#)

Resumo:

Los resultados obtenidos en este trabajo ponen de manifiesto la presencia de sinergias entre diferentes contaminantes alimentarios y la necesidad de evaluar en detalle sus sinergias para establecer unos límites seguros para su presencia en alimentos, teniendo en cuenta que muchos de ellos comparten la misma diana molecular y garantizar de forma eficaz la salud de los consumidores.

Resumo:

El descenso de la similitud biótica con la distancia (distance-decay) es un patrón universal de diversidad beta. Se modeliza analizando la relación entre matrices de similitud biótica y matrices de distancia. En estas matrices, cada observación no es independiente porque se origina de comparar dos comunidades, y cada comunidad está implicada en varias observaciones. Esta dependencia sesga el cálculo de varianzas y compromete la aplicación de contrastes de hipótesis. Esta tesis desarrolla métodos para modelos no lineales de distance-decay que tienen en cuenta esa dependencia, culminando en un contraste de significación y un método bootstrap por bloques de localidad para estimar la varianza de los parámetros de los modelos. Los nuevos métodos se aplican al estudio de los patrones de distance-decay en coleópteros europeos.

Resumo:

En la actualidad, las Dificultades Específicas de Aprendizaje -DEA- afectan a un 5-15% de los niños en edad escolar y, en concreto, la dislexia, a un 5-10%. Se trata de un trastorno que conlleva múltiples consecuencias negativas, como por ejemplo, una reducción de la autoestima, logros académicos más bajos, altos niveles de malestar psicológico o dificultades en el desarrollo global. Para conseguir reducir dicha prevalencia y mejorar los resultados de las intervenciones, se hace imprescindible la detección precoz que parta de una evaluación temprana capaz de detectar a aquellos escolares en riesgo de desarrollar el trastorno. El objetivo de este trabajo es confeccionar, desde la perspectiva de la neuropsicología escolar, una propuesta de evaluación para la detección temprana de DEA.

Teses defendidas en xullo

A transición do dereito de produtos cara ao novo paradigma da economía circular

PUENTES COCIÑA, BELTRÁN

Director/es: María da Alba Nogueira López

PD: Dereito

Data: 5/7/2024 - Semipresencial

Resumo:

A tese busca comprobar cal foi o grao de efectividade no despregamento da estratexia de economía circular, partindo da hipótese de que estamos asistindo ao nacemento dun novo dereito de produtos baixo o novo paradigma da circularidade, caracterizado pola introdución dos parámetros de durabilidade e reparabilidade, se ben existen barreiras, tensións sistémicas e intereses contrapostos que o poden frear ou limitar na súa aplicación. Para isto, analízase se as políticas, as normas e os instrumentos adoptados teñen o alcance suficiente para lograr o pretendido cambio sistémico; se a noción de economía circular manexada é o suficientemente ambiciosa para impulsar un cambio de paradigma; e se o grao de implementación foi homoxéneo nas diferentes fases da cadea produtiva e nos distintos sectores normativos afectados (deseño ecolóxico, consumo, residuos). Con esta análise búscase, en definitiva, sentar as bases do que debería ser o novo dereito dos produtos baixo o paradigma da economía circular.

Personalized Medicine of Long-Acting Aripiprazole: Therapeutic Drug Monitoring and Pharmacogenetics

TOJA CAMBA, FRANCISCO JOSÉ

Director/es: Angel María Carracedo Alvarez, Anxo Fernández Ferreiro, Cristina Mondelo García

PD: Medicina Molecular

Data: 5/7/2024 - Presencial

Resumo:

In this doctoral thesis, the clinical implementation of personalized medicine in the field of psychiatry has been addressed, specifically regarding therapy with long-acting injectable aripiprazole. To this end, the plasma concentrations of this drug and its main active metabolite, dehydroaripiprazole, have been determined. In addition, the pharmacogenetic characterization of CYP2D6, CYP3A4 and ABCB1, main agents involved in the metabolism and transport of these molecules, has been carried out. The introduction into clinical practice of pharmacokinetic monitoring of aripiprazole, together with the analysis of genetic polymorphisms involved in its elimination, constitutes a fundamental pillar to implement the therapeutic individualization of this drug, as well as to optimize its benefit-risk balance.

 [Ir ao sumario](#)

Teses defendidas en xullo

Visión global e implicaciónes para España de la dinámica de produción y comercialización de la industria de productos del mar congelados

MEDINA ZAMALLOA, CARLOS ALBERTO

Director/es: Carlos Sebastian Villasante Larramendi

PD: Economía e Empresa

Data: 8/7/2024 - Semipresencial

Resumo:

La tesis nace con la intención de realizar un estudio a nivel académico, desde diferentes ámbitos del conocimiento, que permita llenar estas brechas y hacer notar el efecto vertebrador del congelado para con todas las actividades que forman el sector pesquero y acuícola. En el capítulo uno, se ha realizado un revisión sistemática para analizar el estado del conocimiento del tema seleccionado adoptando un enfoque de mercado. En el capítulo dos, examinamos el comercio de los PPAC a través de la lente del análisis de redes, una herramienta metodológica que revela dinámicas y estructuras complejas de esta industria. El capítulo tres pone el foco en España, analizando la evolución de la producción, comercialización y consumo de los PPAC. Finaliza esta tesis doctoral con un capítulo que aporta un enfoque ambiental, rescatando una perspectiva más holística en la gestión económica de las pesquerías. En base a ello, realizamos un análisis de la huella de carbono del calamar argentino (*Illex argentinus*), una especie extraída en congelado de especial relevancia para el mercado español. Se determinó que las emisiones generadas por esta pesquería son reducidas, especialmente en comparación con otros productos del mar o de origen terrestre.

Relación entre los comportamientos de riesgo para la salud, los desórdenes orales potencialmente malignos y el estado de salud oral

PÉREZ GONZÁLEZ, ALBA

Director/es: Jose Maria Suarez Quintanilla, Mario Pérez-Sayáns García, Andres Blanco Carrion

PD: Ciencias Odontológicas

Data: 10/7/2024 - Semipresencial

Resumo:

Esta tese aborda a saúde oral desde diversas perspectivas, explorando o consumo de substancias en estudantes de odontoloxía e medicina, a xerostomía en adultos e o potencial maligno de desordes orais. Revela unha preocupante prevalencia de consumo de alcol e outras drogas, destacando diferenzas de xénero e ciclo académico. Resáltase a asociación da xerostomía coa saúde sistémica e oral en adultos maiores. A análise da transformación maligna de desordes orais potencialmente malignos subliña a necesidade de criterios diagnósticos claros. No ámbito molecular, investigáanse biomarcadores, resaltando a importancia na sobreexpresión de p16INK4a. Destácase a importancia de enfoques multidisciplinares e ofrécense novas perspectivas para a prevención e manexo da patoloxía oral.

 [Ir ao sumario](#)

Teses defendidas en xullo

Hexemonía e maxia: a pedra filosofal das narrativas transmedia na era 'fanfiction'.

VEIGA IZAGUIRRE, MARTA

Director/es: Elena Freire Paz, Pedro Tomé Martín

PD: Estudos Culturais: Memoria, Identidade, Territorio e Linguaxe

Data: 11/07/2024 - Semipresencial

Desenvolvimento profissional docente: um estudo das relações convivenciais/sociais na escola

GOMES BARCELOS IRIGON, ONEIDA CRISTINA

Director/es: Carmen Sarceda Gorgoso, Maria Lidia Platas Ferreiro

PD: Educación

Data: 11/7/2024 - Presencial

Resumo:

Esta investigación ten como obxectivo comprobar como idénticos mecanismos aos da transmisión da literatura de tradición oral nas sociedades campestres funcionan na cultura pop transmoderna a través de ferramentas como a creación 'fanfiction'. Asemade, pretende definir a súa concorrencia para as culturas e linguas minorizadas nun contexto de anglocentrismo, globalización e colonialismo cultural. Xorde esta pescuda dunha ollada de cinco lustros con lentes de xornalista cara aos fenómenos da cultura de masas. Toda vez que estamos a falar de comunidades de fans, as ciencias da comunicación revélanse insuficientes, ao igual que a análise literaria, e imponse engadir unha perspectiva antropolóxica.

Resumo:

A presente investigação parte da observación de que as pesquisas desenvolvidas no Brasil no campo da Formação Docente, posúem uma lacuna razoável no que diz respeito ao papel que as sociabilidades no ambiente escolar, exercem sobre o desenvolvimento profissional dos docentes. A pesquisa sublinha que as dinâmicas relacionais não apenas moldam o ambiente de trabalho dos professores, mas também servem como um catalisador para o desenvolvimento profissional, promovendo um espaço de aprendizado colaborativo e de suporte mútuo. Além disso, as ações coletivas e a participação em projetos conjuntos emergem como elementos chave para a inovação pedagógica e a melhoria contínua da qualidade educacional, bem como o papel crucial desempenhado pela Coordenação Pedagógica no processo.

[↩ Ir ao sumario](#)

Teses defendidas en xullo

*A mediação intercultural:
instrumento de acceso aos dereitos
fundamentais na relación inmigrantes
e administración pública local
(Na perspectiva do Ordenamento
Jurídico de España e Portugal)*

**FIGUEIREDO BARRETO JÚNIOR,
RÔMULO GERALDO**

Director/es: Diana Santiago Iglesias,
Isabel Celeste Monteiro da Fonseca

PD: Dereito

Data: 11/7/2024 - Presencial

Resumo:

Os dous primeiros capítulos da tese estarán dedicados á comprensión dos conceptos, a evolución histórica, os suxeitos involucrados, a tipoloxía dos medios alternativos de resolución de conflitos, coa contextualización da mediación como un proceso dinámico e adaptable, capaz de proporcionar solucións innovadoras e eficaces á diversidade de disputas presentes na sociedade actual. No terceiro capítulo estudarase a mediación comunitaria intercultural, non limitándose á súa definición, senón tamén abordando os ámbitos obxectivos e subxectivos que a compoñen, xunto coa comprensión das fases utilizadas no desenvolvemento de estratexias eficaces na resolución de conflitos en contextos comunitarios multiculturais. Inseridos no capítulo catro, os temas da migración forzada, o aumento do déficit demográfico co aumento da expectativa de vida e co envellecemento da poboación, impoñen desafíos á sustentabilidade dos sistemas de pensión en países como Portugal e España. O capítulo cinco será dedicado á análise e comparación dos diplomas xurídicos transnacionais e nacionais que tratan sobre a mediación en España e Portugal. Mientras que no capítulo seis será destinado aos casos prácticos de mediación comunitaria intercultural no contexto migratorio de España e Portugal.

*Advanced tau PET quantification for
the evaluation of Alzheimer's disease
and primary age-related tauopathy*

COSTOYA SÁNCHEZ, ALEJANDRO

Director/es: Pablo Aguiar Fernández,
Alexis Moscoso Rial

PD: Neurociencia e Psicoloxía Clínica

Data: 11/7/2024 - Presencial

Resumo:

The emergence of tau PET radiotracers has allowed the in-vivo evaluation of pathological tau accumulation in the brain. However, quantification of tau PET scans is still hampered by important technical challenges that limit its applicability. In the first part of this thesis, we address the technical impact of off-target binding and the benefits of partial volume correction on the accuracy of tau PET quantification in cross-sectional and longitudinal studies. In the second part, we use the knowledge generated to study the pathological progression of PART, a neuropathological entity characterized by the presence of tau deposits in the medial temporal lobe in the absence of AB pathology, and show that it follows a separate, more benign trajectory to that of individuals in the Alzheimer's disease continuum.

 [Ir ao sumario](#)

Teses defendidas en xullo

Mediadaptación. La adaptación posliteraria en la actualidad

FERRÓN LEA, DAVID

Director/es: Angel Eugenio Abuin Gonzalez, Paulo Gatica Cote

PD: Estudos da Literatura e da Cultura

Data: 11/7/2024 - Semipresencial

Resumo:

Se aborda una revisión y propuesta de renovación de la definición y categorización de las corrientes teórico-literarias contemporáneas en relación con la actualidad de los nuevos medios de difusión digitales, su papel cada vez más relevante en el mundo del entretenimiento y el consumo de contenido en la red, como son los fenómenos de la creación de contenido y las nuevas plataformas de streaming o VOD (Video On Demand). Desde una perspectiva transmedia, se prestará especial atención a los fenómenos de postserialidad, post-TV o postcine, que enfrentan este tipo de adaptación propia del siglo XXI al estudio tradicional de la transformación de lo literario en lo filmico. Los estudios de caso que se abordarán para el análisis del fenómeno serán el filme @zola (2020), de la directora estadounidense Janicza Bravo y adaptación del relato tuitero #TheStory (2015), escrito por Aziah King, Dear David (2023) de John McPhail y adaptación del también texto tuitero epónimo de Adam Ellis o The Thanksgiving Text, surgido de un tuit viral; pero también el nuevo género filmico de las “stories autobiográficas” o cine vertical para Instagram y TikTok, llevado a cabo por las directoras Adi y Maya Kochavi. Todo ello en conjunción definitoria del fenómeno de la mediadaptación.

Hallazgos anatomopatológicos en restos deciduocoriales y su relación con trombofilia materna

ISORNA PORTO, MARÍA JESÚS

Director/es: Arturo Gonzalez Quintela, Bernardo Sopena Pérez-Argüelles, José Manuel Cameselle Teijeiro

PD: Investigación Clínica en Medicina

Data: 12/07/2024 - Presencial

Resumo:

La tesis tiene por objetivos: Primero, comprobar si los criterios del consenso de Ámsterdam, aplicados al estudio de los restos deciduocoriales o placentarios, incrementan el diagnóstico de lesiones potencialmente relevantes en el manejo de futuras gestaciones. Segundo, investigar si las pacientes con pérdida gestacional y presencia de malperfusión vascular materna o depósitos intervellositarios de fibrina tienen mayor prevalencia de trombofilia, principalmente síndrome antifosfolípido. Pacientes y Métodos Se realizó un estudio transversal de pruebas diagnósticas. Los informes anatomopatológicos de restos deciduocoriales de pérdidas gestacionales producidas entre el 1 de enero de 2017 y el 31 de octubre de 2017 en la Estructura Organizativa de Gestión Integrada de Santiago de Compostela, se compararon con los hallazgos en las mismas muestras tras una revisión anatomopatológica sistematizada aplicando los nuevos criterios del consenso.

 [Ir ao sumario](#)

Teses defendidas en xullo

Adaptación de los recursos y procedimientos de enseñanza de español como lengua extranjera para profesores y alumnos con discapacidad visual

GAMAL ABOUELELA, MOSTAFA

Director/es: María Belén Lopez Meirama

PD: Lingüística

Data: 12/7/2024 - Presencial

Resumo:

Esta tesis se centra en los problemas de accesibilidad que se pueden encontrar los docentes y discentes con discapacidad visual a la hora de enseñar/aprender la lengua española. Tras una breve exposición sobre la definición y características de la discapacidad en general, y de la visual en particular, seguida de un recorrido histórico por las distintas etapas de desarrollo de la educación de las personas ciegas, nos centramos en los problemas de accesibilidad que plantean los distintos métodos que se han empleado a lo largo de la historia y hasta la actualidad para enseñar lenguas extranjeras. Después, detallamos las herramientas tiflotécnicas necesarias para sortear dichos problemas. Finalizamos con un análisis de accesibilidad de muestras reales de actividades a realizar en las aulas, seguido por las conclusiones.

Atropine-loaded contact lenses for myopia control: design and preclinical evaluation

GARCÍA DEL VALLE, INÉS ANGELA

Director/es: Carmen Isabel Alvarez Lorenzo

PD: Investigación e Desenvolvemento de Medicamentos

Data: 15/07/2024 - Presencial

Resumo:

Myopia is a global public health priority due to its increasing prevalence in children. This PhD Thesis was aimed to the design of contact lenses (CLs) that load and elute therapeutically relevant amounts of atropine for a dual physical and pharmacological intervention. Functional monomers of different nature were combined at specific ratios to modulate the amounts of drug loaded and to achieve sustained release. The preclinical evaluation of atropine-loaded CLs included in vivo models to assess ocular tissue distribution and penetration to the posterior segment. Parameters of the synthesized hydrogels related to CLs comfort and wearability were characterized, including oxygen permeability. The findings support the possibility of obtaining dual prospective interventions for the control of myopia progression.

 [Ir ao sumario](#)

Teses defendidas en xullo

Proton-Induced Fission and Spallation Reactions in Inverse Kinematics: Insights from CALIFA Calorimeter Reconstruction

GARCÍA JIMENEZ, GABRIEL

Director/es: Hector Alvarez Pol,
Maria Dolores Cortina Gil

PD: Física Nuclear e de Partículas

Data: 15/7/2024 - Presencial

Resumo:

This thesis work focuses on the study of proton-induced reactions on ^{238}U in inverse kinematics, taking advantage of the R3B/SOFIA setup to enable comprehensive kinematic measurements of the relevant reaction channels. After the beam impinged into the liquid hydrogen target at 540 AMeV, the identified channels, including spallation-evaporation and spallation-fission reactions, were selected by measuring the charge of reaction products with the use of the TWIN MUSIC detector. Fission was induced after knockout processes, with scattered nucleons being analyzed using the CALIFA calorimeter. Innovative reconstruction algorithms, such as neural networks and a custom clustering algorithm, were developed for CALIFA to extract the energies of scattered proton pairs on an event-by-event basis. These energies were then employed to calculate the process's excitation energy through an invariant mass approach, which was subsequently correlated with fragment charge yields and compared with theoretical models like ABLA07 and INCL across various physics model configurations. From these studies, different shell energy-damping functions were examined. Furthermore, cross-sections for spallation-evaporation and spallation-fission channels were measured. The obtained data demonstrate good agreement with previous measurements for the former and with theoretical models for the latter.

El museo en la era digital: estrategias y procesos

FERNÁNDEZ LLANES, TATIANA

Director/es: M. Carme Silva
Dominguez, Juan Manuel Monterroso
Montero

PD: Estudos Culturais: Memoria,
Identidade, Territorio e Linguaxe

Data: 16/07/2024 - Presencial

Resumo:

La tecnología, por lo tanto sus herramientas, medios y canales, se ha mantenido históricamente en una posición tangencial con respecto al museo. La expansión del museo en la red se ve comprometida por la página web y las redes sociales, además de por la pantalla, que como elemento vivo e interactivo amplía y reduce la experiencia en línea como conductora de la información. El museo se encuentra ante un reto: enfrentar los modos de comunicación convencional con la creación de uno propio que interprete y dé forma a sus necesidades, conquistando así un espacio, hasta el momento vacío, de encuentro entre la sociedad y la secular institución. En la tesis desgranamos dicho espacio estudiando las posibilidades comunicativas del museo. Aplicamos una mirada constructiva que expande las posibilidades de la museología digital para articular una serie de estrategias aplicables a las instituciones museísticas, independientemente de cuál sea la naturaleza de estas.

 [Ir ao sumario](#)

Teses defendidas en xullo

Optimización, rendimiento diagnóstico y aplicación clínica de biomarcadores en el diagnóstico de la enfermedad celíaca mediante algoritmos computarizados

CABO DEL RIEGO, JULIA MARÍA

Director/es: María Jesús Nuñez Iglesias

PD: Investigación Clínica en Medicina

Data: 16/7/2024 - Presencial

Correlación clínico-histológica en arteritis de células gigantes. Estudios de la biopsia temporal

SUEIRO DELGADO, DIANA

Director/es: Antonio Jose Mera Varela, Jose Ramon Antunez Lopez, Miguel A. Gonzalez-Gay Mantecón

PD: Investigación Clínica en Medicina

Data: 17/07/2024 - Presencial

Demand side management in the smart grid technology for a sustainable energy transition: investigations, strategies, and approaches

AL MUALA , ZAIID AYED MOH'D

Director/es: Pastora María Bello Bugallo

PD: Enerxías Renovables e Sustentabilidade Enerxética

Data: 17/07/2024 - Presencial

 [Ir ao sumario](#)

Resumo:

Nesta Tese de Doutoramento deseñouse e aplicouse un algoritmo informatizado integrado no Sistema Informático do Laboratorio para identificar todos os novos casos de enfermidade celíaca, e estandarizar o diagnóstico e seguimento desta enfermidade, en idade pediátrica, adultos e maiores. Tendo en conta o anterior, nesta Tese de Doutoramento formúlase o obxectivo xeral de optimizar e analizar o rendemento diagnóstico do uso de biomarcadores no diagnóstico da enfermidade celíaca mediante o uso de algoritmos integrados no Sistema Informático do Laboratorio. Os estudos incluídos nesta Tese de Doutoramento realizáronse na Área Sanitaria de Lugo, na Mariña e Monforte de Lemos: Lugo, (zona centro), entre os anos 2012 e 2023.

Resumo:

La arteritis de células gigantes ACG es una vasculitis de medianos y grandes vasos que afecta predominantemente a mayores de 50 años. El gold standard del diagnóstico es la biopsia de arteria temporal BAT, aunque en los últimos años se han realizado estudios con el fin de ayudar en el enfoque diagnóstico mediante técnicas de imagen por lo que las nuevas recomendaciones sitúan a las pruebas de imagen al mismo nivel. El objetivo es establecer las diferencias entre las manifestaciones clínicas de pacientes con ACG con biopsia probada, criterios clásicos, y aquellos pacientes con diagnóstico de ACG, por criterios clínicos, con biopsia negativa, buscando la correlación clínica con los cambios histológicos de la arteria temporal, detectando cambios incipientes que podrían apoyar el diagnóstico de forma precoz y en las fases iniciales, por lo que tendría mejor pronóstico.

Resumo:

The main objective of this thesis is to comprehensively investigate the efficacy and potential of demand side management in fostering sustainable energy practices within the residential sector using SG technology. This approach is mainly focused on enhancing energy security, energy transition, and energy efficiency, corresponding closely with the goals set forth by the European Union.

Teses defendidas en xullo

Desenvolvemento de formulacións a base de aeroxelos para medicina rexenerativa

IGLESIAS MEJUTO, ANA

Director/es: Carlos Alberto García González, Ines Ardao Palacios

PD: Investigación e Desenvolvemento de Medicamentos

Data: 18/7/2024 - Presencial

Resumo:

O primeiro obxectivo desta Tese é a fabricación de aeroxelos con porosidade dual (meso e macroporosidade) que emule a matriz extracelular ósea nativa. Para a súa caracterización avalíaranse as súas propiedades fisicoquímicas, morfolóxicas e mecánicas. O seguinte obxectivo nace das limitacións das técnicas de esterilización actuais para este tipo de materiais, xa que modifican as características fisicoquímicas das nanoestructuras comprometendo a súa viabilidade como implantes médicos. O terceiro é desenvolver unha estratexia de procesado de aeroxelos medicados que permita o control espacial de axentes bioactivos (antiinflamatorios, antimicrobianos, osteoinductores) incorporados na súa matriz.

La gestión integrada de las fronteras marítimas exteriores de la UE: La Guardia Europea de Fronteras y Costas y su implantación en España

PÉREZ CAVOLO, ANA MARÍA

Director/es: Ramón Maiz Suarez, Rafael García Pérez

PD: Marketing Político, Actores e Institucións nas Sociedades Contemporáneas

Data: 18/07/2024 - Presencial

Resumo:

Esta investigación realiza un análisis multidimensional y detallado del proceso de supranacionalización del control fronterizo que ha supuesto el desarrollo institucional y operativo de la gestión integrada de las fronteras exteriores de la UE a través de Frontex, confrontándolo con su aplicación en España, que es uno de los Estados miembros estratégicos para el correcto funcionamiento de esta gestión fronteriza común. Basándonos en los postulados de la teoría de la gobernanza supranacional y utilizando las herramientas metodológicas del estudio de caso descriptivo, el objetivo principal es ampliar la comprensión actual de cómo se ha llevado a cabo este proceso de institucionalización en la política fronteriza, analizando cuáles son sus pilares, el modelo institucional, el sistema competencial, el funcionamiento operativo, las repercusiones que ha tenido para los Estados miembros respecto al ejercicio de control soberano sobre sus fronteras y sus principales limitaciones. La finalidad es arrojar luz sobre si en la fase actual en la que se encuentra el proceso de supranacionalización de la gestión fronteriza se da una respuesta eficaz a las necesidades y amenazas a las que se enfrenta el control de las fronteras exteriores para garantizar la supervivencia del Espacio Schengen.

 [Ir ao sumario](#)

Teses defendidas en xullo

Dispositivos teragnósticos basados en nanopartículas sensibles a estímulos físicos externos

LUNA VERDUGO, MARIANGEL

Director/es: Pablo Taboada Antelo, Silvia Barbosa Fernandez, Josué Elías Juárez Onofre

PD: Ciencia de Materiais

Data: 18/07/2024 - Presencial

Evaluación del injerto de dentina obtenido con el dispositivo Tooth Transformer y su calidad ósea expresada mediante unidades Hounsfield

QUEVEDO BISONNI, MIGUEL RICARDO

Director/es: José María Suárez Quintanilla

PD: Ciencias Odontolóxicas

Data: 19/07/2024 - Presencial

Resumo:

Esta Tesis Doctoral se centra en el diseño, síntesis y caracterización de una nanoplataforma teragnóstica biomimética compuesta por una matriz polimérica de quitosano tiolado que encapsula el fármaco pravastatina y nanopartículas biocompatibles superparamagnéticas de óxido de hierro, que las dotan con capacidad de diagnóstico y que se recubre con fragmentos de membrana celular de macrófagos RAW 264.7, plaquetas y la combinación de ellas para el tratamiento de la aterosclerosis. De esta manera, se pretende desarrollar un nanosistema que podrá dirigirse y acumularse en la lesión aterosclerótica para liberar el fármaco localmente mediante receptores específicos inhibiendo, así, la progresión del proceso inflamatorio aterosclerótico y convirtiéndose en una alternativa prometedora para el tratamiento oportuno de esta enfermedad.

Resumo:

El objetivo es el análisis de la calidad y estructura ósea obtenida tras realizar técnicas de preservación alveolar mediante injertos de dentina desmineralizada utilizando la tecnología Tooth Transformer. Se trata de un estudio clínico controlado aleatorizado, longitudinal y retrospectivo realizado de acuerdo con la declaración de Helsinki y que cuenta con la aprobación del comité de bioética de la Universidad de Santiago de Compostela. Se analizaron las imágenes de una muestra inicial de 67 alvéolos regenerados con dentina autóloga desmineralizada, pertenecientes a 56 pacientes.

 [Ir ao sumario](#)

Teses defendidas en xullo

Evaluación funcional y tomográfica de la respuesta al tratamiento con fármacos anti-VEGF en la degeneración macular asociada a la edad de tipo neovascular (FRB! Project and Estudio FRB! Imagen)

GÓMEZ CONDE, MARÍA LIDIA

Director/es: Maximino Jose Abraldes Lopez-Veiga, M^a Josefa Rodriguez Cid

PD: Ciencia da Visión

Data: 19/07/2024 - Presencial

Resumo:

La degeneración macular asociada a la edad cursa con una pérdida progresiva de la visión que ocasiona una discapacidad para actividades como la lectura, el reconocimiento facial o la conducción. Actualmente supone la principal causa de discapacidad visual y ceguera legal en países desarrollados en personas mayores de 60 años. La tesis tiene como objetivos Analizar el resultado funcional y anatómico obtenido en un grupo de 200 pacientes con DMAEn en la práctica clínica real a tratamiento con fármacos anti-VEGF. Evaluando los factores modificables y no modificables que influyen en el mismo. Se concluye que los resultados obtenidos en la práctica clínica real son inferiores a los conseguidos en los ensayos clínicos. La terapia antiangiogénica permitió una mejoría de las cifras visuales en los tres primeros de tratamiento con un descenso paulatino en los años posteriores. Las cifras de AV visuales iniciales en el análisis realizado fueron inferiores a los ensayos clínicos y otros estudios de práctica clínica real publicados. La tasa anatómica de respuesta fue superior a la mitad de la muestra y se vio influida por el número de inyecciones administradas. Los ojos incluidos en el análisis presentaban unas cifras de atrofia y fibrosis elevadas al inicio de la terapia. Un mayor número de inyecciones en aquellos ojos con fibrosis inicial obtuvieron peores resultados visuales.

Manejo, tratamiento y seguimiento de grandes lesiones periapicales de origen endodóncico

MOSQUERA BARREIRO, CAROLINA

Director/es: Benjamín José Martín Biedma, Pablo Castelo Baz

PD: Ciencias Odontológicas

Data: 22/07/2024 - Presencial

Resumo:

El seguimiento de una lesión periapical de origen endodóncico tras el tratamiento o retratamiento no quirúrgico de los conductos radiculares requiere periodos de estudio prolongados para analizar su progresión. El objetivo principal de este estudio fue evaluar retrospectivamente el tiempo en obtener una cicatrización ósea completa de las lesiones periapicales de gran tamaño tras el tratamiento endodóncico indicado. El objetivo secundario fue analizar la relación entre el tiempo hasta la curación con posibles factores predictivos que afectasen a dicha curación.

 [Ir ao sumario](#)

Teses defendidas en xullo

Nanosistemas biomiméticos para el tratamiento de la aterosclerosis

BELTRAN OSUNA, OSVALDO

Director/es: Pablo Taboada Antelo,
Josué Elías Juárez Onofre

PD: Ciencia de Materiais

Data: 22/07/2024 - Presencial

Resumo:

This doctoral thesis develops the design, production, and physicochemical and biological evaluation of two types of biomimetic nanosystems based on extracts of murine macrophage cell membranes, which play a key role in the development of AEs. The first nanosystem consists of a nanovesicle structure in which the drug pravastatin is encapsulated, taking advantage of the protection provided by the biomimetic nanocarrier and exploiting the targeting capability provided by the cell membrane receptors expressed by the cells, which maintain their orientation and functionality after the vesicle formation process. The other nanosystems developed, being more complex by adding a contrast agent for magnetic resonance imaging diagnostics, consist of nanocores formed by PLGA polymer nanoparticles loaded with superparamagnetic magnetite NPs and a statin family drug, and this nanocore is coated with a cell membrane corona also extracted from murine macrophages with the aim of generating a biomimetic theragnostic platform for the simultaneous diagnosis and therapy of AEs. In this work, it was demonstrated that both types of proposed nanosystems exhibit promising properties as nanovehicle drug carriers, showing i active targeting to vascular endothelial cells, ii diagnostic capabilities, and iii therapeutic capabilities to reduce endothelial inflammation levels related to the initiation and progression of atherosclerotic plaque formation.

Technical pathway to the sustainability of our seas to facilitate a regenerative world: resources and waste, food and enjoyment

GARCÍA RELLÁN, ADRIANA

Director/es: Pastora María Bello Bugallo

PD: Enxeñaría Química e Ambientals

Data: 22/07/2024 - Presencial

Resumo:

The main objective of this thesis is to contribute to the identification of sustainable techniques that facilitate the path towards a regenerative economy. Through a life cycle approach, human activities related to the sea as a provider of food raw materials and as a host for enjoyment activities are analysed. The first part deals with fish and seafood transformation activities. The second part deals with activities related to the fishing sector. The third analyses those activities around the sea as a place of enjoyment. Material and energy flow analyses are carried out to identify impacts of resources and waste, and propose solutions based on the Best Available Techniques. Chapter 9 is dedicated to plastics in the sea that come from all the previous activities, the analysis of the flows is carried out dynamically, through the modelling of flows and stocks, and the development and application of a multimedia model that predicts trends behaviour of these compounds.

 [Ir ao sumario](#)

Teses defendidas en xullo

Nonparametric independence tests in high-dimensional settings, with applications to the genetics of complex disease

CASTRO PRADO, FERNANDO

Director/es: Wenceslao Gonzalez Manteiga, Javier Costas Costas

PD: Estatística e Investigación Operativa

Data: 23/07/2024 - Presencial

Improving Osteoarthritis Therapy through the design of Intra-articular Drug Delivery Systems engineered with Artificial Intelligence Tools

MARTÍNEZ BORRAJO, REBECA

Director/es: Mariana Landin Perez, Patricia Diaz Rodriguez

PD: Investigación e Desenvolvemento de Medicamentos

Data: 24/07/2024 - Presencial

Resumo:

Hoxe en día, a xenética estuda grandes cantidades de variables, moi diversas. A estatística matemática evolucionou en paralelo ás súas aplicacións, con moito interese recente nos escenarios de alta dimensión, os chamados grandes datos. Na xenética das doenzas comúns humanas, moitos problemas relevantes poden formularse como contrastes de independencia. Nesta tese, amosamos enfoques innovadores para tales tests mediante a definición de estruturas premétricas axeitadas nos espazos soporte dos noso datos xenéticos. Isto dá lugar a un sólido marco teórico, que reflicte a realidade biolóxica subxacente, e permite implementacións computacionalmente eficientes. Para cada problema, proporcionamos resultados matemáticos, estudos de simulacións, e a aplicación a bases de datos reais de xenética psiquiátrica.

Resumo:

Esta tese destaca o papel crucial das ferramentas de Intelixencia Artificial no deseño, desenvolvemento e optimización de formulacións novas con potencial como fármacos modificadores da artrose (DMOADs, polas súas siglas en inglés). Neste sentido, as ferramentas de intelixencia artificial permitiron establecer protocolos robustos para preparar nanopartículas e microesferas de características específicas desexadas. Os sistemas de administración de fármacos desenvolvidos nesta tese demostraron o seu potencial como DMOADs ao dirixirse ás dúas principais características da artrose: a inflamación e a degradación da cartilaxe. Este enfoque conséguese seguindo tres estratexias independentes, pero estreitamente relacionadas: o control da inflamación, a modulación do fenotipo dos macrófagos e a reversión da progresión da enfermidade mediante a modulación da senescencia dos condrocitos. O uso de ferramentas de intelixencia artificial foi fundamental para lograr estes avances, xa que ofrece metodoloxías innovadoras que superan os enfoques tradicionais no deseño de sistemas de administración de fármacos.

 [Ir ao sumario](#)

Teses defendidas en xullo

*Novel Switching Magnetic Materials:
From Complexes to Hybrids*

SABATER ALGARRA, YOLANDA

Director/es: Jose Francisco Rivadulla
Fernandez, Maria del Carmen
Gimenez Lopez

PD: Ciencia e Tecnoloxía Química

Data: 24/07/2024 - Presencial

Resumo:

Un dos obxectivos principais desta tese é obter ligandos nitróxenos capaces de inducir o desdoblamento dos orbitais d do metal para observar transicións de espín, xa sexa mediante procedementos previamente descritos ou novas rutas propostas. Unha vez obtidos os ligandos necesarios, levase a cabo a súa complexación con Fe. Estudase a influencia do deseño dos ligandos, efecto indutivo, as posibles interaccións supramoleculares, Van der Waals, enlaces de hidróxeno e halóxeno, interaccións pi-pi, o efecto dos contraíons e os solventes na estrutura final do complexo. Inicialmente crearase unha biblioteca de materiais que mostren propiedades de transición de espín, empregando moléculas pouco estudadas ou non reportadas ata a data. Investigase como a modificación dos ligandos orgánicos inflúe nas propiedades magnéticas, analizando as correlacións magnetoestruturais facendo énfase nas interaccións supramoleculares.

*Analisis de un cuarto de siglo de
rehabilitacion psicosocial y laboral
del trastorno mental grave en
vilagarcia de arousa*

MIGUÉLEZ SILVA, MIGUEL ÁNGEL

Director/es: Raimundo Mateos Alvarez

PD: Neurociencia e Psicoloxía Clínica

Data: 26/07/2024 - Presencial

Resumo:

La rehabilitación psicosocial es el proceso cuyo objetivo principal es ayudar a las personas con discapacidad psiquiátrica a reintegrarse en la comunidad, y a mejorar su funcionamiento psicosocial de modo que les permita mantenerse en su entorno social en unas condiciones lo más normalizadas e independientes que sea posible. Estudiamos ampliamente y desde diversos puntos de vista, un centro de rehabilitación psicosocial llamado LAR, ubicado en Vilagarcía de Arousa, que es uno de los centros más notables de Galicia dedicados a esta materia. En conclusión, se confirma la importancia de LAR para los pacientes con trastorno mental grave (esquizofrenia principalmente), reduciendo necesidad de reingreso y siendo importante para los pacientes en el retorno a la comunidad desde un centro dedicado a la rehabilitación psiquiátrica. Se observa similitud en las características de LAR con resto de centros de rehabilitación psicosocial de la provincia de Pontevedra, y con la filosofía asistencial de tres centros de rehabilitación psicosocial del norte de Portugal.

 [Ir ao sumario](#)

Teses defendidas en xullo

Spectral theory and Green's functions related to nonlocal differential equations. Application to nonlinear problems

YOUSFI KHOUMSI, MOUHCINE

Director/es: Alberto Cabada Fernandez, Lucia Lopez Somoza

PD: Matemáticas

Data: 26/07/2024 - Semipresencial

Processos de construção da identidade profissional dos educadores sociais em Portugal

BARROS CORREIA, MARIA DE FÁTIMA

Director/es: German Vargas Callejas, Joao Paulo Ferreira Delgado

PD: Educación

Data: 26/07/2024 - Presencial

Resumo:

Estudaremos as propiedades cualitativas das solucións das ecuacións funcionais con condicións non locais na fronteira do intervalo de definición, centrándonos no estudo de solucións de signo constante. Estudaremos resultados de comparación entre as funcións de Green relativas á ecuación de Hill suxeita a diferentes condición de fronteira. Tamén se estudará a relación entre os respectivos espectros dos diferentes problemas considerados. Finalmente, abordarse o estudo de sistemas non lineais suxeitos a condicións de fronteira lineais non locais e a caracterización espectral das derivadas de signo constante da función de Green dunha ecuación diferencial de orde n con condicións de fronteira de dous puntos.

Resumo:

A investigação tem como principal objetivo estudar e analisar, a partir das percepções dos próprios educadores sociais e de um conjunto de especialistas em Educação Social, os elementos que intervêm na construção da identidade profissional dos educadores sociais em Portugal. Não existem muitos estudos sobre o processo de consolidação da identidade profissional da Educação Social, pelo que se pretende contribuir para afirmação desta profissão no panorama português. A partir da interpretação dos dados recolhidos, conseguimos identificar as marcas identitárias que caracterizam o agir profissional dos educadores sociais, os desafios da sua formação e os fatores que facilitam e dificultam a consolidação da sua identidade profissional em Portugal.

 [Ir ao sumario](#)

Teses defendidas en xullo

Unha aproximación xenómica á susceptibilidade do tabaquismo e outros trazos de consumo de substancias en pacientes con esquizofrenia e poboación xeral

AL SOUFI NOVO, LAILA

Director/es: Laura Elena Sánchez Piñón, Javier Costas Costas

PD: Medicina Molecular

Data: 26/07/2024 - Presencial

Resumo:

Dentro dos distintos trastornos psiquiátricos, a esquizofrenia presenta unha asociación particularmente forte co consumo de tabaco. Os estudos de asociación do xenoma completo (GWAS) identificaron, ademais da agardada asociación dos xenes das subunidades de receptores colinérxicos nicotínicos (nAChR) co tabaquismo, unha asociación significativa dalgúns destes xenes con esquizofrenia. Existen principalmente tres hipóteses non excluíntes que tratan de explicar a asociación entre tabaquismo e esquizofrenia: 1) a hipótese da automedicación, segundo a cal, as persoas con esquizofrenia fuman para contrarrestar os síntomas; 2) a hipótese do tabaco como un factor de risco para esquizofrenia; e 3) a hipótese segundo a cal os mesmos factores poderían incrementar independentemente o risco a esquizofrenia e tabaquismo. O obxectivo dos cinco estudos desta tese foi estudar os factores xenéticos que inflúen na susceptibilidade aos trazos de consumo de substancias en poboación xeral e, máis especificamente, ao tabaquismo en pacientes con esquizofrenia.

La influencia del pensamiento ilustrado de los cirujanos de la real armada en la unificación de la medicina y cirugía en España

PALLARÉS MACHUCA, FRANCISCO JAVIER

Director/es: Fernando Julio Ponte Hernando, Luis Velasco Martínez

PD: Filosofía

Data: 29/07/2024 - Semipresencial

Resumo:

En 1715, a la llegada al trono del pretendiente Borbón que reinará como Felipe V, uno de los muchos cambios que introducirá será el de reunir todas las armadas en una única llamada Real Armada y creará el “Cuerpo de Cirujanos de la Armada” con la finalidad de dar la mejor atención sanitaria a los integrantes de esta institución. Para conseguirlo, los jefes de este cuerpo, los Cirujanos Mayores de la Armada, pondrán todo su empeño en formar a los integrantes del cuerpo de cirujanos en los más modernos conocimientos de la Cirugía. Establecerán Escuelas y Colegios y conseguirán elevar la categoría de los cirujanos romancistas, que inicialmente formaban el cuerpo, primero a la categoría de cirujanos latinos, para terminar el siglo como médicos-cirujanos. Este proceso evolutivo se logró por el trabajo de los Cirujanos Mayores de la Armada y de otros que pudieron haberlo sido. Ellos con su trabajo, hicieron posible la llegada a España de la “Moderna Cirugía” hasta su reunión con la Medicina en un único título.

 [Ir ao sumario](#)

Teses defendidas en xullo

HPC Solutions for ALS Point Cloud Processing in Pathfinding and Powerline Detection and Characterization

YERMO GARCÍA, MIGUEL

Director/es: Francisco Fernández Rivera, Anselmo Tomás Fernández Pena

PD: Investigación en Tecnoloxías da Información

Data: 29/07/2024 - Presencial

Resumo:

Esta tese de doutoramento aborda o procesamento de nubes de puntos 3D con técnicas de computación de altas prestacións. Unha nube de puntos é unha representación virtual tridimensional dunha área determinada, e existen numerosas tecnoloxías para a súa obtención, todas englobadas no sensado remoto. As nubes de puntos son unha fonte de información moi importante de cara á análise de todo tipo de escenarios: dende zonas rurais ou boscosas ata zonas urbanas. Os sensores LiDAR do estado da arte son capaces de tomar medicións con frecuencias de centos de miles de puntos por segundo. Así, a cantidade de datos final obtida é masiva, polo que o procesamento destes datos require dun grande esforzo computacional.

Estudio de la función de TET2 a través de sus interactores en pluripotencia y envejecimiento

DE LA PARTE RODRÍGUEZ, CRISTINA

Director/es: Diana Guallar Artal, Miguel Angel Fidalgo Perez

PD: Medicina Molecular

Data: 29/07/2024 - Presencial

Resumo:

En esta tesis doctoral, a través de un amplo espectro de técnicas experimentales así como de modelos in vitro e in vivo, disecionamos la función que desempeña TET2, y las proteínas de unión al ARN con las que interacciona, en el envejecimiento. Empleando fibroblastos de ratones jóvenes y viejos como modelo de envejecimiento in vitro, demostramos una regulación a la baja de Tet2 con la edad, así como de su interactor Ints4. En resumen, nuestros hallazgos no solo identifican una nueva función del dúo TET2-INTS4 en el mantenimiento de la integridad genómica en células jóvenes, que tendrá que ser explorada en el contexto del envejecimiento sino que también identifican otras proteínas interactoras de TET2 como cruciales para el envejecimiento en nematodos. Este estudio representa un paso significativo hacia la comprensión más profunda de los mecanismos subyacentes al envejecimiento y, potencialmente, hacia el desarrollo de nuevas estrategias terapéuticas para abordar las enfermedades relacionadas con la edad.

 [Ir ao sumario](#)

Teses defendidas en xullo

Competing orders in transition metal dichalcogenides approaching the 2D limit: an ab initio study

PHILLIPS STALLER, JAN

Director/es: Víctor Pardo Castro, Adolfo Otero Fumega

PD: Ciencia de Materiais

Data: 29/07/2024 - Presencial

Modulación central de la homeostasis energética desde las neuronas SF1 del núcleo ventromedial del hipotálamo: papel de JNK1 y SUCNR1

FERNANDEZ GONZALEZ, IARA

Director/es: Miguel Antonio Lopez Perez, Carlos Dieguez Gonzalez

PD: Endocrinoloxía

Data: 30/07/2024 - Presencial

Mathematical modeling of the vestibular system: a path to personalized medicine

ARAN TAPIA, ISMAELA

Director/es: Alberto Pérez Muñuzuri, Andrés Soto Varela

PD: Ciencia de Materiais

Data: 30/07/2024 - Presencial

Resumo:

In this Thesis we have studied the interplay between electronic, magnetic and structural degrees of freedom from a theoretical point of view in 2D transition metal dichalcogenides. Our results come from performing density functional theory calculations for all the materials which we present. We start by reporting results on Cr-based compounds combined with Se and Te. Through the results presented in this thesis, we have contributed to understand the general scenario of interplay between different types of orders in 2D materials. This builds up a better knowledge of these 2D materials and the possible heterostructures obtained from them, which can then be generalized to other families of materials.

Resumo:

El hipotálamo juega un papel fundamental en la regulación del balance energético. A pesar de los grandes avances en el conocimiento de los mecanismos moleculares implicados, el papel de las kinasas de estrés, como las c-Jun N-terminal kinases y de metabolitos clave, como el succinato, no ha sido clarificado. En la presente Tesis Doctoral se ha estudiado el papel de c-Jun N-Terminal Protein Kinase 1 (JNK1) y del succinate receptor 1 (SUCNR1) en el hipotálamo, con especial atención en las neuronas del núcleo ventromedial (VMH) que expresan el factor esteroidogénico 1 (SF1).

Resumo:

This doctoral thesis represents a significant advancement in the field of personalized medicine for vestibular disorders through the development and validation of mathematical models. By leveraging numerical simulations and high-performance computing, this research provides innovative tools for personalized diagnosis and treatment, addressing the intricate mechanisms of the vestibular system. The studies conducted underscore the potential of these models to enhance clinical procedures and patient outcomes, paving the way for future innovation. The successful implementation of these models relies on interdisciplinary collaboration and rigorous clinical validation, generating a solid foundation for future work on optimizing diagnostic and therapeutic strategies and ultimately transforming the approach to vestibular medicine.

 [Ir ao sumario](#)



Teses

Setembro 2024

Towards precision medicine in asthma: immune cell subsets and small extracellular vesicles associated biomarkers for phenotype and severity assessment

VÁZQUEZ MERA, SARA

Director/es: Francisco Javier Salgado Castro, Francisco Javier González Barcala

PD: Medicina Molecular

Data: 2/9/2024 - Presencial

Role and predictive value of red blood cells in breast cancer metastasis

YÁÑEZ GÓMEZ, CELSO

Director/es: Rafael Lopez Lopez, Clotilde Costa Nogueira

PD: Medicina Molecular

Data: 3/9/2024 - Semipresencial

Resumo:

Asthma is a chronic inflammatory syndrome that encompasses a heterogeneous group of diseases. Although common pathological dysfunctions are shared by all of them; e.g., airway remodelling, hyperresponsiveness, inflammation, and exaggerated mucus production; the causative immunopathological pathways differ. Hence, the overall aim of this thesis was to discover cell and molecular biomarkers associated with different phenotypes and severities to improve asthma diagnosis, prognosis, and treatment. The findings offer potential pathways for personalised therapeutic interventions and complete our understanding of the complex immunological landscape in asthma.

Resumo:

O cancro de mama é o cancro máis diagnosticado en mulleres en todo o mundo. Pese as melloras no tratamento e a diagnose dista enfermidade, ata un 30 % dos doentes con cancro de mama desenvolveran metástases, que é a principal causa de morta en doentes de cancro. Debido a isto, é de especial importancia a busca de novos biomarcadores que predigan a presenza de metástases así como o estudo do proceso metastásico e as células que toman parte nel. Este traballo centrouse no estudo dos glóbulos vermellos, unha das células máis abundantes no sangue. Os resultados amosaron que os glóbulos vermellos eran capaces de interaccionar e incluso modificar ás células tumorais, aumentando a súa agresividade e modificando a súa expresión xénica. Complementariamente, tamén se estudaron de maneira preliminar os potenciais mecanismos e proteínas implicadas na comunicación entre glóbulos vermellos e células tumorais empregando unha liña modelo in vitro de precursores de glóbulos vermellos. Ademais, neste traballo amósanse evidencias dun potencial uso dos glóbulos vermellos como biomarcadores predictivos da presenza de metástase, contribuíndo a aportar un marcador de biopsia líquida facilmente accesible para o seu uso na clínica.

[↩ Ir ao sumario](#)

Teses defendidas en setembro

Influencia de la temperatura ambiental en la pérdida de peso y mortalidad en pacientes oncológicos en estadios avanzados con síndrome anorexia caquexia

ENCINAS MARTÍNEZ, PALOMA

Director/es: Emilio Gutierrez Garcia, Luis Miguel Luengo Pérez

PD: Neurociencia e Psicoloxía Clínica

Data: 5/9/2024 - Virtual

Resumo:

En la tesis se llevó a cabo un análisis de la influencia de la TA en la evolución del peso en pacientes humanos con enfermedad oncológica avanzada y SAC. Para ello, se realizaron análisis comparativos de la evolución del peso corporal durante tres años, 2017-2020, estableciéndose una clasificación de los meses de ese periodo de tres años en diferentes agrupaciones mensuales de bloques cálidos y fríos. Los resultados ponen de relieve que en los meses frío en general los pacientes presentan una leve disminución de peso frente a los bloques considerados como cálidos. Lo cual era más evidente en la evolución del peso corporal en aquellos pacientes que fallecieron a lo largo del período estudiado, pero no así en los pacientes supervivientes. Este resultado nos condujo a realizar un segundo estudio sobre la influencia de la TA en los días de supervivencia y en la mortalidad de los pacientes que se encuentran en los momentos finales de la enfermedad oncológica para lo que estudiamos una segunda muestra de pacientes oncológico en cuidados paliativos. Los resultados nos muestran que hay una relación positiva entre TA y mortalidad, se observan generalmente mayor número de fallecimientos en los meses cálidos.

H. D. Thoreau: unha aproximación transcendentalista á estética da Natureza nos arredores de Walden

FUMEGA GONZÁLEZ, ROBERTO

Director/es: Francisco Javier Barcia Gonzalez, Marcelino Agis Villaverde

PD: Filosofía

Data: 5/9/2024 - Semipresencial

Resumo:

A presente tese ten por obxectivo unha aproximación ao pensamento de Henry David Thoreau a partir dunha perspectiva apoiada na apreciación estética da Natureza. Thoreau é coñecido sobre todo polos seus escritos políticos e polo estudo da súa obra dende a disciplina filolóxica, así como por un crecente interese social cara a súa figura, en relación co pensamento ecoloxista. Porén, o noso enfoque artéllase dende o punto de vista da estética da Natureza, coa intención de relacionar o resto de aspectos do seu pensamento coa percepción e apreciación do que o autor de Concord consideraba a obra de arte máis grande. Do deleite pola natureza fenoménica, derivaremos o pensamento metafísico da Natureza, a relación coa mesma a través da poética e a construción dunha existencia acorde co núcleo salvaxe do natural.

 [Ir ao sumario](#)

Teses defendidas en setembro

Personalised medicine in endometrial cancer through the use of liquid biopsy

CASAS AROZAMENA, CARLOS

Director/es: Rafael Lopez Lopez, Miguel Abal Posada, Laura Muínelo Romay

PD: Medicina Molecular

Data: 9/9/2024 - Presencial

Enhancing sustainability in energy modelling: integrating key indicators into osemosys for medium to large scale energy planning

BECHIR, MAHAMAT HABIB

Director/es: M^a Ángeles Lopez Aguera

PD: Enerxías Renovables e Sustentabilidade Enerxética

Data: 11/9/2024 - Presencial

Resumo:

The current doctoral thesis addresses these challenges, focusing on non-invasive diagnostics, accurate risk assessment, personalized treatment selection, and the development of relevant preclinical models. Overall, the thesis aimed to improve patient management in both localized and advanced endometrial cancer through the clinical application of liquid biopsy techniques.

Resumo:

In the quest for sustainable development, balancing modernization with environmental stewardship has become a global priority, underscored by the United Nations' Sustainable Development Goals. A critical component of this effort is the transition to clean energy systems to mitigate climate change. This transition is inherently complex due to the interconnected nature of energy systems, where changes in one element can have widespread repercussions. Effective energy planning is pivotal for guiding the shift towards sustainable energy, requiring detailed analysis and optimization of strategies that consider energy demand, resource availability, technology, and socioeconomic factors. Advanced energy modelling tools are indispensable in this process, offering insights into various scenarios and supporting resilient energy system development.

 [Ir ao sumario](#)

Teses defendidas en setembro

Tratamientos farmacológicos para cavernomas: un estudio preclínico

GARCÍA COLOMER, MAR

Director/es: Juan Bautista Zalvide
Torrente, Celia Maria Pombo Ramos

PD: Medicina Molecular

Data: 12/9/2024 - Presencial

Resumo:

Las malformaciones cavernosas cerebrales son alteraciones del endotelio venoso de los capilares del sistema nervioso central. La forma familiar de la enfermedad, la más agresiva en sus manifestaciones clínicas, es una enfermedad autosómica dominante. Los enfermos portan la mutación de uno de los siguientes genes: CCM1, CCM2 o CCM3, que codifican para proteínas adaptadoras. La enfermedad familiar tiene una prevalencia del 0,2% y se clasifica como una enfermedad rara. Los pacientes sintomáticos pueden presentar afectaciones a nivel somático, como dolores de cabeza, pérdida de la movilidad de parte del cuerpo o el habla, o ataques epilépticos o hemorragias. La única intervención posible y no siempre realizable- depende de la zona del cerebro donde se localicen las malformaciones- es quirúrgica. Por lo tanto, es necesario encontrar un tratamiento farmacológico como alternativa a la intervención quirúrgica.

*Modality in English
Counterterrorism Documents (UNSC
Counterterrorism Resolutions)*

MARTIROSYAN, ANUSH

Director/es: Jesús Varela Zapata

PD: Estudos Culturais: Memoria,
Identidade, Territorio e Linguaxe

Data: 18/9/2024 - Presencial

Resumo:

The thesis aims to examine the various approaches to modality in linguistics and identify gaps in existing literature on the subject. Additionally, it seeks to discuss the challenges surrounding the definition of terrorism and the influence of external factors on diplomatic efforts. The aim of the thesis is to analyse modality in UNSC counterterrorism resolutions and discuss their impact and effectiveness within the scope of this study. The primary objective is to explore the resolutions in the context of modality that refer to terrorism.

 [Ir ao sumario](#)

Teses defendidas en setembro

Syntactic-stylistic devices expressing tolerance in political discourse (English, French and Armenian)

DAVTYAN , ELYA

Director/es: Jesús Varela Zapata, Lusine Fljyan

PD: Estudos Culturais: Memoria, Identidade, Território e Linguaxe

Data: 19/9/2024 - Presencial

Diseño y síntesis de nuevos poliarenos: acenos, azulenos y derivados de capa abierta

FERNANDEZ CASTRO, SALETA

Director/es: Diego Peña Gil, María Dolores Perez Meiras

PD: Ciencia e Tecnoloxía Química

Data: 19/9/2024 - Presencial

Homogeneous hypersurfaces in symmetric spaces

OTERO CASAL, TOMÁS

Director/es: Jose Carlos Diaz Ramos, Miguel Dominguez Vazquez

PD: Matemáticas

Data: 20/9/2024 - Presencial

 **Ir ao sumario**

Resumo:

The object of research conducted in this dissertation is English-speaking political discourse. The objects of research are linguistic-syntax-stylistic devices that express tolerance in political discourse. The aim of this dissertation is to study the peculiarities and patterns of syntactic-stylistic devices in English, French, and Armenian-speaking political discourse. To achieve this aim, the following problems need to be put forward and solved: 1. Study the peculiarities of political discourse and its interpretation through contemporary approaches. 2. Define tolerance as a political and linguistic phenomenon. 3. Identify the syntactic and stylistic devices to be studied in the dissertation. 4. Select political phenomena, oral and written speeches, magazines, preferred speeches, and debates as study materials. 5. Carry out a linguistic-stylistic study of syntactic devices that express tolerance using quantity and quality methods and identify similarities and differences in the three languages under study.

Resumo:

Esta tesis se centra en la preparación de hidrocarburos policíclicos aromáticos (HPAs) estructuralmente relevantes mediante síntesis química. A lo largo de cuatro capítulos, se detalla el diseño y la preparación de cuatro familias de HPAs, así como el estudio de sus propiedades estructurales y electrónicas. La tesis doctoral se ha desarrollado en estrecha colaboración con grupos especializados en STM, microscopía de fuerza atómica (AFM) y ESR, lo que permitió abordar objetivos científicos especialmente ambiciosos.

Resumo:

In this thesis, we tackle the classification problem for homogeneous hypersurfaces in symmetric spaces. The results can be divided into two lines. The first of these consisted in the development of a structural result for cohomogeneity one actions on symmetric spaces of noncompact type. This result guarantees that any such action can be constructed by one of five standard methods, easily described in terms of Lie algebras. The second line investigates cohomogeneity one actions on products of symmetric spaces of different types. Under certain hypotheses, one can reduce the study of these actions to each factor. This allowed to produce a classification of codimension one homogeneous foliations on simply connected symmetric spaces.

Teses defendidas en setembro

Asimetría dentaria y de la articulación temporomandibular y alteración de la función masticatoria contribuyen a los trastornos temporomandibulares. Estudio diagnóstico

FIGUEIREDO COSTA, FERNANDA CAROLINA

Director/es: Urbano Antonio Santana Penin, Urbano Alejandro Santana Mora, Jose Luis Lopez-Cedrun Cembranos

PD: Ciencias Odontológicas

Data: 20/9/2024 - Presencial

Exploring the self-assembly of cyclic peptides into multidimensional nanostructures

DIAZ ARIAS, SANDRA NATALIA

Director/es: Juan Ramón Granja Guillán, Javier Montenegro García, Ignacio Insua Lopez

PD: Ciencia e Tecnoloxía Química

Data: 20/9/2024 - Presencial

Resumo:

Los mecanismos fisiopatológicos que subyacen en la mayoría de los trastornos temporomandibulares son mayormente desconocidos, discutidos, y probablemente multifactoriales. No obstante, se ha demostrado la asociación entre la masticación habitual en un determinado lado, el lado afectado en las disfunciones temporomandibulares crónicas y un dimorfismo del aparato estomatognático. El objetivo de este estudio fue investigar las diferencias entre los lados afectado y no afectado considerando factores biodinámicos incluyendo la guía de lateralidad mandibular (determinada por la anatomía dental), los ángulos de la trayectoria condílea (determinados por la morfología de la articulación temporomandibular) y la función masticatoria (masticación fisiológica alterna vs. masticación habitual por un determinado lado). El fin último del estudio fue investigar posibles factores etiológicos de las disfunciones temporomandibulares crónicas.

Resumo:

Molecular self-assembly is a fundamental process in supramolecular chemistry where individual molecules spontaneously organize into well-defined structures. Nature is a perfect example of the potential of self-assembly to create complex architectures not only with remarkable precision in shape and size, but also in functionality. This natural sophistication has inspired scientists to use synthetic biomolecules for the fabrication of non-canonical structures with properties and functions not evolved naturally. Despite the great advancement in this field, the design of monomers with control in hierarchical self-assembly across different dimensions remains a challenging task. In this doctoral thesis, cyclic peptides have been explored as suitable monomers to further exploit this bottom-up approach in creating diverse multidimensional nanostructures. Throughout this manuscript, it is possible to find several design principles to control the hierarchical stages of propagation along different directions and thus contribute to the lack of understanding of design at the molecular level.

 [Ir ao sumario](#)

Teses defendidas en setembro

Fission of 238U investigated using proton-induced knockout collisions in inverse kinematics

GRAÑA GONZALEZ, ANTIA

Director/es: Jose Fernando Benlliure Anaya, Jose Luis Rodriguez Sanchez

PD: Física Nuclear e de Partículas

Data: 20/9/2024 - Presencial

Resumo:

This thesis focuses on the analysis of the fission experiment performed at the GSI facilities (Germany) in March 2021 within the international collaboration framework R3B (Reactions with Relativistic Radioactive beams). In the research presented in this work, proton-induced knockout reactions are combined for the first time with the study of fission in inverse kinematics. To do so, 238U beams are accelerated to imping on a liquid hydrogen target (LH2) at 540 MeV/u.

Papel de los receptores de hormonas tiroideas en la regulación hipotalámica del balance energético

RIVAS LIMERES, VERONICA

Director/es: Miguel Antonio Lopez Perez, Ismael Gonzalez Garcia

PD: Endocrinología

Data: 25/9/2024 - Presencial

Resumo:

En los últimos años se ha demostrado que el sistema nervioso central y, en concreto el hipotálamo, juega un papel importante en la regulación del apetito y el gasto energético. Hasta la fecha se desconocía cuál de los dos receptores de hormonas tiroideas (TRa y TRb) estaba implicado en estas acciones en las neuronas SF1 del VMH. En este trabajo, tras la generación de diferentes modelos animales, se demostró que es TRa1 el receptor implicado en la regulación de la termogénesis a nivel central por hormonas tiroideas.

El polisistema de la literatura traducida y su reconexión a una modernidad global (1969-1982)

QUINTEIRO PULLEIRO, BELEN

Director/es: Maria Jose Alonso Veloso, Domingo Rodenas de Moya

PD: Estudos da Literatura e da Cultura

Data: 25/9/2024 - Presencial

Resumo:

Esta tesis tiene como objetivo el estudio de los modelos de transferencia cultural que acompañaron a los procesos de creación y crecimiento del mercado editorial español desde el año 1969 al 1982. En relación con dicho fin, se pretende establecer un corpus teórico y una metodología que permitan aproximarnos a las traducciones literarias evitando las restricciones del análisis exclusivo de las llamadas “obras maestras” y de la selección de objetos de estudio según las “reglas del gusto”. Además, una perspectiva cuantitativa (que dialogue con las humanidades digitales) y cualitativa (archivo, entrevistas...) debería servir para reescribir la historia de los editores, traductores, prensa y agentes culturales, que lucharon por la reconexión a una modernidad global a lo largo de esos años.

 [Ir ao sumario](#)

Teses defendidas en setembro

Criminal Protection for Electronic Transactions: comparative study, Jordanian and Iraqi legislation

ALSARHAN, MAJED FALAH MIQDAD

Director/es: Carlos Ruiz Miguel,
Natalia Perez Rivas

PD: Dereito

Data: 27/9/2024 - Presencial

Resumo:

There are many crimes that threaten electronic transactions conducted on the website, such as forgery, theft, and unauthorized access. In order for these transactions to be protected, there must be objective protection that defines the limits of responsibilities for service providers, sets penalties to protect recipients of the electronic service, identifies the crimes that occur on the website and their punishment, and details their elements. Protection is not limited to the substantive part, but rather extends to the procedural part and specifies the principles of inspection of intangible items. It is the entity that has the authority to inspect

Analysis and follow-up of gravitational wave signals from mergers of compact binaries

VILLA ORTEGA, VERONICA

Director/es: Jaime Alvarez Muñiz,
Thomas Dent, Juan Calderon Bustillo

PD: Física Nuclear e de Partículas

Data: 27/9/2024 - Presencial

Resumo:

Uno de los objetivos de esta tesis ha sido el desarrollo e implementación en el algoritmo de baja latencia PyCBC Live de un método para hallar estas probabilidades, basado en los datos recuperados por el algoritmo para un posible candidato a señal. Los datos que usa el método son la “masa de chirrido”, o chirp mass, una cantidad medida en el sistema de referencia del detector que el algoritmo es capaz de recuperar con más precisión que las masas individuales de los componentes del sistema binario, y las distancias efectivas a la fuente de la señal, una cantidad que, entre otras cosas, incluye información de la distancia luminosa a la fuente. Las probabilidades se estiman a través de la masa de chirrido en el sistema de referencia de la fuente, lo que incluye una corrección de la masa por el corrimiento al rojo, o redshift, producido por la distancia luminosa entre fuente y detector.

 [Ir ao sumario](#)

Teses defendidas en setembro

Essays on the Impact of Competition on Efficiency, Profitability, Stability, and Corporate Social Responsibility in Banks in the MENA Region

**MAZAHREH , QUSAY AYMAN
SULAIMAN**

Director/es: Jose Manuel Maside Sanfiz, Ana Iglesias Casal

PD: Economía e Empresa

Data: 27/9/2024 - Presencial

Resumo:

This thesis investigates three important topics that contribute to the examination and analysis of the influence of competition on bank efficiency, profitability, stability, and environmental and social performance of banks operating in the Middle Eastern and North African (MENA) region. Our thesis comprises three chapters that vary in methodological approaches, analysis techniques, and findings. However, these chapters demonstrate thematic coherence by examining how competition affects the technical efficiency, profitability, stability, and corporate social responsibility (CSR) of banks in the MENA region. The results indicate that the concentration positively affects efficiency, which refutes the Quiet Life hypothesis (QLH). Market power negatively influences efficiency, thus supporting QLH. With regard to the combined effect of both variables, the coexistence of higher concentration and market power increases bank efficiency, supporting the Banking Specificities hypothesis (BSH).

Health of single women: Sociological comparison of sexual, social, and psychological-medical needs between Iranian and Spanish women

POURASAD SHAHRAK, SHAKIBA

Director/es: Jorge Garcia Marin, Rita Maria Radl Philipp

PD: Estudos Culturais: Memória, Identidade, Território e Linguaxe

Data: 30/9/2024 - Presencial

Resumo:

The main purpose of this study was sociological comparison of differences in social, sexual, psychological, and physical health needs of single never-married women in two countries of Iran and Spain. This study had two phases: Qualitative and quantitative. In the qualitative phases, we used conventional content analysis. For this purpose, we interviewed with six never-married women from Iran and six never-married women from Spain. The interviews were semi structured. The result of the present research will be a light for the people responsible for social policies and their administration to modify the rules by implementing strategies, actions, and social policies to achieve possible solutions and achieve greater empowerment and greater equality of women, rooted in a feminist epistemology and knowledge of women. All of this is especially important from an educational and human socialization perspective.

 [Ir ao sumario](#)

Teses defendidas en setembro

Estudo da capacidade reprodutiva e aplicación de técnicas biotecnolóxicas para a conservación e restauración da especie endémica en perigo Centaurea ultreiae Silva-Pando

COUSO VIANA, ANA

Director/es: Juan Luis Fernández Lorenzo, Antonio Rigueiro Rodríguez

PD: Investigación Agraria e Forestal

Data: 30/9/2024 - Presencial

Resumo:

Centaurea ultreiae Silva-Pando (familia Asteraceae) é unha planta endémica en perigo de extinción que habita o afloramento de rochas ultrabásicas que aparece na área do Monte Castelo (A Coruña). Trátase dunha especie perenne, acaule, cuxas follas se dispoñen conformando unha roseta basal, que se propaga vexetativamente vía rizomas. Presenta inflorescencias en capítulo formadas por flores hermafroditas, de amarelas a alaranxadas, que aparecen durante a primavera. Frutifica en verán, producindo unha infrutescencia que porta aquenios. O proxecto de construción do Parque Eólico de Bustelo, que afecta parte da limitada área de distribución da especie, inclúe o “Plan e Programa de Reforzo das Poboacións da especie *Centaurea ultreiae* Silva-Pando no ámbito de ocupación do proxecto do Parque Eólico de Bustelo”, dentro do que se encadra esta tese de doutoramento. Os obxectivos desta tese consistiron en avaliar o éxito reprodutivo de *C. ultreiae*, a súa viabilidade e a súa capacidade xerminativa, establecer coleccións de propágulos vexetativos en condicións in vitro derivados de material adulto e xuvenil, e desenvolver un protocolo eficiente e aplicable a diferentes xenotipos, que permita producir plantas completas mediante micropropagación para o seu uso en reintroducións.

 [Ir ao sumario](#)

**«Facer unha tese significa
divertirse e a tese é como o porco.
Nela todo ten proveito»**

Umberto Eco

nEDIUS

Editada por Escola de Doutoramento
Internacional da USC (EDIUS),
Santiago de Compostela

Coordinación:
Miguel Tüñez

Revisión lingüística:
Gisella Costas López
*PD Estudos da Literatura
e da Cultura*

Copy:
Clara Castilla

Deseño:
nudobrand

Escola de Doutoramento Internacional (EDIUS)

881814360 / 14361
edius@usc.es

Casa dos Catedráticos. Av. das Ciencias, 6
15782 Santiago de Compostela

Depósito Legal: C 1550-2020
ISSN 2792-6079



XUNTA
DE GALICIA

CONSELLERÍA DE
CULTURA, EDUCACIÓN
E UNIVERSIDADE

*Actividade financiada polo Convenio de Colaboración entre a Consellería de Cultura,
Educación e a USC para o desenvolvemento de accións estratéxicas de I+D+i.*